

SAMSUNG

ПАЙДАЛАНУШЫ НҰСҚАУЛЫҒЫ

Ойын мониторы S32BG75*N S32BG85*N

Түсі мен көрінісі өнімге байланысты өзгеруі мүмкін және өнімділікті жақсарту үшін техникалық сипаттарын ескертусіз өзгертуге болады.

Сапасын жақсарту мақсатында бұл нұсқаулықтың мазмұны ескертусіз өзгертілуі мүмкін.

© Samsung

Бұл нұсқаулыққа қатысты авторлық құқықтар Samsung компаниясына тиесілі.

Осы нұсқаулықты Samsung компаниясының рұқсатынсыз бөлшектей немесе толығымен пайдалануға немесе көшіруге болмайды.

Samsung компаниясының иелігінде емес сауда белгілері өздерінің тиісті иелеріне жатады.

Келесі жағдайларда әкімшілік төлемақы алынуы мүмкін:

(а) Техникті үйге шақырсаңыз, бірақ құрылғыдан ешбір ақау табылмаса, (яғни, пайдаланушы нұсқаулығын оқымасаңыз).

(ә) Құрылғыны жөндеу орталығына апарсаңыз, бірақ құрылғыдан ешбір ақау табылмаса, (яғни, пайдаланушы нұсқаулығын оқымасаңыз).

Техник маман үйіңізге келер алдында сіз төлейтін төлемақы мөлшерін хабарлайды.

Мазмұны

Құрылғыны пайдаланудан бұрын

Қауіпсіздік шаралары	4
Электр бөлшектері және қауіпсіздік	4
Орнату	5
Пайдалану	6
Тазалау	8
Құрылғыны пайдалану үшін дене күйіңізді дұрыстаңыз	8

Дайындықтар

Орнату	9
Тұғырды тағу	9
Өнімді жылжыту бойынша сақтық шаралары	11
Өнім айналасындағы кеңістікті тексеру	12
Құрылғының еңісін және биіктігін реттеу	12
Құрылғыны бұру	14
Ұрлыққа қарсы құлпы	15
ҚАБЫРҒА КРОНШТЕЙНІН бекіту	16
Басқару тақтасы	17

Қайнар көз құрылғыны қосу және қолдану

Құрылғыны қоспас бұрын, төменде берілген ақпаратты оқып шығыңыз.	18
Порттар	19
Дербес компьютерді қосу және пайдалану	20
HDMI кабелін пайдаланып байланыс	20
HDMI-DVI кабелі арқылы қосу	20
DP кабелі арқылы қосу	20
Құлақаспапқа немесе құлаққапқа қосу	20
Бұйымды дербес компьютерге USB HUB ретінде қосу	21
Қуатты қосу	22
Қосылған кабельдерді байлау	23
Ең қолайлы ажыратымдылық орнату	24
HDR10 / HDR 400 / QUANTOM HDR 2000 нұсқасына қолдау көрсететін графикалық карталардың тізімі	24

Menu

Game	25
Picture	30
PIP	33
OnScreen Display	34
System	34
Support	37

Бағдарламаны орнату

Easy Setting Box	38
Орнату шектеулері және ақаулары	38
Жүйе талаптары	38
Драйвер орнату	38

Мазмұны

Ақаулықтарды жою нұсқаулығы

Samsung компаниясының клиенттерге қызмет көрсету орталығына хабарласудан бұрын орындалатын тексерулер	39
Құрылғыны диагностикалау (экран ақаулығы)	39
Ажыратымдылық пен жиілікті тексеру	39
Төмендегілерді тексеріңіз.	39

Сұрақ және жауап	42
------------------	----

Техникалық сипаттамалары

Жалпы	43
-------	----

Стандартты сигнал режимінің кестесі	45
-------------------------------------	----

Қосымша

Төлем қызметінің міндеттері (Тұтынушыларға арналған баға)	49
Өнім ақауы емес	49
Өнім зақымдануы тұтынушы қатесі нәтижесінде болса	49
Басқалар	49

FreeSync (AMD бейне картасына арналған)	50
---	----

Қауіпсіздік шаралары

Ескерту

Егер нұсқаулар орындалмаса, бұл ауыр немесе өлімге әкелетін жарақатқа алып келуі мүмкін.







Назар аударыңыз

Егер нұсқаулар орындалмаса, бұл жарақат алуға немесе мүліктің зақымдалуына алып келуі мүмкін.

АБАЙЛАҢЫЗ

ЭЛЕКТР ТОҒЫ СОҒУ ҚАТЕРІ АШУҒА БОЛМАЙДЫ

АБАЙЛАҢЫЗ: ТОК СОҒУ ҚАУІПІН АЗАЙТУ ҮШІН ҚАҚПАҚТЫ (НЕМЕСЕ АРТҚЫ БӨЛІГІН) АЛМАҢЫЗ. ІШІНДЕ ПАЙДАЛАНУШЫ ТАРАПЫНАН ҚЫЗМЕТ КӨРСЕТИЛЕТІН БӨЛШЕКТЕР ЖОҚ. БАРЛЫҚ ТЕХНИКАЛЫҚ ҚЫЗМЕТ КӨРСЕТУ ЖҰМЫСТАРЫН БІЛІКТІ МАМАНДАР ОРЫНДАУЫ ТИІС.

	Бұл белгіше құрылғының ішінде жоғары кернеу бар екенін көрсетеді. Осы өнімнің ішкі бөлшектеріне қол тигізу қауіпті.		АТ кернеуі: Осы таңба арқылы белгіленетін атаулы кернеу – АТ кернеуі.
	Бұл белгі осы құрылғыны іске пайдалануға және күтіп ұстауға қатысты маңызды нұсқаулар кітапшасының жинаққа кіргенін көрсетеді.		ТТ кернеуі: Осы таңба арқылы белгіленетін атаулы кернеу – ТТ кернеуі.
	II класс өнімі: Бұл таңба құрылғыны жерге тұйықтау (қосу) арқылы қауіпсіз қосылым жасаудың қажет емес екенін білдіреді. Егер мына белгі тоққа қосылатын сымы бар құрылғыңызда болмаса, құрылғыны МІНДЕТТІ ТҮРДЕ жерге қауіпсіз қосу (тұйықтау) керек.		Назар аударыңыз. Пайдалану нұсқаулығын қараңыз: Бұл таңба қауіпсіздікке қатысты толық ақпаратты пайдаланушы нұсқаулығынан қарауды ұсынады.

Электр бөлшектері және қауіпсіздік

Ескерту

- Зақымдалған қуат кабелін немесе ашаны немесе бос розетканы пайдаланбаңыз.
- Бір розеткаға бірнеше құрылғыны қоспаңыз.
- Ашаны ылғал қолмен ұстамаңыз.
- Қуат ашасын берік тұратындай етіп розеткаға толығымен тығыңыз.
- Ашаны жерге жалғанған розеткаға (тек 1-түрдегі изоляцияланған құрылғылар) қосыңыз.
- Қуат сымын қатты күш салып бүкпеңіз немесе тартпаңыз. Қуат кабелін ауыр заттың астында қалдырмаңыз.
- Қуат кабелін немесе құрылғыны жылу көздерінің қасына қоймаңыз.
- Ашаның ұшындағы немесе розеткадағы шаңды құрғақ шүберекпен тазалаңыз.

Назар аударыңыз

- Құрылғы пайдаланылып жатқан кезде қуат кабелін ажыратпаңыз.
- Құрылғымен бірге Samsung компаниясынан алынған қуат кабелін ғана пайдаланыңыз. Қуат кабелін басқа құрылғылармен пайдаланбаңыз.
- Қуат кабелі қосылған жердегі розетка қол жетімді болуы тиіс.
 - Ақау пайда болған кезде құрылғыны қуат көзінен ажырату үшін қуат кабелін ажырату керек.
- Қуат кабелін розеткадан ажыратқан кезде ашасынан ұстаңыз.

Орнату

Ескерту

- Құрылғының үстіне шырағдан, шыбын-шіркейді үркітетін құрал немесе темекі қоймаңыз. Құрылғыны жылу көздерінің жанына орнатпаңыз.
- Құрылғыны кітап сөресі немесе қабырға шкафы сияқты нашар желдетілетін жерлерге орнатпаңыз.
- Желдетуді қамтамасыз ету үшін құрылғыны қабырғадан кемінде 10 см қашықтықта орнатыңыз.
- Пластмасса қалтаны балалардың қолы жетпейтін жерде сақтаңыз.
 - Балалар тұншығып қалуы мүмкін.
- Құрылғыны тұрақсыз немесе дірілдейтін бетке орнатпаңыз (берік емес сөре, көлбеу бет, т.б.)
 - Құрылғы құлап кетуі, зақымдалуы және/немесе адамды жарақаттауы мүмкін.
 - Құрылғыны қатты дірілдейтін жерде пайдалану құрылғының зақымдануына немесе өртке себеп болуы мүмкін.
- Құрылғыны көліктің ішіне немесе шаң, дымқыл (су тамшылары, т.б.), май немесе түтін болатын жерге орнатпаңыз.
- Құрылғыны тікелей күн сәулесіне, ыстыққа немесе пеш сияқты ыстық заттың қасына орнатпаңыз.
 - Құрылғының қызмет ету мерзімі азаюы немесе өрт шығуы мүмкін.
- Құрылғыны балалардың қолы жететін жерге орнатпаңыз.
 - Құрылғы құлап кетіп, балаларды жарақаттауы мүмкін.
- Соя майы сияқты тағамдық майлар өнімді зақымдауы немесе деформациялауы мүмкін. Өнімді ас үйге немесе ас үй пешінің жанына орнатпаңыз.

Назар аударыңыз

- Құрылғыны жылжитқан кезде оны құлатып алмаңыз.
- Құрылғыны алдыңғы жағын төменге қаратып қоймаңыз.
- Құрылғыны шкафқа немесе сөреге орнатқанда, құрылғының алдыңғы жағының төменгі жиегі алға қарай шығып тұрмауы тиіс.
 - Құрылғы құлап кетуі, зақымдалуы және/немесе адамды жарақаттауы мүмкін.
 - Құрылғыны тек дұрыс өлшемді шкафқа немесе сөреге орнатыңыз.
- Өнімді ақырындап қойыңыз.
 - Құрылғының ақауына немесе адам жарақатына себеп болуы мүмкін.
- Құрылғыны әдеттен тыс жерге (көп мөлшерде майда бөлшектер, химиялық заттар немесе қалыптыдан тыс температуралы немесе ылғалды орындар немесе өнім ұзақ уақыт бойы үздіксіз жұмыс істеген орындарда) орнату оның қалыпты жұмыс істеуіне көп әсер етуі мүмкін.
 - Егер құрылғыны сондай жерге орнатқыңыз келсе, міндетті түрде Samsung компаниясының клиенттерге қызмет көрсету орталығымен кеңесіңіз.
- Құрылғыны орнатудан бұрын, экран төмен қарап тұратындай етіп құрылғыны тегіс және тұрақты жерге қойыңыз.
 - Өнім майысқан. Тегіс бетте тұрғанда өнімге қысым түсіру оны зақымдауы мүмкін. Өнім жерде жоғары не төмен қарап жатқан кезде, оған қысым қолданбаңыз.
- Бірдей серияда түс өлшемге байланысты әртүрлі болуы мүмкін.

Пайдалану

Ескерту

- Құрылғының ішінде жоғары кернеу болады. Ешқашан құрылғыны өз бетіңізбен бөлшектемеңіз, жөндемеңіз немесе өзгертпеңіз.
 - Жөндеу үшін Samsung компаниясының клиенттерге қызмет көрсету орталығына хабарласыңыз.
- Өнімді жылжыту үшін, алдымен одан барлық кабельдерді, соның ішінде қуат кабелін ажыратыңыз.
- Егер құрылғыдан ерекше дыбыстар, күйік иісі немесе түтін шықса, қуат кабелін дереу ажыратып, Samsung компаниясының клиенттерге қызмет көрсету орталығына хабарласыңыз.
- Балалардың құрылғыға асылуына немесе оның үстіне шығуына жол бермеңіз.
 - Балалар зақымдануы немесе ауыр жарақат алуы мүмкін.
- Егер құрылғы құлап түссе немесе оның сыртқы корпусы зақымдалса, қуат көзін өшіріңіз және қуат кабелін ажыратыңыз. Сонан соң Samsung компаниясының клиенттерге қызмет көрсету орталығына хабарласыңыз.
 - Пайдалануды жалғастырсаңыз, өрт шығуы немесе ток соғуы мүмкін.
- Құрылғының үстінде балаларға ұнайтын ауыр заттарды немесе бұйымдарды (ойыншықтар, тәтті заттар, т.б.) қалдырмаңыз.
 - Балалар ойыншықтарды немесе тәтті заттарды алуға талпынған кезде құрылғы немесе ауыр заттар құлап кетіп, балалар ауыр жарақат алуы мүмкін.
- Найзағай ойнаған кезде бұйымды қуат көзінен ажыратып, кабельді алып тастаңыз.
- Құрылғыға заттарды түсіріп алмаңыз немесе оған соққы тигізбеңіз.
- Құрылғыны қуат сымынан немесе кез келген кабелінен тартып жылжытпаңыз.
- Егер газдың шығып тұрғаны белгілі болса, құрылғыны немесе ашаны ұстамаңыз. Сондай-ақ, сол жерді дереу желдетіңіз.
- Құрылғыны қуат кабелінен немесе кез келген басқа кабелінен тартып көтермеңіз немесе жылжытпаңыз.
- Құрылғының жанында тез тұтанатын сұйықтықты немесе затты пайдаланбаңыз немесе сақтамаңыз.
- Желдеткіш тесіктерді дастарқанның немесе перденің жауып тұрмағанына көз жеткізіңіз.
 - Ішкі температураның көтерілуінен өрт шығуы мүмкін.
- Metall заттарды (таяқшалар, монеталар, шаш түйреуіштер, т.б.) немесе оңай жанатын заттарды (қағаз, сіріңкелер, т.б.) құрылғыға салмаңыз (желдеткіш тесік немесе кіріс/шығыс порттары, т.б. арқылы).
 - Құрылғыға су немесе басқа бөгде заттар кіріп кеткен жағдайда міндетті түрде құрылғыны өшіріп, қуат кабелін ажыратыңыз. Сонан соң Samsung компаниясының клиенттерге қызмет көрсету орталығына хабарласыңыз.
- Ішінде сұйықтық бар ыдыстарды (вазалар, қыш құмыралар, бөтелкелер, т.б.) немесе металл заттарды құрылғының үстіне қоймаңыз.
 - Құрылғыға су немесе басқа бөгде заттар кіріп кеткен жағдайда міндетті түрде құрылғыны өшіріп, қуат кабелін ажыратыңыз. Сонан соң Samsung компаниясының клиенттерге қызмет көрсету орталығына хабарласыңыз.

Назар аударыңыз

- Экран бетінде ұзақ уақыт бойы қалған жылжымайтын сурет қалдық бейненің экранда қалуына немесе ақаулы нүктелерге себеп болуы мүмкін.
 - Құрылғыны ұзақ уақыт бойы пайдаланбайтын кезде, экранды қуатты үнемдеу режиміне немесе жылжымалы суреті бар экран сақтағышқа орнатыңыз.
- Егер құрылғыны ұзақ уақыт бойы пайдаланбайтын болсаңыз (демалыс, т.б.), қуат кабелін розеткадан ажыратыңыз.
 - Шаң жиналса және қызып кеткенде өрт шығуы, ток соғуы немесе ток шығуы мүмкін.
- Құрылғы үшін ұсынылған ажыратымдылық пен жиілікті пайдаланыңыз.
 - Көру қабілетіңіз төмендеуі мүмкін.
- АТ/ТТ адаптерлерін бірге қоймаңыз.
- Қолданудан бұрын АТ/ТТ адаптерінің полиэтилен қаптамасын алып тастаңыз.
- АТ/ТТ адаптер құрылғысына судың кіруін немесе құрылғының дымқылдауын болдырмаңыз.
 - Ток соғуы немесе өрт шығуы мүмкін.
 - Құрылғыны сыртта пайдаланбаңыз, жаңбыр немесе қар кіруі мүмкін.
 - Еден жуған кезде АТ/ТТ адаптерінің дымқылдануын болдырмаңыз.
- АТ/ТТ адаптерін кез келген жылыту құралының жанына қоймаңыз.
 - Өрт шығуына себеп болуы мүмкін.
- АТ/ТТ адаптерін жақсы желдетілген жерде сақтаңыз.
- АТ/ТТ қуат адаптерін жоғары қарап тұрған сым ілулі болып қойсаңыз, су не басқа бөгде заттар адаптер ішіне еніп, адаптердің ақаулығын тудыруы мүмкін.
АТ/ТТ қуат адаптерін міндетті түрде үстел не еденге тегіс жатқызыңыз.

- Мониторды аударып ұстамаңыз немесе тіреуішінен ұстап жылжитпаңыз.
 - Құрылғы құлап кетіп, зақымдалуы немесе жарақат алуға алып келуі мүмкін.
- Экранға ұзақ уақыт бойы тым жақын жерден қарасаңыз, көру қабілетіңіз төмендеуі мүмкін.
- Құрылғының жанында дымқылдауыштарды немесе пештерді пайдаланбаңыз.
- Құрылғыны пайдаланған кезде көзіңізді 1 сағат сайын 5 минуттан астам демалдырыңыз немесе қашықтағы нысандарға қараңыз.
- Ұзақ уақыт бойы қосулы тұрған экранды қолмен ұстамаңыз, ол ыстық болуы мүмкін.
- Ұсақ керек-жарақтарды балалардың қолы жетпейтін жерде сақтаңыз.
- Өнім бұрышын реттеген кезде, сақ болыңыз.
 - Қолыңыз немесе бармағыңыз қысылып қалып, жарақаттануы мүмкін.
 - Құрылғыны тым көп еңкейтсеңіз, ол құлап кетіп, жарақат алуға алып келуі мүмкін.
- Құрылғының үстіне ауыр заттарды қоймаңыз.
 - Құрылғының ақауына немесе адам жарақатына себеп болуы мүмкін.
- Құлаққаптар немесе құлақаспаптар қолданған кезде, дыбысын қатты ашпаңыз.
 - Дыбысты қатты қою есту қабілетіңізді зақымдайды.

Тазалау

Егер қасында ультрадыбысты толқын дымқылдағыш пайдаланылса, қатты жылтырайтын үлгілердің бетінде ақ дақтар пайда болуы мүмкін.

— Өнімнің ішкі жағын тазалағыңыз келсе, ең жақын Samsung тұтынушысы қызметінің орталығына хабарласыңыз (қызмет үшін төлемақы алынады.)

Өнім экранын қолмен немесе басқа заттармен баспаңыз. Экранды зақымдау қауіпі бар.

— Тазалаған кезде абайлаңыз, себебі жетілдірілген сұйық кристалдық дисплейлердің панелі мен сыртқы жағы оңай зақымдалады.

Тазалаған кезде келесі шараларды қолданыңыз.

1 Өнім мен ДК-ні қуат көзінен ажыратыңыз.

2 Өнімнен қуат кабелін ажыратыңыз.

— Қуат кабелінің ашасынан ұстаңыз және кабельді ылғал қолмен ұстамаңыз. Әйтпесе, ток соғуы мүмкін.

3 Мониторды таза, жұмсақ және құрғақ шүберекпен сүртіңіз.

Жұмсақ шүберекті сулап алып, жақсылап сығыңыз да, онымен өнімнің сыртқы бетін тазалап сүртіңіз.

– Өнімді құрамында спирт, еріткіш немесе сурфактант бар заттармен тазаламаңыз.

– Құрылғыға суды немесе жуғыш затты тікелей шашпаңыз.

4 Тазалап болғаннан кейін, қуат кабелін мониторға қосыңыз.

5 Өнім мен ДК-ні қуат көзіне қосыңыз.

Құрылғыны пайдалану үшін дене күйіңізді дұрыстаңыз



Құрылғыны төмендегідей дұрыс қалыпта пайдаланыңыз:

- Арқаңызды жазыңыз.
- Көзіңіз бен экран арасында 45 - 50 см ара қашықтық сақтаңыз және экранға сәл жоғарыдан қараңыз.
- Көздеріңізбен экранның алдыңғы жағына тікелей қараңыз.
- Жарық экранға шағылыспайтын етіп бұрышты реттеңіз.
- Білегіңізді қолыңыздың жоғары жағымен перпендикуляр қойыңыз және қолыңыздың сырт жағын деңгейлестіріңіз.
- Шынтағыңызды оң жақ бұрышқа қойыңыз.
- Құрылғының биіктігін тізеңізді 90 немесе одан көп дәрежеде бүге алатындай, өкшеңіз еденге тиіп тұратындай және қолдарыңыз жүрегіңізден төмендеу болатындай етіп реттеңіз.
- Көз жаттығуларын орындаңыз немесе жиі жыпылықтатыңыз, сонда көзіңіз босаңсып дем алады.

02-тарау

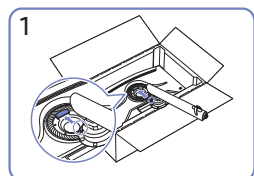
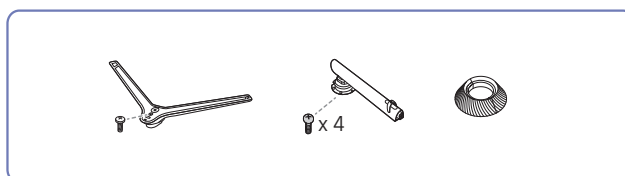
Дайындықтар

Орнату

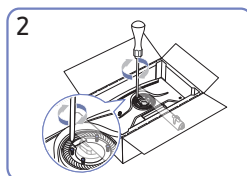
Тұғырды тағу

— Бөлшектеу құрудың теріс әрекеті болып табылады.

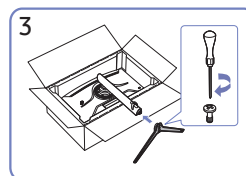
S32BG75*N



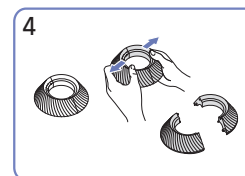
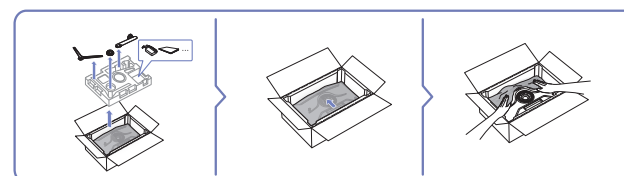
1
Тірек мойнын суретте көрсетілгендей мониторға қойыңыз.



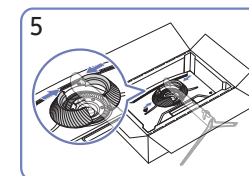
2
Тірек мойнының жоғарғы жағындағы бұрандаларды бұрап бекітіңіз.



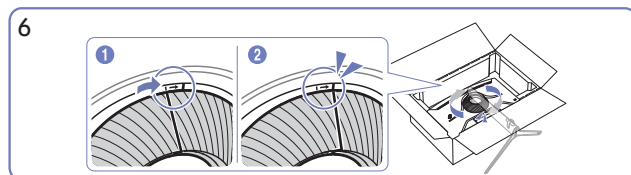
3
Тірек негізін суретте көрсетілген бағытта тірек мойнына салыңыз.



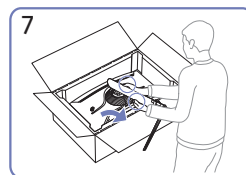
4
ЖОҒАРҒЫ АРТҚЫ ЖАБЫНДЫ бөлшектеңіз.



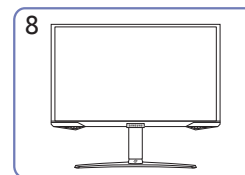
5
ЖОҒАРҒЫ АРТҚЫ ЖАБЫНДЫ суретте көрсетілгендей тірек мойнына құрастырыңыз.



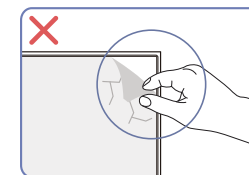
6
ЖОҒАРҒЫ АРТҚЫ ЖАБЫНДЫ сағат тілінің бағытымен айналдырыңыз.



7
Мониторды суретте көрсетілгендей тұрғызыңыз.

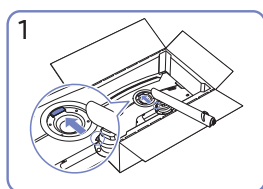
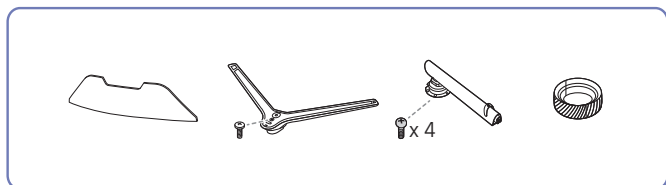


8
Тұғырды орнатқаннан кейін құрылғыны тігінен қойыңыз.

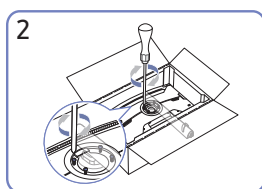


Назар аударыңыз
Панельдің пленкасын кездейсоқ алуға болмайды. Осы ереже сақталмаса, кепілдік қызметі шектеулі болады.

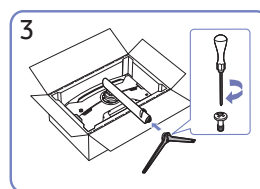
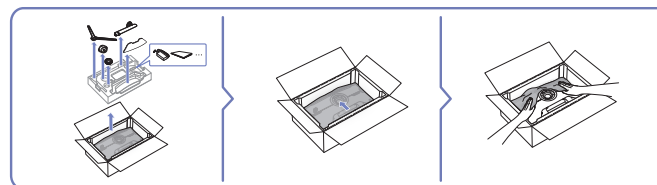
S32BG85*N



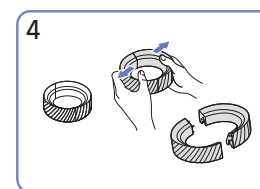
1
Тірек мойнын суретте көрсетілгендей мониторға қойыңыз.



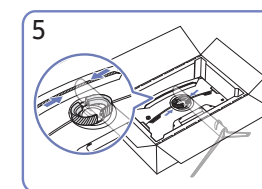
2
Тірек мойнының жоғарғы жағындағы бұрандаларды бұрап бекітіңіз.



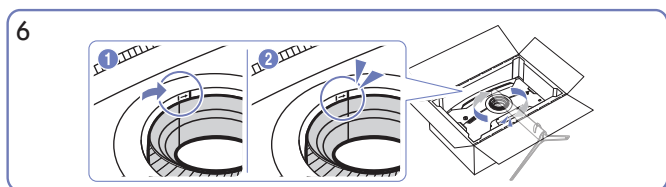
3
Тірек негізін суретте көрсетілген бағытта тірек мойнына салыңыз.



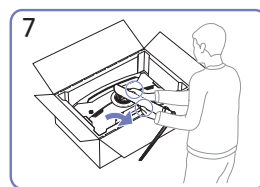
4
ЖОҒАРҒЫ АРТҚЫ ЖАБЫНДЫ бөлшектеңіз.



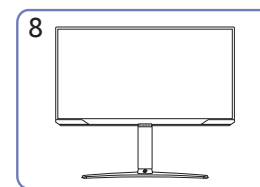
5
ЖОҒАРҒЫ АРТҚЫ ЖАБЫНДЫ суретте көрсетілгендей тірек мойнына құрастырыңыз.



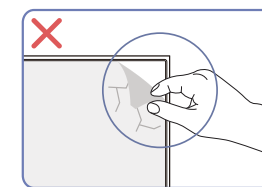
6
ЖОҒАРҒЫ АРТҚЫ ЖАБЫНДЫ сағат тілінің бағытымен айналдырыңыз.



7
Мониторды суретте көрсетілгендей тұрғызыңыз.



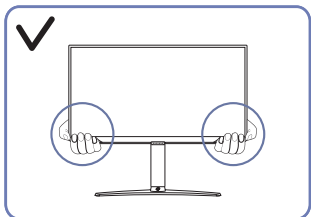
8
Тұғырды орнатқаннан кейін құрылғыны тігінен қойыңыз.



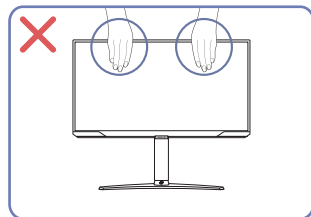
Назар аударыңыз

Панельдің пленкасын кездейсоқ алуға болмайды. Осы ереже сақталмаса, кепілдік қызметі шектеулі болады.

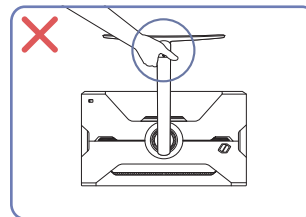
Өнімді жылжыту бойынша сақтық шаралары



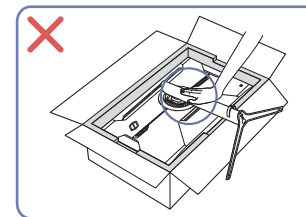
- Өнімді жылжытқан кезде, оны төменгі бұрыштары мен шеттерінен ұстаңыз.



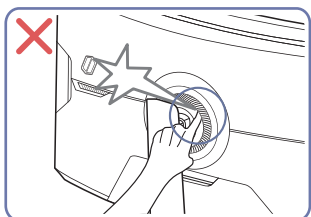
- Экранға тікелей қысым қолданбаңыз.
- Өнімді жылжытқан кезде, экранынан ұстамаңыз.



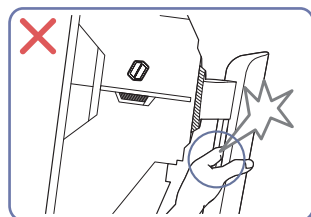
- Құрылғыны тек тұғырынан ұстап тұрып төңкермеңіз.



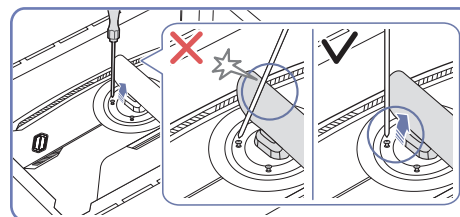
- Өнімді үстінен баспаңыз. Өнімді зақымдау қаупі бар.



- Сақ болыңыз және саусақтарыңыз қысылып қалмауын қадағалаңыз.



- Сақ болыңыз және саусақтарыңыз қысылып қалмауын қадағалаңыз.



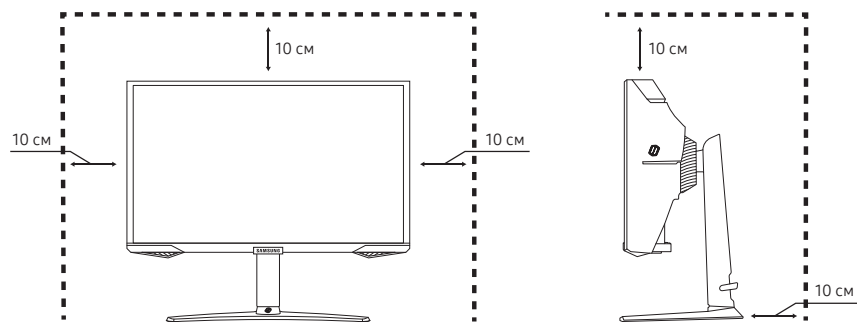
- Бұрауышпен жанасуға жол бермеу үшін тұғыр мойнын бүйірлерге қарай еңкейтеңіз.

Өнім айналасындағы кеңістікті тексеру

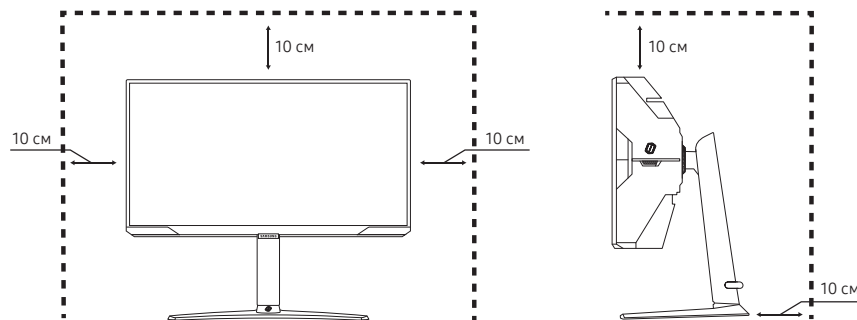
Құрылғыны орналастыру кезінде ауа алмасуы үшін жеткілікті бос орын бар екендігіне көз жеткізіңіз. Ішкі температураның көтерілуі өрт туғызуы және өнімді зақымдауы мүмкін. Құрылғыны орнатпас бұрын, оның айналасында диаграммада көрсетілгендей жеткілікті бос орын қалдырыңыз.

— Сыртқы көрінісі құрылғыға байланысты өзгеруі мүмкін.

S32BG75*N



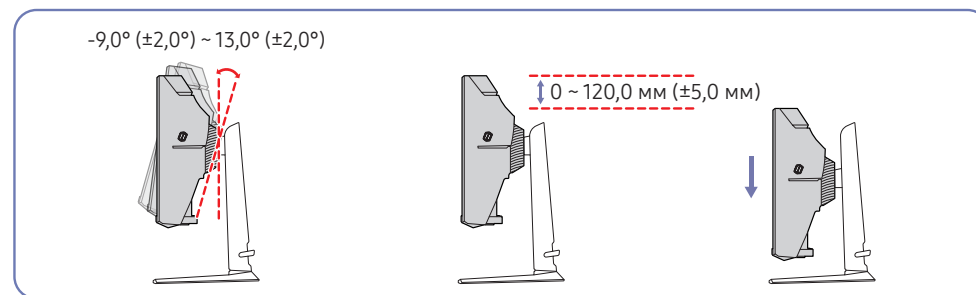
S32BG85*N



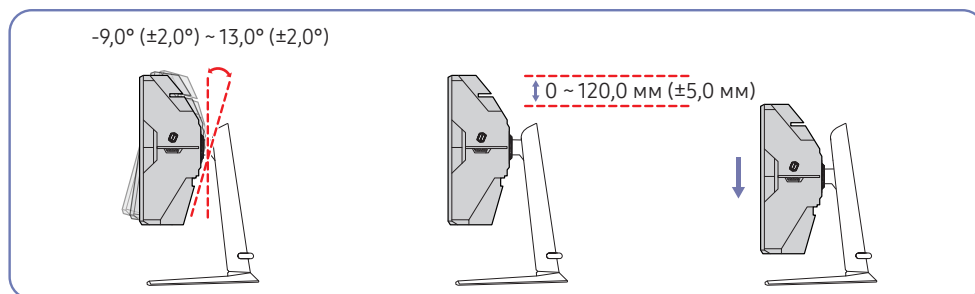
Құрылғының еңісін және биіктігін реттеу

— Бөліктердің түсі мен кескіні көрсетілген суреттен өзгеше болуы мүмкін. Сапаны жақсарту үшін техникалық сипаттары ескертусіз өзгертілуі мүмкін.

S32BG75*N

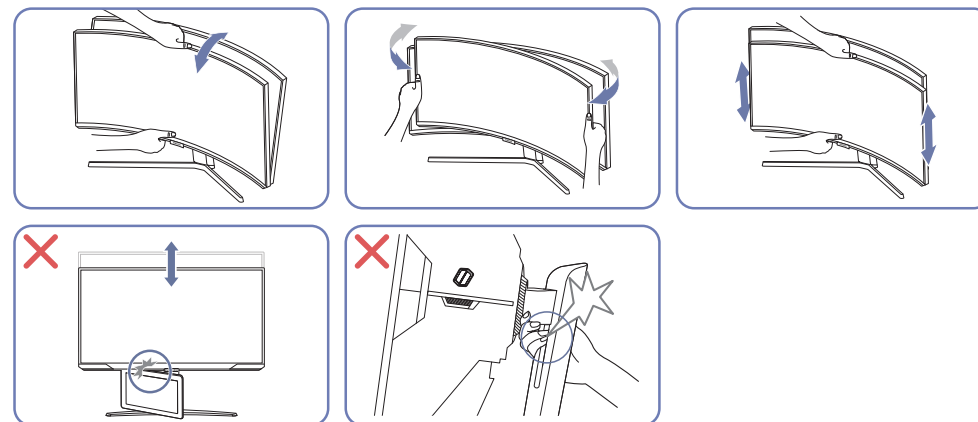


S32BG85*N



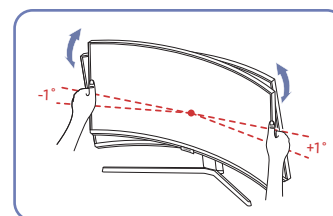
- Құрылғының еңісін және биіктігін реттеуге болады.
- Құрылғының жоғарғы жағындағы ортасынан ұстап, биіктігін мұқият реттеңіз.
- Биіктік реттеуінің белгілі бір ауқымы бар. Өнім биіктігін реттегенде ауқымнан аспаңыз.

Назар аударыңыз



- Монитордың сол және оң жағын ұстап алып, айналдыруды реттеңіз.
- Монитордың ортасынан ұстап, оның биіктігін реттеңіз.
- Экран деңгейін реттеу кезінде тұғырдың қозғалмалы бөлігін қолыңызбен ұстамаңыз. Қолыңызды жарақаттап алуыңыз мүмкін.

Өнімнің еңісі мен биіктігін реттеген соң экран түзу тұрмаса, келесі әрекеттер орындаңыз.



- Беттік панельді екі жиегінен ұстап тұрып, экран түзу күйде болғанша мониторды айналдырыңыз. (СҚД дисплейінен ұстаудан сақ болыңыз.)
- Монитор бұрышын -1° және +1° аралығында реттеуге болады.

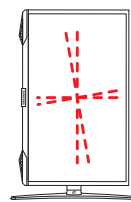
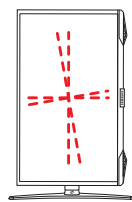
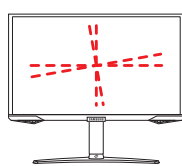
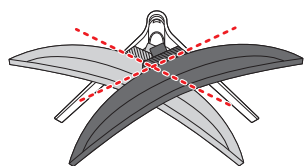
Құрылғыны бұру

Бөліктердің түсі мен кескіні көрсетілген суреттен өзгеше болуы мүмкін. Сапаны жақсарту үшін техникалық сипаттары ескертусіз өзгертілуі мүмкін.

S32BG75*N

$-15,0^\circ (\pm 2,0^\circ) \sim 15,0^\circ (\pm 2,0^\circ)$

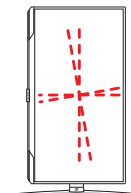
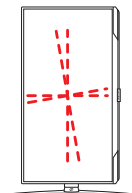
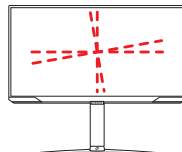
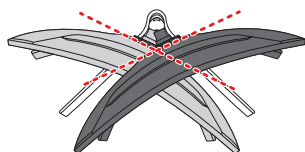
$-92,0^\circ (\pm 2,0^\circ) \sim 92,0^\circ (\pm 2,0^\circ)$



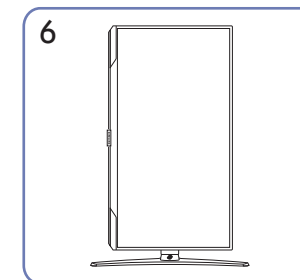
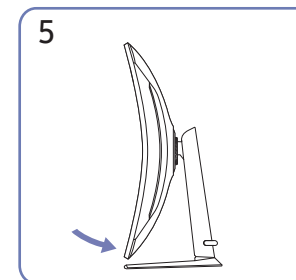
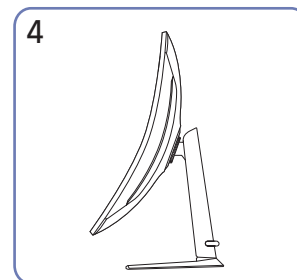
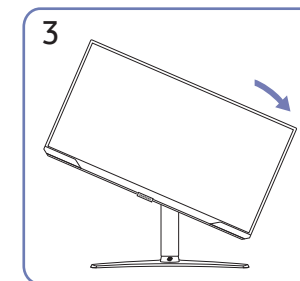
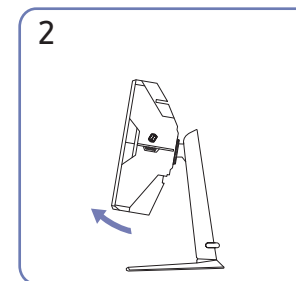
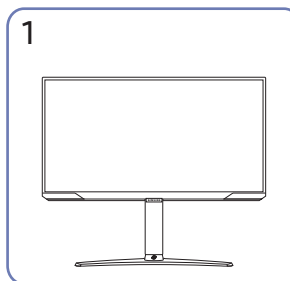
S32BG85*N

$-15,0^\circ (\pm 2,0^\circ) \sim 15,0^\circ (\pm 2,0^\circ)$

$-92,0^\circ (\pm 2,0^\circ) \sim 92,0^\circ (\pm 2,0^\circ)$



Құрылғыны төменде көрсетілгендей бұруға болады.

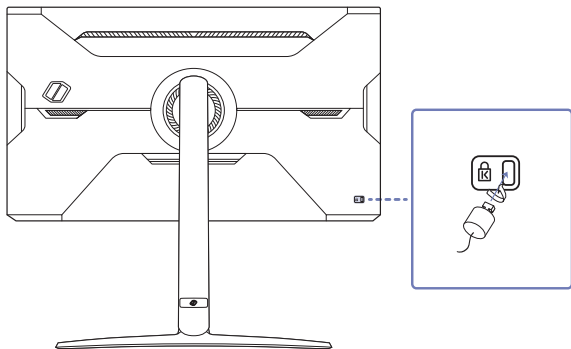


- Мониторды бұру үшін алдымен тіректі толық биіктіктегі позицияға реттеңіз де, мониторды артқа шалқайтып толық қисаю позициясына қайтарыңыз.
- Егер тірек толық биіктік немесе қисаю позициясында болмай тұрған кезе мониторды бұрсаңыз, монитордың бұрыштары еденге тиіп, зақымдануы мүмкін.
- Құрылғыны айналдырған кезде оны әлдеқандай затқа немесе тұғырға соғып алмаңыз.

Ұрлыққа қарсы құлпы

- Ұрлыққа қарсы құлпы құрылғыны ортақ жерлерде қауіпсіз қолдануға мүмкіндік береді.
- Құлыптау құрылғысының кескіні мен құлыптау әдісі өндірушіге байланысты болады. Қосымша мәліметтер үшін ұрлыққа қарсы құлыптау құрылғысымен берілген нұсқаулықтарды қараңыз.

Ұрлыққа қарсы құлыптау құрылғысын құлыптау үшін:

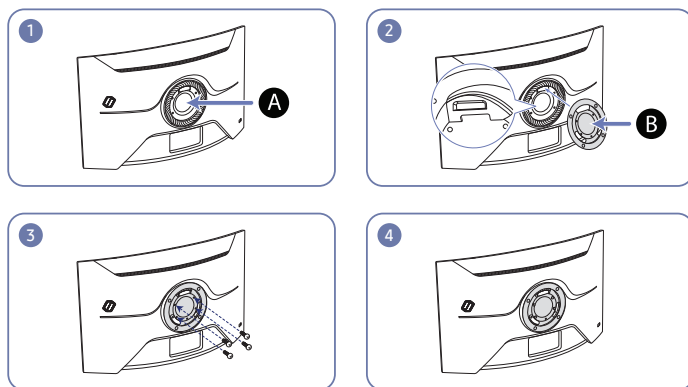


- 1 Ұрлыққа қарсы құлыптау құрылғысының кабелін үстел сияқты ауыр затқа бекітіңіз.
- 2 Кабельдің бір шетін екінші жағындағы ілмекке қойыңыз.
- 3 Құлыптау құрылғысын құрылғының артқы жағындағы ұрлыққа қарсы құлып ұяшығына салыңыз.
- 4 Құлыптау құрылғысын құлыптаңыз.
 - Ұрлыққа қарсы құлыптау құрылғысын бөлек сатып алуға болады.
 - Қосымша мәліметтер үшін ұрлыққа қарсы құлыптау құрылғысымен берілген нұсқаулықтарды қараңыз.
 - Ұрлыққа қарсы құлыптау құрылғысын электрондық құрылғылар сататын жерден немесе интернеттен сатып алуға болады.

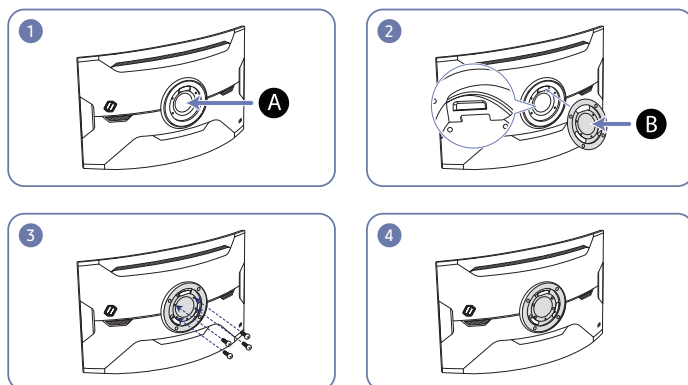
ҚАБЫРҒА КРОНШТЕЙНІН бекіту

— Құрылғыны өшіріп, қуат сымын розеткадан ажыратыңыз.

S32BG75*N



S32BG85*N



A ҚАБЫРҒА КРОНШТЕЙНІН осы жерге бекітіңіз

B ҚАБЫРҒА КРОНШТЕЙНІ

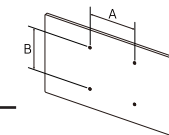
B нүктесін монитордағы **A** нүктесімен туралаңыз, содан кейін тұғырдан алынған бұрандалармен берік қатайтыңыз.

Ескертулер

- Стандартты ұзындықтан ұзын бұранданы қолдану құрылғының ішкі құрамдас бөлшектерін зақымдауы мүмкін.
- VESA стандартына сәйкес емес қабырғаға бекітуге қажетті бұрандалардың ұзындығы техникалық сипаттарға байланысты өзгеруі мүмкін.
- VESA стандарттарына үйлеспейтін бұрандаларды қолданбаңыз. Қабырғаға бекіту жиынтығын немесе үстел тұғырын қатты күш салып тақпаңыз. Құрылғы зақымдалуы немесе құлап кетіп адамды жарақаттауы мүмкін. Samsung компаниясы дұрыс емес бұрандаларды қолдану немесе қабырғаға бекіту жиынтығын немесе үстел тұғырын қатты күш салып тағу салдарынан болған кез келген зақымға немесе жарақаттарға жауапты болмайды.
- Samsung компаниясы көрсетілген қабырғаға бекіту жиынтығын қолдану немесе қабырғаға бекіту жиынтығын өз бетіңізбен орнату салдарынан болған құрылғы зақымына немесе адам жарақатына жауапты болмайды.
- Құрылғыны қабырғаға орнату үшін қабырғадан 10 см немесе одан да алыс орнатылатын қабырғаға бекіту жиынтығын сатып алғаныңызға көз жеткізіңіз.
- Стандарттарға сәйкес келетін қабырғаға бекіту жиынтығын қолданыңыз.
- Қабырғаға бекітуді пайдалану арқылы мониторды орнату үшін тіреуіш негізін монитордан ажыратыңыз.

Модель атауы	VESA бұранда тесігі сипаттамалары (A * B) миллиметрмен берілген	Стандартты бұранда	Саны
--------------	---	--------------------	------

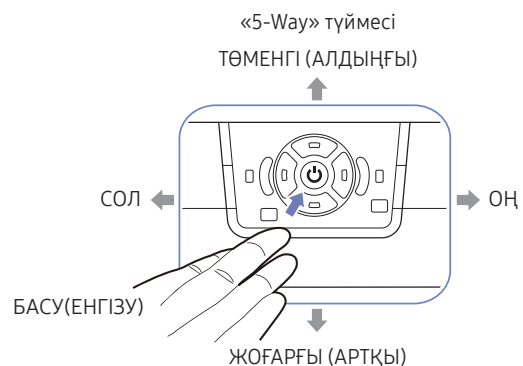
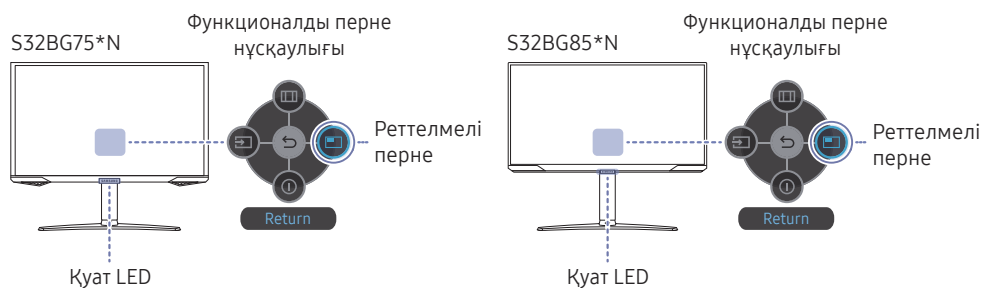
S32BG75*N	100,0 x 100,0	M4	4
S32BG85*N	100,0 x 100,0	M4	4



— Қабырға бекіткіші жинағын монитор қосұлы болғанда орнатпаңыз. Ток соғып зақымдауға әкелуі мүмкін.

Басқару тақтасы

Бөліктердің түсі мен кескіні көрсетілген суреттен өзгеше болуы мүмкін. Сапаны жақсарту үшін техникалық сипаттары ескертусіз өзгертілуі мүмкін.



Бөліктер	Сипаттамасы
«5-Way» түймесі	Шарлауға көмектесетін көп бағытты түйме.
Қуат LED	Бұл жарық диод қуат күйінің көрсеткіші болып табылады. Мәзір экранында қуат жарық диодының жұмысын іске қосуға немесе өшіруге болады. (Menu) → System → Power LED On)
Функционалды перне нұсқаулығы	Функционалды перне нұсқаулығын пайдалану үшін, экран қосылып тұрғанда, «5-Way» түймесін басыңыз.
Реттелмелі перне	<ul style="list-style-type: none"> Реттелмелі перне Setup Custom Key бөлімінде орнатылған функцияға тікелей кіру үшін пайдаланылады. Setup Custom Key <p>Menu) → System → Setup Custom Key бөліміне өтіп, реттелмелі пернені өзгертіңіз.</p>
Source	Кіріс көзін өзгертеді. Кіріс көзі өзгертілгенде, экранның жоғары сол жақ бұрышында хабар пайда болады.
Menu	Негізгі бейнебет мәзірін көрсетуге арналған.
Power Off	Құрылғыны өшіреді.
Return	Мәзір бетінен шығады.

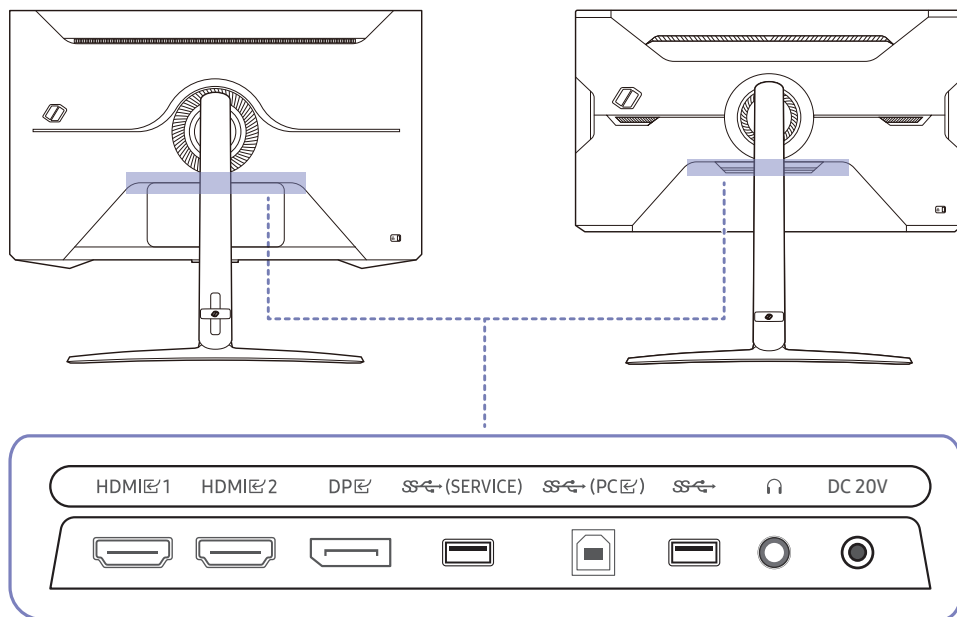
Құрылғыны қоспас бұрын, төменде берілген ақпаратты оқып шығыңыз.

- 1 Құрылғыны қоспас бұрын, берілген сигналдық кабельдердің екі портының пішіндерін және құрылғы мен сыртқы құрылғыдағы порттардың пішіндері мен орындарын тексеріңіз.
- 2 Құрылғыны қоспас бұрын, құрылғының қысқа тұйықталудан немесе шамадан артық токтан зақымдалуына жол бермеу үшін құрылғы мен сыртқы құрылғыдан қуат кабельдерін міндетті түрде шығарып алыңыз.
- 3 Барлық сигналдық кабельдер дұрыс қосылғаннан кейін, қуат кабельдерін құрылғы мен сыртқы құрылғыға қайтадан жалғаңыз.
- 4 Қосқаннан кейін, құрылғының функцияларымен, сақтық шараларымен және құрылғыны дұрыс пайдалану үшін қажетті басқа ақпаратпен танысу үшін міндетті түрде нұсқаулықтарды оқып шығыңыз.
- 5 Біздің өнімдеріміздің максималды мүмкіндіктерін пайдалану үшін кабель нұсқасының техникалық сипаттамаларын тексеріңіз.
 - Қосу бөлшектері басқа құрылғыларда өзгеше болуы мүмкін.
 - Берілген порттар өнімге байланысты басқа болуы мүмкін.

Порттар

Өнім моделіне байланысты қол жетімді функциялар өзгеруі мүмкін. Бөліктердің түсі мен кескіні көрсетілген суреттен өзгеше болуы мүмкін. Сапаны жақсарту үшін техникалық сипаттары ескертусіз өзгертілуі мүмкін. Нақты құрылғыға қараңыз.

S32BG75*N / S32BG85*N



Порт	Сипаттамасы
HDMI 1 HDMI 2	Қайнар көз құрылғыға HDMI кабелі немесе HDMI-DVI кабелі арқылы қосылады.
DP	Дербес компьютерге DP кабелі арқылы қосылады.
USB (SERVICE) USB	USB құрылғысына қосыңыз. Қосымша ақпаратты Бұйымды дербес компьютерге USB HUB ретінде қосу, Software Update бетінен қараңыз.
USB (PC)	Дербес компьютерге USB кабелі арқылы қосады. USB кабелінің 2.0 нұсқасымен үйлесімді.
🎧	Құлақсаптар немесе құлаққаптар сияқты дыбыс шығару құрылғысына қосу.
DC 20V	АТ/ТТ адаптеріне қосылады.

Дербес компьютерді қосу және пайдалану

Дербес компьютеріңізге ыңғайлы қосылым әдісін таңдаңыз.

HDMI кабелін пайдаланып байланыс



- Компоненттер ретінде жинақпен берілген HDMI кабелін пайдаланған жөн. Егер жинақпен берілмесе, HDMI кабель қосылымдары үшін міндетті түрде рұқсат етілген кабельді пайдаланыңыз. Рұқсат етілмеген HDMI кабелін пайдалансаңыз, кескін сапасы нашарлауы мүмкін.
- HDMI кабелінің көмегімен жалғау үшін Ultra High Speed HDMI (HDMI 2.1) кабелін пайдаланған жөн.

HDMI-DVI кабелі арқылы қосу



- Бастапқы құрылғы HDMI-DVI кабелі арқылы қосылған болса, аудио функциясына қолдау көрсетілмейді.
- Оңтайлы ажыратымдылық HDMI-DVI кабелімен қолжетімді болмауы мүмкін.
- Егер HDMI-DVI кабелі жалғанған болса, экрандағы дисплей мәзірінде **Input Port Ver.** тармағын **1.4** мәніне орнатқан жөн.

DP кабелі арқылы қосу



- DP кабелін қажетінше пайдалану ұсынылады. Егер берілмесе, 1,5 м немесе одан аз ұзындықтағы DP кабелін міндетті түрде пайдаланыңыз.
- VESA сертифицирталған DP1.2 кабелін немесе одан жоғары нұқсасын және соған ұқсас түрін қолданыңыз.

Құлақаспаққа немесе құлаққапқа қосу

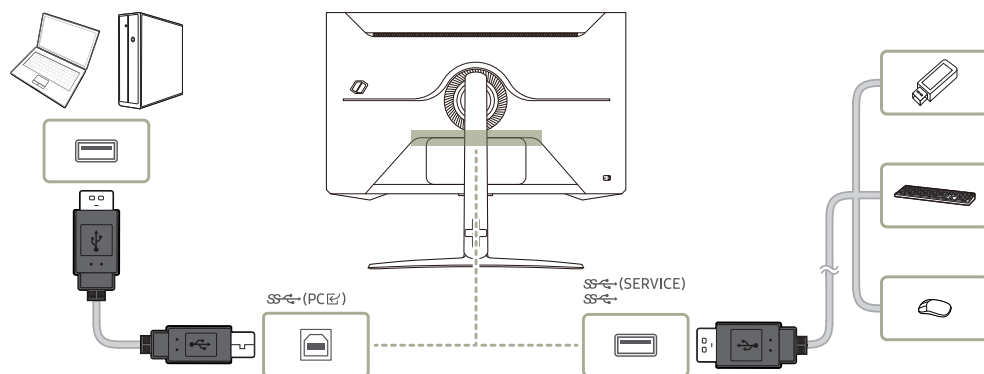


- Дыбысты HDMI-HDMI немесе DP кабелімен қосқанда құлақаспапты немесе құлаққапты пайдаланыңыз.

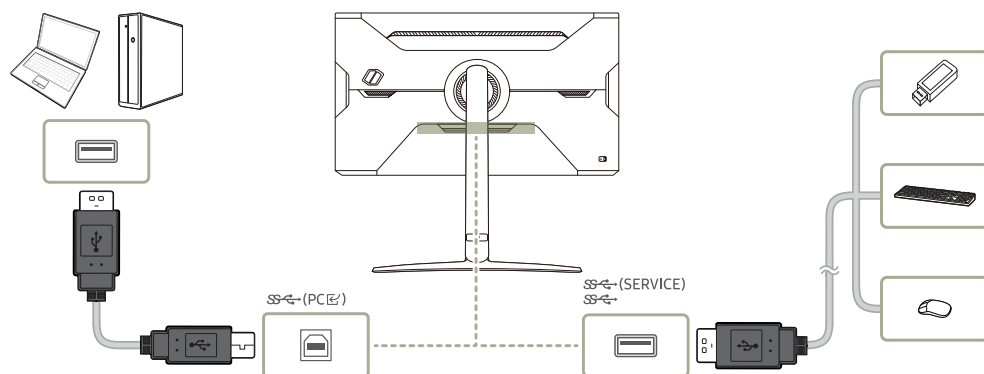
Бұйымды дербес компьютерге USB HUB ретінде қосу

Құрылғыны хаб ретінде пайдаланып, бір мезгілде әр түрлі негізгі құрылғыларды қосыңыз және пайдаланыңыз.

S32BG75*N



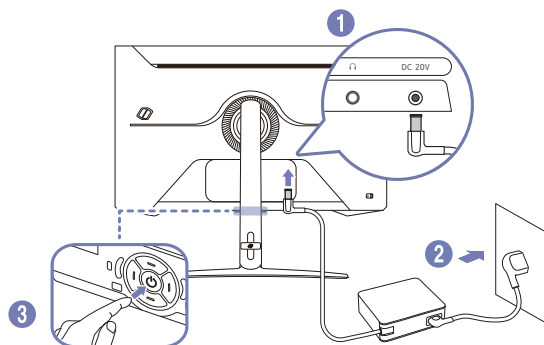
S32BG85*N



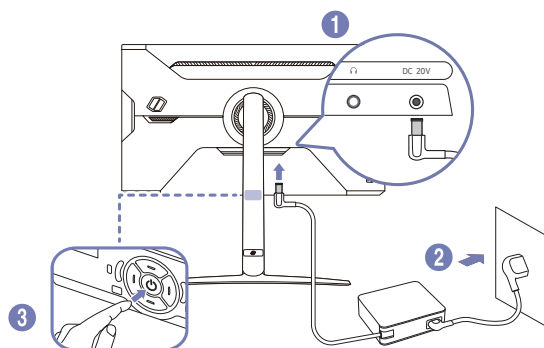
- USB құрылғысын жылдамырақ табу және іске қосу үшін, USB құрылғысын өнімдегі **SS** (SERVICE), **SS** портына қосыңыз. USB құрылғысына және сіздің компьютеріңізге байланысты оқу/жазу жылдамдығы әртүрлі болуы мүмкін.
- ОЖ, жетек бағдарламалары немесе бағдарламалық жасақтама тарапынан пайда болған USB-ге қатысты мәселелер жөнінде тиісті жабдықтаушыға хабарласыңыз.
- Нарыққа әртүрлі USB құрылғыларының түсімімен, біздің өнімдер барлық USB құрылғыларымен үйлесімді болатынына кепілдік бере алмаймыз.
- Сыртқы қуат көзін қажет ететін сыртқы үлкен көлемді HDD қатты дискісін міндетті түрде сыртқы қуат көзіне жалғаңыз.
- Жоғары ток деңгейін қажет ететін USB құрылғыларына қолдау көрсетілмеуі мүмкін. **SS** (SERVICE), **SS** порты ең көбі 900mA шамасындағы токқа қолдау көрсете алады.
- Батареяны қуатты үнемдеу режимінде зарядтауға болады, бірақ өшіп тұрғанда өнімді зарядтау мүмкін емес.
- Егер қуат кабелі розеткадан ажыратылған болса, USB құрылғыңызды зарядтау мүмкін емес.
- Қосылым үшін расталмаған кабель қолдану арқылы сыртқы құрылғыда орын алған ақаулар мен зақымдар үшін компания жауапты емес.
- Кейбір өнімдер USB стандарттарын орындамайды, ол құрылғының дұрыс жұмыс істемеуіне себеп болады.


Қуатты қосу

S32BG75*N



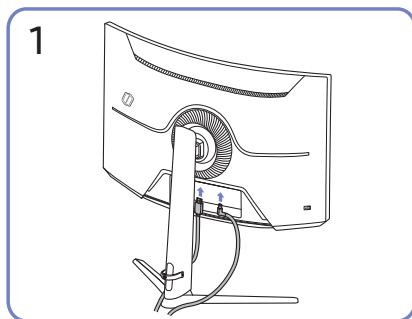
S32BG85*N



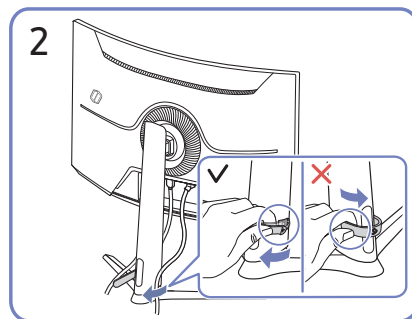
- 1 Қуат кабелін АТ/ТТ адаптеріне қосыңыз. Содан соң, АТ/ТТ адаптерін өнімнің артындағы DC 20V портына жалғаңыз.
 - Адаптерлер үшін номиналды қуат шығыны модельге байланысты әр түрлі болады. Модельдің қуат тұтыну сипаттамасына сәйкес келетін адаптерді қолданыңыз.
 - 2 Одан кейін қуат кабелін қуат розеткасына жалғаңыз.
 - 3 Өнімді қосу үшін оның төменгі жағындағы  басыңыз.
- Кіріс кернеуі автоматты түрде ауысады.

Қосылған кабельдерді байлау

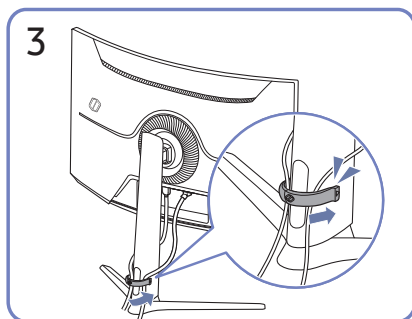
S32BG75*N



Сәйкес кабельдерді жалғаңыз.



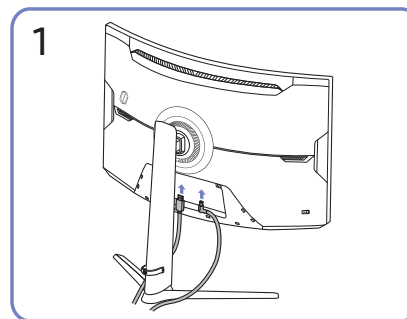
Тұғырдан алу үшін HOLDER-STAND CABLE оң жағын тартыңыз. Күшпен тартқан кезде, HOLDER-STAND CABLE сол жағы зақымдалуы мүмкін.



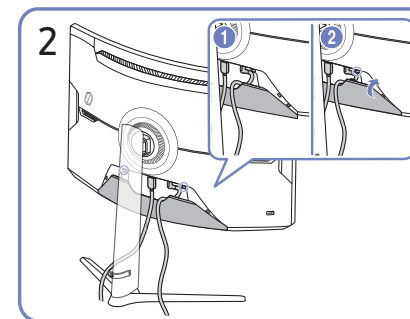
Суретте көрсетілгендей, кабельдерді ұйымдастыру үшін екі кабельді де тұғырдағы кабель ұстағышқа (ҰСТАҒЫШ ТҰҒЫР КАБЕЛІ) орнатыңыз.

Құрастыру аяқталды.

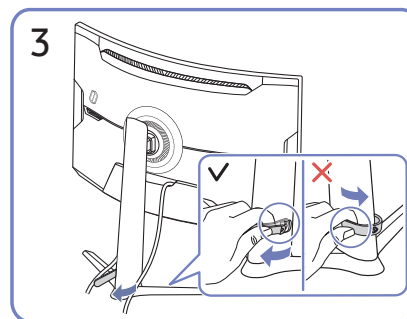
S32BG85*N



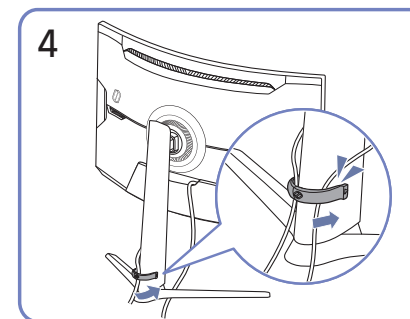
Сәйкес кабельдерді жалғаңыз.



Кабельдерді бүгілуге бейімділігі бойынша орналастырып, кабельдерді АРТҚЫ ПАНЕЛЬДІҢ ТӨМЕНГІ ҚАҚПАҒЫ ойықтарынан тартып шығарыңыз.



Тұғырдан алу үшін HOLDER-STAND CABLE оң жағын тартыңыз. Күшпен тартқан кезде, HOLDER-STAND CABLE сол жағы зақымдалуы мүмкін.



Суретте көрсетілгендей, кабельдерді ұйымдастыру үшін екі кабельді де тұғырдағы кабель ұстағышқа (ҰСТАҒЫШ ТҰҒЫР КАБЕЛІ) орнатыңыз.

Құрастыру аяқталды.

Ең қолайлы ажыратымдылық орнату

Құрылғыны сатып алғаннан кейін алғаш қосқан кезде ең қолайлы ажыратымдылықты орнату туралы ақпараттық хабар пайда болады.

Ақпараттық хабарда қолданылатын тілді таңдаңыз және компьютеріңіздегі ажыратымдылықты оңтайлы параметрге өзгертіңіз.

- Егер ең қолайлы ажыратымдылық таңдалмаса, құрылғы өшіріліп, қайтадан қосылса да, хабар белгілі уақыт ішінде үш рет көрінеді.
- Компьютеріңізге оңтайлы ажыратымдылықты орнатқыңыз келсе, (Сұрақ және жауап) → "[Ажыратымдылықты қалай өзгертемін?](#)" деген тақырыпты қараңыз.
- Жаңарту жиілігін экран ажыратымдылығына сәйкес OSD мәзірінде **Game** → **Refresh Rate** опциясын таңдау арқылы реттеуге болады.
- Максималды жаңарту жиілігін қосу үшін **Adaptive-Sync / FreeSync Premium Pro** параметрін **On** күйіне немесе **Refresh Rate** параметрін **165 Hz** күйіне орнатыңыз. (тек S32BG75*N үлгілері үшін)
- Максималды жаңарту жиілігін қосу үшін **Adaptive-Sync / FreeSync Premium Pro** параметрін **On** күйіне немесе **Refresh Rate** параметрін **240 Hz** күйіне орнатыңыз. (тек S32BG85*N үлгілері үшін)
- Бұл мәзір тек **Refresh Rate** параметрі 165 Гц мәніне орнатылғанда қолжетімді. (S32BG75*N моделі ғана.) (**DisplayPort** режимінде)
- Бұл мәзір тек **Refresh Rate** параметрі 240 Hz мәніне орнатылғанда қолжетімді. (S32BG85*N моделі ғана.) (**DisplayPort** режимінде)


HDR10 / HDR 400 / QUANTOM HDR 2000 нұсқасына қолдау көрсететін графикалық карталардың тізімі

HDR10 / HDR 400 / QUANTOM HDR 2000 тек Play Ready 3.0 Digital Rights Management функциясына (қорғалған HDR мазмұны үшін) қолдау көрсететін графикалық карталармен жабдықталған Windows 10 жүйелерінде қолжетімді. Төменде көрсетілген графикалық карталарды HDR10 / HDR 400 / QUANTOM HDR 2000 үшін пайдаланыңыз.

- NVIDIA GeForce 1000 series немесе одан кейінгі
 - AMD Radeon™ RX 400 series немесе одан кейінгі
 - Intel UHD Graphics 600 series немесе одан кейінгі
- HDR бейне кодектері үшін аппараттық жеделдетілген 10 биттік бейне декодингіне қолдау көрсететін графикалық карталарды пайдалану ұсынылады.

04-тарау

Menu


Функционалды перне нұсқаулығы → 

— Өнім моделіне байланысты қол жетімді функциялар өзгеруі мүмкін. Бөліктердің түсі мен кескіні көрсетілген суреттен өзгеше болуы мүмкін. Сапаны жақсарту үшін техникалық сипаттары ескертусіз өзгертілуі мүмкін.

Game

2-ші	3-ші	Сипаттамасы
Refresh Rate		<p>Экранның жаңарту жиілігін өзгерту. Жоғарырақ жаңарту жиілігі көз шаршағандығын азайтуы мүмкін.</p> <ul style="list-style-type: none">• 120 Hz / 165 Hz<ul style="list-style-type: none">— тек S32BG75*N үлгілері үшін• 120 Hz / 240 Hz<ul style="list-style-type: none">— тек S32BG85*N үлгілері үшін <p>— Бұл мәзір PIP Mode функциясы қосулы кезде қол жетімді болмайды.</p> <p>— Бұл параметр Adaptive-Sync параметрі Off күйіне орнатылғанда қолжетімді емес.</p> <p>— Бұл параметр FreeSync Premium Pro параметрі Off күйіне орнатылғанда қолжетімді емес.</p> <p>— Refresh Rate параметрін өзгерту нәтижесінде компьютердің бейне картасына байланысты экран жылтылдауы мүмкін.</p> <p>— Функция жаңарту жиілігі өзгермелі болатын бейне картамен жабдықталған компьютерде қолжетімді. Ол жаңарту жиілігі өзгермейтін құрылғыларда (мысалы, дыбыс-бейне құрылғыларында) қолжетімді емес. Егер функция қосылса, экранда ақаулық пайда болуы мүмкін.</p> <p>— Егер Refresh Rate функциясы пайдаланылып жатса және компьютер экранында көрсетілетін мәтін бұлыңғыр немесе бүлінген болса, компьютер экранының ажыратымдылығын ұсынылған ажыратымдылыққа өзгерту арқылы осы мәселені шешіңіз.</p>

2-ші	3-ші	Сипаттамасы
Response Time		<p>Бейне анық әрі табиғи көрінуі үшін панельдің жауап беру жылдамдығын жеделдетіңіз.</p> <ul style="list-style-type: none"> — Фильм немесе ойын көрмеген кезде, Response Time параметрін Standard немесе Faster күйіне орнатқан жөн. — Бұл параметр Adaptive-Sync / FreeSync Premium Pro параметрі On күйіне орнатылғанда қолжетімді емес. — Бұл мәзір PIP Mode функциясы қосулы кезде қол жетімді болмайды. — Local Dimming параметрі Off күйіне орнатылғанда, Extreme (MBR) мәзірі іске қосылады. — Picture Mode параметрі Dynamic Contrast етіп орнатылғанда, Extreme (MBR) мәзірі іске қосылады.
Adaptive-Sync		<p>Adaptive-Sync технологиясы - әдеттегі кідіссіз және күту уақытынсыз экранның тозуына жол бермейтін шешім.</p> <ul style="list-style-type: none"> — Бұл мәзір PIP Mode функциясы қосулы кезде қол жетімді болмайды.
FreeSync Premium Pro		<p>FreeSync технологиясы - әдеттегі кідіссіз және күту уақытынсыз экранның тозуына жол бермейтін шешім. FreeSync технологиясын FreeSync шешіміне қолдау көрсететін AMD графикалық картасын пайдаланғанда қолдануға болады.</p> <p>Қосымша ақпаратты FreeSync (AMD бейне картасына арналған) бетінен қараңыз.</p> <ul style="list-style-type: none"> — Бұл мәзір PC/AV Mode параметрі AV күйіне орнатылғанда қолжетімді емес. — Бұл мәзір PIP Mode функциясы қосулы кезде қол жетімді болмайды.
Ultrawide Game View		<p>Иммерсивтірек ойнау үшін ойын экранының арақатынасын «Кең» параметріне орнатыңыз.</p> <ul style="list-style-type: none"> — Бұл мәзір PIP Mode функциясы қосулы кезде қол жетімді болмайды. — Бұл мәзір Adaptive-Sync функциясы қосулы кезде қол жетімді болмайды.

2-ші	3-ші	Сипаттамасы
Low Input Lag		<p>Бейнені өңдеу уақытын қысқарту арқылы жылдам реакция үшін енгізу кідірісін барынша азайту.</p> <ul style="list-style-type: none"> — Бұл мәзір Adaptive-Sync / FreeSync Premium Pro функциясы қосұлы кезде қол жетімді болмайды. — Егер компьютердің жаңарту жиілігі құрылғыдағы Refresh Rate параметрінен өзгеше болса, функцияға қолдау көрсетілмеуі мүмкін. — Бұл мәзір PIP Mode функциясы қосұлы кезде қол жетімді болмайды.
Black Equalizer		<p>Күңгірт аумақтардың жарықтығын реттеу.</p> <p>Мән 1-ге жақындаған сайын, экранның қараңғы аймақтары жарық болып, ойын ойнаған кезде жауларды оңай табуға мүмкіндік береді. Ойын барысында жауларды оңайырақ табу үшін, төменірек мән қолдану керек.</p> <p>Мән 20-ға жақындаған сайын, экранның қараңғы аймақтары одан да қараңғы болып, контраст көтеріледі.</p> <ul style="list-style-type: none"> — Бұл мәзір Eye Saver Mode функциясы қосұлы кезде қол жетімді болмайды. — Бұл мәзір Picture Mode режимі Cinema қалпына қойылғанда қол жетімді емес. — Кіріс сигналы AV синхрондау және монитор AV режимінде болған кезде бұл мәзірді қолдану мүмкін емес. — Бұл мәзір PIP Mode функциясы қосұлы кезде қол жетімді болмайды.
Virtual Aim Point		<ul style="list-style-type: none"> • Off: Virtual Aim Point параметрі Off опциясы таңдалған кезде қолжетімді болмайды. •  Көздеу нүктесінің қажетті мәнерін таңдайды. • Reset Position: Көздеу нүктесінің орнын әдепкі күйге қалпына келтіреді. — Бұл мәзір PIP Mode функциясы қосұлы кезде қол жетімді болмайды.
Infinity Core Lighting		<p>Бұйымның алдындағы және артындағы ЖШД жарығын қосыңыз немесе өшіріңіз.</p>

2-ші

3-ші

Сипаттамасы

Screen Size

Ең қолайлы экран өлшемі мен арақатынасын таңдау.

— Бұл параметр **Ultrawide Game View** параметрі **On** күйіне орнатылғанда қолжетімді емес.

— Бұл мәзір **Adaptive-Sync / FreeSync Premium Pro** функциясы қосулы кезде қол жетімді болмайды.

— Бұл мәзір **PIP Mode** функциясы қосулы кезде қол жетімді болмайды.

PC режимінде

- **Auto**: Суретті кіріс көзінің форматына сәйкес көрсетеді.
 - **Wide**: Суретті кіріс көзінің форматына қарамастан толық экранда көрсетеді.
 - **17" (4:3)**: 17 дюймдік экранда 4:3 арақатынасын пайдаланыңыз. Басқа арақатынаста суреттер көрсетілмейді.
 - **19" (4:3)**: 19 дюймдік кең экранда 4:3 арақатынасын пайдаланыңыз. Басқа арақатынаста суреттер көрсетілмейді.
 - **19" Wide (16:10)**: 19 дюймдік кең экранда 16:10 арақатынасын пайдаланыңыз. Басқа арақатынаста суреттер көрсетілмейді.
 - **21.5" Wide (16:9)**: 21,5 дюймдік кең экранда 16:9 арақатынасын пайдаланыңыз. Басқа арақатынаста суреттер көрсетілмейді.
 - **22" Wide (16:10)**: 22 дюймдік кең экранда 16:10 арақатынасын пайдаланыңыз. Басқа арақатынаста суреттер көрсетілмейді.
 - **23" Wide (16:9)**: 23 дюймдік кең экранда 16:9 арақатынасын пайдаланыңыз. Басқа арақатынаста суреттер көрсетілмейді.
 - **27" Wide (16:9)**: 27 дюймдік кең экранда 16:9 арақатынасын пайдаланыңыз. Басқа арақатынаста суреттер көрсетілмейді.
-

2-ші	3-ші	Сипаттамасы
Screen Size		<p>AV режимінде</p> <ul style="list-style-type: none"> • 4:3: Суретті 4:3 форматымен көрсетеді. Бейнелер және стандартты таратылымдар үшін қолайлы. • 16:9: Суретті 16:9 форматымен көрсетеді. • Screen Fit: Суретті бастапқы форматта кесусіз көрсетеді. • 17" (4:3): 17 дюймдік экранда 4:3 арақатынасын пайдаланыңыз. Басқа арақатынаста суреттер көрсетілмейді. • 19" (4:3): 19 дюймдік кең экранда 4:3 арақатынасын пайдаланыңыз. Басқа арақатынаста суреттер көрсетілмейді. • 19" Wide (16:10): 19 дюймдік кең экранда 16:10 арақатынасын пайдаланыңыз. Басқа арақатынаста суреттер көрсетілмейді. • 21.5" Wide (16:9): 21,5 дюймдік кең экранда 16:9 арақатынасын пайдаланыңыз. Басқа арақатынаста суреттер көрсетілмейді. • 22" Wide (16:10): 22 дюймдік кең экранда 16:10 арақатынасын пайдаланыңыз. Басқа арақатынаста суреттер көрсетілмейді. • 23" Wide (16:9): 23 дюймдік кең экранда 16:9 арақатынасын пайдаланыңыз. Басқа арақатынаста суреттер көрсетілмейді. • 27" Wide (16:9): 27 дюймдік кең экранда 16:9 арақатынасын пайдаланыңыз. Басқа арақатынаста суреттер көрсетілмейді. <p>— Өніммен берілген порттарға байланысты функцияға қолдау көрсетілмеуі мүмкін.</p> <p>— Келесі талаптар орындалғанда, Screen Size параметрін өзгертуге болады.</p> <ul style="list-style-type: none"> — Кіріс көзі 480p, 576p, 720p, 1080p немесе 2160p және өнім қалыпты көрсетіледі. (Осы сигналдардың барлығына кез келген модель қолдау көрсете алмайды.). — Бұл тек сыртқы кіріс HDMI/DP және PC/AV Mode арқылы қосылған кезде, AV режиміне орнатылса ғана орнатылады. — Бұл параметр Adaptive-Sync / FreeSync Premium Pro параметрі On күйіне орнатылғанда қолжетімді емес. — Бұл параметр Ultrawide Game View параметрі On күйіне орнатылғанда қолжетімді емес.

Picture

2-ші

3-ші

Сипаттамасы

Picture Mode

Бұл мәзір құрылғы пайдаланылатын ортаға сәйкес келетін ең қолайлы сурет сапасын қамтамасыз етеді.

— Бұл мәзір **PIP Mode** функциясы қосулы кезде қол жетімді болмайды.

— Бұл мәзір **Eye Saver Mode** функциясы қосулы кезде қол жетімді болмайды.

PC режимінде

- **Custom:** Экран параметрлерін баптаңыз.
- **FPS:** FPS (First-Person Shooter) ойын экранындағы күңгірт аумақтарының жарықтығын арттыру. Бұл режим FPS (First-Person Shooter) ойынының барысында жауларыңызды көру мүмкіншілігін арттырады.
- **RTS:** RTS (Real-Time Strategy) экраны мен шағын картаның көрінісін жақсарту үшін түс температурасы мен контраст арақатынасын арттыру.
- **RPG:** Бұл режим 3D графикасы және RPG (Role Playing Game) ойын экранында лездік хабар алмасу үшін оңтайландырылған.
- **Sports:** Монитордың спорт контентін тамашалауға жарамды жарықтық және айқындық параметрлерін орнатыңыз.
- **sRGB:** Түстер жүйесін **sRGB** режиміне реттеңіз. Бұл осы монитордың стандартты режимі болып табылады.
- **Cinema:** Мониторлардың бейне және DVD мазмұнын көру үшін қолайлы жарықтығын және айқындығын таңдаңыз.
- **Dynamic Contrast:** Контрастты автоматты түрде реттеу арқылы балансты жарықтықты алыңыз.

AV режимінде

Сыртқы кіріс HDMI/DP арқылы жалғанып, ал **PC/AV Mode** параметрі **AV** етіп орнатылғанда, **Picture Mode** тармағында зауытта алдын ала орнатылған үш сурет параметрі (**Dynamic**, **Standard** және **Movie**) болады. **Dynamic**, **Standard** немесе **Movie** параметрлерінің кез келген біреуін іске қосуыңызға болады.



- **Dynamic: Standard** режимінен гөрі анық сурет көру үшін осы режимді таңдаңыз.
- **Standard:** Орта жарық болған кезде осы режимді таңдаңыз.
- **Movie:** Орта қараңғы болған кезде осы режимді таңдаңыз. Қоректі үнемдейді және көздің талуын азайтады.

— **Picture Mode** мүмкіндігі тек 720P @ 60 Гц және 1080P @ 60 Гц сияқты белгілі бір **AV** ажыратымдылықта белсендіріледі.

2-ші	3-ші	Сипаттамасы
Brightness		<p>Суреттің жалпы жарықтық деңгейін реттейді. (Ауқым: 0~100)</p> <p>Жоғары мән суреттің жарық көрінуін қамтамасыз етеді.</p> <ul style="list-style-type: none"> — Бұл мәзір Eye Saver Mode функциясы қосулы кезде қол жетімді болмайды. — Бұл мәзір Response Time режимі Extreme (MBR) қалпына қойылғанда қол жетімді емес.
Contrast		<p>Нысандар мен өң арасындағы контрастты реттейді. (Ауқым: 0~100)</p> <p>Жоғары мән нысанның анық көрінуі үшін контрастты көбейтеді.</p> <ul style="list-style-type: none"> — Бұл мәзір Picture Mode режимі sRGB қалпына қойылғанда қол жетімді емес. — Бұл мәзір PIP Mode функциясы қосулы кезде қол жетімді болмайды.
Sharpness		<p>Нысандардың құрылымын анық немесе бұлыңғыр етеді. (Ауқым: 0~100)</p> <p>Жоғары мән нысандардың құрылымын анығырақ етеді.</p> <ul style="list-style-type: none"> — Бұл мәзір PIP Mode функциясы қосулы кезде қол жетімді болмайды. — Sharpness өзгерсе, бұл сурет сапасына әсер етуі мүмкін.
Color		<p>Экранның реңкін реттеңіз.</p> <ul style="list-style-type: none"> • Color Tone: Өзіңіздің көру қажеттіліктеріне сәйкес келетін түс реңін таңдаңыз. <ul style="list-style-type: none"> — Сыртқы кіріс HDMI/DP арқылы жалғанып, PC/AV Mode параметрі PC етіп орнатылған кезде, Color Tone тармағында жеті түс температурасы параметрі (Cool 2, Cool 1, Normal, Warm 1, Warm 2, Custom және Natural) болады. — Сыртқы кіріс HDMI/DP арқылы жалғанып, PC/AV Mode параметрі AV (720P @ 60 Hz, 1080P @ 60 Hz and 2160P @ 60Hz) етіп орнатылған кезде, Color Tone тармағында бес түс температурасы параметрі (Cool, Normal, Warm, Custom және Natural) болады. • Red: Қызыл түстің қанықтық деңгейін реттейді. 100 жақын мәндер түс қанықтығының жоғары екендігін білдіреді. • Green: Жасыл түс қанықтық деңгейін реттейді. 100 жақын мәндер түс қанықтығының жоғары екендігін білдіреді. • Blue: Көк түс қанықтық деңгейін реттейді. 100 жақын мәндер түс қанықтығының жоғары екендігін білдіреді. • Gamma: Жарықтығының орташа деңгейін реттеңіз. • Saturation: Қанықтық деңгейін реттеңіз. 100 жақын мәндер түс қанықтығының жоғары екендігін білдіреді. <ul style="list-style-type: none"> — Picture Mode функциясы sRGB режиміне орнатылған кезде, Color Tone / Red / Green / Blue параметрлерін пайдалану мүмкін болмайды. — Бұл мәзір PIP Mode функциясы қосулы кезде қол жетімді болмайды. — Бұл мәзір Eye Saver Mode функциясы қосулы кезде қол жетімді болмайды. — Color мүмкіндігі тек 720P @ 60 Гц, 1080P @ 60 Гц және 2160P @ 60 Гц сияқты белгілі бір AV ажыратымдылықта белсендіріледі.

2-ші	3-ші	Сипаттамасы
Contrast Enhancer		Бейне сигналының қара түс деңгейін реттеу арқылы HDMI сурет ашықтығы мен контрастын оңтайландырыңыз.
Black Level		<p>Егер DVD ойнатқыш немесе теледидар қондырмасы құрылғыға HDMI арқылы қосылған болса, қосылған қайнар көз құрылғыға байланысты сурет сапасының төмендеуі (контраст/түстің нашарлауы, қара деңгей, т.б.) мүмкін.</p> <p>Бұл жағдайда, сурет сапасын реттеу үшін Black Level қолдануға болады.</p> <ul style="list-style-type: none"> • Normal: Контраст арақатынасы төмендемесе, осы режимді таңдаңыз. • Low: Ешбір контраст арақатынасы төмендемесе, қара деңгейді азайту және ақ деңгейді көбейту үшін осы режимді таңдаңыз. <p>— Бұл мәзір PIP Mode функциясы қосулы кезде қол жетімді болмайды.</p> <p>— Бұл функция HDMI режимінде ғана қол жетімді.</p> <p>— Black Level параметрі кейбір негізгі құрылғылармен үйлесімді болмауы мүмкін.</p> <p>— Black Level мүмкіндігі тек 720P @ 60 Гц, 1080P @ 60 Гц және 2160P @ 60 Гц сияқты белгілі бір AV ажыратымдылықта белсендіріледі.</p> <p>— Black Level деңгейін реттеңіз, себебі сурет сапасы сыртқы құрылғыға қарай әр түрлі болуы мүмкін.</p>
Eye Care	Adaptive Picture	<p>Жарықтықты оңтайландырады және нақты уақыт режимінде жарық ортасы негізінде суреттің ең жақсы сапасын қамтамасыз етеді.</p> <p>— Егер Picture Mode параметрі sRGB етіп немесе Eco Sensor Mode параметрі On етіп орнатылса, Adaptive Picture ажыратылады.</p>
	Min. Backlight	Adaptive Picture режимін іске қосқанда, экранның артқы жарығын барынша азайтады.
	Eye Saver Mode	Көз демалуына жарамды оңтайлы сурет сапасы үшін орнатыңыз.
Screen Adjustment		<ul style="list-style-type: none"> • H-Position: Экранды солға немесе оңға жылжытыңыз. • V-Position: Экранды жоғары немесе төмен жылжытыңыз. <p>— Бұл мәзір PIP Mode функциясы қосулы кезде қол жетімді болмайды.</p> <p>— Бұл опция PC/AV Mode режимі AV режиміне орнатылғанда ғана қол жетімді болады.</p> <p>— Бұл мәзір Screen Fit AV режиміндегі Screen Size параметріне орнатылғанда қол жетімді болады.</p> <p>480P, 576P, 720P, 1080p немесе 2160p сигналы AV режимінде қабылданса және құрылғы қалыпты түрде көрсетілсе, көлденең және тік күйді 0-6 деңгейлерде реттеу үшін Screen Fit функциясын таңдаңыз.</p>
Calibration Report		Calibration Report құжатын қараңыз.


PIP





2-ші	3-ші	Сипаттамасы
PIP Mode		PIP режимін қосу немесе өшіру.
Screen Size		Ішкі экран өлшемін таңдайды. <ul style="list-style-type: none">
Screen Position		Қол жетімді опциялардан ішкі экранның орналасуын таңдаңыз. <ul style="list-style-type: none">
Source		Әр экран үшін бастапқы көзін таңдаңыз.
Sound Source		Дыбысын тыңдағыңыз келетін экранды таңдаңыз. <ul style="list-style-type: none">
Screen Ratio		Экранда көрсетілген сурет өлшемі мен пропорцияларын таңдаңыз. PC режимінде <ul style="list-style-type: none">Auto / Wide AV режимінде <ul style="list-style-type: none">4:3 / 16:9 / Screen Fit <p>— Өніммен берілген порттарға байланысты функцияға қолдау көрсетілмеуі мүмкін.</p> <p>— Келесі талаптар орындалғанда, Screen Ratio параметрін өзгертуге болады.</p> <p>— Кіріс көзі 480p, 576p, 720p, 1080p немесе 2160p және өнім қалыпты көрсетіледі. (Осы сигналдардың барлығына кез келген модель қолдау көрсете алмайды.).</p> <p>— Бұл тек сыртқы кіріс HDMI арқылы қосылған кезде, DP және PC/AV Mode AV режиміне орнатылса ғана орнатылады.</p> <p>— Screen Ratio мүмкіндігі тек 720P @ 60 Гц, 1080P @ 60 Гц және 2160P @ 60 Гц сияқты белгілі бір AV ажыратымдылықта белсендіріледі.</p>
Contrast		Контрастылық деңгейін реттейді. 100 мәніне жақын мәндер жоғары ашық/күңгірт контрастылықты білдіреді.

OnScreen Display

2-ші	3-ші	Сипаттамасы
Language		Мәзір тілін орнатады. <ul style="list-style-type: none">— Тіл параметрін өзгерту тек экранда көрсетілетін мәзірге ғана қолданылады.— Ол дербес компьютердегі басқа функцияларға қолданылмайды.
Display Time		Пайдаланылмаған кезде мәзір терезесі экранда қанша уақыт қалатынын орнатыңыз.




System

2-ші	3-ші	Сипаттамасы
Local Dimming		Контрастты автоматты түрде барынша арттыру үшін экрандағы бөлек аймақтардың жарықтығын басқару. <ul style="list-style-type: none">— Бұл мәзір PIP Mode функциясы қосулы кезде қол жетімді болмайды.— Бұл мәзір Eye Saver Mode функциясы қосулы кезде қол жетімді болмайды.
 Volume		5-Way түймесін СОЛҒА/ОҢҒА басу арқылы Volume басқару элементін реттеңіз. <ul style="list-style-type: none">— Mute функциясын іске қосу үшін Volume басқару экранына кіріңіз, содан кейін 5-Way түймесімен фокусты төмен жылжытыңыз.— Mute функциясын ажырату үшін, Volume басқару экранына кіріңіз де, содан кейін Volume параметрін арттырыңыз немесе азайтыңыз.
Dynamic Brightness		Ағымдағы жағдайларда мүмкін болатын ең жақсы экран контрастын беру үшін жарықтықты автоматты түрде реттеп алыңыз.

2-ші	3-ші	Сипаттамасы
Off Timer Plus	Off Timer	<ul style="list-style-type: none"> • Off Timer: Off Timer режимін қосыңыз. • Turn Off After: Өшіру таймерін 1 - 23 сағат аралығына орнатуға болады. Құрылғының қуаты белгілі сағаттан кейін автоматты түрде өшіріледі. <ul style="list-style-type: none"> — Бұл опция Off Timer режимі On режиміне орнатылғанда ғана қол жетімді болады. — Кейбір аймақтардың нарығындағы өнімдер үшін Off Timer өнім қосылғаннан 4 сағаттан кейін автоматты түрде іске қосылуға орнатылған. Бұл қуат тұтыну талаптарына сәйкес жасалады. Таймердің іске қосылуы керек болмаса,  → System → Off Timer Plus тармағына өтіп, Off Timer параметрін Off күйіне орнатыңыз.
	Eco Timer	<ul style="list-style-type: none"> • Eco Timer: Eco Timer режимін қосыңыз. • Eco Off After: Eco Off After параметрін 10 және 180 минут аралығында орнатуға болады. Құрылғының қуаты белгілі уақыт өткеннен кейін автоматты түрде өшіріледі. <ul style="list-style-type: none"> — Бұл опция Eco Timer режимі On режиміне орнатылғанда ғана қол жетімді болады.
PC/AV Mode		<p>PC/AV Mode күйін AV деп орнатыңыз. Сурет өлшемі ұлғайтылады.</p> <p>Бұл параметр кино қараған кезде пайдалы.</p> <ul style="list-style-type: none"> — 16:9 немесе 16:10 дисплей көлеміне ие құрылғыларға ғана қолдау көрсетіледі. — Егер бұйым HDMI, DisplayPort режимінде болса және экранға Check the cable connection and the settings of the source device. хабарламасы шығып тұрса, 5-Way түймесін басып Функционалды перне нұсқаулығы экранын дисплейге шығарыңыз, содан кейін  → System → PC/AV Mode → HDMI, DisplayPort → PC немесе AV тармағын таңдаңыз. — Кіріс көзі AV құрылғысы болса, экран тиісті түрде көрсетілмеуі мүмкін немесе дыбыс жоқ. PC/AV Mode күйін AV деп орнатыңыз.
DisplayPort Ver.		<p>Дисплей портын таңдаңыз.</p> <ul style="list-style-type: none"> — Қате параметрлер әсерінен бос экран пайда болуы мүмкін. Осындай жағдай орын алса, құрылғының техникалық сипаттарын тексеріңіз. — Егер бұйымда (DisplayPort режимінде) Check the cable connection and the settings of the source device. хабарламасы көрсетілсе, 5 бағытты түймені басып Функционалды перне нұсқаулығы экранын дисплейге шығарыңыз, содан кейін  → System → DisplayPort Ver. тармағын таңдаңыз. → 1.1, 1.2 немесе 1.4. — DisplayPort Ver. параметрін 1.1 күйіне орнатқан кезде, DisplayPort 1.1 протоколының жиілік диапазонын шектеу үшін бейне карталардың нақты ең жоғары шығыс жаңарту жиілігі 120 Гц/240 Гц деңгейіне жете алмайды. — Компьютер BIOS режиміне еніп, BIOS экраны көрсетілмесе, келесі жолға өтіп, керекті режимді таңдаңыз.  → System → DisplayPort Ver. → 1.1, 1.2 немесе 1.4.

2-ші	3-ші	Сипаттамасы
Input Port Ver.		<p>HDMI нұсқасын таңдаңыз.</p> <ul style="list-style-type: none"> • 1.4 / 2.0↑ <p>— Қолдау көрсетілетін құрылғы мен ажыратымдылық нұсқасына байланысты өзгешеленуі мүмкін.</p> <p>— Нұсқа өзгерген кезде, экран жыпылықтауы мүмкін.</p> <p>— Егер HDMI Mode режимін 1.4 нұсқасына орнатсаңыз, HDMI 1.4 протоколының сигнал тарату диапазонына байланысты кейбір жоғары ажыратымдылыққа қолдау көрсетілмеуі мүмкін.</p> <p>— Параметр жарамсыз болғанда, бос экран көрсетілуі мүмкін. Мұндай жағдайда құрылғының техникалық сипаттамаларын тексеріңіз.</p> <p>— Монитор HDMI құрылғысына жалғанса және монитор экранды дұрыс көрсетпесе, бос экранды көрсетсе немесе мүлдем дыбысты ойнатпаса, HDMI Mode функциясын 1.4 мәніне орнатыңыз.</p>
Auto Source Switch+		<p>Іске қосу арқылы қосылған жаңа бастапқы көз автоматты түрде көрсетіледі.</p> <p>— Үлгіге немесе географиялық аймаққа байланысты бұл функцияға қолдау көрсетілмеуі мүмкін.</p>
Key Repeat Time		<p>Түймешік басылған кезде түймешіктің жауап беру жылдамдығын басқарады.</p> <p>Acceleration, 1 sec немесе 2 sec таңдауға болады. Егер No Repeat параметрі таңдалған болса, пәрмен түймешік басылған кезде ғана жауап береді.</p>
Power LED On		<p>Өнімнің төменгі бөлігінде орналасқан LED қуатын қосып, өшіру үшін параметрлерді теңшеңіз.</p> <ul style="list-style-type: none"> • Working: Өнім қосылу кезінде LED қуаты қосылады. • Stand-by: Өнім өшірулі кезде LED қуаты қосылады.
VRR Control		<p>Бейне сигналды өңдеу процесін оңтайландыру арқылы бұл қосымша функция экранның жыпылықтауын азайтады.</p> <p>Экранның жыпылықтауына себеп болатын кез келген мазмұнды ойнатқанда немесе ойын ойнағанда, VRR Control функциясын On мәніне қойып пайдаланыңыз.</p>
Setup Custom Key		<p>Таңдалған функцияны тікелей орнататындай етіп реттелмелі пернені орнатыңыз.</p> <ul style="list-style-type: none"> • Eye Saver Mode / PIP / Refresh Rate / Ultrawide Game View / Low Input Lag / Black Equalizer / Virtual Aim Point / Infinity Core Lighting / Auto Source Switch+ / Picture Mode / Response Time
Eco Sensor Mode		<p>Жарықтандыру ортаға сәйкес шынайы уақыттағы жарықтықты оңтайландырады.</p>

Support

2-ші	3-ші	Сипаттамасы
Self Diagnosis		Монитор суретіне қатысты ақаулық пайда болған кезде осы сынақты орындаңыз. — Өзіндік диагностика барысында қуатты ешқашан өшірмеңіз және кіріс көзін ауыстырмаңыз. Мүмкін болса, сынақты үзбеуге тырысыңыз.
Software Update		USB құрылғысындағы жаңарту файлын пайдаланып бағдарламалық жасақтаманы жаңартыңыз. 1 Сіз Samsung веб-сайтынан (http://www.samsung.com/sec) жүктеп алған жаңарту файлын (.bin немесе .img пішіміндегі) USB сақтау құрылғысына сақтаңыз. 2 USB құрылғысын монитордағы  (SERVICE) портына қосыңыз.  → Support → Software Update параметрін таңдаңыз. 3 Жаңартуды жалғастыру үшін экрандағы нұсқауларды орындаңыз. 4 Жаңарту аяқталғаннан кейін, өнім автоматты түрде өзі өшіп қайта қосылады, содан кейін өнімді өшіріңіз. 5 Өшіргеннен кейін қуат сымын қуат розеткасынан шығарып, қайта жалғаңыз. — USB жады арқылы бағдарламалық жасақтаманы жаңарту үшін алдымен USB жадын FAT32 пішіміне пішімдеңіз. — Жаңарту кезінде түпкі каталогке тек BIN немесе IMG файлы (.bin немесе .img) сақталғанына көз жеткізіңіз. — Жаңартылған соң Samsung веб-сайтынан жүктеп алған .bin немесе .image пішіміндегі файлды түпкі каталогке сақтаңыз. — No update files found on your USB device. Please check your USB device and try again. (USB құрылғысында жаңарту файлдары табылмады. USB құрылғысын тексеріп, әрекетті қайталаңыз.) деген хабар шықса, оның себептері келесідей болуы мүмкін. —  (SERVICE) портына USB жады жалғанбаған. — Жалғанған USB жадындағы файлдар үйлесімді пішімдерге сәйкес келмейді. — Жалғанған USB жадынан жаңартуға жарамды файлдар табылмады. (Жадта сақталған жаңарту файлдары жоқ немесе файл атаулары дұрыс емес.) — Жаңарту аяқталғанша өнімді өшірмеңіз. Жаңартудың үзілуін мүмкіндігінше болдырмауға тырысыңыз. Әдетте жаңарту процесі үзілсе, құрылғы алдыңғы нұсқаға қайтарылады. — Ол USB арқылы жаңарту барысында экран түсін өзгертуі немесе жыпылықтауы мүмкін, бірақ бұл мониторға қатысты ақау емес. S/W арқылы жаңарту қалыпты күйде орындалатындықтан, жаңарту аяқталғанын күтіңіз.
Information		Ағымдағы бағдарламалық жасақтама туралы ақпаратты қараңыз. Нақты монитор экранын қараңыз.
Register Product		Бұйымды тіркеу әдістері туралы мәлімет алыңыз.
Reset All		Құрылғының барлық параметрлерін әдепкі зауыттық параметрлеріне қайтарады.

05-тарау

Бағдарламаны орнату

Easy Setting Box



Easy Setting Box пайдаланушыларға өнімді бірнеше бөлімдерге бөлу арқылы қолдануға мүмкіндік береді.

Easy Setting Box ең соңғы нұсқасын орнату үшін оны Samsung веб-сайтынан (<https://displaysolutions.samsung.com/solutions/monitor-solution/easy-setting-box>) жүктеп алыңыз.

- Орнатудан кейін ДК-ні қайта іске қоспаған кезде, бағдарлама дұрыс жұмыс істемеуі мүмкін.
- Easy Setting Box белгішесі ДК жүйесіне және құрылғының техникалық сипаттарына байланысты пайда болмауы мүмкін.
- Егер ең белгішесі пайда болмаса, F5 пернесін басыңыз.

Орнату шектеулері және ақаулары

Easy Setting Box орнатуға графикалық карта, жүйелік плата және желі ортасы әсер етуі мүмкін.

Жүйе талаптары

АЖ	Жабдық
<ul style="list-style-type: none">• Windows 7 32Bit/64Bit	<ul style="list-style-type: none">• Жадының ең аз 32Мбайт
<ul style="list-style-type: none">• Windows 8 32Bit/64Bit	<ul style="list-style-type: none">• Қатты дискі жетесіндегі ең аз 60Мбайт бос орын
<ul style="list-style-type: none">• Windows 8.1 32Bit/64Bit	
<ul style="list-style-type: none">• Windows 10 32Bit/64Bit	

Драйвер орнату

Өнім драйверінің ең соңғы нұсқасын орнату үшін оны Samsung веб-сайтынан (<http://www.samsung.com>) жүктеп алыңыз.

- Осы құрылғының сәйкес драйверлерін орнату арқылы осы құрылғыға оңтайлы ажыратымдылық пен жиілік орнатуға болады.

Samsung компаниясының клиенттерге қызмет көрсету орталығына хабарласудан бұрын орындалатын тексерулер

— Samsung тұтынушыға қызмет көрсету орталығына хабарласудан бұрын құрылғыңызды төмендегідей тексеріңіз. Егер ақаулық қайталана берсе, Samsung тұтынушыға қызмет көрсету орталығына хабарласыңыз.

Құрылғыны диагностикалау (экран ақаулығы)

Егер монитор экранында ақаулық пайда болса, монитордың дұрыс жұмыс істеп тұрғанын тексеру үшін [Self Diagnosis](#) функциясын іске қосыңыз.

Ажыратымдылық пен жиілікті тексеру

Егер қолдау көрсетілмейтін ажыратымдылық ([Стандартты сигнал режимінің кестесі](#) қараңыз) таңдалса, **Not Optimum Mode** хабары қысқа мерзімге пайда болуы немесе экран тиісінше көрсетілмеуі мүмкін.

— ДК жүйесінің параметрлері мен кабельдеріне байланысты, көрсетілген ажыратымдылық әртүрлі болуы мүмкін.

Төмендегілерді тексеріңіз.

Назар аударыңыз

Өнімнен тарсылдаған (шытырлаған) дыбыс шыққан кезде.

Дыбыс өнімнің сыртқы компоненттерінің немесе ішкі контурының температурасы өзгеруіне байланысты жиырылған немесе кеңейген кезде шығуы мүмкін.

Бұл өнімнің ақауы ЕМЕС және өнімнің қызмет мерзіміне әсер етпейді.

Орнату мәселесі (ДК режимі)

HDMI немесе HDMI-DVI кабелі мониторға немесе дербес компьютерге қосылған кезде экранның барлық төрт жағында бос орындар табылады.

Экранда табылған бос орындар мониторға еш әсер етпейді.

Экрандағы бос орындар дербес компьютер немесе графикалық картаға байланысты болады. Ақаулықты шешу үшін графикалық картаның HDMI немесе DVI параметрлеріндегі экран өлшемін реттеңіз.

Егер графикалық карта параметрлері мәзірінде экран өлшемін реттейтін опция болмаса, графикалық картаның драйверін соңғы нұсқамен жаңартыңыз.

(Экран параметрлерін қалай реттеу керектігі туралы мәліметтер алу үшін графикалық карта немесе ДК өндірушісіне хабарласыңыз.)

Экран мәселесі


Қуат жарық диоды өшірілген. Экран қосылмайды.

Қуат кабелінің дұрыс қосылғанын тексеріңіз.

Егер монитор экранында ақаулық пайда болса, монитордың дұрыс жұмыс істеп тұрғанын тексеру үшін [Self Diagnosis](#) функциясын іске қосыңыз.

Check the cable connection and the settings of the source device. хабары пайда болады.

Кабельдің құрылғыға дұрыс қосылғанын тексеріңіз.

Егер монитор **HDMI** немесе **DisplayPort** режимінде болса, 5-Way түймесін басып Функционалды перне нұсқаулығы экранын дисплейге шығарыңыз да,  → **System** → **PC/AV Mode** → **HDMI**, **DisplayPort** → **PC** немесе **AV** тармағын таңдаңыз.

Not Optimum Mode хабары көрсетіледі.

Бұл хабар графикалық картадан түскен сигнал өнімнің ең жоғары ажыратымдылығынан не жиілігінен асып түскен жағдайда көрсетіледі.

Құрылғының өнімділігіне сәйкестеу үшін ең жоғары ажыратымдылықты және жиілікті өзгертіңіз, стандартты сигнал режимінің кестесін қараңыз ([Б.45](#)).

Экрандағы бейнелер бұрмаланып көрінеді.

Құрылғы кабель қосылымын тексеріңіз.

Экран анық емес. Экран бұлыңғыр.

Барлық керек-жарақтарды (бейне кеңейтім кабелі, т.б.) алып тастап, әрекетті қайталаңыз.

Ажыратымдылық пен жиілікті ұсынылған деңгейде орнатыңыз.

Экран тұрақсыз және орнықсыз көрінеді. Экранда көлеңкелер мен қалдық бейнелер қалды.

Дербес компьютердің ажыратымдылығы мен жиілігі құрылғымен үйлесімді ажыратымдылық және жиілік ауқымында орнатылғанын тексеріңіз. Келесі, қажет болса параметрлерді өзгертіп, осы нұсқаулықтағы Қалыпты сигнал күйінің кестесін ([Б.45](#)) және құрылғыдағы **Information** мәзірін қараңыз.

Экран мәзіріндегі (OSD) **Response Time** режимін қолданбаңызға және пайдалануға байланысты **Faster** немесе **Standard** етіп өзгертіңіз.

Экран тым жарық. Экран тым күңгірт.

Brightness және **Contrast** параметрін реттеңіз.

Экран түсі сәйкес емес.

Color параметрлерін өзгертіңіз.

Экрандағы түстерде көлеңке бар және бұрмаланған.

Color параметрлерін өзгертіңіз.

Ақ түс шынымен ақ түс сияқты көрінбейді.

Color параметрлерін өзгертіңіз.

Экранда ешбір бейне жоқ және қуат жарық диоды 0,5 - 1 секунд сайын жыпылықтайды.

Құрылғы мен дербес компьютер арасындағы кабельдің дұрыс қосылғанын және қосқыштардың мықтап құлыпталғанын тексеріңіз.

Алдыңғы экранға қайту үшін пернетақтадағы кез келген пернені басыңыз немесе тінтуірді жылжытыңыз.

Құрылғы қуатты үнемдеу режимінде тұр.

Мәтін бұлыңғыр.

Windows операциялық жүйесі (мысалы, Windows 7, Windows 8, Windows 8.1 немесе Windows 10) пайдаланылса: **Басқару тақтасы** → **Қаріптер** → **ClearType** мәтінін теңшеу пәрменіне өтіп, **ClearType** параметрін қосу мәнін ауыстырыңыз.

Бейне үзік-үзік ойнатылады.

Анықтығы жоғары, өлшемі үлкен бейне файлдары үзік-үзік ойнатылуы мүмкін. Ол бейне ойнату құралының ДК ресурсына оңтайландырылмағанынан болуы мүмкін.

Файлды басқа бейне ойнату құралында ойнатып көріңіз.

PIP экранының өлшемін орнату кезінде экран PIP өлшеміне сыймайды.

Графикалық картаға немесе графикалық карта драйверіне байланысты ол оңтайлы ажыратымдылыққа автоматты түрде орнатылмауы мүмкін. Оны бірінші рет тиісті түрде орнатсаңыз, содан кейін мәселелер болмайды.

Дыбыс мәселесі

Дыбыс жоқ.

Жалғанған құлаққаптың немесе гарнитураның күйін қайта тексеріңіз және/немесе дыбыс деңгейін реттеңіз.

Дыбыс деңгейін тексеріңіз.

Өнімнің немесе бастапқы құрылғының дыбыс деңгейі дыбысын өшіру функциясына орнатылғанын тексеріңіз.

Дыбыс деңгейі тым төмен.

Дыбыс деңгейін реттеңіз.

Егер дыбыс деңгейі ең жоғары деңгейге орнатқаннан кейін де төмен болса, дербес компьютердің дыбыс картасын немесе бағдарламасын реттеңіз.

Бейне қол жетімді, бірақ дыбысы жоқ.

HDMI-DVI кабелі кіріс құрылғысына жалғау үшін қолданылса, дыбыс естілмейді.

Құрылғыны HDMI кабелі немесе DP кабелі арқылы жалғаңыз.

Қайнар көз құрылғы мәселесі

Дербес компьютерім қосылған кезде дыбыс шығады.

Дербес компьютер қосылған кезде дыбыс естілсе, дербес компьютеріңізге қызмет көрсету керек.

Сұрақ және жауап

— Реттеу жөнінде қосымша нұсқаулар алу үшін дербес компьютердің немесе бейнекартаның пайдаланушыға арналған нұсқаулығын қараңыз.

— Параметрлерге дейінгі жол орнатылған ОЖ-ге байланысты болады.

Жиілікті қалай өзгертемін?

Бейне картаңызға жиілік орнатыңыз.

- Windows 7: Басқару тақтасы → Безендіру және дербестендіру → Дисплей → Экран ажыратымдылығы → Қосымша параметрлер → Монитор тармағына өтіңіз, Экранды жаңалау жиілігі ішіндегі Монитор параметрлері тармағын реттеңіз.
- Windows 8(Windows 8.1): Параметрлер → Басқару тақтасы → безендіру және даралау → дисплей → экран ажыратымдылығы → қосымша параметрлер → монитор тармағына өтіңіз, жаңалау жиілігі ішіндегі монитор параметрлері тармағын реттеңіз.
- Windows 10: Параметрлер → Жүйе → Дисплей → Қосымша дисплей параметрлері → Адаптер сипаттарын көрсету → Монитор тармағына өтіңіз, Монитор параметрлері ішіндегі Экранды жаңарту жиілігі тармағын реттеңіз.

Ажыратымдылықты қалай өзгертемін?

- Windows 7: Басқару тақтасы → Түр және дербестендіру → Дисплей → Экран ажыратымдылығы → Ажыратылымдықты реттеу тармағына өтіңіз.
- Windows 8(Windows 8.1): Параметрлер → Басқару тақтасы → Түр және даралау → Дисплей → Ажыратымдылықты реттеу тармағына өтіп, ажыратымдылықты реттеңіз.
- Windows 10: Параметрлер → Жүйе → Дисплей → Қосымша дисплей параметрлері тармағына өтіп, ажыратымдылықты реттеңіз.

Қуатты үнемдеу режимін қалай орнатамын?

- Windows 7: Басқару тақтасы → Түр және дербестендіру → Дербестендіру → Экран сақтағыш параметрлері → Қуат параметрі немесе ДК-дегі BIOS OPHATY тармағына өтіңіз.
 - Windows 8(Windows 8.1): Параметрлер → Басқару тақтасы → Түр және дербестендіру → Дербестендіру → Экран сақтағыш параметрлері → Қуат параметрі немесе ДК-дегі BIOS OPHATY тармағына өтіңіз.
 - Windows 10: Параметрлер → Дербестендіру → Құлыптау экраны → Экран үзілісінің параметрлері → Қуат және ұйқы немесе ДК-дегі BIOS OPHATY тармағына өтіңіз.
-

07-тарау

Техникалық сипаттамалары

Жалпы

Үлгі атауы	S32BG75*N	S32BG85*N
Өлшемі	32-класс (31,5 дюйм / 80,0 см)	32-класс (31,5 дюйм / 80,0 см)
Дисплей аумағы	697,306 мм (К) x 392,234 мм (Т)	697,306 мм (К) x 392,234 мм (Т)
Пиксельді деңгейі	0,18159 мм (К) x 0,18159 мм (Т)	0,18159 мм (К) x 0,18159 мм (Т)
Ең көп нүкте сағаты	1559,25 МГц	2376 МГц
Қуат көзі	Айнымалы тоқ 100-240В~ 50/60Гц Адаптердің АТ кернеуіне негізделген. Құрылғының ТТ кернеуін құрылғы затбелгісінен қараңыз.	
Сигнал жалғағыштары	HDMI, DisplayPort	
Экологиялық түсініктер	Жұмыс істеуі Температура: 10 °С – 40 °С (50 °F – 104 °F) Ылғалдылық: 10 % – 80 %, конденсация-жоқ	
	Сақтау Температура: -20 °С – 45 °С (-4 °F – 113 °F) Ылғалдылық: 5 % – 95 %, конденсация-жоқ	

- Қосу және ойнату

Бұл өнім кез келген қосу және ойнату мүмкіндігімен үйлесімді жүйелермен орнатылады және қолданылады. Құрылғы мен ДК жүйесінің арасындағы екі бағытты деректер алмасу құрылғы параметрлерін оңтайландырады. Құрылғы автоматты түрде орнатылады. Дегенмен, егер қажет болса, орнату параметрлерін баптауға болады.

- Панель нүктелері (пиксельдер)

Осы құрылғыны өндіру ерекшелігіне байланысты, шамамен миллионға 1 нүкте (1ppm) СКБ панелінде жарықтау немесе күңгірттеу көрінуі мүмкін. Бұл құрылғының қалыпты жұмыс істеуіне әсер етпейді.

- Сапаны жақсарту үшін техникалық сипаттар ескертусіз өзгертілуі мүмкін.

- Құрылғының толық сипаттамаларын Samsung веб-сайтынан көре аласыз.



Стандартты сигнал режимінің кестесі

Үлгі атауы		S32BG75*N	S32BG85*N
Синхрондау (Бұйымның техникалық сипаттамасы)	Тік жиілік	48 – 165 Гц	48 – 240 Гц
Ажыратымдылығы	Оңтайлы ажыратымдылық	3840 x 2160 @ 165 Гц	3840 x 2160 @ 120 Гц
	Ең жоғары ажыратымдылық	3840 x 2160 @ 165 Гц	3840 x 2160 @ 240 Гц

Егер келесі стандартты сигнал режимдеріне жататын сигнал дербес компьютерден шығатын болса, экран автоматты түрде реттеледі. Егер дербес компьютеріңізден берілген сигнал стандартты сигнал режимдеріне жатпаса, қуат жарық диоды қосулы күйде экран жыпылықтауы мүмкін. Мұндай жағдайда, бейне картаның пайдаланушы нұсқаулығына қарап, параметрлерді төмендегі кестеге сәйкес өзгертіңіз.

S32BG75*N

Ажыратымдылығы	Көлденең жиілік (кГц)	Тік жиілік (Гц)	Пикселді сағат (МГц)	Қадамдастыру полярлығы (К/Т)	Порт	
					HDMI IN	DP IN
VESA, 640 x 480	31,469	59,940	25,175	-/-	0	0
VESA, 640 x 480	37,500	75,000	31,500	-/-	0	0
VESA, 800 x 600	37,870	60,317	40,000	+/+	0	0
VESA, 800 x 600	48,077	72,188	50,000	+/+	0	0
VESA, 800 x 600	46,875	75,000	49,500	+/+	0	0
VESA, 1024 x 768	48,363	60,004	65,000	-/-	0	0
VESA, 1024 x 768	56,476	70,069	75,000	-/-	0	0
VESA, 1024 x 768	60,023	75,029	78,750	+/+	0	0
VESA, 1152 x 864	67,500	75,000	108,000	+/+	0	0
VESA, 1280 x 720	45,000	60,000	74,250	+/+	0	0
VESA, 1280 x 800	49,702	59,810	83,500	-/+	0	0
VESA, 1280 x 1024	63,981	60,020	108,000	+/+	0	0
VESA, 1280 x 1024	79,976	75,025	135,000	+/+	0	0
VESA, 1440 x 900	55,935	59,887	106,500	-/+	0	0

Ажыратымдылығы	Көлденең жиілік (кГц)	Тік жиілік (Гц)	Пикселді сағат (МГц)	Қадамдастыру полярлығы (К/Т)	Порт	
					HDMI IN	DP IN
VESA, 1600 x 900	60,000	60,000	108,000	+/+	0	0
VESA, 1680 x 1050	65,290	59,954	146,250	-/+	0	0
VESA, 1920 x 1080	67,500	60,000	148,500	+/+	0	0
CEA, 720 x 480	62,937	119,880	54,000	+/+	0	0
CEA, 1280 x 720	90,000	120,000	148,500	+/+	0	0
CEA, 1920 x 1080	135,000	120,000	297,000	+/+	0	0
CEA, 3840 x 2160	135,000	60,000	594,000	+/+	0	0
CEA, 3840 x 2160	270,000	120,000	1188,000	+/+	0	0
VESA, 2560 x 1440	88,787	59,951	241,500	+/-	0	0
VESA, 2560 x 1440	182,996	119,998	497,750	+/-	0	0
Реттелетін уақыт, 3840 x 1600	202,784	119,991	892,250	+/-	0	0
Реттелетін уақыт, 3840 x 1600	101,364	59,978	446,000	+/-	0	0
Реттелетін уақыт, 1920 x 1080	186,591	164,979	410,500	+/-	0	0
Реттелетін уақыт, 2560 x 1440	247,309	164,983	712,250	+/-	0	0
Реттелетін уақыт, 3840 x 2160	371,250	165,000	1559,250	+/-	0	0

S32BG85*N

Ажыратымдылығы	Көлденең жиілік (кГц)	Тік жиілік (Гц)	Пикселді сағат (МГц)	Қадамдастыру полярылығы (К/Т)	Порт	
					HDMI IN	DP IN
VESA, 640 x 480	31,469	59,940	25,175	-/-	0	0
VESA, 640 x 480	37,500	75,000	31,500	-/-	0	0
VESA, 800 x 600	37,870	60,317	40,000	+/+	0	0
VESA, 800 x 600	48,077	72,188	50,000	+/+	0	0
VESA, 800 x 600	46,875	75,000	49,500	+/+	0	0
VESA, 1024 x 768	48,363	60,004	65,000	-/-	0	0
VESA, 1024 x 768	56,476	70,069	75,000	-/-	0	0
VESA, 1024 x 768	60,023	75,029	78,750	+/+	0	0
VESA, 1152 x 864	67,500	75,000	108,000	+/+	0	0
VESA, 1280 x 720	45,000	60,000	74,250	+/+	0	0
VESA, 1280 x 800	49,702	59,810	83,500	-/+	0	0
VESA, 1280 x 1024	63,981	60,020	108,000	+/+	0	0
VESA, 1280 x 1024	79,976	75,025	135,000	+/+	0	0
VESA, 1440 x 900	55,935	59,887	106,500	-/+	0	0
VESA, 1600 x 900	60,000	60,000	108,000	+/+	0	0
VESA, 1680 x 1050	65,290	59,954	146,250	-/+	0	0
VESA, 1920 x 1080	67,500	60,000	148,500	+/+	0	0
CEA, 720 x 480	62,937	119,880	54,000	+/+	0	0
CEA, 1280 x 720	90,000	120,000	148,500	+/+	0	0
CEA, 1920 x 1080	135,000	120,000	297,000	+/+	0	0
CEA, 3840 x 2160	135,000	60,000	594,000	+/+	0	0
CEA, 3840 x 2160	270,000	120,000	1188,000	+/+	0	0

Ажыратымдылығы	Көлденең жиілік (кГц)	Тік жиілік (Гц)	Пикселді сағат (МГц)	Қадамдастыру полярылығы (К/Т)	Порт	
					HDMI IN	DP IN
VESA, 2560 x 1440	88,787	59,951	241,500	+/-	0	0
VESA, 2560 x 1440	182,996	119,998	497,750	+/-	0	0
Реттелетін уақыт, 3840 x 1600	202,784	119,991	892,250	+/-	0	0
Реттелетін уақыт, 3840 x 1600	101,364	59,978	446,000	+/-	0	0
Реттелетін уақыт, 1920 x 1080	271,364	239,932	597,000	+/-	0	0
Реттелетін уақыт, 2560 x 1440	359,722	239,975	1036,000	+/-	0	0
Реттелетін уақыт, 3840 x 2160	540,000	240,000	2376,000	+/-	0	0

— Көлденең жиілік

Экранның сол жағынан оң жағына қарай бір сызықты сканерлеуге қажетті уақыт жол айналымы деп аталады. Жол айналымының кері саны жол жиілігі деп аталады. Жол жиілігі кГц бірлігімен өлшенеді.

— Тік жиілік

Бірдей суретті секундына он шақты рет қайталау арқылы табиғи суреттерді көруге болады. Қайталау жиілігі "кадр жиілігі" немесе "жаңарту жиілігі" деп аталады және Гц арқылы көрсетіледі.

— Панельдің ерекшелігіне байланысты оңтайлы сурет сапасын алу үшін бұл құрылғы әрбір экран өлшемі үшін тек бір ажыратымдылыққа орнатылады. Көрсетілген ажыратымдылықтан басқа ажыратымдылық қолдану сурет сапасын нашарлатуы мүмкін. Оны болдырмау үшін мониториңызға көрсетілген оңтайлы ажыратымдылықты таңдау ұсынылады.

Төлем қызметінің міндеттері (Тұтынушыларға арналған баға)

— Қызмет сұралғанда, кепілдемелерге қарамастан, техникалық маманның қызмет көрсеткені үшін келесі жағдайларда төлем алынады.

Өнім ақауы емес

Бұйымды тазалау, жөндеу, түсіндіру, қайта орнату және т.б.

- Техникалық маманнан бұйымды қолдану жөніндегі нұсқаулар беру сұралса немесе бұйымды жинамастан параметрлерді реттеп ғана қойса.
- Ақау сыртқы қоршаған ортаның факторлары әсерінен болса (Интернет, антенна, сымды қосылған сигнал, т.б.)
- Өнім қайта орнатылған немесе құрылғылар сатып алынған бұйым бірінші рет орнатылғаннан кейін қосылған болса.
- Өнім әр түрлі нүктеге жылжыту немесе әр түрлі үйге жылжыту үшін қайта орнатылған болса.
- Тұтынушы басқа компанияның өнімін қолдану жөніндегі нұсқаулықтарды сұраса.
- Тұтынушы желіні немесе басқа компанияның бағдарламасын қолдану жөніндегі нұсқаулықтарды сұраса.
- Тұтынушы өнімге арналған бағдарламалық құралдың орнатылуын және реттеуін сұраса.
- Техникалық маман өнім ішіндегі шаңды немесе бөтен материалдарды тазаласа/алып тастаса.
- Тұтынушы өнімді үйде отырып немесе онлайн режимде сатып алған соң қосымша орнатуды сұраса.

Өнім зақымдануы тұтынушы қатесі нәтижесінде болса

Өнім зақымдануы тұтынушының дұрыс қолданбауы немесе дұрыс жөндемеуі нәтижесінде болса.

Өнім зақымдануы келесі нәтижелерде туындаса;

- Сыртқы соққы немесе құлатып алу.
- Samsung компаниясымен көрсетілмеген құралдарды немесе бөлек сатылған өнімді қолдану.
- Қызмет компаниясымен немесе Samsung Electronics Co., Ltd. серіктесімен жіберілетін инженерден бөлек адам жөндесе.
- Тұтынушы өнімді қайта модельдесе немесе жөндесе.
- Оны қате кернеумен немесе рұқсат етілмеген электр қосылымдарымен қолдану.
- «Пайдаланушы нұсқаулығы» ішінде берілген «сақтандыру» шараларын орындамаған кезде.

Басқалар

- Өнім ақаулары табиғи апаттар әсерінен болса. (найзағай, өрт, зілзала, су тасқыны, т.б.)
- Қолдану материалдары қолданыстан шықса. (Батарея, тонер, флуоресцентті жарық, басы, вибратор, шам, сүзгі, таспа, т.б.)

— Тұтынушы өнімде ешқандай ақау болмаса да қызмет көрсетілуін сұраса, қызмет үшін төлем алынады. Сондықтан ең алдымен Пайдаланушы нұсқаулығын оқыңыз.

FreeSync (AMD бейне картасына арналған)

FreeSync технологиясы - әдеттегі кідіссіз және күту уақытынсыз экранның тозуына жол бермейтін шешім.

Бұл мүмкіндік экранның тозуын және ойын барысындағы кідірісті жояды. Ойын тәжірибесін жақсартыңыз.

Мониторда көрсетілген FreeSync мәзір элементтері монитордың үлгісіне және AMD графикалық картасымен үйлесімділігіне байланысты өзгешеленуі мүмкін.

- **Off:** FreeSync мүмкіндігін ажыратыңыз.
- **On:** AMD графикалық картасының FreeSync функциясын қосыңыз. Кейбір ойындар ойнаған кезде үзік-үзік жылтылдау орын алуы мүмкін.

FreeSync функциясын қолданған кезде оңтайлы ажыратымдылықты қолданыңыз.

Жаңарту жиілігін орнату әдісін **Сұрақ және жауап бөліміндегі** → **Жиілікті қалай өзгертемін?** деген тақырыптан қараңыз.

- Бұл мәзір **PC/AV Mode** параметрі **AV** күйіне орнатылғанда қолжетімді емес.
- Бұл мәзір **PIP Mode** функциясы қосулы кезде қол жетімді болмайды.
- FreeSync функциясы тек **HDMI** немесе **DisplayPort** режимінде қосылады. FreeSync пайдаланып жатқанда өндіруші тарапынан ұсынылған HDMI/DP кабелін пайдаланыңыз.
- Егер FreeSync функциясы пайдаланылып жатса және компьютер экранында көрсетілетін мәтін бұлыңғыр немесе бүлінген болса, компьютер экранының ажыратымдылығын ұсынылған ажыратымдылыққа өзгерту арқылы осы мәселені шешіңіз.
- **DisplayPort Ver.** нұсқасы **1.1** нұсқасына орнатылғанда **FreeSync Premium Pro** режимі өшеді.
- **DisplayPort Ver.** нұсқасы **1.2** нұсқасына орнатылғанда **FreeSync Premium Pro** режимі өшеді.
- **HDMI Mode** параметрін **1.4** мәніне орнатсаңыз, **FreeSync Premium Pro** режимі өшіріледі.

Ойын ойнап жатқан кезде FreeSync функциясын пайдалансаңыз, төмендегі белгілер пайда болуы мүмкін:

- Бейне картаның түріне, ойын опциясының параметрлеріне немесе ойнатылып жатқан бейнеге байланысты экран жылтылдауы мүмкін. Мына әрекеттерді орындап көріңіз: ойын параметрлерінің мәндерін азайту, ағымдағы **FreeSync Premium Pro** режимін **Off** күйіне ауыстыру немесе AMD веб-сайтына кіріп, бейне карта драйверінің нұсқасын тексеру және оны соңғы нұсқасына дейін жаңарту.
 - FreeSync функциясын пайдаланып жатқанда, бейне картасынан шығыс жиілігінің өзгеріп тұрғанына байланысты экран жылтылдауы мүмкін.
 - Жауап беру жылдамдығы ажыратымдылыққа байланысты ойын барысында ауытқуы мүмкін. Жоғарырақ ажыратымдылық әдетте жауап беру жылдамдығын азайтады.
 - Монитордың дыбыс сапасы төмендейді.
- Егер функцияны пайдалану барысында қандай да бір мәселелерге тап болсаңыз, Samsung қызмет көрсету орталығына хабарласыңыз.
 - Функция **On** күйінде болғанда экран ажыратымдылығын өзгертсеңіз, экран бейнекартаның салдарынан дүркін-дүркін бұлдыр болып кетуі мүмкін. **FreeSync Premium Pro** функциясын **Off** күйіне орнатып, ажыратымдылықты өзгертіңіз.
 - Функция AMD бейнекартасы жоқ құрылғыларда (мысалы, дыбыс-бейне құрылғыларында) қолжетімді емес. Егер функция қосылса, экранда ақаулық пайда болуы мүмкін.

Бейне карталар тізіміндегі үлгілер FreeSync функциясын қолдайды

FreeSync функциясын тек арнайы AMD графикалық карта үлгілерімен бірге пайдалануға болады. Қолдау көрсетілетін графикалық карталарға арналған төмендегі тізімді қараңыз:

AMD компаниясы шығарған FreeSync функциясына қолдау көрсететін соңғы ресми графикалық драйверлерді міндетті түрде орнатыңыз.

- FreeSync мүмкіндігіне қолдау көрсететін қосымша AMD графикалық карта үлгілері үшін ресми AMD веб-сайтына кіріңіз.
- Басқа өндірушінің графикалық картасын пайдаланатын болсаңыз, **FreeSync Premium Pro Off** параметрін таңдаңыз.
- FreeSync функциясын HDMI кабелі арқылы қолданған кезде, ол белгілі бір AMD бейне карталарының жиілік диапазонындағы шектеуге байланысты жұмыс істемей қалуы мүмкін.

- | | |
|--|--|
| • Radeon™ RX Vega series | • Radeon™ Pro Duo (2016 edition) |
| • Radeon™ RX 500 series | • Radeon™ R9 Nano series |
| • Radeon™ RX 400 series | • Radeon™ R9 Fury series |
| • Radeon™ R9/R7 300 series (R9 370/X, R7 370/X, R7 265 қоспағанда) | • Radeon™ R9/R7 200 series (R9 270/X, R9 280/X қоспағанда) |
| • AMD Radeon™ 5500 Series | • AMD Radeon™ 5600 Series |
| • AMD Radeon™ 5700 Series | • AMD Radeon™ RX 6000 Series |