

Краткое руководство Nokia 225 4G

Правила техники безопасности

Ознакомьтесь с этими простыми инструкциями. Их нарушение может быть опасным или противоречить местным постановлениям и законодательству. Дополнительная информация приведена в полном руководстве по эксплуатации.

ВЫКЛЮЧАЙТЕ УСТРОЙСТВО ТАМ, ГДЕ ЕГО ИСПОЛЬЗОВАНИЕ ЗАПРЕЩЕНО
Выключайте устройство в местах, где его использование запрещено, может вызвать помехи или быть опасным, например в самолете, в больницах или рядом с медицинским оборудованием, в местах хранения топлива, химических веществ или взрывоопасных материалов. Следуйте всем инструкциям в зонах ограниченного использования.

БЕЗОПАСНОСТЬ ДОРОЖНОГО ДВИЖЕНИЯ — ПРЕЖДЕ ВСЕГО
Строго соблюдайте местное законодательство. Не держите в руке мобильное устройство за рулем движущегося автомобиля. Помните о том, что безопасность дорожного движения имеет первостепенное значение!

РАДИОПОМЕХИ
Все беспроводные устройства подвержены воздействию радиопомех, которые могут влиять на их работу.

АВТОРИЗОВАННОЕ ОБСЛУЖИВАНИЕ
Работы по настройке и ремонту изделия должны проводиться только авторизованными специалистами.

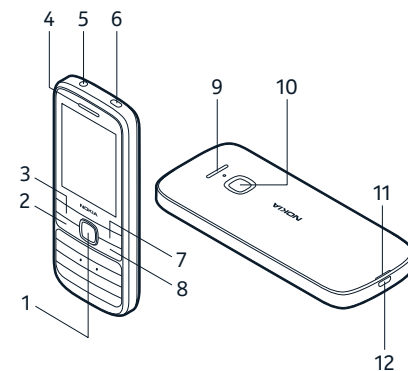
БАТАРЕИ, ЗАРЯДНЫЕ УСТРОЙСТВА И ДРУГИЕ АКСЕССУАРЫ
Используйте только те батареи, зарядные устройства и другие аксессуары, которые одобрены компанией HMD Global для подключения к данному устройству. Не подключайте несовместимые изделия.

ЗАЩИТА УСТРОЙСТВА ОТ ВЛАГИ
Данное устройство не является водонепроницаемым. Оберегайте его от попадания влаги.

ЗАЩИТА СЛУХА
Длительное прослушивание при максимальной громкости может привести к повреждению слуха. Старайтесь не подносить мобильное устройство к уху при включенном динамике.

SAR
Данное мобильное устройство удовлетворяет требованиям к уровню радиочастотного облучения при использовании в нормальном рабочем положении (рядом с ухом) либо на расстоянии не менее 5 мм от тела человека. Максимальные значения SAR для мобильного устройства приведены в разделе «Информация о сертификации (SAR)» данного руководства. Дополнительную информацию см. по адресу www.sar-tick.com.
Чехлы, крепящиеся к ремню футляры и другие держатели для ношения устройства на теле не должны содержать металлических деталей. При этом устройство должно находиться на указанном выше расстоянии от тела. Обратите внимание на то, что мобильные устройства могут излучать энергию, даже если вы не разговариваете по телефону.

Клавиши и компоненты



- 1 Клавиша прокрутки
- 2 Клавиша вызова
- 3 Левая клавиша выбора
- 4 Динамик
- 5 Разъем для мини-гарнитуры
- 6 Фонарик
- 7 Правая клавиша выбора
- 8 Клавиша включения / завершения вызова
- 9 Громкоговоритель
- 10 Камера
- 11 Разъем для открытия задней крышки
- 12 Разъем USB

Для блокировки клавиш нажмите **☰**. Для разблокировки клавиш нажмите клавишу прокрутки и выберите **Разбл.** > *.

Если антенна используется, не прикасайтесь к ней без необходимости. Прикосновение к антеннам ухудшает качество связи и может привести к уменьшению времени работы мобильного устройства от батареи из-за повышения мощности излучаемого сигнала.

Не подключайте мобильное устройство к оборудованию, которое создает выходной сигнал, так как это может повредить устройство. Не подключайте источники напряжения к аудиоразъему. Если вы подключаете внешнее устройство или гарнитуру, отличные от рекомендованных для данного мобильного устройства, уделите особое внимание уровню громкости.

Детали мобильного устройства обладают магнитными свойствами. Мобильное устройство может притягивать металлические предметы. Не храните рядом с устройством кредитные карточки и другие карточки с магнитной полосой в течение длительного времени — это может привести к их повреждению.

Некоторые аксессуары, указанные в данном руководстве, такие как зарядное устройство, мини-гарнитура или кабель для передачи данных, могут продаваться отдельно.

Примечание. Можно установить в телефоне запрос защитного кода. Выберите **Меню > ⚙ > Защита > Блокировка клавиатуры > Защитный код**, введите новый защитный код, подтвердите его, и выберите **OK**. Обратите внимание, что необходимо запомнить созданный код, поскольку компания HMD Global не имеет возможности открыть или обойти его.

Установка SIM-карты и карты памяти

Используйте только оригинальные nano-SIM-карты. Использование несовместимых SIM-карт может привести

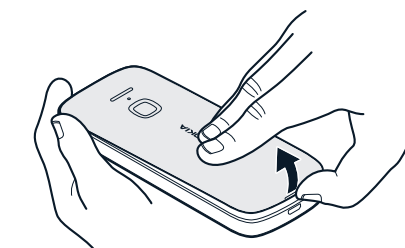
к повреждению самой карты или устройства, а также повреждению информации, хранящейся на карте. Используйте только совместимые карты памяти, рекомендованные для этого мобильного устройства. Использование несовместимых карт памяти может привести к повреждению самой карты и устройства, а также к повреждению информации, хранящейся на карте.



Примечание. Прежде чем снимать любые крышки, выключите мобильное устройство и отсоедините его от всех других устройств, включая зарядное. Снимая и устанавливая крышки, не прикасайтесь к электронным компонентам. Храните и используйте устройство только с установленными крышками.

Примечание. Для получения обновлений по беспроводной связи телефону необходима карта памяти с 50 МБ свободной памяти.

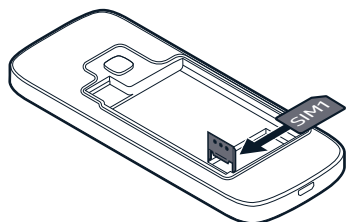
1. Вставьте ноготь в небольшой разъем в нижней части телефона, поднимите и снимите крышку.



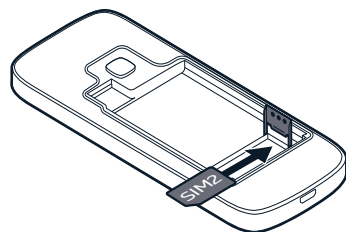
TA-1276/TA-1296
RU



2. Если батарея находится в телефоне, извлеките ее.
3. Сдвиньте держатель SIM-карты влево и откройте его. Вставьте nano-SIM-карту в разъем SIM контактами вниз, опустите держатель и сдвиньте его вправо фиксации.

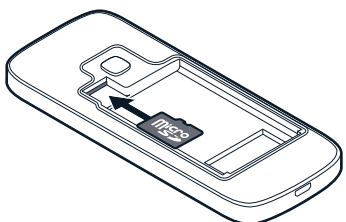


4. Если у вас телефон с двумя SIM-картами, сдвиньте держатель SIM2 вправо и откройте его, подняв вверх. Вставьте nano-SIM-карту в разъем SIM2 контактами вниз, опустите держатель и сдвиньте его влево до фиксации. В режиме ожидания обе SIM-карты, установленные в устройство, доступны одновременно, однако, пока одна из SIM-карт активна (например, во время звонка), вторая карта может быть недоступна.



Совет. Чтобы узнать, поддерживает ли ваш телефон работу с 2 SIM-картами, изучите маркировку на упаковке. Если на маркировке указаны 2 IMEI-кода, значит телефон поддерживает две SIM-карты.

5. При наличии карты памяти вставьте ее в разъем для карты памяти.



6. Установите аккумулятор на место.
7. Установите крышку на место.

Внимание! Не извлекайте карту памяти, если ее использует приложение. Это может привести к

повреждению карты памяти и устройства, а также к повреждению информации, хранящейся на карте памяти.

Включение и выключение телефона

Нажмите и удерживайте нажатой клавишу включения.

Зарядка батареи

1. Подключите зарядное устройство к розетке.
2. Подключите зарядное устройство к телефону. По завершении отключите зарядное устройство от телефона, а затем от сетевой розетки.

Если аккумулятор полностью разряжен, индикатор зарядки может появиться только через несколько минут.

Выбор используемой SIM-карты

1. Выберите **Меню > ⚙ > Подкл.устройств > Две SIM**.
2. Чтобы выбрать SIM-карту для вызовов, нажмите **Предпочт. SIM для вызовов** и выберите SIM-карту.

Выполнение вызова

Введите номер телефона. Чтобы ввести символ +, используемый для международных вызовов, дважды нажмите клавишу *.

3. Нажмите **☎**. По запросу выберите необходимую SIM-карту.
4. Для завершения вызова нажмите **☎**.

Ответ на вызов

Нажмите **☎**.

Отправка сообщений

1. Выберите **Меню > Сообщения > + Новое сообщен.**
2. Введите номер телефона или выберите **☎** и получателя из списка контактов.

3. Выполните прокрутку вниз и введите сообщение.
4. Выберите **Отправить**. По запросу выберите необходимую SIM-карту.

Можно передавать текстовые сообщения, количество символов в которых превышает предел, установленный для одного сообщения. Более длинные сообщения передаются в двух и более сообщениях. Поставщик услуг может начислять соответствующую оплату. Символы с надстрочными знаками и другими метками, а также символы некоторых языков занимают больше места, уменьшая количество символов, которое можно отправить в одном сообщении.

Камера

1. Чтобы включить камеру, выберите **Меню > 📷**.
2. Для увеличения или уменьшения масштаба выполните прокрутку вверх или вниз.
3. Для выполнения фотосъемки выберите **📷**.

Прослушивание радио

Прослушивание радио возможно и без гарнитуры. Однако при наличии гарнитуры радио-сигнал может быть более сильным.

Выберите **Меню > 📻**. При включении радио устройство автоматически выполняет поиск радиостанций.

- Для поиска всех доступных радиостанций выберите **📻 > Автонастройка**.
- Для сохранения радиостанции выберите **📻 > Добавить в избранное**.
- Для переключения на сохраненную радиостанцию выберите **📻 > Избранное**, затем выберите радиостанцию.
- Для изменения громкости прокрутите вверх или вниз.
- Чтобы выключить радио, выберите **📻 > Заккрыть радио**.

Включение фонарика

Чтобы включить фонарик, выберите **Меню > 🌟 > Фонарик > Включить**, или нажмите и удерживайте клавишу прокрутки вверх на главном экране. Чтобы выключить фонарик, выберите **Меню > 🌟 > Фонарик > Выключить**, или снова нажмите и удерживайте клавишу прокрутки вверх.

Не направляйте свет фонарика в глаза.

Примечание. При использовании фонарика будьте осторожны, поскольку светодиод может нагреваться. Всегда выключайте фонарик, прежде чем положить телефон в карман или сумку.

Поиск номера модели и серийного номера (IMEI)

Если возникает необходимость обращения в центр обслуживания или к поставщику услуг, вам может потребоваться такая информация, как номер модели и серийный номер (IMEI). Чтобы узнать номер модели, наберите *#0000#. Для просмотра серийного номера наберите *#06#. Если у вас телефон с двумя SIM-картами, необходим только номер IMEI1. Эти сведения можно также найти на этикетке, расположенной под аккумулятором. Номер IMEI также отображается на коробке с комплектом поставки.

Информация о продукции и технике безопасности

Сведения о политике конфиденциальности HMD Global можно найти на странице www.nokia.com/phones/privacy. Чтобы просмотреть электронное руководство пользователя, получить более подробную информацию или сведения по устранению неполадок, перейдите на страницу www.nokia.com/mobile-support.

Примечание. Операционная система и предустановленные приложения занимают значительную часть памяти.

Услуги сети и их стоимость

Вы можете использовать свое устройство в сетях GSM 850, 900, 1800; WCDMA 1, 5, 8; LTE 1, 3, 5, 7, 8, 20, 38, 40. Необходима подписка на обслуживание, предоставляемое поставщиком услуг.

Максимальная мощность передачи сигнала

GSM 850, 900	35 дБм
GSM 1800	32 дБм
WCDMA 1, 5, 8	25 дБм
LTE 1, 3, 5, 7, 8, 20, 38, 40	25 дБм
Bluetooth®	8,91 дБм

Для использования некоторых функций и служб, а также для загрузки содержимого (в том числе бесплатного) необходимо подключение к сети. При этом по сети могут передаваться большие объемы данных, передача которых тарифицируется. Вам может понадобиться подписка на некоторые функции.

Экстренные вызовы

Внимание! Гарантировать связь при любых обстоятельствах невозможно. В случае особо важных соединений (например, при вызове скорой медицинской помощи) не стоит рассчитывать только на беспроводной телефон. Перед выполнением вызова:

- Включите телефон.
 - При необходимости снимите блокировку клавиатуры.
 - Перейдите в зону с достаточным уровнем радиосигнала.
1. Наберите повторно клавишу завершения вызова до тех пор, пока не появится главный экран.
 2. Введите номер службы экстренной помощи, установленный для вашего региона. В разных сетях для вызова службы экстренной помощи используются различные номера.
 3. Нажмите клавишу вызова.
 4. Сообщите всю необходимую информацию с максимальной точностью. Не прерывайте связь, не дожидаясь разрешения.

Возможно, потребуются также выполнить перечисленные ниже действия.

- Установите SIM-карту в телефон.

