

**SAMSUNG**

# РУКОВОДСТВО ПОЛЬЗОВАТЕЛЯ

SM-A032F/DS

Russian. Rev.1.0

[www.samsung.com](http://www.samsung.com)

# Содержание

## Основные сведения об устройстве

- 4 Прочтите перед использованием
- 6 Условия перегрева устройства и возможные решения
- 10 Внешний вид устройства и функции
- 13 Зарядка аккумулятора
- 15 SIM- и USIM-карта (карта nano-SIM)
- 16 Карта памяти (microSD)
- 19 Включение и выключение устройства
- 19 Начальная настройка
- 20 Описание функций экрана
- 27 Панель уведомлений
- 28 Ввод текста

## Приложения и функции

- 30 Установка и удаление приложений
- 31 Телефон
- 33 Контакты
- 36 Сообщения
- 37 Интернет
- 38 Камера
- 43 Samsung Members
- 43 Календарь
- 44 Радио

- 44 Часы
- 45 Калькулятор
- 45 Обмен содержимым
- 45 Приложения Google

## Настройки

- 47 Введение
- 47 Подключения
  - 48 Wi-Fi
  - 49 Bluetooth
  - 50 Экономия трафика
  - 51 Мобильная точка доступа
  - 51 Другие настройки
- 53 Звуки и вибрация
- 53 Приложения и уведомления
- 54 Дисплей
- 54 Экран блокировки и безопасность
  - 55 Smart Lock
- 55 Конфиденциальность
- 56 Локация
- 56 Учетные записи
- 56 Google
- 57 Цифровое благополучие и родительский контроль

## Содержание

- 57 Smart Manager
  - 57 Оптимизация устройства
  - 58 Батарея
  - 58 Память
  - 59 ОЗУ
- 59 Специальные возможности
- 59 Система

## Приложение

- 61 Устранение неполадок

# Основные сведения об устройстве

## Прочтите перед использованием

Пожалуйста, в целях правильного и безопасного использования устройства, прежде чем приступить к работе с ним, изучите это руководство.




- Приведенные ниже описания основаны на настройках устройства по умолчанию.
- Приведенные сведения могут частично не соответствовать функциям данного устройства. Это зависит от региона, характеристик устройства, программного обеспечения или поставщика услуг.
- При использовании некоторых приложений или функций устройству может потребоваться подключение к Wi-Fi или мобильной сети.
- Контент (высококачественный контент) с высоким потреблением ресурсов ЦП и ОЗУ влияет на общую производительность устройства. Приложения, использующие такой контент, могут работать некорректно в зависимости от характеристик устройства и среды, в которой оно используется.
- Компания Samsung не несет ответственности за нарушения производительности, вызванные приложениями, выпущенными не компанией Samsung.
- Компания Samsung не несет ответственности за нарушения производительности или совместимости, возникшие вследствие редактирования настроек реестра или внесения изменений в операционную систему. Попытки изменить настройки операционной системы могут привести к перебоям в работе устройства или приложений.
- ПО, звуковые файлы, обои, изображения и прочее содержимое, предустановленное на этом устройстве, лицензированы для ограниченного использования. Копирование и использование этих материалов в коммерческих или иных целях является нарушением авторского права. Пользователи несут полную ответственность за незаконное использование мультимедийного содержимого.
- За использование услуг по передаче данных, таких как обмен сообщениями, загрузка и отправка файлов, автосинхронизация или службы определения местонахождения, может взиматься дополнительная плата, размер которой зависит от условий текущего тарифного плана. Для передачи большого количества данных рекомендуется использовать функцию Wi-Fi.
- Предустановленные на устройстве приложения подлежат обновлению, в дальнейшем их поддержка может быть прекращена без предварительного уведомления. В случае возникновения вопросов относительно предустановленных приложений обратитесь в сервисный центр Samsung. По вопросам, касающимся установленных вами приложений, обращайтесь к вашему поставщику услуг.

- Изменение операционной системы устройства и установка ПО из неофициальных источников могут вызвать сбои в работе устройства и повреждение или утерю данных. Такие действия являются нарушением условий лицензионного соглашения Samsung и ведут к прекращению действия гарантии.
- В зависимости от региона или поставщика услуг для сохранности во время производства или дистрибуции может быть установлена защита экрана. Гарантия на повреждение защиты экрана не распространяется.
- Благодаря автоматической регулировке контраста в зависимости от окружающей среды сенсорный экран может быть четко виден даже при сильном солнечном освещении вне помещения. Принимая во внимание естественные свойства, если в течение продолжительного времени на экране устройства отображаются неподвижные изображения, на экране могут появляться шлейфы от изображения (эффект выгорания экрана) и артефакты.
  - Рекомендуется не использовать неподвижные изображения на всем сенсорном экране или его части в течение продолжительного времени или выключать сенсорный экран, когда он не используется.
  - Сенсорный экран можно настроить на выключение в случае неактивности. Откройте приложение **Настройки**, выберите пункт **Дисплей** → **Тайм-аут экрана**, а затем выберите время, по истечении которого сенсорный экран будет выключаться.
  - Чтобы яркость сенсорного экрана изменялась автоматически в зависимости от окружения, откройте приложение **Настройки**, выберите пункт **Дисплей**, а затем коснитесь переключателя **Адаптивная яркость**, чтобы включить соответствующую функцию.
- Использование мобильного устройства в самолетах или на кораблях может регулироваться федеральными или местными регламентами и ограничениями. Обратитесь за информацией к соответствующим властям и следуйте указаниям членов экипажей или команд касательно возможности использования устройства.
- Устройство содержит магниты. Сохраняйте безопасное расстояние между устройством и объектами, подверженными воздействию магнитных полей, такими как кредитные карты и имплантируемые медицинские устройства. Если у вас имеется имплантируемое медицинское устройство, проконсультируйтесь с врачом перед использованием.



Внимание! Для первой настройки и корректной активации всех функций устройства требуется подключение к Wi-Fi или мобильному интернету.

## Обозначения, используемые в данном руководстве

-  **Предупреждение** — ситуации, которые могут привести к получению травмы вами или кем-либо из окружающих.
-  **Внимание** — ситуации, которые могут привести к повреждению устройства или другого оборудования.
-  **Примечание** — примечания, советы или дополнительные сведения.

## Условия перегрева устройства и возможные решения

### Повышение температуры устройства во время зарядки аккумулятора

Во время зарядки устройство и зарядное устройство могут нагреваться. При прикосновении к устройству во время беспроводной или быстрой зарядки может оказаться, что оно нагревается. Повышение температуры устройства не влияет на его срок службы или характеристики, при этом температура остается в пределах обычного рабочего диапазона. Если аккумулятор нагреется слишком сильно, скорость зарядки может снизиться или зарядное устройство может прекратить работу.

#### В случае нагрева устройства сделайте следующее:

- Отсоедините зарядное устройство и закройте все работающие приложения. Дождитесь пока устройство остынет и продолжите зарядку.
- Если перегревается нижняя часть устройства, причиной тому может быть поврежденный кабель USB. Замените поврежденный кабель USB новым кабелем, одобренным компанией Samsung.
- При использовании беспроводного зарядного устройства не следует помещать какие-либо посторонние предметы, такие как металлические объекты, магниты и карты с магнитной полосой между заряжаемым устройством и беспроводным зарядным устройством.

-  Функция беспроводной зарядки или быстрой зарядки доступна только на поддерживаемых моделях.

## Повышение температуры устройства во время использования

При использовании чрезвычайно энергоемких функций или приложений, а также в случае их использования в течение продолжительного времени, устройство может временно нагреваться по причине повышенного расхода заряда аккумулятора. Закройте все работающие приложения и воздержитесь от использования устройства на некоторое время.

Далее описаны примеры ситуаций, когда устройство может перегреваться. В зависимости от используемых функций и приложений, эти примеры могут быть неприменимы к вашей модели.

- При первоначальной настройке после покупки или при восстановлении данных.
- При загрузке больших файлов.
- При использовании чрезвычайно энергоемких приложений или при продолжительном использовании приложений:
  - при продолжительных сеансах в играх с высоким качеством изображения;
  - во время продолжительной записи видео;
  - во время потокового воспроизведения видео с использованием максимальной яркости;
  - при подключении к телевизору.
- В многозадачном режиме работы (или если в фоновом режиме работает много приложений):
  - при использовании функции «Несколько окон»;
  - при обновлении и установке приложений во время записи видео;
  - при загрузке больших файлов во время видеовызова;
  - при записи видео во время использования приложения для навигации.
- При использовании больших объемов данных для синхронизации с облачным хранилищем, электронной почтой или другими учетными записями.
- При использовании приложения для навигации в автомобиле, когда устройство находится под воздействием прямых солнечных лучей.
- Во время использования функции мобильной точки доступа или модема.
- При использовании устройства в зонах слабого сигнала или отсутствия сигнала.
- При зарядке аккумулятора с помощью поврежденного кабеля USB.
- В случае повреждения универсального разъема или попадания в него посторонних веществ, таких как жидкости, пыль, металлический порошок или карандашный грифель.
- При нахождении в роуминге.

### **В случае нагрева устройства сделайте следующее:**

- Обновите устройство до последнего программного обеспечения.
- Конфликты между работающими приложениями могут становиться причиной повышения температуры устройства. Перезагрузите устройство.
- Отключите функции Wi-Fi, GPS и Bluetooth, если они не используются.
- Закройте приложения, которые интенсивно расходуют заряд аккумулятора или работают в фоновом режиме и не используются.
- Удалите ненужные файлы и неиспользуемые приложения.
- Уменьшите яркость экрана.
- Если устройство перегревается или нагревается, не используйте его в течение некоторого времени. Если устройство не остывает на протяжении длительного времени, обратитесь в сервисный центр Samsung.

## **Предостережения о перегреве устройства**

В случае ощущения дискомфорта из-за перегрева устройства прекратите его использование.

При перегреве устройства, его функции и производительность могут быть ограничены или устройство может выключиться в целях охлаждения. Функция доступна только на поддерживаемых моделях.

- Если устройство перегреется и достигнет определенной температуры, чтобы предотвратить поломку устройства, раздражение или повреждение кожи и утечку заряда аккумулятора, появится предупреждающее сообщение. В целях понижения температуры устройства, яркость экрана и скорость работы ограничиваются, а зарядка аккумулятора останавливается. Запущенные приложения закроются, и до тех пор, пока устройство не остынет, будут ограничены все функции вызовов и другие функции кроме экстренных вызовов.
- При появлении второго сообщения в связи с дальнейшим повышением температуры устройство выключится. Не используйте устройство, пока его температура не опустится до заданного уровня. Если второе предупреждающее сообщение появится во время экстренного вызова, принудительное отключение вызова не произойдет.



## Меры предосторожности, касающиеся условий использования

Устройство может нагреваться по причине условий окружающей среды в следующих случаях. Соблюдайте осторожность, чтобы избежать сокращения срока службы аккумулятора, повреждения устройства или возникновения пожара.

- Не храните устройство в условиях слишком низкой или слишком высокой температуры.
- Следите за тем, чтобы устройство не подвергалось продолжительному воздействию прямых солнечных лучей.
- Не используйте и не храните устройство при повышенной температуре в течение продолжительного времени, например, в салоне автомобиля летом.
- Не оставляйте устройство там, где оно может перегреться, например, на коврике с подогревом.
- Не храните устройство рядом с обогревателями, микроволновыми печами, горячим кухонным оборудованием или в контейнерах с высоким давлением.
- Не используйте кабель с отслоившейся или поврежденной оболочкой, а также не используйте поврежденное или неисправное зарядное устройство или аккумулятор.

## Внешний вид устройства и функции

### Комплект поставки


Комплект поставки описан в кратком руководстве.



- Комплект поставки и набор доступных аксессуаров могут различаться в разных регионах и определяются поставщиком услуг.
- Поставляемые аксессуары предназначены исключительно для данного устройства и могут быть несовместимы с другими устройствами.
- Внешний вид изделий и технические характеристики могут быть изменены без предварительного уведомления.
- Дополнительные аксессуары можно приобрести у местных дилеров компании Samsung. Перед покупкой убедитесь, что они совместимы с вашим устройством.
- Применяйте только аксессуары, рекомендованные компанией Samsung. Использование нерекондованных аксессуаров может привести к проблемам в работе и сбоям, на которые не распространяется гарантия.
- Доступность любых аксессуаров целиком и полностью зависит от производителя. Дополнительные сведения о доступных аксессуарах см. на веб-сайте Samsung.

## Внешний вид устройства

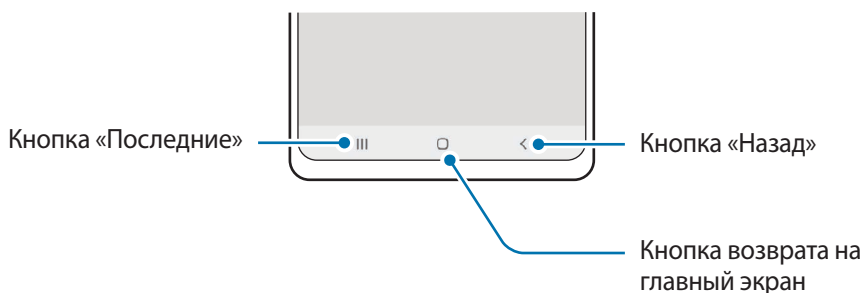


- При работе динамиков, например, при воспроизведении мультимедийных файлов или использовании громкой связи, не держите устройство вблизи ушей.
  - Не подвергайте объектив камеры воздействию источников интенсивного освещения, например, воздействию прямых солнечных лучей. Это может стать причиной повреждения матрицы камеры. Поврежденная матрица не подлежит ремонту, а на изображениях будут видны точки или пятна.
  - Использование устройства с поврежденным стеклом или акриловым корпусом может быть травмоопасным. Снова пользоваться устройством можно только после его ремонта в сервисном центре Samsung.
  - При попадании пыли или посторонних материалов в микрофон, динамик или приемник, звук устройства может стать тихим, а некоторые функции могут не работать. Попытка удалить пыль или посторонние материалы с помощью острого предмета может повредить устройство и ухудшить его внешний вид.
-  Проблемы с подключением и разрядкой аккумулятора могут возникнуть в следующих ситуациях:
- при установке металлических элементов в области антенны устройства;
  - при установке металлического чехла на устройство;
  - при накрытии области антенны устройства руками или предметами во время использования определенных функций, например осуществления вызовов или мобильной передачи данных.
- Рекомендовано использование защитной пленки, одобренной компанией Samsung. Использование нереконмендованных защитных пленок может привести к неисправности датчиков.
  - Не накрывайте датчик расстояния/освещенности аксессуарами для экрана, такими как защитная пленка для экрана, наклейки или чехол. В противном случае это может привести к поломке датчика.
  - Не допускайте попадания жидкости на сенсорный экран. Повышенная влажность и попадание жидкости могут стать причиной неправильной работы сенсорного экрана.

## Аппаратные клавиши

Клавиша	Функция
Боковая клавиша	<ul style="list-style-type: none"><li>• Нажмите и удерживайте, чтобы включить или выключить устройство.</li><li>• Нажмите, чтобы включить или заблокировать экран.</li></ul>
Боковая клавиша + клавиша уменьшения громкости	<ul style="list-style-type: none"><li>• Нажмите одновременно, чтобы сделать снимок экрана.</li></ul>




## Программные кнопки



После включения устройства внизу экрана появляются программные кнопки. Дополнительные сведения см. в разделе [Навигационная панель \(программные кнопки\)](#).

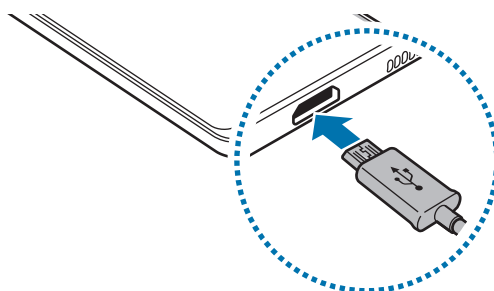
## Зарядка аккумулятора

Перед первым использованием устройства или после продолжительного периода, в течение которого устройство не использовалось, необходимо зарядить аккумулятор.

-  Используйте только одобренный компанией Samsung аккумулятор, зарядное устройство и кабель, предназначенные специально для вашего устройства. Несовместимый аккумулятор, зарядное устройство и кабель могут привести к серьезным травмам или повреждению устройства.
-  Неправильное подключение зарядного устройства может привести к серьезному повреждению вашего устройства. Гарантия не распространяется на любые повреждения, возникшие в результате неправильного использования устройства и аксессуаров.
-  В целях экономии электроэнергии отключайте зарядное устройство, если оно не используется. Зарядное устройство не оснащено переключателем питания, поэтому его нужно отключать от электрической розетки, чтобы прервать процесс зарядки и сэкономить электроэнергию. При использовании зарядное устройство должно плотно прилегать к электрической розетке и находиться в легкодоступном месте.

## Проводная зарядка

Для зарядки аккумулятора подключите кабель USB одним концом к USB-адаптеру питания, а другим — к универсальному разъему устройства. По окончании зарядки отключите зарядное устройство от заряжаемого устройства.



## Снижение потребления электроэнергии

Ниже перечислены рекомендации по экономии заряда аккумулятора устройства.

- Оптимизируйте работу устройства с помощью приложения Smart Manager.
- Если устройство не используется, выключите экран, нажав боковую клавишу.
- Включите режим энергосбережения.
- Закройте неиспользуемые приложения.
- Отключите Bluetooth, если он не используется.
- Отключите функцию автосинхронизации приложений, которые синхронизируются.
- Уменьшите время работы подсветки.
- Уменьшите яркость экрана.


## Советы и меры предосторожности во время зарядки аккумулятора

- При полной разрядке аккумулятора включить устройство сразу после подключения к зарядному устройству невозможно. Чтобы включить устройство, следует подождать несколько минут, пока аккумулятор немного зарядится.
- При одновременном использовании нескольких приложений, а также приложений, требующих соединения с другими устройствами, аккумулятор разряжается быстрее. Чтобы избежать разрядки аккумулятора во время передачи данных, эти приложения следует всегда запускать при полностью заряженном аккумуляторе.
- Если для зарядки используется не зарядное устройство, а, например, ПК, на зарядку аккумулятора может потребоваться больше времени из-за меньшей силы электрического тока.
- Во время зарядки аккумулятора можно пользоваться устройством, но это замедляет процесс зарядки.
- Если устройство получает нестабильное питание во время зарядки, сенсорный экран может не реагировать на прикосновения. В этом случае, отключите зарядное устройство от вашего устройства.
- Во время зарядки устройство и зарядное устройство могут нагреваться. Это нормальное явление, не влияющее на производительность и срок службы устройства. Если аккумулятор нагреется больше обычного, зарядное устройство может прекратить свою работу.
- Зарядка устройства, в случае если универсальный разъем намочен, может привести к повреждению устройства. Тщательно протрите универсальный разъем перед зарядкой устройства.
- Если устройство не заряжается, обратитесь с ним в сервисный центр Samsung вместе с зарядным устройством.

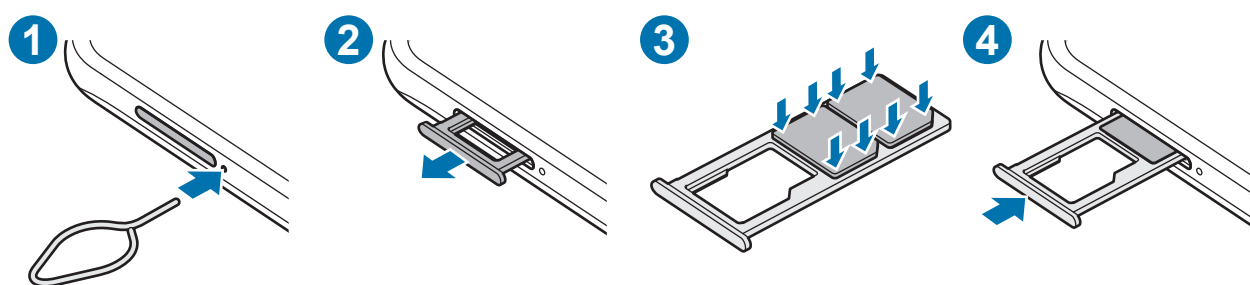
## SIM- и USIM-карта (карта nano-SIM)

Вставьте SIM- или USIM-карту, полученную у поставщика услуг мобильной связи.

В модели с двумя SIM-картами можно установить две SIM- или USIM-карты, чтобы использовать два номера телефона или поставщика услуг на одном устройстве. В некоторых местах скорость передачи данных может быть ниже в случае, если установлены две SIM-карты в устройство вместо одной.

 Доступность некоторых услуг, для работы которых требуется подключение к сети, зависит от оператора связи.

### Установка SIM- или USIM-карты




1 Вставьте штифт для извлечения в отверстие рядом со слотом, чтобы открыть его.

2 Осторожно вытащите слот из соответствующего разъема.

3 Поместите SIM- или USIM-карту на лоток золотистыми контактами вниз и аккуратно вдавите SIM- или USIM-карту в лоток, чтобы закрепить ее.

4 Вставьте слот обратно в соответствующее гнездо.

-  • Используйте только карту формата nano-SIM.
- Не теряйте и не позволяйте другим использовать вашу SIM- или USIM-карту. Компания Samsung не несет ответственности за повреждения или неудобства, вызванные утерей или кражей карты.
- Убедитесь, что штифт для извлечения расположен перпендикулярно отверстию. В противном случае можно повредить устройство.
- Если SIM-карта не зафиксирована надлежащим образом, она может выпасть из слота.
- Если в устройство вставлен влажный слот, это может привести к повреждению устройства. Убедитесь, что слот сухой.
- Полностью вставьте слот в разъем во избежание попадания жидкости в устройство.

## Диспетчер SIM-карт

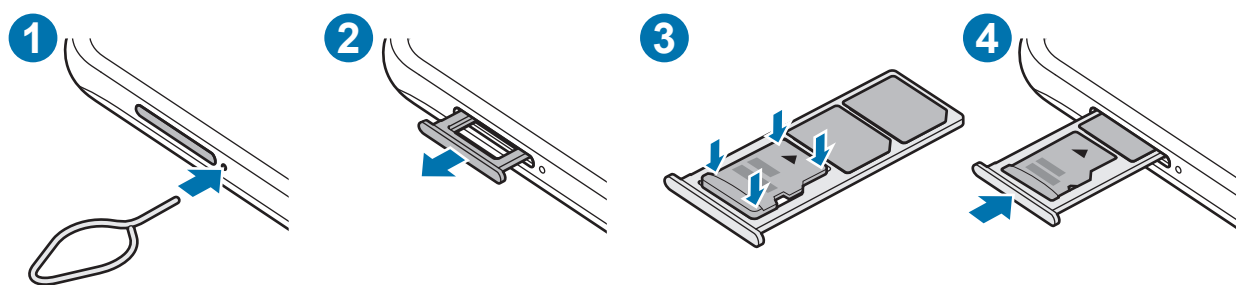
Откройте приложение **Настройки** и выберите пункт **Подключения** → **Диспетчер SIM-карт**.

- **SIM-карты:** активация SIM-карты и изменение ее настроек.
- **Приоритетная SIM-карта:** выбор определенных SIM-карт для использования некоторых функций, таких как голосовые вызовы, когда активированы две карты.
- **Настройки вызовов:** изменение настроек вызовов.

## Карта памяти (microSD)

### Установка карты памяти

Емкость карты памяти вашего устройства может отличаться от емкости карты памяти других моделей, и в зависимости от производителя и типа карты памяти, она может быть несовместима с вашим устройством. Чтобы узнать максимальную емкость карты памяти вашего устройства, посетите веб-сайт Samsung.



- 1 Вставьте штифт для извлечения в отверстие рядом со слотом, чтобы открыть его.
- 2 Осторожно вытащите слот из соответствующего разъема.
- 3 Поместите карту памяти на лоток золотистыми контактами вниз и аккуратно вдавите карту памяти в лоток, чтобы закрепить ее.



### 4 Вставьте слот обратно в соответствующее гнездо.



- Некоторые карты памяти могут быть несовместимы с вашим устройством. Использование несовместимой карты памяти может повредить устройство, саму карту или данные, хранящиеся на ней.
- Вставляйте карту памяти правильной стороной вверх.
- Убедитесь, что штифт для извлечения расположен перпендикулярно отверстию. В противном случае можно повредить устройство.
- При извлечении слота из устройства мобильная передача данных будет отключена.
- Если карта памяти не зафиксирована надлежащим образом, она может выпасть из слота.
- Если в устройство вставлен влажный слот, это может привести к повреждению устройства. Убедитесь, что слот сухой.
- Полностью вставьте слот в разъем во избежание попадания жидкости в устройство.




- Устройство поддерживает карты памяти с файловой системой FAT и exFAT. Если вставить карту памяти с другой файловой системой, устройство выдаст запрос на форматирование карты или не распознает ее. Для работы с картой памяти ее необходимо отформатировать. Если устройство не может отформатировать или распознать карту памяти, обратитесь к производителю карты памяти или в сервисный центр Samsung.
- При частом удалении и записи данных срок службы карт памяти сокращается.
- При установке карты памяти в устройство список файлов, хранящихся на карте, отображается на панели уведомлений.

## Извлечение карты памяти

Во избежание потери данных отключите карту памяти перед ее извлечением.


Откройте приложение **Настройки** и выберите пункт **Smart Manager** → **Память** →  → **Настройки памяти** → **Карта памяти** → **Отключить**.

-  Не извлекайте внешнее запоминающее устройство, такое как карта памяти или запоминающее устройство USB, во время переноса данных, обращения к ним и сразу же после их переноса. Это может привести к повреждению или утрате данных, а также вызвать повреждение внешнего запоминающего устройства. Компания Samsung не несет ответственности за убытки, в том числе утрату данных вследствие неправильного обращения с запоминающими устройствами.

## Форматирование карты памяти

После форматирования на ПК карты памяти могут неправильно работать при установке в устройство. Форматируйте карты памяти только с помощью устройства.

Откройте приложение **Настройки** и выберите пункт **Smart Manager** → **Память** →  → **Настройки памяти** → **Карта памяти** → **Форматировать**.

-  Перед форматированием карты памяти рекомендуется создать резервную копию всех важных данных, хранящихся на ней. Гарантия производителя не распространяется на потерю данных, вызванную действиями пользователя.

## Включение и выключение устройства



В местах, где использование беспроводных устройств запрещено, например в самолетах или больницах, следуйте требованиям предупреждающих табличек и указаниям персонала.



### Включение устройства

Чтобы включить устройство, нажмите и удерживайте боковую клавишу в течение нескольких секунд.

### Выключение устройства

- 1 Для выключения устройства нажмите и удерживайте боковую клавишу.
- 2 Выберите пункт **Выключение**.  
Чтобы перезапустить устройство, выберите пункт **Перезагрузить**.

### Принудительная перезагрузка

Если устройство «зависает» и не реагирует на действия, для его перезагрузки одновременно нажмите и удерживайте боковую клавишу и клавишу уменьшения громкости более 7 секунд.

## Начальная настройка

При первом включении устройства, а также после сброса настроек, следуйте инструкциям на экране для настройки устройства.



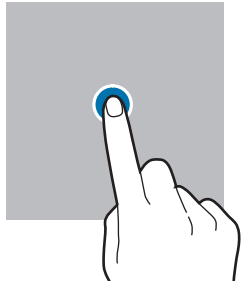
Отсутствие подключения к сети Wi-Fi во время начальной настройки может помешать настроить некоторые функции устройства.

## Описание функций экрана

### Управление с помощью сенсорного экрана

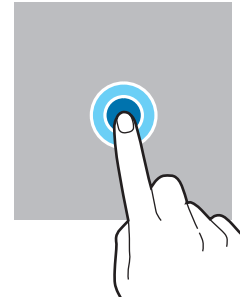
#### Касание

Коснитесь экрана.



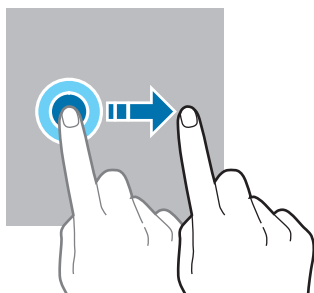
#### Нажатие и удерживание

Коснитесь экрана, не отпуская палец в течение приблизительно 2 секунд.



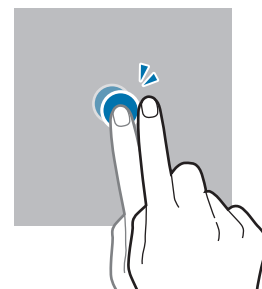
#### Перемещение

Коснитесь элемента и, не отпуская его, перетащите его в нужное место на экране.



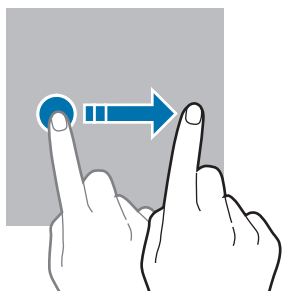
#### Двойное касание

Дважды коснитесь экрана.



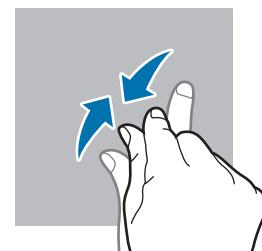
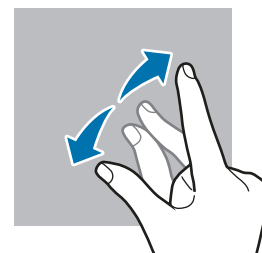
#### Прокрутка

Проведите пальцем по экрану вверх, вниз, влево или вправо.



#### Разведение и сведение пальцев

Прикоснитесь к экрану двумя пальцами и разведите в стороны или сведите их.



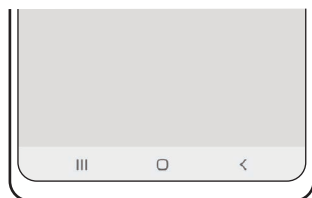
- Следите за тем, чтобы сенсорный экран не соприкасался с электронными устройствами. Возникающие при этом электростатические разряды могут привести к неправильной работе сенсорного экрана или выходу его из строя.
- Во избежание повреждений сенсорного экрана не касайтесь его острыми предметами и не нажимайте на него слишком сильно пальцами.
- Рекомендуется не использовать неподвижные изображения на всем сенсорном экране или его части в течение продолжительного времени. В противном случае на экране могут появляться шлейфы от изображения (эффект выгорания экрана) и артефакты.



Устройство может не распознать касания, близкие к краям экрана, поскольку они находятся за пределами области сенсорного ввода.

## Навигационная панель (программные кнопки)

После включения экрана на навигационной панели внизу экрана появляются программные кнопки. По умолчанию программные кнопки выполняют действия кнопки «Последние», кнопки возврата на главный экран и кнопки «Назад». Функции кнопок могут меняться в зависимости от используемого в данный момент приложения и условий эксплуатации.



Кнопка		Функция
☰	Последние	<ul style="list-style-type: none"><li>• Коснитесь, чтобы открыть список недавно использованных приложений.</li></ul>
○	Главный экран	<ul style="list-style-type: none"><li>• Нажмите для возврата на главный экран.</li><li>• Коснитесь и удерживайте для запуска приложения <b>Google Ассистент</b>.</li></ul>
<	Назад	<ul style="list-style-type: none"><li>• Коснитесь для возврата на предыдущий экран.</li></ul>

## Главный экран и экран приложений

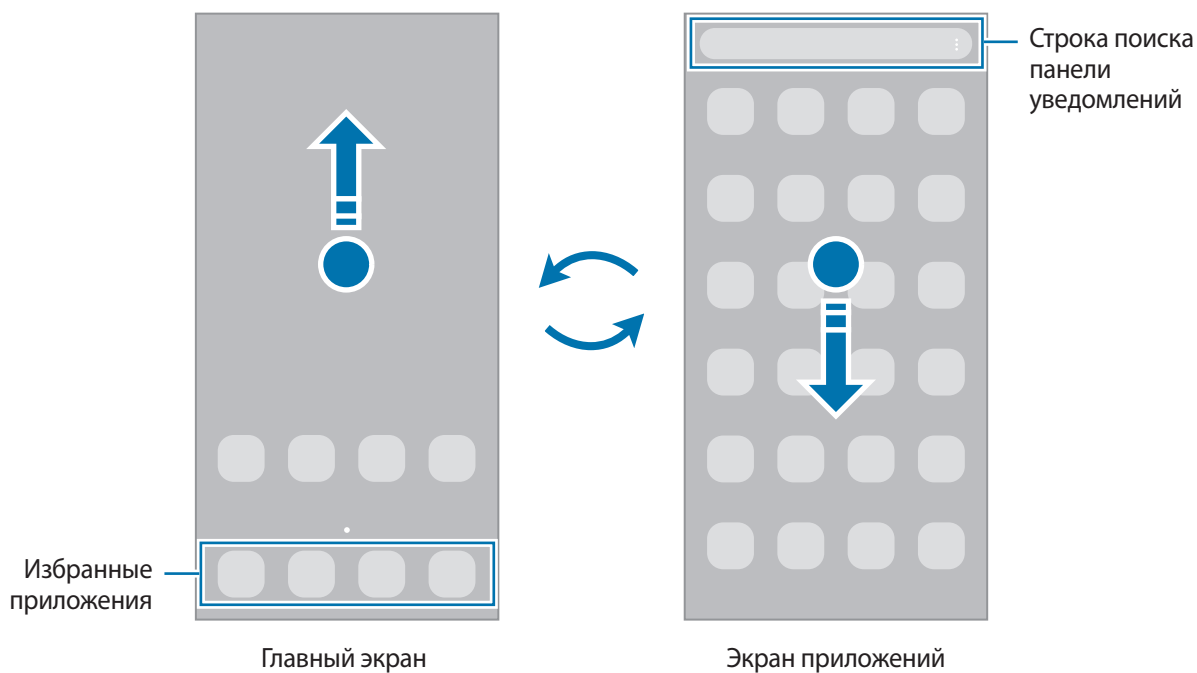
Главный экран — это отправная точка для доступа ко всем функциям устройства. На нем располагаются виджеты, горячие клавиши для приложений и многое другое.

На экране приложений отображаются значки всех приложений, включая недавно установленные.

### Переключение между главным экраном и экраном приложений

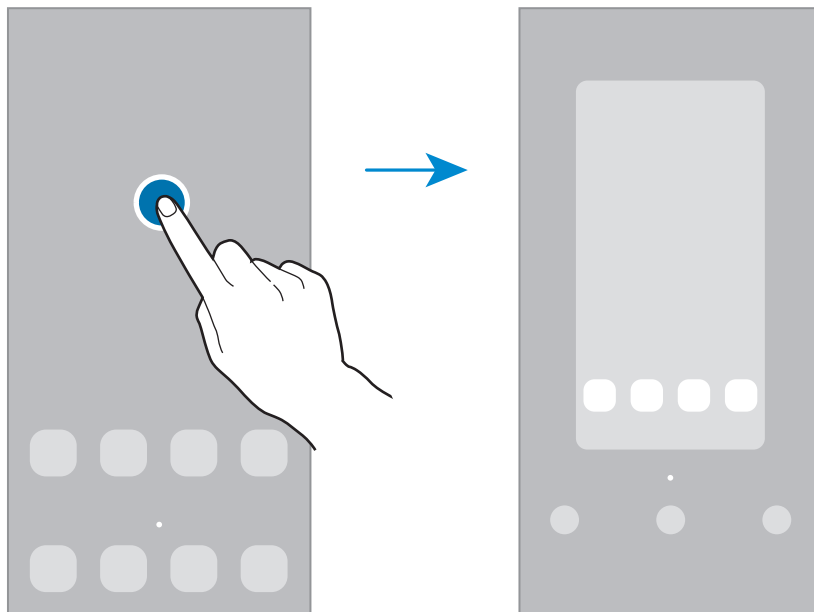
На главном экране проведите вверх, чтобы открыть экран приложений.

Для возврата на главный экран проведите по экрану приложений от верхнего края вниз. Также можно коснуться кнопки возврата на главный экран или кнопки «Назад».



## Изменение главного экрана

Для доступа к настройкам изменения главного экрана коснитесь пустой области на главном экране и удерживайте ее или сведите пальцы. Можно установить обои, добавить виджеты и многое другое.



- **Обои:** изменение настроек обоев главного экрана и экрана блокировки.
- **Виджеты:** небольшие приложения для вывода информации на главный экран, а также запуска определенных функций и удобного доступа к ним. Нажмите и удерживайте виджет, а затем перетащите его на главный экран. Виджет будет добавлен на главный экран.
- **Настройки:** изменение настроек главного экрана.

## Запуск приложения Finder

Быстрый поиск приложения на устройстве.

- 1 На экране приложений выберите пункт **Поиск приложений**.
- 2 Введите ключевое слово.  
Это запустит поиск приложений на вашем устройстве.  
Нажатие **Q** на клавиатуре позволит вам найти больше приложений.

## Перемещение элементов

Нажмите и удерживайте элемент, а затем перетащите его в нужное место на экране. Для перемещения элемента на другую панель, перетащите его в левый или правый край экрана.

Чтобы добавить ярлык приложения на главный экран, нажмите и удерживайте нужный элемент на экране приложений, а затем выберите пункт **Добавить на главный**. Ярлык приложения будет добавлен на главный экран.

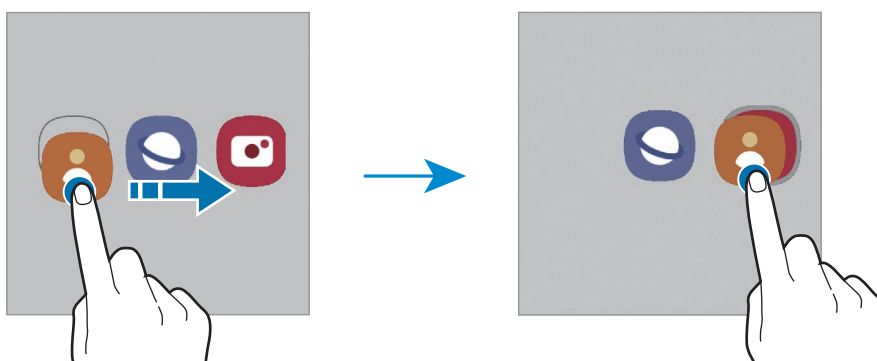
Часто используемые приложения можно также переместить в зону ярлыков в нижней части главного экрана.

## Создание папок

Создание папок и группирование похожих приложений для быстрого доступа и запуска.

На главном экране нажмите и удерживайте значок приложения, а затем перетащите его на значок другого приложения.

При этом будет создана новая папка с выбранными приложениями внутри. Выберите пункт **Имя папки** и введите название папки.



- **Добавление дополнительных приложений**

Можно добавить приложение, перетащив его в папку.

- **Перемещение приложений из папки**

Нажмите и удерживайте приложение, чтобы перетащить его в нужное место на экране.

- **Удаление папки**

Нажмите и удерживайте папку, а затем выберите пункт **Удалить папку**. Будет удалена только папка. Приложения в папке будут перемещены на экран приложений.



## Экран блокировки

Чтобы выключить и заблокировать экран, нажмите боковую клавишу. Кроме того, экран автоматически выключается и блокируется, если устройство не используется в течение определенного периода времени.

Чтобы разблокировать экран, проведите в любом направлении по включенному экрану.

При выключенном экране следует нажать боковую клавишу, чтобы включить экран.


## Изменение способа блокировки экрана







Чтобы изменить способ блокировки экрана, запустите приложение **Настройки**, выберите пункт **Экран блокировки и безопасность** → **Тип блокировки экрана**, а затем выберите способ блокировки.

В случае установки рисунка, PIN-кода или пароля для метода блокировки экрана, вы сможете защитить личные данные, чтобы посторонние не смогли получить к ним доступ. После установки метода блокировки экрана для разблокировки устройства потребуется код разблокировки.

## Значки состояния

Значки состояния отображаются в строке состояния в верхней части экрана. Значки, указанные в таблице ниже, встречаются чаще всего.

Значок	Описание
	Нет сигнала
	Уровень сигнала
	Роуминг (за пределами зоны обслуживания домашней сети)
	Установлено соединение с сетью GPRS
	Установлено соединение с сетью EDGE
	Установлено соединение с сетью UMTS
	Установлено соединение с сетью HSDPA
	Установлено соединение с сетью HSPA+
	Установлено соединение с сетью LTE
	Установлено соединение с сетью Wi-Fi
	Включена связь Bluetooth
	Используются службы местоположения
	Выполняется вызов
	Пропущенный вызов

Значок	Описание
	Новое SMS- или MMS-сообщение
	Включен сигнал будильника
	Беззвучный режим / Режим вибрации
	Включен автономный режим
	Произошла ошибка или требуется внимание пользователя
	Зарядка аккумулятора / Уровень заряда аккумулятора



- Строка состояния может не появляться в верхней части экрана в некоторых приложениях. Чтобы вызвать строку состояния, потяните вниз за верхнюю часть экрана.
- Внешний вид значков состояния может отличаться в зависимости от поставщика услуг или модели.

## Снимок экрана

Создание снимков экрана во время использования устройства.

Одновременно нажмите боковую клавишу и клавишу уменьшения громкости. Созданные снимки экрана можно просмотреть в приложении **Галерея**.



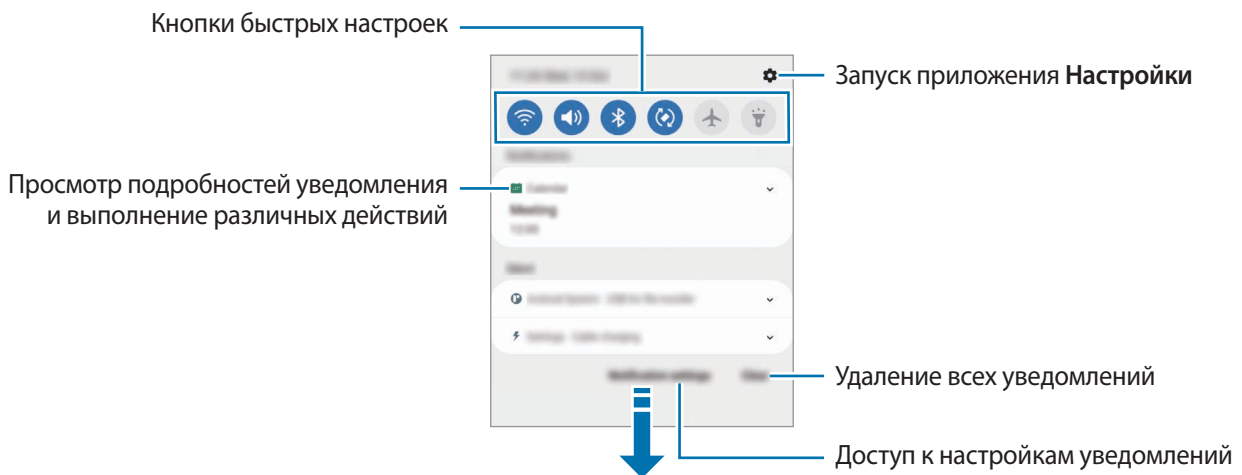
- При использовании некоторых приложений и функций создание снимков экрана невозможно.

## Панель уведомлений


При получении новых уведомлений в строке состояния появляются значки состояния. Более подробную информацию о значках состояния можно получить на панели уведомлений.

Чтобы открыть панель уведомлений, потяните строку состояния вниз по экрану. Для закрытия панели уведомлений проведите вверх по экрану.

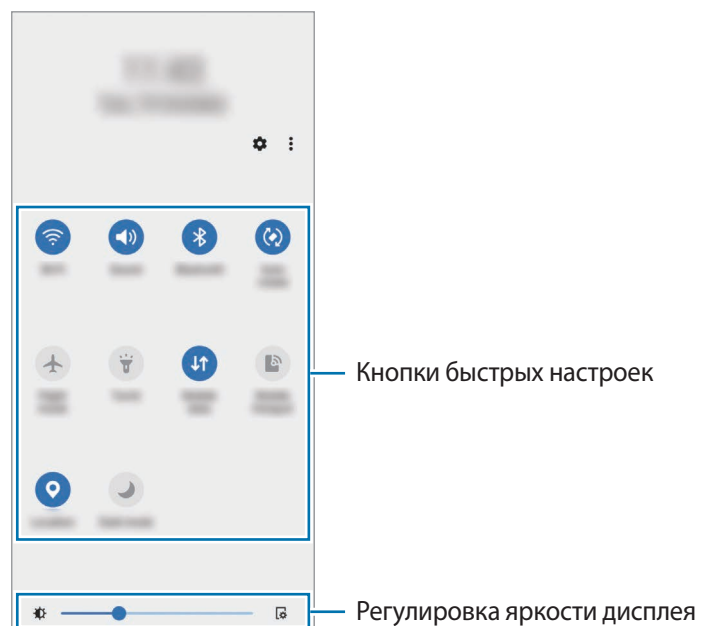
На панели уведомлений можно воспользоваться следующими функциями.




### Использование кнопок быстрых настроек

С помощью кнопок быстрых настроек можно включать определенные функции. Чтобы увидеть другие кнопки, проведите по панели уведомлений вниз. Чтобы добавить другие кнопки, нажмите значок  →

**Изменить кнопки.**



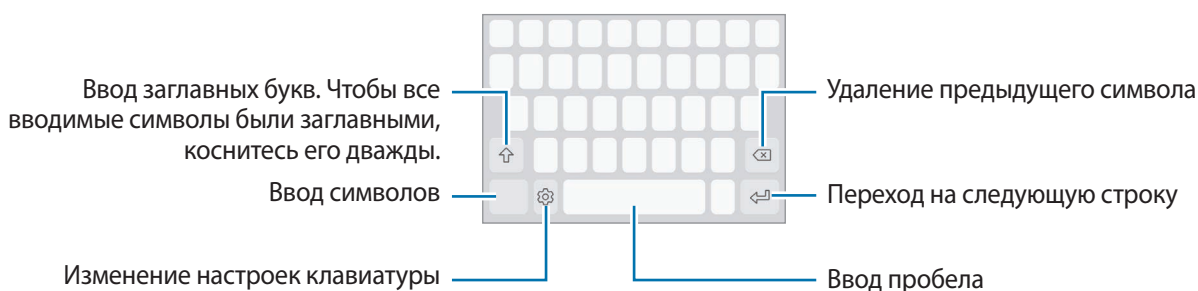
Нажмите и удерживайте кнопку, чтобы просмотреть дополнительные настройки.


Чтобы изменить порядок расположения кнопок, коснитесь значка  → **Изменить кнопки**, нажмите и удерживайте нужную кнопку, а затем перетащите ее в другое место.

## Ввод текста


### Раскладка клавиатуры

При вводе текста сообщения на экран автоматически выводится клавиатура.




 Для некоторых языков ввод текста не поддерживается. Для ввода текста необходимо изменить язык ввода на один из поддерживаемых языков.


### Изменение языка ввода

Коснитесь значка  → **Языки и типы** → **Управление языками ввода** и выберите нужные языки. При выборе двух и более языков ввода между ними можно переключаться, проводя пальцем по клавише пробела на клавиатуре влево или вправо.



### Смена клавиатуры





Для смены клавиатуры нажмите кнопку  на навигационной панели.


Чтобы изменить тип клавиатуры, коснитесь значка  → **Языки и типы**, выберите язык, после чего выберите нужный тип клавиатуры.

 На каждой клавише раскладки **Клавиатура 3x4** располагаются три или четыре символа. Чтобы ввести символ, нажимайте на соответствующую клавишу, пока не появится нужный символ.



## Дополнительные возможности клавиатуры

Чтобы воспользоваться различными функциями, нажмите и удерживайте кнопку . Вместо значка  может отображаться другое изображение в зависимости от последней использованной функции.

-  : голосовой ввод текста.
-  : ввод эмодзи.
-  : смена клавиатуры для управления одной рукой.
-  : изменение настроек клавиатуры.

 Доступность некоторых функций зависит от поставщика услуг или модели.

## Копирование и вставка

- 1 Коснитесь текста и удерживайте его.
- 2 Потяните  или , чтобы выбрать нужный текст, или выберите пункт **Выбрать все**, чтобы выбрать весь текст.
- 3 Выберите пункт **Копировать** или **Вырезать**.
- 4 Нажмите и удерживайте место для вставки текста и выберите пункт **Вставить**.

# Приложения и функции



## Установка и удаление приложений

### Galaxy Store

Приобретение и загрузка приложений. Вы можете загрузить приложения, которые предназначены специально для устройств Samsung Galaxy.

Откройте приложение **Galaxy Store**. Найдите приложение по категории или нажмите кнопку **Q**, чтобы выполнить поиск по ключевому слову.



- Доступность этого приложения зависит от поставщика услуг или модели.
- Чтобы изменить настройки автообновления, коснитесь значка  →  → **Автообновление приложений** и выберите нужный параметр.

### Play Маркет

Приобретение и загрузка приложений.

Откройте приложение **Play Маркет**. Просмотр приложений по категориям или поиск приложений по ключевому слову.



- Чтобы изменить настройки автообновления, коснитесь значка своей учетной записи, выберите пункт **Настройки** → **Настройки подключения** → **Автообновление приложений**, а затем выберите нужный параметр.

## Управление приложениями

### Удаление или отключение приложений


Коснитесь приложения и удерживайте его, а затем выберите нужный пункт.

- **Удалить:** удаление загруженных приложений.
- **Отключить:** отключение выбранных приложений, установленных по умолчанию, которые невозможно удалить с устройства.



- Некоторые приложения не поддерживают эту функцию.

### Включение приложений

Откройте приложение **Настройки**, выберите пункт **Приложения и уведомления** → **Все приложения** →  → **Отключено**, укажите приложение и выберите пункт **Вкл.**

## Настройка разрешений приложений

Для корректной работы некоторых приложений может понадобиться разрешение на доступ или использование информации на устройстве.

Для просмотра настроек разрешений запустите приложение **Настройки** и выберите пункт **Приложения и уведомления** → **Все приложения**. Выберите приложение и выберите пункт **Разрешения**. Можно просмотреть список разрешений приложения и изменить разрешения.

Для просмотра или изменения настроек разрешений по категориям откройте приложение **Настройки** и выберите пункт **Приложения и уведомления** → **Диспетчер разрешений**. Выберите элемент, а затем выберите приложение.






Если у приложений отсутствуют разрешения, основные функции таких приложений могут работать некорректно.

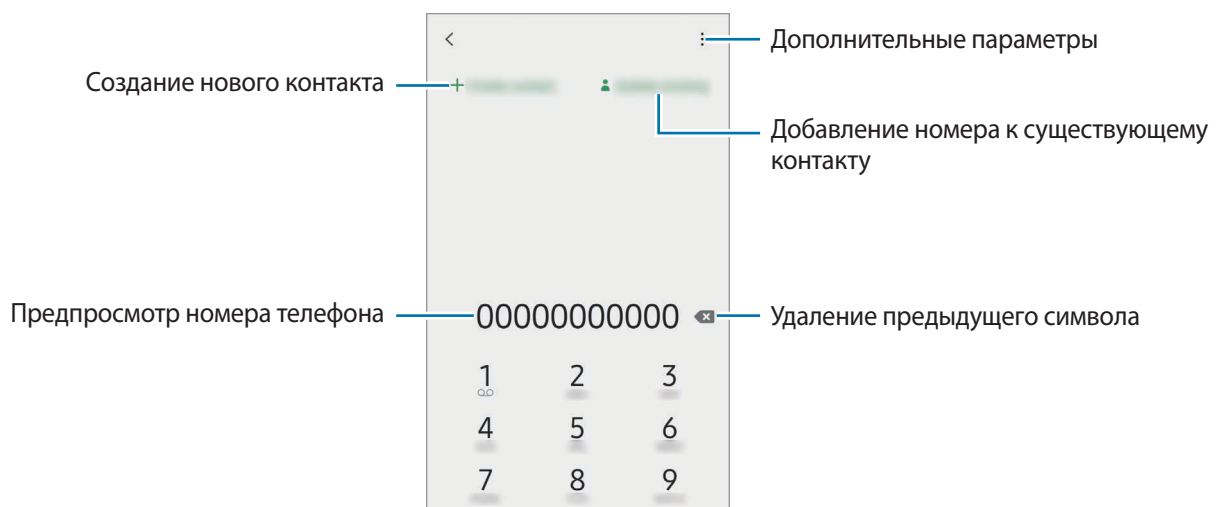
## Телефон

### Введение



Выполнение исходящих или ответ на входящие голосовые и видеовызовы.

### Выполнение вызовов

- 1 Откройте приложение **Телефон** и введите номер телефона.  
Если клавиатура не открыта, нажмите значок , чтобы открыть ее.
- 2 Коснитесь значка , чтобы выполнить голосовой вызов, и значка , чтобы выполнить видеовызов.




## Международные вызовы


- 1 Откройте приложение **Телефон**.
- 2 Нажмите и удерживайте клавишу **0** до тех пор, пока не появится символ **+**.  
Если клавиатура не открыта, нажмите значок , чтобы открыть ее.
- 3 Введите код страны, код региона и номер телефона, а затем коснитесь значка .

## Входящие вызовы



### Ответ на вызов


При входящем вызове перетащите значок  за пределы большого круга.

### Отклонение вызова

При входящем вызове перетащите значок  за пределы большого круга.



Чтобы отклонить входящий вызов и отправить звонящему сообщение, проведите по строке **Отправить сообщение** вверх и выберите сообщение, которое нужно отправить.

Чтобы создать разные сообщения для отправки при отклонении вызовов, откройте приложение **Телефон**, нажмите кнопку  → **Настройки** → **Быстрые ответы**, введите текст сообщения и нажмите значок .


 Если во время разговора на устройство поступает второй входящий вызов, то экран автоматически включается.

## Блокировка телефонных номеров

Блокирование вызовов от конкретных номеров, добавленных в список блокировки.


- 1 Откройте приложение **Телефон** и нажмите кнопку  → **Настройки** → **Блокировка номеров**.
- 2 Выберите пункт **Контакты**, укажите нужные контакты, а затем выберите пункт **Готово**.  
Чтобы ввести номер вручную, выберите пункт **Добавить номер телефона**, введите номер телефона, а затем нажмите значок .

Если заблокированные номера попробуют связаться с вами, уведомления о таких вызовах не будут получены. Вызовы будут записаны в журнал вызовов.

 Также можно блокировать входящие вызовы от абонентов, номера которых не определяются. Выберите пункт **Все неизвестные номера**, чтобы включить соответствующую функцию.



## Возможности во время вызовов

- **Записать:** запись разговора. В случае записи разговора файл будет сохранен в папку **Files**→**внутренняя память**→**Call**.
- **Удержать вызов:** удержание вызова.
- **Bluetooth:** переключение на гарнитуру Bluetooth, если она подключена к устройству.
- **Динамик:** включение или отключение функции громкой связи. При использовании динамика держите устройство на некотором расстоянии от ушей.
- **Выключить микрофон:** выключение микрофона (при этом собеседник перестанет вас слышать).
- **Клавиатура / Скрыть:** открытие или закрытие клавиатуры.
-  : завершение текущего вызова.
- **Камера:** выключение камеры во время видеовызова (при этом собеседник перестанет вас видеть).
- **Перекл.:** переключение между фронтальной и основной камерами во время видеовызова.



Доступность некоторых функций зависит от поставщика услуг или модели.


## Контакты

### Введение

Создание новых контактов или управление контактами, сохраненными в устройстве.


### Добавление контактов

#### Создание нового контакта

- 1 Откройте приложение **Контакты** и коснитесь значка .
- 2 Выбор места для хранения.
- 3 Введите информацию о контакте и выберите пункт **Сохранить**.

## Импорт контактов

Добавление контактов с помощью импорта в устройство из других источников.

- 1 Откройте приложение **Контакты** и нажмите кнопку  → **Управление контактами** → **Импорт или экспорт контактов** → **Импорт**.
- 2 Чтобы импортировать контакты, следуйте инструкциям на экране.

## Синхронизация контактов с учетными записями в Интернете



Контакты на устройстве можно синхронизировать с контактами в учетных записях в Интернете, например, учетной записи Google.

- 1 Откройте приложение **Настройки**, выберите пункт **Учетные записи** → **Учетные записи**, а затем выберите учетную запись, с которой будет выполнена синхронизация.
- 2 Выберите пункт **Синхронизация учетной записи** и коснитесь переключателя **Контакты**, чтобы включить соответствующую функцию.


## Поиск контактов



Откройте приложение **Контакты**. Выберите пункт **Поиск** вверху списка контактов и введите критерий поиска.

Коснитесь контакта. Затем выполните одно из следующих действий:

-  : выполнение голосового вызова.
-  : отправка сообщения.


## Удаление контактов

- 1 Откройте приложение **Контакты** и нажмите кнопку  → **Удалить**.
- 2 Выберите контакты и выберите пункт **Удалить**.

Для удаления по одному контакту, коснитесь контакта в списке контактов, а затем нажмите кнопку  →  → **Удалить**.


## Обмен контактами

Можно обмениваться контактами с другими пользователями с помощью различных параметров общего доступа.

- 1 Откройте приложение **Контакты** и нажмите кнопку  → **Поделиться**.
- 2 Выберите контакты и выберите пункт **Поделиться**.
- 3 Выберите способ обмена.



## Создание групп

Можно добавлять группы, например группы семьи или друзей, и управлять контактами по группам.

- 1 Откройте приложение **Контакты** и нажмите кнопку  → **Ярлыки** → **Создать**.
- 2 Для создания группы следуйте инструкциям на экране.

## Объединение повторяющихся контактов

Если в списке контактов есть повторяющиеся контакты, их можно объединить, чтобы привести список контактов в порядок.

- 1 Откройте приложение **Контакты**, коснитесь контакта из списка контактов, а затем нажмите значок .
- 2 Нажмите значок  → **Связать контакты**.
- 3 Выберите контакты и выберите пункт **Привязать**.




## Сообщения

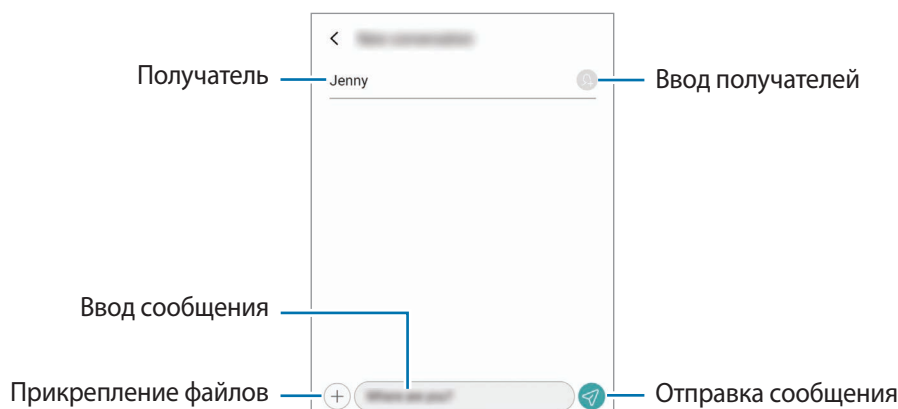
### Введение

Отправляйте сообщения, а также просматривайте цепочки сообщений.


За отправку и получение сообщений в роуминге может взиматься дополнительная плата.

### Отправка сообщений

- 1 Откройте приложение **Сообщения** и коснитесь значка .
- 2 Добавьте получателей и введите текст сообщения.  
Чтобы записать и отправить голосовое сообщение, коснитесь значка  и удерживая его произнесите сообщение, после чего отпустите палец. Значок записи отображается только при скрытой клавиатуре.
- 3 Коснитесь значка , чтобы отправить сообщение.




### Просмотр сообщений

- 1 Откройте приложение **Сообщения**.
- 2 В списке сообщений выберите контакт или номер телефона.
  - Чтобы ответить на сообщение, коснитесь поля ввода сообщения, введите его и коснитесь значка .
  - Чтобы изменить размер шрифта, прикоснитесь к экрану двумя пальцами и разведите в стороны или сведите их.

### Удаление сообщений

Коснитесь и удерживайте сообщение, которое нужно удалить, а затем выберите пункт **Удалить**.

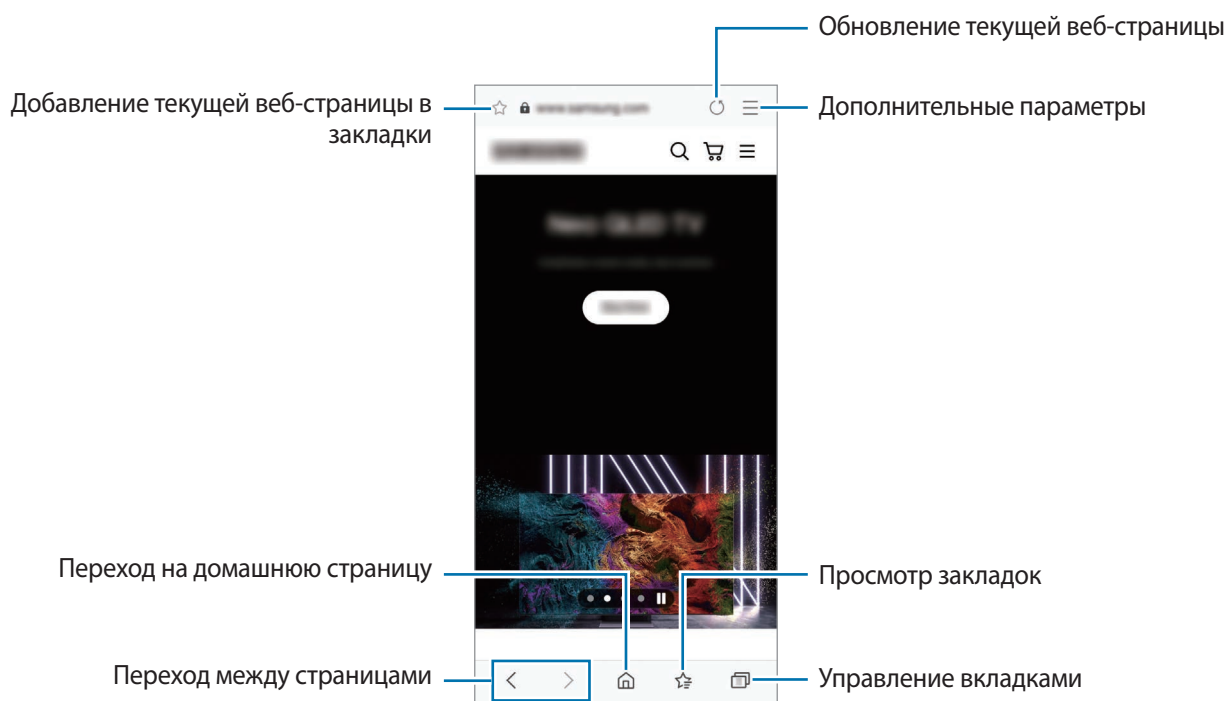
## Изменение настроек сообщений

Откройте приложение **Сообщения**, нажмите кнопку  → **Настройки**. Можно заблокировать нежелательные сообщения, изменить настройки уведомлений и других функций.

## Интернет

Просмотр веб-страниц в Интернете для поиска информации и добавление любимых страниц в закладки для удобного доступа.

- 1 Откройте приложение **Интернет**.
- 2 Введите веб-адрес или ключевое слово и затем выберите пункт **Перейти**.



# Камера

## Введение


Фото- и видеосъемка с использованием различных режимов и настроек.

### Этикет фото- и видеосъемки

- Не снимайте людей без их согласия.
- Не снимайте в местах, в которых это запрещено.
- Не снимайте в местах, где вы можете нарушить право других людей на личную жизнь.

## Фотосъемка

### 1 Откройте приложение **Камера**.

Приложение можно также открыть быстрым двукратным нажатием боковой клавиши или перетаскив значок  за пределы круга.



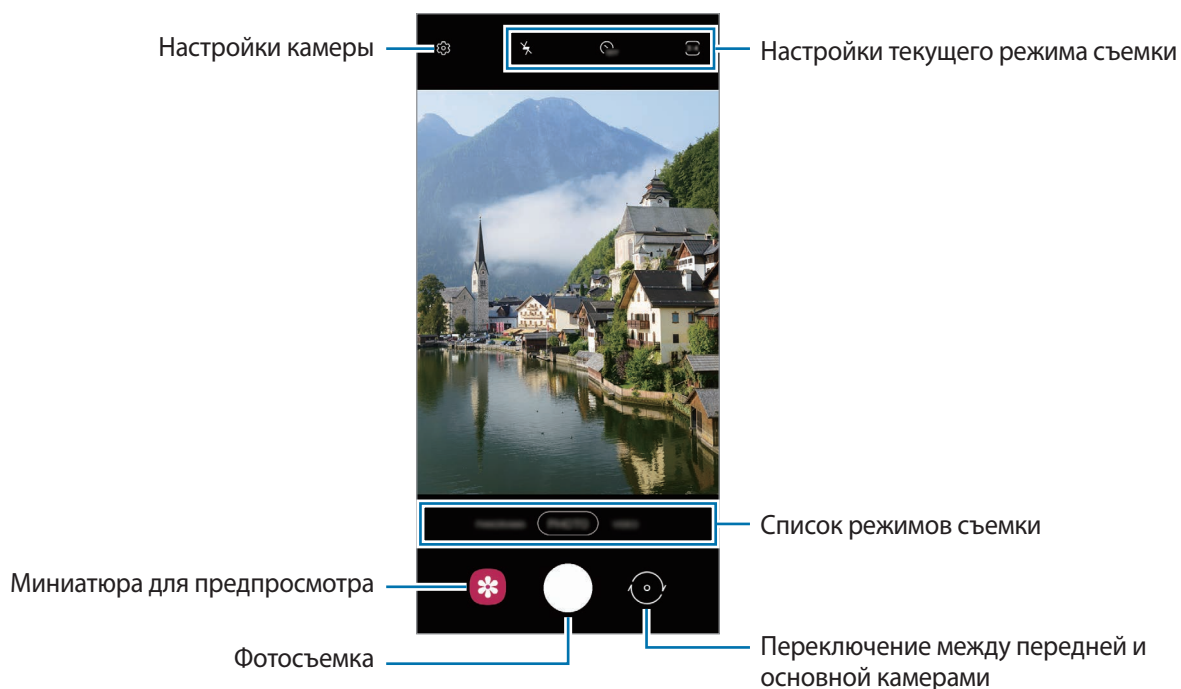
- Некоторые функции камеры недоступны при открытии приложения **Камера** с экрана блокировки или при выключенном экране, если задан способ блокировки экрана.
- Камера автоматически выключается, если не используется.
- Доступность некоторых способов зависит от поставщика услуг или модели.

### 2 На экране видоискателя коснитесь фрагмента изображения, на котором камера должна сфокусироваться.

Чтобы отрегулировать яркость изображений, перетащите ползунок регулировки, расположенный над или под круглой рамкой.

### 3 Коснитесь значка , чтобы выполнить снимок.

Чтобы изменить режим съемки, проведите по списку режимов съемки влево или вправо, или смахните влево или вправо по экрану предварительного просмотра.



- Содержимое экрана видоискателя зависит от выбранного режима съемки и используемой камеры.
- При съемке фото или видео с высоким разрешением или высоким коэффициентом зума, фокус может быть нечетким, если объект съемки находится слишком близко. Снимайте фото и видео с достаточного расстояния.
- Если фотографии выглядят нечеткими, протрите объектив камеры и попробуйте сделать снимок еще раз.
- Убедитесь, что объектив не поврежден и не загрязнен. В противном случае устройство может работать некорректно в режимах с высоким разрешением съемки.
- Максимальный размер файла во время записи видео может зависеть от разрешения.
- При внезапном изменении температуры окружающего воздуха, по причине разности температур внутри камеры и в окружающей среде, внутри камеры может образовываться конденсат или камера может запотевать. Помните об этом при использовании камеры. В случае подобной ситуации, оставьте камеру в условиях естественной комнатной температуры прежде чем снимать фото или записывать видео, иначе фотоснимки и видеозаписи могут получаться размытыми.

## Использование функции зума

Прикоснитесь к экрану двумя пальцами и разведите их в стороны, чтобы увеличить масштаб, или сведите пальцы вместе, чтобы уменьшить его.



Функция зума доступна только во время использования основной камеры.

## Фиксация фокуса (AF) и экспозиции (AE)


Чтобы при изменении положения объектов или смене условий освещения камера не выполняла корректировку автоматически, настройки фокуса или экспозиции можно зафиксировать.

Нажмите и удерживайте нужную область фокусировки, после чего вокруг нее отобразится рамка AF/AE для фиксации фокуса и экспозиции. Заданные настройки останутся неизменными даже после создания снимка.





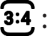


Эта функция может быть недоступна в зависимости от режима съемки.

## Кнопка камеры

Если добавить другую кнопку камеры, ее можно переместить в любую область экрана и снимать фото более удобно. На экране видоискателя нажмите кнопку  → **Способы съемки** и коснитесь переключателя **Плавающая кнопка**, чтобы включить соответствующую функцию.

## Настройки текущего режима съемки

На экране видоискателя доступны следующие настройки.

-  : включение или отключение вспышки.
-  : выбор интервала задержки, прежде чем камера автоматически сделает снимок.
-  : выбор соотношения сторон изображения.
-  : выбор соотношения сторон видеозаписи.
-  : выбор разрешения для видеозаписей.




Доступные параметры зависят от модели или режима съемки.





## Режим фото

Камера автоматически регулирует параметры съемки в зависимости от окружения, упрощая создание снимков.

В списке режимов съемки выберите пункт **ФОТОГРАФИЯ**, а затем нажмите кнопку , чтобы сделать снимок.




## Съемка селфи

Можно создавать автопортреты с помощью фронтальной камеры.

- 1 На экране видоискателя проведите вверх или вниз или нажмите значок , чтобы переключиться на фронтальную камеру для съемки автопортрета.
- 2 Посмотрите в объектив фронтальной камеры.
- 3 Коснитесь значка , чтобы выполнить снимок.



## Режим видео


Камера автоматически регулирует параметры съемки в зависимости от окружения, упрощая запись видео.

- 1 В списке режимов съемки выберите пункт **ВИДЕОЗАПИСЬ**, а затем нажмите кнопку , чтобы записать видео.  
Для съемки кадра во время видеозаписи коснитесь значка .
- 2 Коснитесь значка , чтобы остановить видеосъемку.

## Режим панорамной съемки

При использовании панорамного режима осуществляется съемка серии фотоснимков с дальнейшим их соединением для создания одного широкого снимка.


- 1 В списке режимов съемки выберите пункт **ПАНОРАМА**.
- 2 Коснитесь значка  и медленно переместите устройство в одном направлении.  
Сохраняйте расположение изображения в кадре видоискателя камеры. Если изображение при предварительном просмотре выходит за границы направляющих или устройство неподвижно, съемка будет остановлена автоматически.
- 3 Коснитесь значка , чтобы прекратить съемку.

 Старайтесь не снимать неявно выраженные объекты, такие как чистое небо или равномерно окрашенная стена.


## Настройка параметров камеры

На экране видеискателя коснитесь значка . Доступные параметры зависят от режима съемки.

### Полезные функции

- **Фото как в видеискателе:** сохранение фотографий без зеркального отражения так, как они отображаются на экране предварительного просмотра при съемке с помощью фронтальной камеры.
- **Сетка:** вывод подсказок в видеискателе для облегчения компоновки кадра при выборе объектов съемки.
- **Геотеги:** добавление тега GPS к снимку.
  -  • Сила GPS-сигнала может снизиться, если устройство используется в местах, где прием сигнала затруднен, например между зданиями или в низинах, а также при плохой погоде.
  - При загрузке снимков в Интернет на них могут оставаться сведения о ваших координатах. Чтобы избежать этого, отключите функцию тегов местоположения.
- **Место хранения:** выбор места хранения снимков и видеозаписей. Эта функция становится доступной, если установлена карта памяти.
- **Способы съемки:** выбор дополнительных режимов съемки фото или видео.
- **Быстрый запуск:** открытие приложения камеры двойным нажатием боковой клавиши.
- **Звук затвора:** включение или отключение звука затвора.

### Система

- **Сброс настроек:** сброс настроек камеры.
  - **О приложении “Камера”:** просмотр версии приложения камеры и правовой информации.
-  Доступность некоторых функций зависит от модели.

## Samsung Members

Приложение **Samsung Members** предлагает услуги поддержки покупателей, такие как диагностика неполадок устройств, и позволяет пользователям направлять вопросы и отчеты об ошибках. С его помощью можно также делиться информацией с другими участниками сообщества пользователей устройств Galaxy или получать самые последние новости и советы. Приложение **Samsung Members** помогает решать любые проблемы, которые могут возникнуть у пользователя в процессе использования устройства.




Доступность этого приложения зависит от региона.

## Календарь


Планирование своего расписания посредством внесения в календарь будущих событий.

### Создание событий

- 1 Откройте приложение **Календарь** и коснитесь значка  или дважды коснитесь даты.
- 2 Введите информацию о событии и выберите пункт **Сохранить**.

### Синхронизация событий с вашими учетными записями

- 1 Откройте приложение **Настройки**, выберите пункт **Учетные записи** → **Учетные записи**, а затем выберите учетную запись, с которой будет выполнена синхронизация.
- 2 Выберите пункт **Синхронизация учетной записи** и коснитесь переключателя **Календарь**, чтобы включить соответствующую функцию.

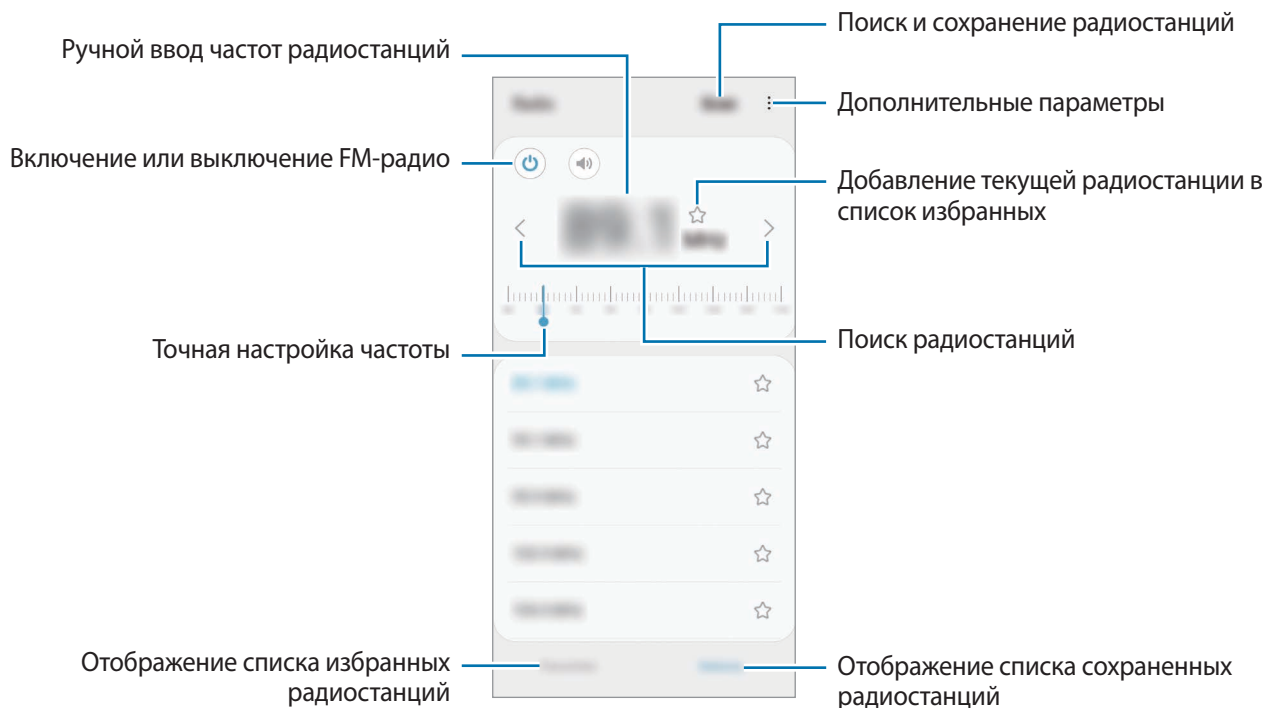
Чтобы добавить учетные записи для синхронизации, откройте приложение **Календарь** и нажмите кнопку  → **Управление календарями** → **Добавить учетную запись**. Затем выберите учетную запись, с которой нужно синхронизировать данные, и войдите в нее. Когда учетная запись будет добавлена, она отобразится в списке.

## Радио

Откройте приложение **Радио**.

Перед использованием данной программы подключите к устройству наушники, которые будут выполнять функцию антенны радиоприемника.


При первом запуске FM-радио начнется автоматический поиск и сохранение доступных радиостанций.



 Доступность этого приложения зависит от региона.

### Воспроизведение через динамик

Радио можно прослушивать через динамик устройства, а не через наушники.

Коснитесь значка .

## Часы





Установка сигналов, проверка текущего времени в основных городах мира, отсчет времени или установка определенной длительности.

Запустите приложение **Часы**.

## Калькулятор

Осуществление простых и сложных вычислений.


Запустите приложение **Калькулятор**.

-  : просмотр журнала калькулятора. Чтобы очистить журнал, выберите пункт **Очистить журнал**. Чтобы закрыть панель журнала калькулятора, нажмите кнопку .
-  : научный калькулятор.
-  : легкий расчет кредитов. Можно преобразовывать различные значения, такие как по ипотеке, кредиту на автомобиль, на личные нужды или по любому другому кредиту.

## Обмен содержимым

Отправка содержимого с помощью различных параметров обмена. Ниже указаны примеры обмена изображениями.

- 1 Откройте приложение **Галерея** и выберите изображение.
- 2 Выберите пункт **Поделиться** и выберите нужный способ обмена.

 За отправку файлов через мобильные сети может взиматься дополнительная плата.

## Приложения Google

Компания Google предоставляет различные приложения для развлечений, общения в социальных сетях и бизнеса. Для использования некоторых из них может потребоваться учетная запись Google.

Дополнительные сведения о приложениях см. в меню справки нужного приложения.

- **Chrome**: поиск различной информации и просмотр веб-страниц.
- **Gmail**: отправка и получение сообщений электронной почты с помощью службы Google Mail.
- **Карты**: определяйте свое местонахождение на карте, ищите места на карте мира и просматривайте адреса различных организаций рядом с вами.
- **YT Music**: наслаждайтесь разнообразной музыкой и видео на YouTube Music. Можно также просмотреть коллекции музыки, сохраненные на устройстве, и прослушать ее.
- **Google Play Фильмы**: покупайте или берите в прокат видеозаписи, такие как фильмы и ТВ-программы, из **Play Маркет**.

- **Диск:** сохранение содержимого в облачном хранилище, получение к нему доступа из любого места и обмен им с другими пользователями.
- **YouTube:** просмотр или создание видеозаписей и обмен ими с другими пользователями.
- **Галерея:** ведите поиск, управляйте и редактируйте все фотографии и видео с разных источников в одном месте.
- **Google Go:** быстрый поиск нужной информации в Интернете или на устройстве.
- **Duo:** выполнение простого видеовызова.
- **Сообщения:** отправка и прием сообщений на устройстве или компьютере, а также обмен различным содержимым, таким как изображения и видео.
- **Files:** использование и управление различными файлами, сохраненными на устройстве.



Доступность некоторых приложений зависит от поставщика услуг или модели.

# Настройки

## Введение

Настройки устройства можно изменить.

Запустите приложение **Настройки**.


Чтобы найти настройки по ключевым словам, коснитесь значка .

## Подключения


### Параметры

Измените настройки для различных соединений, таких как Wi-Fi и Bluetooth.

На экране настроек выберите пункт **Подключения**.

- **Wi-Fi:** включение функции Wi-Fi для подключения к сети Wi-Fi и получения доступа в Интернет и к другим сетевым устройствам. Дополнительные сведения см. в разделе [Wi-Fi](#).
- **Bluetooth:** благодаря связи Bluetooth можно обмениваться данными и медиафайлами с другими устройствами, поддерживающими технологию Bluetooth. Дополнительные сведения см. в разделе [Bluetooth](#).
- **Авиарежим:** отключение всех беспроводных функций устройства. Можно использовать только не связанные с сетью функции устройства.
  -  Соблюдайте правила авиакомпании и инструкции экипажа воздушного судна. В случаях, когда использование мобильного устройства разрешено, всегда пользуйтесь им в режиме полета.
- **Использование данных:** отслеживание использования данных и настройка параметров ограничения на их использование. Автоматическое выключение мобильной передачи данных в случае превышения указанного ограничения для использованного объема мобильных данных.

Можно включить функцию экономии данных, чтобы некоторые приложения, работающие в фоновом режиме, не передавали и не принимали данные. Дополнительные сведения см. в разделе [Экономия трафика](#).


- **Мобильная точка доступа и модем:** использование устройства в качестве мобильной точки доступа для предоставления другим устройствам доступа к мобильному подключению вашего устройства. Для получения дополнительной информации о мобильной точке доступа см. раздел [Мобильная точка доступа](#).  
 За использование этой функции может взиматься дополнительная плата.
- **Мобильные сети:** настройка параметров мобильных сетей.
- **Диспетчер SIM-карт:** активация SIM- или USIM-карт и изменение настроек SIM-карт. Дополнительные сведения см. в разделе [Диспетчер SIM-карт](#).
- **Автовыключение подключений:** экономия заряда аккумулятора путем отключения Bluetooth, GPS и других подключений, когда они не используются.
- **Другие настройки:** изменение настроек других функций. Дополнительные сведения см. в разделе [Другие настройки](#).

## Wi-Fi

Включите функцию Wi-Fi, чтобы подключиться к сети Wi-Fi и получить доступ в Интернет и к другим сетевым устройствам.

### Подключение к сети Wi-Fi


- 1 На экране настроек выберите пункт **Подключения** → **Wi-Fi**, а затем коснитесь переключателя, чтобы включить соответствующую функцию.
- 2 Выберите нужную сеть из списка сетей Wi-Fi.  
Для подключения к сетям со значком замка требуется пароль.

 Если не удастся установить подключение к сети Wi-Fi надлежащим образом, перезапустите функцию Wi-Fi на устройстве или беспроводной маршрутизатор.



## Wi-Fi Direct

С помощью технологии Wi-Fi Direct можно напрямую подключать устройства друг к другу по сети Wi-Fi без использования точки доступа.


- 1 На экране настроек выберите пункт **Подключения** → **Wi-Fi**, а затем коснитесь переключателя, чтобы включить соответствующую функцию.
- 2 Нажмите кнопку  → **Wi-Fi Direct**.  
Появится список обнаруженных устройств.  
Если подключаемое устройство отсутствует в списке, на нем необходимо включить функцию Wi-Fi Direct.
- 3 Выберите устройство для подключения.  
Подключение между устройствами будет установлено, когда на втором устройстве будет принят запрос на подключение с помощью Wi-Fi Direct.  
Чтобы завершить подключение к устройству, выберите устройство, от которого нужно отключиться, из списка.


## Bluetooth

Благодаря связи Bluetooth можно обмениваться данными и медиафайлами с другими устройствами, поддерживающими технологию Bluetooth.

-  Компания Samsung не несет ответственности за потерю, перехват или несанкционированное использование данных, отправленных или полученных с помощью функции Bluetooth.
- Убедитесь, что вы обмениваетесь данными с надежным устройством, имеющим надлежащий уровень безопасности. Если между устройствами есть препятствия, дальность действия может уменьшиться.
- Некоторые устройства, в частности те, для которых компания Bluetooth SIG не проводила испытаний или которые не были одобрены по результатам таких испытаний, могут быть несовместимы с устройством.
- Запрещается использовать связь Bluetooth в противоправных целях (например, распространение пиратских копий файлов или незаконный перехват разговоров в коммерческих целях). Компания Samsung не несет ответственности за последствия такого использования связи Bluetooth.

## Подключение к другим устройствам Bluetooth

- 1 На экране настроек выберите пункт **Подключения** → **Bluetooth**, а затем коснитесь переключателя, чтобы включить соответствующую функцию.  
Появится список обнаруженных устройств.
  - 2 Выберите устройство для сопряжения.  
Если подключаемое устройство отсутствует в списке, переведите устройство в режим сопряжения по Bluetooth. См. руководство пользователя подключаемого устройства.
-  Ваше устройство будет оставаться видимым для других устройств до тех пор, пока не будет закрыт экран настроек Bluetooth.

- 3 Для подтверждения примите запрос на подключение по Bluetooth на своем устройстве.  
Подключение между устройствами будет установлено, когда на втором устройстве будет принят запрос на подключение по Bluetooth.  
Чтобы отменить сопряжение устройств, коснитесь значка  рядом с именем устройства, сопряжение с которым нужно отменить, а затем выберите пункт **Разорвать соединение**.

### Отправка и получение данных

Множество приложений поддерживают передачу данных по Bluetooth. Можно обмениваться такими данными, как сведения о контактах или файлы мультимедиа, с другими устройствами Bluetooth. Далее приведен пример того, как можно отправить изображение на другое устройство.

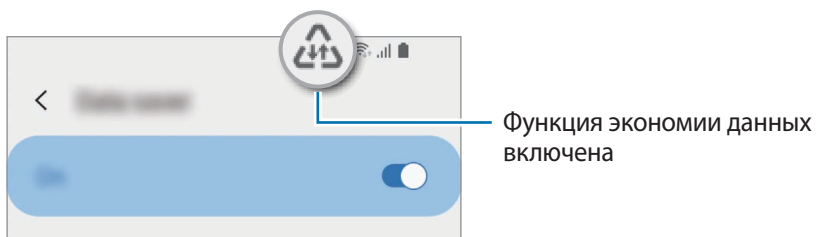
- 1 Откройте приложение **Галерея** и выберите изображение.
- 2 Выберите пункт **Поделиться** → **Bluetooth**, а затем выберите устройство, на которое нужно передать изображение.  
Если подключаемое устройство отсутствует в списке, на нем необходимо включить параметр видимости.
- 3 Примите запрос на подключение Bluetooth на другом устройстве.


### Экономия трафика

Можно сократить объем потребляемых данных, сделав так, что некоторые приложения, работающие в фоновом режиме, не будут передавать и принимать данные.

На экране настроек выберите пункт **Подключения** → **Использование данных** → **Экономия трафика** и коснитесь переключателя, чтобы включить соответствующую функцию.



При активной функции экономии данных в строке состояния отображается значок .



-  Чтобы определить приложения, которые могут использовать данные без ограничения, выберите пункт **Использ.прилож.при эконом.траф.**, после чего выберите приложения.

## Мобильная точка доступа

Используйте устройство в качестве мобильной точки доступа, чтобы предоставить другим устройствам доступ к мобильному подключению вашего устройства.

- 1 На экране настроек выберите пункт **Подключения** → **Мобильная точка доступа и модем** → **Мобильная точка доступа**.
- 2 Коснитесь переключателя, чтобы включить соответствующую функцию.  
Значок  появится в строке состояния.  
Можно изменить уровень безопасности и пароль, коснувшись пунктов под именем сети.
- 3 Найдите и выберите ваше устройство в списке сетей Wi-Fi на другом устройстве.  
Можно также коснуться значка  на экране мобильной точки доступа и отсканировать QR-код другим устройством.

## Другие настройки

Изменение настроек других функций подключения.

На экране настроек выберите пункт **Подключения** → **Другие настройки**.

- **Печать:** настройка параметров плагинов принтера, установленных на данном устройстве. Можно выполнить поиск доступных принтеров или добавить принтер вручную для печати файлов. Дополнительные сведения см. в разделе [Печать](#).
- **VPN:** настройка виртуальных частных сетей (VPN) на устройстве для подключения к частной сети учебного заведения или компании.
- **Персональный DNS-сервер:** использование на устройстве частного DNS с повышенной безопасностью.
- **Ethernet:** в случае подключения Ethernet-адаптера можно использовать проводную сеть или изменить настройки сети.

### Печать

Сконфигурируйте настройки для плагинов принтера, установленных на данном устройстве. Можно подключить устройство к принтеру по сети Wi-Fi или с помощью технологии Wi-Fi Direct и распечатать нужные изображения или документы.



Некоторые принтеры могут быть несовместимы с вашим устройством.

### Добавление плагинов принтера

Добавьте плагины для принтеров, к которым необходимо подключить устройство.

- 1 На экране настроек выберите пункт **Подключения** → **Другие настройки** → **Печать** → **Загрузка дополнительного модуля**.
- 2 Выберите плагин принтера и установите его.
- 3 Выберите установленный подключаемый модуль принтера.  
Автоматически начнется поиск принтеров, подключенных к той же сети Wi-Fi, что и ваше устройство.
- 4 Выберите принтер для добавления.



Чтобы добавить принтеры вручную, нажмите кнопку  → **Добавить принтер**.

### Печать содержимого

Во время просмотра содержимого (изображений или документов), откройте список параметров, выберите пункт **Печать** → **Выберите принтер** → **Все принтеры**, а затем выберите принтер.



Способы печати зависят от типа содержимого.

## Звуки и вибрация

Изменение настроек звуков устройства.

На экране настроек выберите пункт **Звуки и вибрация**.

- **Режим звука:** выбор режима воспроизведения звука, включения вибрации или режима «Без звука».
- **Вибрация во время звонка:** выбор режима одновременной вибрации и звука при входящих вызовах.
- **Временное отключение:** включение режима «Без звука» на определенный период времени.
- **Мелодия звонка:** изменение мелодии вызова.
- **Звук уведомлений:** изменение звука уведомлений.
- **Громкость:** регулировка громкости звука на устройстве.
- **Системные звуки:** воспроизведение звука при таких действиях, как управление с помощью сенсорного экрана.



Доступность некоторых функций зависит от модели.

## Приложения и уведомления

Просмотр недавно запущенных приложений и управление настройками приложений на устройстве.

Можно просматривать информацию об использовании приложений, изменять настройки уведомлений и разрешений, а также удалять или отключать ненужные приложения.

На экране настроек выберите пункт **Приложения и уведомления**.

Чтобы изменить разрешения других приложений, выберите пункт **Особые права доступа**, а затем выберите параметр.

## Дисплей

Изменение настроек дисплея и главного экрана.

На экране настроек выберите пункт **Дисплей**.

- **Режим затемнения:** включение или выключение темного режима.
- **Яркость:** регулировка яркости экрана.
- **Адаптивная яркость:** экономия энергопотребления с помощью автоматической регулировки яркости дисплея.
- **Обои:** изменение настроек обоев главного экрана и заблокированного экрана.
- **Размер шрифта:** изменение размера шрифта.
- **Показать процент зарядки:** вывод уровня заряда аккумулятора на экран.
- **Тайм-аут экрана:** установка времени, по истечении которого подсветка дисплея устройства будет отключаться.
- **Навигационная панель:** изменение настроек панели навигации. Дополнительные сведения см. в разделе [Навигационная панель \(программные кнопки\)](#).
- **Экранная заставка:** запуск заставки во время зарядки устройства.



Доступность некоторых функций зависит от модели.

## Экран блокировки и безопасность

### Параметры

Изменение настроек безопасности для устройства и заблокированного экрана.

На экране настроек выберите пункт **Экран блокировки и безопасность**.

- **Google Play Защита:** проверка на предмет вредоносности приложений и поведений, а также предупреждение о потенциальном вреде и удаление приложений.
- **Обновление системы безопасности:** просмотр версии программного обеспечения устройства и проверка обновлений.
- **Найти устройство:** включение/отключение функции поиска мобильного устройства. Для отслеживания утерянного или украденного устройства можно воспользоваться веб-сайтом «Найти телефон» ([findmymobile.samsung.com](http://findmymobile.samsung.com)).
- **Обновление системы через Google Play:** просмотр версии системы Google Play и проверка обновлений.

- **Шифрование SD-карты:** шифрование файлов, сохраненных на карте памяти.
  - ⚠ Если включить эту функцию и сбросить параметры устройства на заводские значения, считать зашифрованные файлы будет невозможно. Отключайте эту функцию перед сбросом параметров устройства.
- **Другие параметры безопасности:** изменение дополнительных настроек безопасности.
- **Безопасность устройства:** изменение способа блокировки экрана и автоматическая разблокировка устройства при обнаружении доверенных местоположений или устройств.
- **Экран блокировки:** вывод на заблокированный экран контактной информации и выбор способа отображения уведомлений.



Доступность некоторых функций зависит от поставщика услуг или модели.

## Smart Lock

Устройство может разблокироваться автоматически и оставаться разблокированным при обнаружении доверенных мест или устройств.

Например, если дом считается доверенным местом, то по возвращении домой устройство определит место и разблокируется автоматически.

На экране настроек выберите пункт **Экран блокировки и безопасность** → **Smart Lock** и следуйте инструкциям на экране, чтобы завершить настройку.



- Эта функция будет доступна после выбора способа блокировки экрана.
- Если устройство не используется в течение четырех часов или при включении устройства, экран потребуется разблокировать с помощью заданного рисунка, PIN-кода или пароля.

## Конфиденциальность

Изменение настроек конфиденциальности.

На экране настроек выберите пункт **Конфиденциальность**.

- **Диспетчер разрешений:** отображение списка функций и приложений, которым предоставлено разрешение на использование этих функций. Кроме того, предоставленные разрешения можно изменить.
- **Отчеты об ошибках:** автоматическая отправка данных диагностики и сведений об использовании функций устройства в компанию Samsung.

- **Маркетинговая информация:** настройка получения рекламных материалов Samsung, таких как специальные акции, выгодные предложения о членстве и новостные рассылки.
- **Дополнительно:** изменение дополнительных настроек конфиденциальности.



Доступность некоторых функций зависит от поставщика услуг или модели.

## Локация

Изменение настроек ограничений на определение местонахождения.

На экране настроек выберите пункт **Локация**.

- **Разрешения приложений:** отображение списка приложений, которым предоставлено разрешение использовать местоположение устройства, а также изменение настроек разрешений.
- **Улучшение точности:** использование функции Wi-Fi или Bluetooth устройства для повышения точности информации о местоположении, даже когда функции выключены.
- **Недавние запросы местоположения:** отображение приложений, которые запрашивают информацию о вашем текущем местоположении.
- **Местоположение:** просмотр сервисов по определению местоположения, используемых вашим устройством.

## Учетные записи

Синхронизация или резервное копирование данных устройства. Можно также зарегистрироваться и управлять учетными записями, например учетной записью Google.

На экране настроек выберите пункт **Учетные записи**.

- **Учетные записи:** добавление учетных записей Samsung и Google или других для синхронизации с ними.
- **Архивировать:** храните личные сведения, данные приложений и настройки в безопасном месте. Вы можете сделать резервную копию важных данных и потом получить к ней доступ. Для резервного копирования данных необходимо войти в учетную запись Google.



Регулярно создавайте резервные копии своих данных в надежном месте, например, на компьютере, чтобы иметь возможность восстановления данных в случае их повреждения или утраты после непреднамеренного сброса настроек устройства.

## Google

Изменение установок некоторых функций Google.

На экране настроек выберите пункт **Google**.



## Цифровое благополучие и родительский контроль

Просматривайте историю пользования устройством и используйте функции, которые не позволят устройству помешать вашей жизни. Можно также настроить функции родительского контроля для детей и управлять их цифровой жизнью.

На экране настроек выберите пункт **Цифровое благополучие и родительский контроль**.

- **Панель инструментов:** для каждого приложения можно настроить таймер максимального суточного использования. По исчерпанию лимита приложение будет отключено и воспользоваться им не получится.
- **Концентрация внимания:** этот режим позволит сосредоточиться на нужных вещах и не отвлекаться на использование устройства. Можно пользоваться приложениями, которыми разрешено пользоваться в режиме фокусировки.
- **Настроить уведомления:** просмотр приложений, в которые недавно поступили уведомления и изменение настроек уведомлений. Чтобы изменить настройки уведомлений дополнительных приложений, коснитесь значка ▼ → **Все**, а затем выберите приложение из списка приложений.
- **Не беспокоить:** выключение звуков, кроме разрешенных исключений.
- **Смотрите на дорогу:** включение предупреждений с напоминаниями о необходимости прекратить использование устройства во время ходьбы.
- **Показывать значок в списке приложений:** отображение или скрытие значка в списке приложений.
- **Родительский контроль:** управление цифровой жизнью детей.

## Smart Manager

### Введение

Функция Smart Manager позволяет узнать о состоянии аккумулятора, памяти и ОЗУ устройства. Также оно позволяет автоматически оптимизировать работу устройства всего одним касанием.


### Оптимизация устройства

На экране настроек выберите пункт **Smart Manager** → **Оптимизировать**.

Функция быстрой оптимизации позволяет повысить производительность устройства путем следующих действий:

- Закрытие приложений, работающих в фоновом режиме.
- Контроль некорректного использования заряда аккумулятора.

### Использование функции автоматической оптимизации

Устройство может выполнять оптимизацию автоматически, когда не используется. Выберите коснитесь значка  → **Оптимизация** и коснитесь переключателя **Автоматическая оптимизация**, чтобы включить соответствующую функцию. Если нужно задать время выполнения автоматической оптимизации, выберите пункт **Время**.

### Батарея

Просмотр сведений о доступном заряде аккумулятора и оставшемся времени работы устройства. Чтобы сэкономить заряд при использовании устройств с низким уровнем заряда аккумулятора, можно включить функции энергосбережения.

На экране настроек выберите пункт **Smart Manager** → **Батарея**.

- **Статистика:** просмотр информации об использовании аккумулятора.
- **Режим энергосбережения:** продление времени работы от аккумулятора в режиме энергосбережения.
- **Расширенные вызовы:** регистрация экстренного контакта и совершение экстренного вызова путем троекратного нажатия на клавишу увеличения громкости или клавишу уменьшения громкости с возможностью совершать вызовы даже в случае отключения устройства по причине низкого заряда аккумулятора.



- Оставшееся время использования устройства указывает на время, оставшееся до полной разрядки аккумулятора. Оно зависит от настроек устройства и условий, в которых оно используется.
- Уведомления могут не поступать от некоторых приложений, работающих в режиме энергосбережения.

### Память

Просмотр сведений об использованной и доступной памяти.

На экране настроек выберите пункт **Smart Manager** → **Память**. Чтобы удалить неиспользуемые файлы или приложения, выберите пункт **Пользовательские данные**, а затем выберите категорию. Затем выберите нужный элемент, и далее выберите пункт **УДАЛИТЬ** или **УДАЛИТЬ**.



- Фактический объем доступной внутренней памяти меньше заявленного, поскольку часть памяти зарезервирована под операционную систему и предустановленные приложения. Доступный объем может измениться после обновления устройства.
- Доступную емкость внутренней памяти устройства можно узнать на веб-сайте Samsung в разделе «Технические характеристики».

## ОЗУ

На экране настроек выберите пункт **Smart Manager** → **ОЗУ**.

Чтобы ускорить работу устройства, закрыв выполняющиеся в фоновом режиме приложения, отметьте приложения в списке, а затем выберите пункт **Очистить**.

## Специальные возможности

Изменение различных настроек, которые позволяют сделать использование устройства более удобным.


На экране настроек выберите пункт **Специальные возможности**.

- **Зрение:** настройка функций доступности для слабовидящих пользователей.
- **Слух:** настройка функций доступности для пользователей со слабым слухом.
- **Нарушение координации и взаимодействия:** настройка функций доступности для пользователей с нарушением координации.
- **Дополнительно:** изменение дополнительных настроек специальных возможностей.

## Система


Измените системные настройки устройства или выполните его сброс.


На экране настроек выберите пункт **Система**.

- **Язык и ввод:** выбор языка на устройстве или изменение настроек, таких как тип голосового ввода или выбор клавиатуры. Доступные параметры зависят от выбранного языка. Дополнительные сведения см. в разделе [Добавление языков устройства](#).
- **Жесты:** включение функции управления жестами.
- **Дата и время:** изменение параметров отображения времени и даты.  
 При полной разрядке аккумулятора параметры даты и времени будут сброшены.
- **Сброс:** сброс настроек устройства или выполнение заводского сброса данных.
- **Обновление ПО:** обновление ПО устройства с помощью службы FOTA (беспроводная загрузка встроенного ПО).
- **Сведения о телефоне:** доступ к информации об устройстве.

## Добавление языков устройства

Можно добавить языки, которые будут использоваться на устройстве.

- 1 На экране настроек выберите пункт **Система** → **Язык и ввод** → **Язык** → **Добавление языка**.  
Для просмотра всех языков, которые можно добавить, коснитесь значка  → **Все языки**.
- 2 Выберите язык для добавления.
- 3 Чтобы сделать выбранный язык языком по умолчанию, выберите пункт **Сделать стандартным**. Чтобы не изменять текущую настройку языка, выберите пункт **Не изменять**.  
Выбранный язык будет добавлен в список языков. Если язык по умолчанию изменен, выбранный язык будет добавлен вверх списка.

Чтобы изменить язык по умолчанию из списка языков, удерживайте значок  рядом с языком и переместите его вверх списка. Если приложение не поддерживает данный язык по умолчанию, будет использоваться следующий язык в списке.

# Приложение

## Устранение неполадок

Перед обращением в сервисный центр Samsung попробуйте приведенные ниже способы устранения неполадок. Некоторые неполадки могут не возникать на вашем устройстве.

Можно также воспользоваться приложением Samsung Members в решении проблем, возникающих во время использования устройства.

### При включении устройства или во время его использования появляется запрос на ввод одного из следующих кодов:

- Пароль: если включена функция блокировки, необходимо ввести пароль устройства.
- PIN-код: при первом включении устройства или при включенном запросе PIN-кода следует ввести PIN-код, поставляемый с SIM- или USIM-картой. Эту функцию можно отключить в меню блокировки SIM-карты.
- PUK-код: как правило, SIM- или USIM-карта блокируется после нескольких попыток ввода неправильного PIN-кода. В этом случае следует ввести PUK-код, предоставленный поставщиком услуг.
- PIN2-код: при доступе к меню, для которого требуется PIN2-код, введите PIN2-код, который предоставляется вместе с SIM- или USIM-картой. За дополнительной информацией обратитесь к поставщику услуг.

### На дисплее устройства отображаются сообщения с ошибками сети или сервиса

- В некоторых местах сигнал сети настолько слабый, что использование сетевых функций устройства становится невозможным. Перейдите в место, где сигнал более стабилен. Во время перемещения могут появляться сообщения об ошибке.
- Для использования некоторых функций требуется активировать их. За дополнительной информацией обратитесь к поставщику услуг.

### Устройство не включается

Устройство не включится, если аккумулятор полностью разряжен. Перед включением устройства полностью зарядите аккумулятор.

## Сенсорный экран медленно или неправильно реагирует на касания

- При установке защитной пленки или дополнительных аксессуаров на сенсорный экран он может работать некорректно.
- Сенсорный экран может работать неправильно в следующих ситуациях: на вас надеты перчатки, вы касаетесь экрана грязными руками, острыми предметами или кончиками пальцев.
- Повышенная влажность и попадание жидкости могут стать причиной неправильной работы сенсорного экрана.
- Выключите и снова включите устройство, чтобы устранить временные неисправности ПО.
- Убедитесь, что на устройстве установлена последняя версия ПО.
- Если сенсорный экран поцарапан или поврежден, обратитесь в сервисный центр Samsung.

## Устройство «зависает», или возникла критическая ошибка

Попробуйте выполнить действия, указанные ниже. Если неполадка не устранена, обратитесь в сервисный центр Samsung.

### Перезагрузка устройства

Если устройство «зависает», необходимо закрыть все приложения или выключить устройство и снова включить его.

### Принудительная перезагрузка

Если устройство «зависает» и не реагирует на действия, для его перезагрузки одновременно нажмите и удерживайте боковую клавишу и клавишу уменьшения громкости более 7 секунд.

### Сброс устройства

Если способы выше не помогли устранить проблему, выполните сброс настроек устройства.

Откройте приложение **Настройки**, выберите пункт **Система** → **Сброс** → **Сброс данных** → **Сбросить** → **Удалить все**. Перед сбросом настроек устройства рекомендуется создать резервную копию всех важных данных, хранящихся в памяти устройства.

## Невозможно выполнить или принять вызов

- Убедитесь, что используется надлежащая сотовая сеть.
- Проверьте, не включена ли функция запрета вызова для набираемого номера телефона.
- Проверьте, не включена ли функция запрета вызова для входящего номера телефона.

## Собеседники не слышат меня во время разговора

- Проверьте, не закрыты ли отверстия встроенного микрофона какими-либо посторонними предметами.
- Поднесите микрофон ближе ко рту.
- Если вы используете наушники, проверьте правильность их подключения к устройству.

## Во время вызова звучит эхо

Отрегулируйте громкость устройства с помощью клавиши громкости или перейдите в другое место.

## Часто пропадает сигнал сети или подключение к Интернету, либо качество звука становится низким

- Убедитесь, что область встроенной антенны устройства не закрыта посторонними объектами.
- В некоторых местах сигнал сети настолько слабый, что использование сетевых функций устройства становится невозможным. Проблемы с подключением могут возникать из-за базовой станции поставщика услуг. Перейдите в место, где сигнал более стабилен.
- При использовании устройства во время движения, службы беспроводной сети могут отключаться из-за проблем в сети поставщика услуг.

## Аккумулятор не заряжается (при использовании одобренных зарядных устройств Samsung)

- Убедитесь, что зарядное устройство подключено правильно.
- Обратитесь в сервисный центр Samsung для замены аккумулятора.

## Аккумулятор разряжается быстрее, чем обычно

- Эффективный заряд аккумулятора устройства может снижаться при слишком низкой или высокой температуре окружающей среды.
- Расход заряда аккумулятора увеличивается при использовании определенных функций или приложений, например GPS, игр или Интернета.
- Аккумулятор является расходным материалом, и его эффективный заряд будет со временем снижаться.

## При включении камеры появляются сообщения об ошибке

Для использования камеры в памяти устройства должно быть достаточно свободного места, а аккумулятор должен быть полностью заряжен. Если при включении камеры появляются сообщения об ошибке, выполните следующие действия:

- Зарядите аккумулятор.
- Освободите место в памяти устройства, скопировав файлы на компьютер или удалив их.
- Перезагрузите устройство. Если это не поможет устранить проблему с приложением камеры, обратитесь в сервисный центр Samsung.

## Качество снимка ниже, чем при предварительном просмотре

- Качество снимков может различаться в зависимости от окружающих условий и способов съемки.
- При фотосъемке в темных местах, ночью или в помещении изображение может быть размыто или на нем могут появляться шумы.

## При попытке открыть мультимедийный файл появляются сообщения об ошибке

Если вы получаете сообщения об ошибке или на вашем устройстве не воспроизводятся мультимедийные файлы, попробуйте выполнить следующие действия:

- Освободите место в памяти устройства, скопировав файлы на компьютер или удалив их.
- Убедитесь, что музыкальный файл не находится под защитой DRM (Digital Rights Management — управление цифровым доступом). Если файл под защитой DRM, прослушать его можно только в том случае, если у вас есть соответствующий ключ или лицензия на воспроизведение.
- Убедитесь, что форматы файлов поддерживаются устройством. Если такие форматы файлов, как DivX или AC3, не поддерживаются, установите специальное приложение с их поддержкой. Для проверки совместимых с вашим устройством форматов файлов перейдите веб-сайт Samsung.
- Устройство способно воспроизводить все снимки и видеозаписи, сделанные с его помощью. Снимки и видеозаписи, сделанные с помощью других устройств, могут не воспроизводиться.
- Устройство поддерживает мультимедийные файлы, одобренные поставщиком услуг сети или поставщиком дополнительных услуг. Некоторое содержимое из Интернета, например мелодии вызова, видеозаписи или обои, может воспроизводиться некорректно.



## Функция Bluetooth не работает должным образом

Если устройство Bluetooth не обнаружено, возникают проблемы с подключением или производительностью, попробуйте проделать следующее:

- Убедитесь, что устройство, к которому нужно подключиться, готово к сканированию и подключению.
- Убедитесь, что Bluetooth-устройства находятся в пределах максимальной зоны действия Bluetooth (10 м).
- На своем устройстве откройте приложение **Настройки**, выберите пункт **Подключения**, а затем коснитесь переключателя **Bluetooth**, чтобы повторно включить соответствующую функцию.
- На своем устройстве откройте приложение **Настройки**, выберите пункт **Система** → **Сброс** → **Сброс параметров сети** → **Сброс настроек** → **Да**, чтобы сбросить настройки сети. В случае сброса зарегистрированная информация может быть утрачена.

Если это не поможет устранить проблему, обратитесь в сервисный центр Samsung.

## Не удается подключить устройство к компьютеру

- Убедитесь, что используемый кабель USB совместим с устройством.
- Убедитесь, что на компьютере установлен необходимый драйвер и его обновления.

## Устройство не может определить мое текущее местонахождение

В некоторых местах, например в помещении, на пути сигнала GPS могут возникать помехи. В таких ситуациях для определения вашего местонахождения используйте сеть Wi-Fi или мобильную сеть.

## Хранившиеся на устройстве данные утеряны

Регулярно делайте резервные копии всех важных данных, хранящихся в памяти устройства. В противном случае восстановить потерянные или поврежденные данные будет невозможно. Компания Samsung не несет ответственности за потерю данных, хранящихся в памяти устройства.

## Вокруг внешней части корпуса устройства есть небольшой люфт

- Этот люфт неизбежно появляется при производстве корпуса и может приводить к небольшой вибрации или движению частей устройства.
- Со временем из-за трения между частями люфт может увеличиться.

## **Нет свободного места в памяти устройства**

Удалите ненужные данные, например кэш, с помощью приложения Smart Manager или удалите вручную неиспользуемые приложения или файлы, чтобы освободить память.

## **Не отображается кнопка возврата на главный экран**

При использовании определенных приложений или функций навигационная панель с кнопкой возврата на главный экран, может не отображаться. Для отображения панели навигации проведите от нижнего края экрана вверх.

## Авторские права

© Samsung Electronics Co., Ltd., 2021.

Данное руководство защищено международными законами об авторских правах.

Запрещается воспроизводить, распространять, переводить или передавать какие-либо части данного руководства в любой форме и любым способом, электронным или механическим, включая фотокопирование, запись и хранение в любой системе хранения и поиска информации.

## Товарные знаки

- SAMSUNG и логотип SAMSUNG являются зарегистрированными товарными знаками компании Samsung Electronics Co., Ltd.
- Bluetooth® является зарегистрированным товарным знаком Bluetooth SIG, Inc. во всем мире.
- Wi-Fi®, Wi-Fi Direct™, Wi-Fi CERTIFIED™ и логотип Wi-Fi являются зарегистрированными товарными знаками компании Wi-Fi Alliance.
- Остальные авторские права и товарные знаки являются собственностью их владельцев.