



Read Me

اقرأني

Lisez-moi

Прочитай ме

Обязательно к прочтению

Прочитайте цей документ

Нұсқаулық

Прочитай ме

Məni oxu

Citește-mă



Skeniraj me

Σαρώστε με



UAE 800 4028 ٨٠٠٤٠٢٨
KSA 800 850 1297 ٨٠٠٨٥٠١٢٩٧
Support.mea@custhelp.com



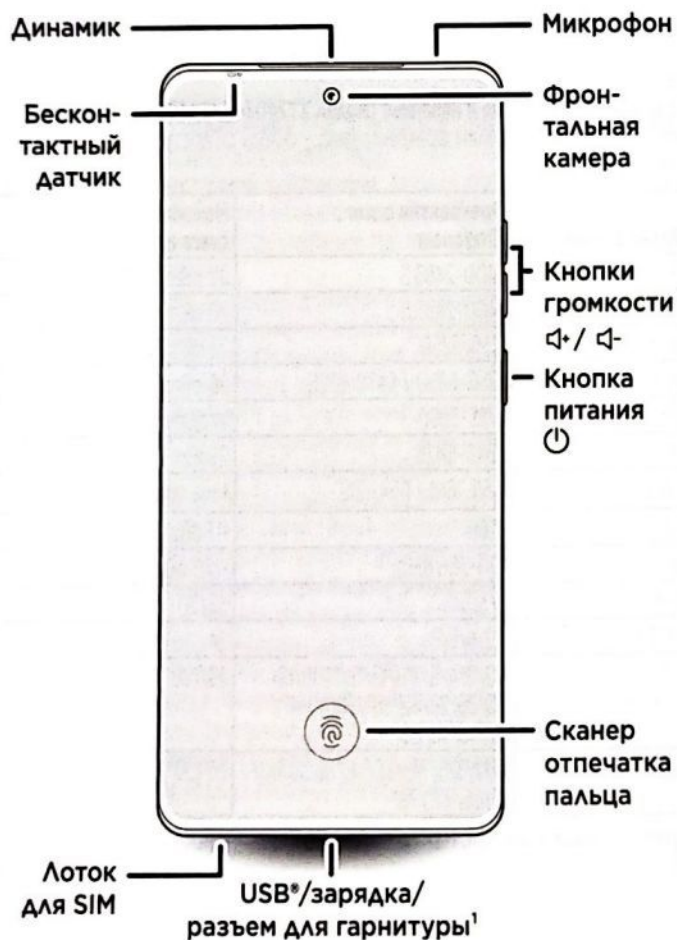
motorola edge 50 pro

English	3
العربية	8
Français.....	13
српски.....	19
Русский	24
Українська	30
Қазақша	36
Македонски.....	42
Azərbaycan dili.....	48
Română.....	53

Начало работы

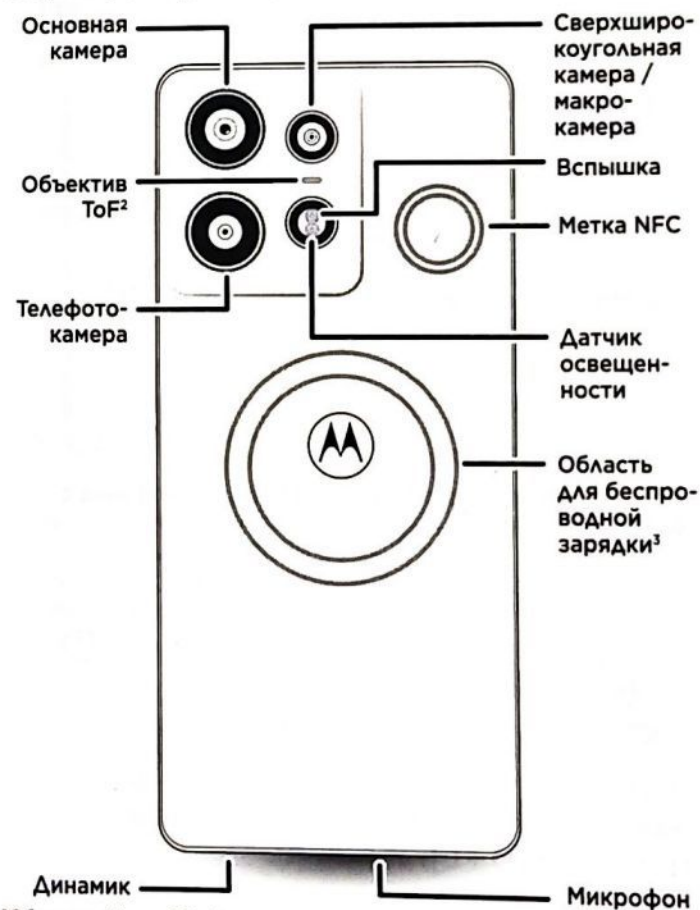
Перед использованием телефона ознакомьтесь с юридической информацией, информацией по технике безопасности и нормативным требованиям в прилагаемом руководстве.

Внимание! Защитные пленки/стекла могут привести к снижению чувствительности сенсорного экрана телефона. Не используйте защитные пленки и стекла толщиной более 0,5 мм.



¹**Использование гарнитуры:** требуется гарнитура с разъемом USB-C. В случае использования гарнитуры с разъемом 3,5 мм вам потребуется адаптер для его подключения к разъему USB-C. Гарнитуру и адаптер можно приобрести отдельно.

Защита от попадания воды, брызг и пыли. Защита от попадания воды, брызг и пыли была протестирована в соответствии со стандартами IP68 в контролируемых лабораторных условиях. Выдерживает погружение в пресную воду до 30 минут и на глубину до 1,5 метров. Защитная способность будет снижаться в результате нормального износа. Телефон не предназначен для использования под водой. Не подвергайте телефон воздействию воды под давлением или других жидкостей, кроме пресной воды. Не пытайтесь заряжать мокрый телефон. Не является водонепроницаемым. Чтобы узнать больше о водоотталкивающей конструкции и уходе за телефоном, проведите вверх и коснитесь **Настройки > Справка**.



²Объектив Time of flight.

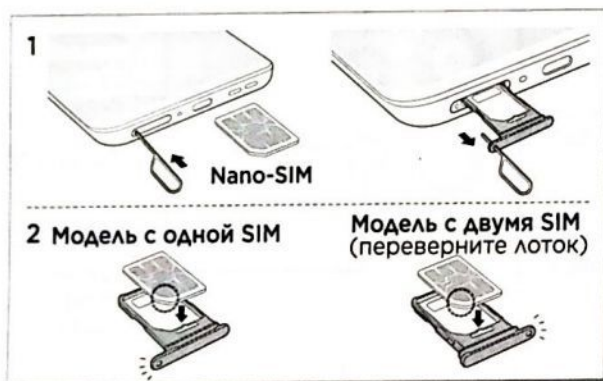
³**Беспроводная зарядка:** заряжайте свой телефон беспроводным способом при помощи беспроводного зарядного устройства стандарта Qi (приобретается отдельно). Ваш телефон может заряжать другое устройство с поддержкой стандарта Qi беспроводным способом. Проведите вверх по главному экрану и коснитесь **Настройки > Батарея > Передача питания**, затем коснитесь переключателя, чтобы включить.

Установка карт и включение


- 1 Вставьте специальный инструмент для извлечения SIM в отверстие лотка, чтобы выдвинуть его.

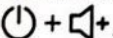
Убедитесь, что размер SIM соответствует требованиям. Не обрезайте SIM.

- 2 Вставьте SIM золотистыми контактами вверх, затем аккуратно задвиньте лоток.



Использование eSIM (только для моделей телефонов с одной SIM): в вашем телефоне может быть eSIM (встроенная SIM) в дополнение к физической SIM. Для получения подробной информации обратитесь к своему оператору связи, если вы хотите активировать или использовать ее.

- 3 Нажмите и удерживайте кнопку питания , чтобы включить телефон, затем следуйте инструкциям, чтобы начать работу.

Чтобы выключить телефон, одновременно нажмите кнопки питания и увеличения громкости .


Отсканируйте с помощью приложения Камера для просмотра видео.



Справка и дополнительные сведения

Доступ к справке, обновлениям и другой информации.

- **Справка:** проведите пальцем вверх по главному экрану, затем коснитесь **Настройки** > **Справка**, чтобы узнать, как пользоваться телефоном и получить поддержку.
- **Подробные сведения:** программное обеспечение, руководства пользователя и многое другое можно найти на веб-сайте www.motorola.com/mymotoedge.
- **Приложения:** для поиска и скачивания приложений коснитесь **Play Маркет**.
- **Подключение к сетям 5G:** требуется тарифный план 5G и покрытие сети 5G. Доступно только в определенных регионах. Устройство совместимо не со всеми сетями 5G. Для получения подробных сведений обратитесь к своему оператору связи.

Юридическая информация. В данном руководстве содержится важная юридическая информация, информация по технике безопасности и нормативным требованиям, с которой необходимо ознакомиться перед использованием устройства. Чтобы ознакомиться с полным текстом юридических материалов, проведите пальцем вверх по главному экрану и коснитесь **Настройки** > , затем введите «Юридическая информация» или перейдите по ссылке: www.motorola.com/device-legal.

Безопасное использование зарядки и батареи. Во избежание возможного ожога или травмы батарею телефона могут извлекать только сотрудники авторизованных сервисных центров Motorola или специалисты аналогичной квалификации. Если телефон не отвечает на команды, нажмите и удерживайте кнопку питания до тех пор, пока экран не выключится и телефон не перезагрузится. Заряжайте телефон с помощью совместимого зарядного устройства Motorola (может продаваться отдельно). Не рекомендуется использовать другие зарядные устройства, так как это может привести к снижению эффективности зарядки. Не заряжайте телефон при температурах ниже -20 °C или выше +45 °C. Не отвечающие действующим национальным стандартам зарядные устройства могут быть небезопасными и вызывать риск травмы или смерти, затягивать процесс зарядки и приводить к повреждениям устройства. Чтобы ознакомиться с действующими национальными стандартами, а также получить дополнительную информацию, см. раздел «Юридическая информация» этого руководства или перейдите по ссылке: www.motorola.com/device-legal.

Предупреждение об использовании с высоким уровнем громкости. Во избежание повреждения слуха не рекомендуется слушать музыку или другие аудиофайлы на высокой громкости в течение долгого времени. Когда



громкость гарнитуры достигает высокого порогового значения, появляется предупреждение. Коснитесь **OK**, чтобы закрыть его, или подождите от одной до пяти секунд, затем нажмите кнопку увеличения громкости, чтобы отклонить оповещение и продолжить регулировку громкости.

Утилизация и переработка. Для получения справки по утилизации продуктов и упаковки с соблюдением всех требований перейдите по ссылке: www.motorola.com/recycling.



Лазер класса 1. Данное устройство классифицировано как продукт, использующий лазер класса 1, который является безопасным при надлежащем использовании, согласно стандартам IEC60825-1:2007 и IEC60825-1:2014. Данное устройство соответствует директивам 21 CFR 1040.10 и 1040.11, за исключением отступлений согласно Примечанию о лазерных устройствах № 50 от 24 июня 2007 года. Не пытайтесь модифицировать или разбирать устройство.

CLASS 1 LASER PRODUCT

Высокие или низкие температуры. Не пользуйтесь телефоном при температурах ниже -20 °C или выше +45 °C. Не храните и не носите телефон при температурах ниже -20 °C или выше +60 °C.

Заявление об отказе от ответственности. Функции, сервисы и приложения зависят от сети и могут быть доступны не во всех регионах. Кроме того, на них могут распространяться дополнительные условия или тарифы. Технические характеристики продукта и другая информация, которая содержится в настоящем руководстве, считаются достоверными на момент публикации или выпуска. Motorola оставляет за собой право исправлять или изменять любую информацию без предварительного уведомления.

Арбитражное разбирательство. Ваша покупка регулируется обязательным условием арбитражного разбирательства. Для получения дополнительной информации о том, как отказаться от него, обратитесь к руководству, поставляемому с телефоном.

Информация об удельном коэффициенте поглощения (SAR) (на электронной метке). Чтобы посмотреть конкретные значения удельного коэффициента поглощения (SAR) для данного телефона, проведите пальцем вверх по главному экрану и коснитесь **Настройки** > **Q**, затем введите **«Этикетки сертификации»**, на панели набора номера введите ***#07#** или перейдите по ссылке: www.motorola.com/sar.

Технические характеристики (модель XT2403-1). Беспроводная связь и передача данных реализуются на смартфоне с помощью технологий GSM/UMTS/LTE/5G/Wi-Fi/Bluetooth.

Для просмотра подробных сведений о технических характеристиках приобретенного телефона проведите пальцем вверх по главному экрану и коснитесь **Настройки** > **О телефоне**. Кроме того, технические характеристики указаны на этикетке* на упаковке продукта.

Зарядное устройство. Входное напряжение: 100-240 В пер. тока, 50/60 Гц; выходное напряжение: 5 В/3 А, 9 В/3 А, 15 В/3 А, 20 В/6,25 А, 5-20 В/6,25 А.

Соответствие требованиям Евразийского экономического союза (ЕАЭС). Этот продукт (модель XT2403-1) соответствует требованиям технических регламентов Евразийского экономического союза (таможенного) союза. Знак соответствия:

Дополнительная информация для Евразийского экономического союза.



Назначение: смартфон для личного и коммерческого использования предназначен для голосовых вызовов, отправки текстовых сообщений, передачи данных и обладает поддержкой различных профилей подключения и приложений.

Название и адрес производителя: Motorola Mobility LLC, 222 W. Merchandise Mart Plaza, Chicago, IL 60654, USA.

Сделано в Китае.

Дата изготовления продукта: смотрите в графе «Date» (год-месяц-дата) на этикетке* на упаковке продукта.

Название импортера: смотрите этикетку* на упаковке продукта.

Срок службы продукта: 2 года.

Инструкции по установке SIM и включению телефона см. в разделе «Установка карт и включение». Чтобы зарядить телефон, вставьте кабель для зарядки в разъем для зарядки и подключите другой конец кабеля к источнику питания.

При обнаружении неисправности выполните следующие действия:

- Выключите оборудование.
- Отключите оборудование от источника питания.
- Обратитесь в сервисный центр или к авторизованному дилеру для получения консультации или ремонта оборудования.

* Согласно ГОСТ 2.601-2019 «Единая система конструкторской документации. Эксплуатационные документы», пункт 5.1, подпункт 5.1.2, этикетка является видом эксплуатационных документов.

Авторские права и товарные знаки. MOTOROLA, логотип в виде стилизованной буквы «M», MOTO и знаки линейки устройств MOTO являются товарными знаками или зарегистрированными товарными знаками компании Motorola Trademark Holdings, LLC. Google, Android, Google Play и другие относящиеся к ним знаки и логотипы являются товарными знаками корпорации Google LLC. USB Type-C* и USB-C* являются зарегистрированными товарными знаками организации USB Implementers Forum. Все остальные названия продуктов и служб являются собственностью соответствующих владельцев.

© Motorola Mobility LLC, 2024. Все права сохранены.

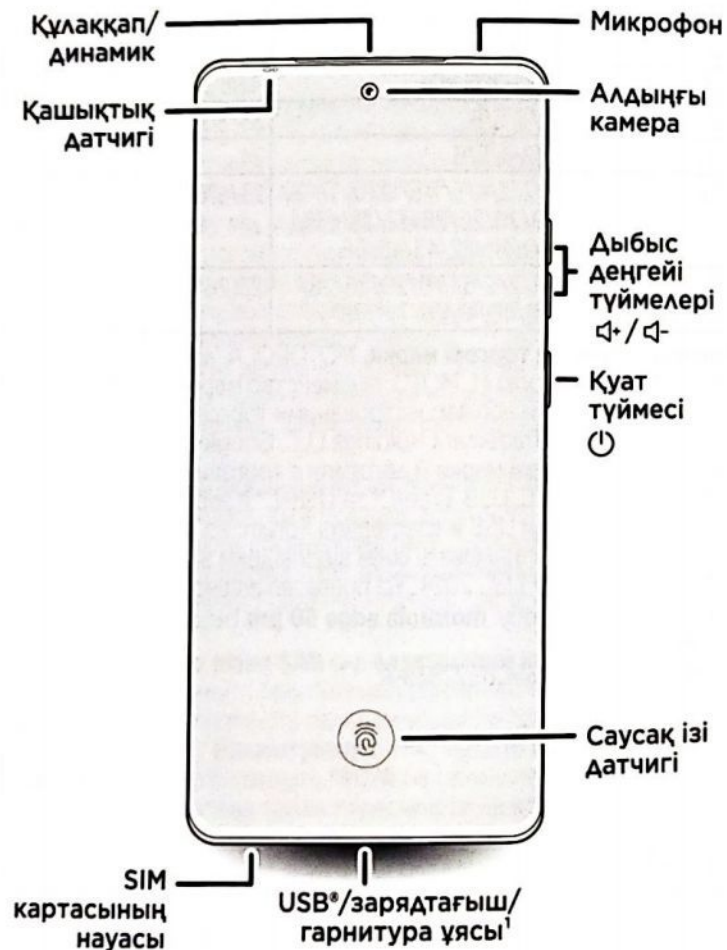
Идентификатор продукта: **motorola edge 50 pro** (модель XT2403-1 / XT2403-2)

Номер руководства: SSC8E22835-A

Іске кірісейік

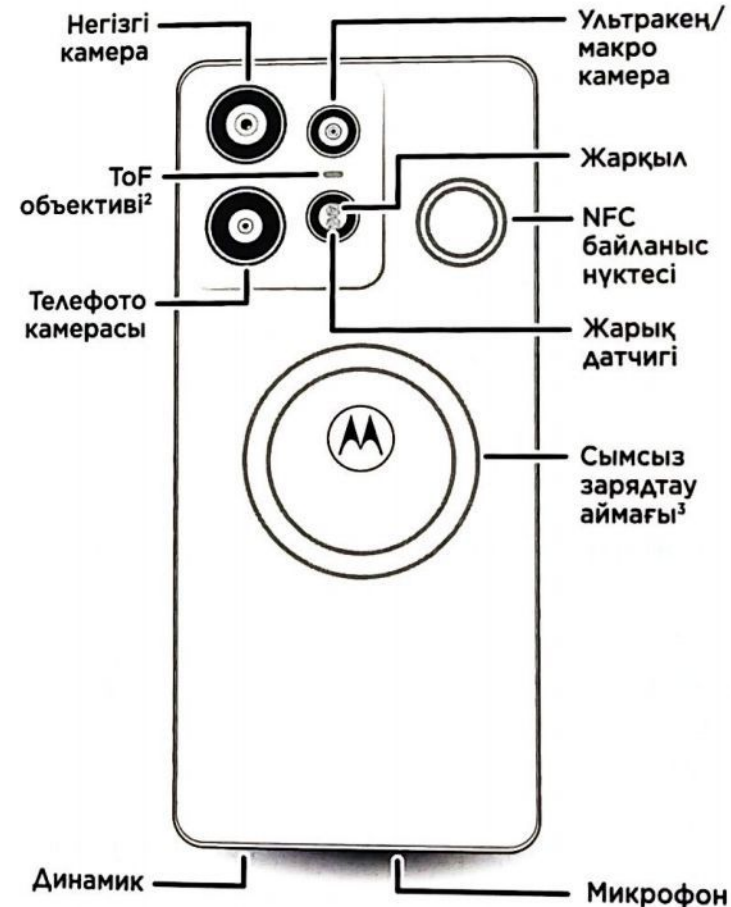
Телефонды пайдалану алдында өніммен бірге берілетін құқықтық, қауіпсіздік және нормативтік ақпаратты оқып шығыңыз.

Ескерту: экран протекторлары телефоныңыздағы сенсорлық экранның сезімталдығын азайтуы мүмкін. 0,5 мм-ден қалың экран протекторларын пайдаланбаңыз.



¹Гарнитураны пайдалану: гарнитураны пайдалану үшін сізге USB-C коннекторы бар гарнитура қажет болады. 3,5 мм гарнитура пайдаланылса, 3,5 мм коннекторды USB-C портына жалғау үшін адаптер қажет болады. Гарнитура мен адаптер бөлек сатылуы мүмкін.

Су, шашыранды мен шаңға төзімділік. Су, шашыранды мен шаңға төзімділік бақыланған зертхана шарттарында IP68 стандарттарына сәйкес тексерілді. Ең көбі 1,5 метр таза судың астына ең көбі 30 минутқа батыруға төзімді. Төзімділік қалыпты тозу нәтижесінде азаяды. Су астына батырып пайдалану үшін жобаланбаған. Қысым астындағы судың немесе таза судан басқа сұйықтықтың тиюіне жол бермеңіз. Ылғал телефонды зарядтауға әрекеттенбеңіз. Суға төзімді емес. Телефоныңыздың суға төзімді дизайны және оған күтім көрсету туралы қосымша ақпарат алу үшін жоғары сырғытыңыз да, **Настройки > Справка** тармағын түртіңіз.

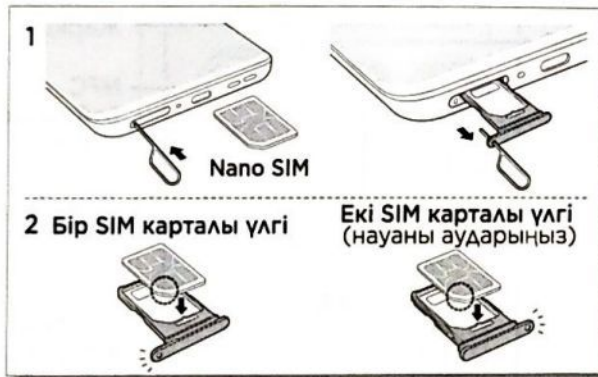


²Time Of Flight объективі.

³Сымсыз зарядтау: телефонды Qi сертифицирталған сымсыз зарядтағышпен (бөлек сатылады) зарядтаңыз. Телефоныңыз арқылы Qi технологиясымен үйлесімді басқа құрылғыны сымсыз зарядтауға болады. Басты экраннан жоғары сырғытыңыз да, **Настройки > Батарея > Передача питания** тармағын түртіңіз, содан кейін ауыстырып-қосқышты түртіп қосыңыз.

Карталарды салу және құрылғыны қосу

- 1 Науаны шығару үшін науа саңылауына SIM құралын кіргізіңіз.
Міндетті түрде дұрыс өлшемді SIM картасын пайдаланыңыз және SIM картасын кеспеңіз.
- 2 SIM картасын/карталарын алтын түстес түйіспелерін жоғары қаратып салыңыз да, науаны ұяға ақырын итеріп кіргізіңіз.



eSIM опциясы (бір физикалық SIM картасы бар үлгі ғана): телефоныңызда физикалық SIM картасына қоса eSIM (кіріктірілген SIM картасы) болуы мүмкін. Оны іске қосып, пайдаланғыңыз келсе, толық мәліметтер алу үшін байланыс операторына хабарласыңыз.

- 3 Телефонды қосу үшін қуат түймесін басып тұрыңыз, содан кейін іске кірісу бойынша нұсқауларды орындаңыз.
Телефоныңызды өшіру үшін қуат және дыбыс деңгейін көтеру түймелерін бір уақытта басып тұрыңыз.

Бейне көру үшін
Камера
қолданбасымен
сканерлеңіз.




Анықтама және қосымша


Жауаптар, жаңартулар және ақпарат алу:

- **Анықтама мына жерде:** телефоныңызды пайдалану әдісін үйрену және қолдау алу үшін басты экранда жоғары қарай сырғытыңыз да, **Настройк**и > **Справка** тармағын түртіңіз.
- **Қосымша:** бағдарламалық жасақтаманы, пайдаланушы нұсқаулықтарын және басқа материалдарды www.motorola.com/mymotoedge мекенжайы бойынша алыңыз.
- **Қолданбаларды алу:** қолданбаларды шолу және жүктеп алу үшін **Play Маркет** белгішесін түртіңіз.
- **5G арқылы қосылу:** 5G қызметтік жоспары және 5G желі қамтылуы қажет; тек таңдамалы аймақтарда қолжетімді; құрылғы кейбір 5G желілерімен үйлесімді емес. Мәліметтер алу үшін қызмет провайдеріне хабарласыңыз.

Құқықтық ақпарат. Бұл нұсқаулықта өнімді пайдаланар алдында оқилуға тиісті маңызды құқықтық, қауіпсіздік туралы және нормативтік ақпарат берілген. Толық құқықтық ақпарат алу үшін басты экраннан жоғары қарай сырғытыңыз да, **Настройк**и > **Q** тармағын түртіңіз, содан кейін **Юридическая информация** теріңіз немесе мына мекенжай бойынша өтіңіз: www.motorola.com/device-legal.

Зарядтау және батареяның қауіпсіздігі. Ықтимал күйіп қалу және жарақат алу қаупін болдырмау үшін телефондағы батарея Motorola компаниясы мақұлдаған қызмет көрсету орталығында немесе сондай біліктілікке ие маман тарапынан шығарылуы керек. Егер телефон жауап бермей қалса, Қуат түймесін экран өшіп, телефон қайтадан қосылғанша басып тұрыңыз. Телефонды үйлесімді Motorola зарядтағышымен (бөлек сатылуы мүмкін) зарядтаңыз. Басқа зарядтағыштарды пайдаланбаған жөн, себебі олар зарядтау өнімділігіне теріс әсер етуі мүмкін. Телефоныңызды -20°C (-4°F) шамасынан төмен немесе 45°C (113°F) шамасынан жоғары температурада зарядтамаңыз. Қолданыстағы ұлттық стандарттарға сәйкес келмейтін зарядтағыштар қауіпті болуы, өлім немесе жарақат алу қаупіне ие және баяу зарядталуы немесе өнімді зақымдауы мүмкін. Қолданыстағы стандарттарды немесе қосымша ақпаратты көру үшін осы нұсқаулықтың "Құқықтық ақпарат" бөлімін қараңыз немесе мына мекенжайға өтіңіз: www.motorola.com/device-legal.

Жоғары дыбыс деңгейін пайдалану бойынша ескертпе 
Есту жүйесін зақымдап алмау үшін жоғары дыбыс деңгейінде ұзақ уақыт тыңдамаңыз. Құлаққабыңыздың дыбыс деңгейі жоғары деңгей шегіне жеткен кезде, ескерту көрсетіледі. Оны жабу үшін **OK** түймесін түртіңіз немесе бірден бес секундқа дейін күтіп, ескертуді жабу және дыбыс деңгейін әрі қарай реттеу үшін дыбыс деңгейін көтеру түймесін басыңыз.

Кәдеге жарату және қайта өңдеу. Өнімдер мен қаптаманы жауапкершілікпен қайта өңдеу бойынша анықтама алу үшін мына мекенжай бойынша өтіңіз: 

1-класты лазер. Бұл құрылғы 1-класты лазер өнімі ретінде жіктеледі және IEC60825-1:2007 және IEC60825-1:2014 стандарттарына сәйкес

CLASS 1 LASER PRODUCT

қалыпты жағдайларда пайдалану үшін қауіпсіз болып саналады. Бұл құрылғы, 24 маусым 2007 жылы шығарылған лазер туралы 50-хабарлама негізіндегі ауытқуларды есепке алмағанда, 21 CFR 1040.10 және 1040.11 ережелеріне сәйкес келеді. Түрлендіруге немесе бөлшектеуге әрекет жасамаңыз.

Тым ыстық немесе суық жер. Телефоныңызды -20°C (-4°F) шамасынан төмен немесе 45°C (113°F) шамасынан жоғары температурада пайдаланбаңыз. Телефоныңызды -20°C (-4°F) шамасынан төмен немесе 60°C (140°F) шамасынан жоғары температурада сақтамаңыз/тасымалдамаңыз.

Құқықтық ескертпелер. Мүмкіндіктер, қызметтер және қолданбалар желіге тәуелді және барлық аймақтарда қолжетімді бола бермейді; қосымша шарттар қолданылуы/ақы алынуы мүмкін. Бұл нұсқаулықтағы өнім сипаттамасы мен басқа ақпарат оны басып шығарған немесе жариялаған уақытта дұрыс болады. Motorola компаниясы кез келген ақпаратты ескертусіз түзетуге немесе өзгертуге құқылы.

Дауды төрелік тәртібімен шешу. Сіз сатып алған өнім дауды төрелік тәртібімен шешу бойынша келісіммен реттеледі. Қосымша ақпарат алу және бас тарту жолы туралы білу үшін телефонмен бірге берілген құқықтық нұсқаулықты қараңыз.

SAR туралы ақпарат (эл. жапсырмада). Осы телефонға арналған меншікті сіңіру коэффициентінің (SAR) мәндерін көру үшін басты экраннан жоғары қарай сырғытыңыз да, **Настройки > Q** тармағын түртіңіз, содан кейін **нормативтік белгілерді** теріп, телефоныңыздың нөмір теру тақтасынан ***#07#** пәрменін теріңіз немесе мына мекенжай бойынша өтіңіз: www.motorola.com/sar.

Қолдау көрсетілетін жиіліктер мен қуат (ХТ2403-1/ХТ2403-2 үлгісі). Бұл телефон орналасқан жері мен желінің қолжетімділігіне байланысты төмендегідей жиіліктерде жұмыс істей алады.

Жұмыс режимі	Жиілік ауқымы МГц/жолақ	Максималды номиналды тарату қуаты, дБм
Bluetooth	2400 - 2483.5	20 дБм, EIRP
WLAN	2400 - 2483.5	20 дБм, EIRP
WLAN	5150 - 5250	23 дБм, EIRP
WLAN	5250 - 5350/5470 - 5725	20 дБм, EIRP
WLAN	5725 - 5850	14 дБм, EIRP
WLAN	5945 - 6425	23 дБм, EIRP
GNSS	1559 - 1610/1164 - 1215	Жоқ
NFC	13.56	-17 дБмкА/м @10 м
WPT	100 - 205 кГц	-1.85 дБмкА/м @10 м

GSM	2/3/5/8	33/30
UMTS	1/2/4/5/8	24
LTE	1/2/3/4/5/7/8/12/13/17/18/ 19/20/26/28/32/38*/39/ 40/41*/42/43/48/66	23/(26*)
5G	n1/2/3/5/7/8/20/26/28/ 38/40/41/66/77*/78*	23(26*)

Авторлық құқық және сауда белгілері. MOTOROLA, стильді М логотипі, MOTO және белгілердің MOTO тобы – Motorola Trademark Holdings, LLC компаниясының сауда белгілері немесе тіркелген сауда белгілері. Google, Android, Google Play және басқа да қатысты белгілер marks мен логотиптер – Google LLC компаниясының сауда белгілері. USB Type-C® және USB-C® – USB Implementers Forum ұйымының тіркелген сауда белгілері. Барлық басқа өнім немесе қызмет атаулары тиісті иелерінің меншігі болып табылады.

© 2024 Motorola Mobility LLC. Барлық құқықтары қорғалған.

Өнім ид.: **motorola edge 50 pro** (ХТ2403-1/ХТ2403-2 үлгісі)

Нұсқаулық нөмірі: SSC8E22835-A