

REDMOND

Блендер
RSB-M3401

Руководство по эксплуатации



Если вы не получили требуемое качество обслуживания в сервисе, обращайтесь в головной сервисный центр по контактным данным, указанным в условиях гарантийного обслуживания

RUS 9
UKR 16
KAZ 22



Производитель: «Пауэр Пойнт Инк. Лимитед» №1202 Хай Юн
Гэ (В1) Лин Хай Шан Чжуан Сямейлин Футьян, Шеньжень, Китай,
518049.

Импортер: ООО «АЛЬФА», 198099, РФ, г. Санкт-Петербург,
ул. Промышленная, д. 38, корп. 2, литера А.

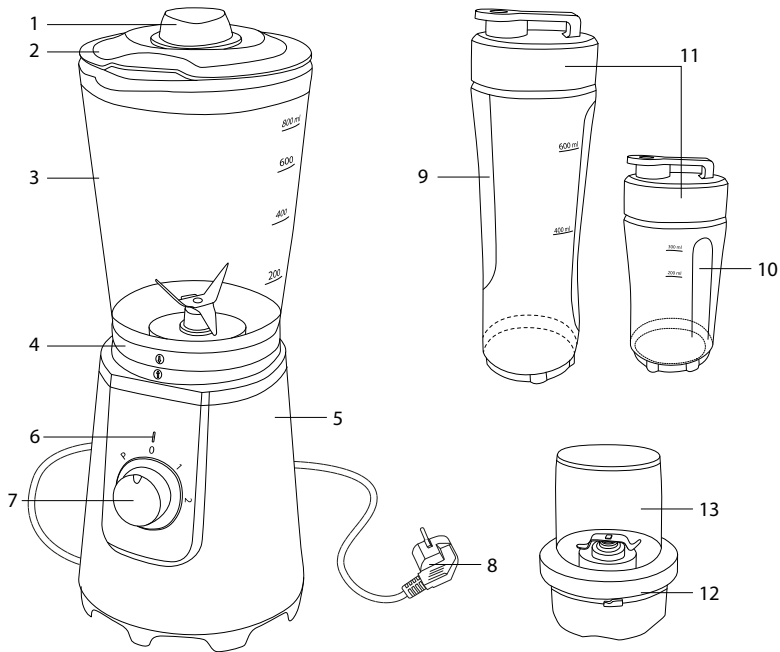
© REDMOND. Все права защищены. 2018

Воспроизведение, передача, распространение, перевод или
другая переработка данного документа или любой его части без
предварительного письменного разрешения правообладателя
запрещены.

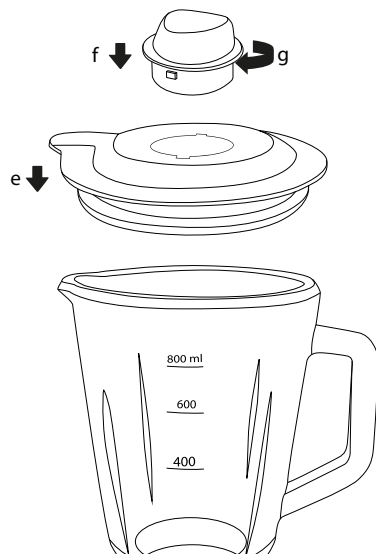
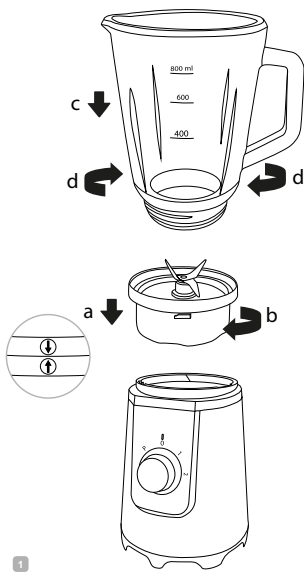
СОДЕРЖАНИЕ

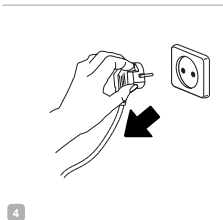
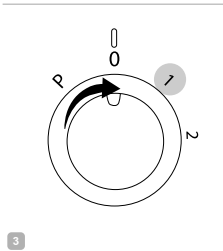
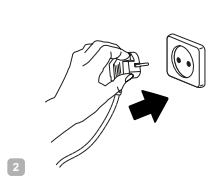
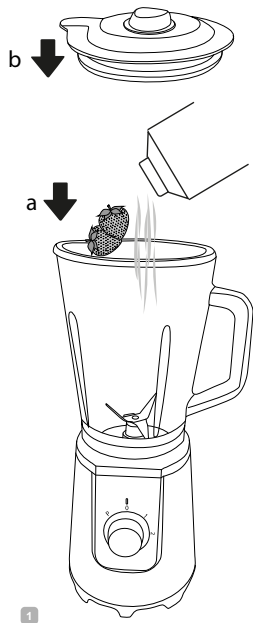
Меры безопасности.....	9
Технические характеристики.....	12
Комплектация.....	12
Устройство модели.....	12
I. ПЕРЕД НАЧАЛОМ ИСПОЛЬЗОВАНИЯ.....	13
II. ЭКСПЛУАТАЦИЯ ПРИБОРА.....	13
Система защиты от перегрева.....	13
III. УХОД ЗА ПРИБОРОМ.....	14
Хранение и транспортировка.....	14
IV. ПЕРЕД ОБРАЩЕНИЕМ В СЕРВИС-ЦЕНТР.....	14
V. ГАРАНТИЙНЫЕ ОБЯЗАТЕЛЬСТВА.....	14

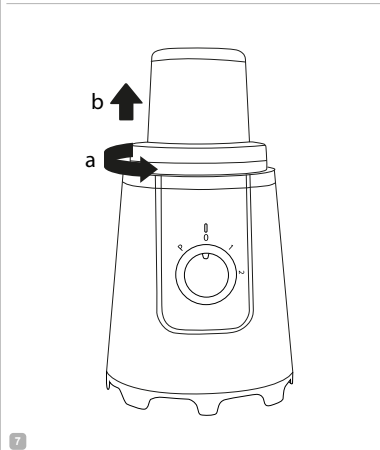
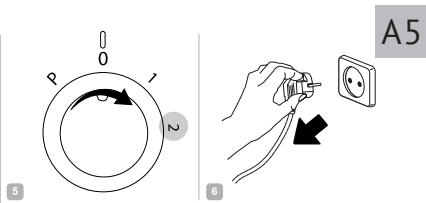
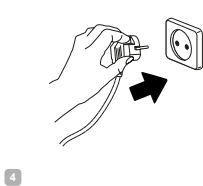
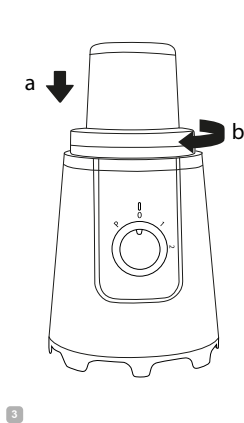
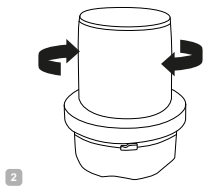
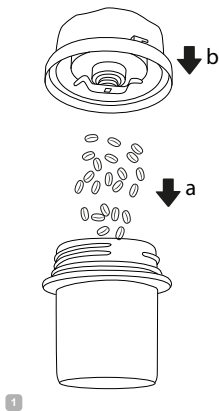
A1













A2







A6

							
	✓	✓	✓	✓	✓	✓	✓
	✓				✓		✓
	✓	✓	✓	✓	✓	✓	✓

УВАЖАЕМЫЙ ПОКУПАТЕЛЬ!

Благодарим вас за то, что отдали предпочтение бытовой технике REDMOND.

REDMOND – это качество, надежность и неизменно внимательное отношение к потребностям клиентов. Надеемся, что вам понравится продукция компании и вы также будете выбирать наши изделия в будущем.

Блендер REDMOND RSB-M3401 – это компактный многофункциональный прибор для приготовления пищи в домашних условиях.

Хотите узнать больше? Посетите наш сайт www.redmond.company.

Здесь вы найдете самую актуальную информацию о предлагаемой технике и ожидаемых новинках, сможете получить консультацию онлайн, а также заказать продукцию REDMOND и оригинальные аксессуары к ней в нашем интернет-магазине.

Служба поддержки пользователей REDMOND в России: 8-800-200-77-21 (звонок по России бесплатный).



Прежде чем использовать данное устройство, внимательно прочитайте руководство по эксплуатации и сохраните в качестве справочника. Правильное использование прибора значительно продлит срок его службы.

Меры безопасности и инструкции, содержащиеся в данном руководстве, не охватывают все возможные ситуации, которые могут возникнуть в процессе эксплуатации прибора. При работе с устройством пользователь должен руководствоваться здравым смыслом, быть осторожным и внимательным.

МЕРЫ БЕЗОПАСНОСТИ

- Производитель не несет ответственности за повреждения, вызванные несоблюдением требований по технике безопасности и правил эксплуатации изделия.
- Данный электроприбор представляет собой многофункциональное устройство для приготовления пищи в бытовых условиях и может применяться в квартирах, загородных домах, гостиничных номерах, бытовых помещениях магазинов, офисов или в других подобных условиях непромышленной эксплуатации. Промышленное или любое

другое нецелевое использование устройства будет считаться нарушением условий надлежащей эксплуатации изделия. В этом случае производитель не несет ответственности за возможные последствия.

- Перед подключением устройства к электросети проверьте, совпадает ли ее напряжение с номинальным напряжением питания прибора (см. технические характеристики или заводскую табличку изделия).
- Используйте удлинитель, рассчитанный на потребляемую мощность прибора, – несоответствие параметров может привести к короткому замыканию или возгоранию кабеля.
- Выключайте прибор из розетки после использования, а также во время его очистки или перемещения. Извлекайте электрошнур сухими руками, удерживая его за штепсель, а не за провод.
- Не протягивайте шнур электропитания в дверных проемах или вблизи источников тепла. Следите

за тем, чтобы электрошнур не перекручивался и не перегибался, не соприкасался с острыми предметами, углами и кромками мебели.

STOP

ПОМНИТЕ: случайное повреждение кабеля электропитания может привести к неполадкам, которые не соответствуют условиям гарантии, а также к поражению электротоком. При повреждении шнура питания его замену, во избежание опасности, должен производить изготовитель, сервисная служба или аналогичный квалифицированный персонал.

- Не устанавливайте прибор на мягкую поверхность. Это делает его неустойчивым во время работы.
- Будьте осторожны при работе с ножами: они очень острые.
- Запрещается прикасаться к подвижным частям прибора во время его работы.
- Запрещена эксплуатация прибора на открытом воздухе – попадание влаги или посторонних

предметов внутрь корпуса устройства может привести к его серьезным повреждениям.

- Перед очисткой прибора убедитесь, что он отключен от электросети и полностью остыл. Строго следуйте инструкциям по очистке прибора.

STOP

ЗАПРЕЩАЕТСЯ погружать корпус прибора в воду или помещать его под струю воды!

- Прибор не предназначен для использования лицами (включая детей) с пониженными физическими, психическими или умственными способностями или при отсутствии у них опыта или знаний, если они не находятся под контролем или не проинструктированы об использовании данного прибора лицом, ответственным за их безопасность. Дети должны находиться под присмотром для недопущения игры с прибором.
- Запрещены самостоятельный ремонт прибора или внесение изменений в его конструкцию. Ремонт прибора должен производиться исключи-

тельно специалистом авторизованного сервис-центра. непрофессионально выполненная работа может привести к поломке прибора, травмам и повреждению имущества.

STOP

ВНИМАНИЕ! Запрещено использование прибора при любых неисправностях.

Технические характеристики

Модель.....	RSB-M3401
Напряжение.....	220-240 В, 50 Гц
Номинальная мощность.....	400 Вт
Максимальная мощность.....	750 Вт
Защита от поражения электротоком.....	класс II
Материал корпуса.....	нержавеющая сталь
Число скоростей.....	2
1 скорость.....	21 800 об/мин ± 15%
2 скорость.....	22 900 об/мин ± 15%
Импульсный режим.....	есть
Защита от перегрева.....	есть
Защита от включения при неправильной сборке.....	есть
Материал чаши блендера и контейнера кофемолки-измельчителя.....	стекло
Материал большого и малого дорожных стаканов.....	трипан
Объем чаши блендера.....	800 мл
Объем большого дорожного стакана.....	600 мл
Объем малого дорожного стакана.....	300 мл
Объем контейнера кофемолки-измельчителя.....	70 мл
Габаритные размеры.....	Ø123 × 324 мм
Вес нетто.....	2,5 кг ± 3%
Длина электрошнура.....	1 м

Комплектация

Блок электродвигателя.....	1 шт.
Чаша блендера.....	1 шт.
Насадка для блендера и дорожных стаканов с несъемным ножом.....	1 шт.

Большой дорожный стакан.....	1 шт.
Малый дорожный стакан.....	1 шт.
Контейнер кофемолки-измельчителя.....	1 шт.
Насадка для кофемолки-измельчителя с несъемным ножом.....	1 шт.
Крышка с отверстием для подачи продуктов.....	1 шт.
Стакан для смешивания.....	1 шт.
Руководство по эксплуатации.....	1 шт.
Сервисная книжка.....	1 шт.

Производитель имеет право на внесение изменений в дизайн, комплектацию, а также в технические характеристики изделия в ходе совершенствования своей продукции без дополнительного уведомления об этих изменениях.


Устройство модели (схема А1, стр. 3)

1. Колпачок
2. Крышка с отверстием для подачи продуктов
3. Чаша блендера с градуированной шкалой
4. Насадка для блендера и дорожных стаканов с несъемным ножом
5. Блок электродвигателя
6. Индикатор работы
7. Регулятор скорости
8. Электрошнур
9. Большой дорожный стакан с градуированной шкалой
10. Малый дорожный стакан с градуированной шкалой
11. Крышка стакана с закрывающимся отверстием для питья

12. Насадка для кофемолки-измельчителя с несъемным ножом
13. Контейнер кофемолки-измельчителя

I. ПЕРЕД НАЧАЛОМ ИСПОЛЬЗОВАНИЯ

Аккуратно достаньте изделие и его комплектующие из коробки. Удалите все упаковочные материалы и рекламные наклейки.

 *Обязательно сохраните на месте предупреждающие наклейки, наклейки-указатели (при наличии) и табличку с серийным номером изделия на его корпусе!*

После транспортировки или хранения при низких температурах необходимо выдержать прибор при комнатной температуре не менее 2 часов перед включением.

Полностью размотайте электрощнур. Корпус прибора протрите влажной тканью. Съемные детали промойте мыльной водой, тщательно просушите все элементы прибора перед включением в электросеть.

II. ЭКСПЛУАТАЦИЯ ПРИБОРА

Благодаря дополнительным насадкам блендер может выполнять функции нескольких полноценных кухонных приборов:


С помощью насадки блендера удобно не только измельчать и равномерно смешивать ингредиенты для детского питания, супов-пюре, майонеза, жидкого теста и многих других блюд, но и колоть лед для коктейлей и готовить их сразу в дорожных стаканах




С помощью насадки кофемолки-измельчителя вы можете молоть кофе, специи, измельчать орехи



Порядок сборки и использования прибора см. на схеме **A2-A5** (стр. 4-7).

 **ВНИМАНИЕ!** Прибор оборудован защитной системой блокировки двигателя. Если насадка не установлена на основание или установлена неправильно, двигатель не будет работать.

1. Установите прибор на ровную твердую сухую горизонтальную поверхность.
2. Подключите прибор к электросети, загорится индикатор работы.
3. Переведите регулятор скорости в положение 1 или 2. Для остановки блендера верните регулятор в положение 0. Для кратковременной обработки продуктов на максимальной скорости удерживайте регулятор скорости в положении P.

 *Время непрерывной работы прибора под нагрузкой не должно превышать 2-3 минуты. Рекомендуемый перерыв между включениями – 10 минут.*

Система защиты от перегрева

Прибор оснащен системой автоматического отключения при перегреве. Срабатывание автоматического отключения сигнализирует о превышении рекомендуемого времени работы. Если во время работы двигатель неожиданно остановился, пере-

дите регулятор скорости в положение 0, отключите прибор от электросети и дайте ему остыть в течение 30 минут. После подключения к электросети прибор будет готов к работе.

III. УХОД ЗА ПРИБОРОМ

Очистите прибор в соответствии с таблицей **A6** (стр. 8).



ЗАПРЕЩАЕТСЯ погружать моторный блок прибора в воду или помещать его под струю воды.

Не используйте при очистке прибора абразивные средства, химически агрессивные или другие вещества, не рекомендованные для применения с предметами, контактирующими с пищей.

При очистке ножей будьте аккуратны – они очень острые!



Для быстрой очистки прибора залейте в кувшин теплую воду до отметки 0,5 л, добавьте несколько капель чистящего средства. Запустите импульсный режим. Через некоторое время выключите прибор, снимите кувшин и тщательно промойте его под проточной водой.

Хранение и транспортировка

Перед хранением и повторной эксплуатацией очистите и полностью просушите все части прибора. Храните прибор в сухом вентилируемом месте вдали от нагревательных приборов и попадания прямых солнечных лучей.

При транспортировке и хранении запрещается подвергать прибор механическим воздействиям, которые могут привести к повреждению прибора и/или нарушению целостности упаковки.

Необходимо беречь упаковку прибора от попадания воды и других жидкостей.

IV. ПЕРЕД ОБРАЩЕНИЕМ В СЕРВИС-ЦЕНТР

Неисправность	Возможные причины	Устранение неисправности
Прибор не включается	Шнур питания не подсоединен к электросети В электророзетке отсутствует напряжение	Подсоедините шнур электропитания прибора к электросети Подключите прибор к работающей розетке
При измельчении продуктов чувствуется сильная вибрация прибора	Продукты нарезаны слишком крупно	Нарежьте продукты меньшими кусочками
Двигатель остановился во время работы	Сработала защита от перегрева	См. раздел «Система защиты от перегрева»
Во время работы прибора появился постоянный запах	Прибор новый, запах исходит от защитного покрытия	Проведите тщательную очистку прибора. Запах исчезнет после нескольких включений



В случае если неисправность устранить не удалось, обратитесь в авторизованный сервисный центр.

V. ГАРАНТИЙНЫЕ ОБЯЗАТЕЛЬСТВА

На данное изделие предоставляется гарантия сроком на 12 месяцев с момента его приобретения. В течение гарантийного периода изготовитель обязуется устранить путем ремонта, замены деталей или замены всего изделия любые заводские дефекты, вызванные недостаточным качеством

материалов или сборки. Гарантия вступает в силу только в том случае, если дата покупки подтверждена печатью магазина и подписью продавца на оригинальном гарантийном талоне. Настоящая гарантия признается лишь в том случае, если изделие применялось в соответствии с руководством по эксплуатации, не ремонтировалось, не разбиралось и не было повреждено в результате неправильного обращения с ним, а также сохранена полная комплектность изделия. Данная гарантия не распространяется на естественный износ изделия и расходные материалы (фильтры, лампочки, антипригарные покрытия, уплотнители и т. д.).

Срок службы изделия и срок действия гарантийных обязательств на него исчисляются со дня продажи или с даты изготовления изделия (в случае, если дату продажи определить невозможно).

Дату изготовления прибора можно найти в серийном номере, расположенном на идентификационной наклейке на корпусе изделия. Серийный номер состоит из 13 знаков. 6-й и 7-й знаки обозначают месяц, 8-й – год выпуска устройства.

0	0	0	0	0	1	1	2	3	3	3	3	3
---	---	---	---	---	---	---	---	---	---	---	---	---

1 – месяц производства (01 – январь, 02 – февраль ... 12 – декабрь)

2 – год производства (1 – 2011 г., 2 – 2012 г. ... 0 – 2020 г.)

3 – серийный номер модели

Производителем установлен срок службы прибора – 3 года со дня его приобретения. Срок действителен при условии, что эксплуатация изделия производится в соответствии с данным руководством и применимыми техническими стандартами.

Утилизацию упаковки, руководства пользователя, а также самого прибора необходимо производить в соответствии с местной программой по переработке отходов. Проявите заботу об окружающей среде: не выбрасывайте такие изделия вместе с обычным бытовым мусором.



Перш ніж використовувати даний виріб, уважно прочитайте посібник з його експлуатації і збережіть як довідник. Правильне використання приладу значно продовжить термін його служби.

Заходи безпеки та інструкції, що містяться в цьому посібнику, не охоплюють всі можливі ситуації, які можуть виникнути в процесі експлуатації приладу. Під час використання пристрою користувач повинен керуватися здоровим глуздом, бути обережним і уважним.

МІРИ БЕЗПЕКИ

- Виробник не несе відповідальності за ушкодження, викликані недотриманням вимог техніки безпеки і правил експлуатації виробу.
- Даний електроприлад являє собою багатофункціональний пристрій для приготування їжі в побутових умовах і може застосовуватися в квартирах, замських будинках, готельних номерах, побутових приміщеннях магазинів, офісів або в інших подібних умовах непромислової експлуатації. Промислове або будь-яке інше нецільове використання пристрою буде вважатися пору-

шенням умов належної експлуатації виробу. У цьому випадку виробник не несе відповідальності за можливі наслідки.

- Перед включенням пристрою до електромережі перевірте, чи збігається її напруга з номінальною напругою живлення приладу (див. технічні характеристики або заводську табличку виробу).
- Використовуйте подовжувача, розрахований на споживану потужність приладу, – невідповідність параметрів може привести до короткого замикання або загоряння кабелю.
- Виключайте прилад з розетки після використання, а також під час його чищення або переміщення. Витягайте електрошнур сухими руками, утримуючи його за вилку, а не за провід.
- Не протягайте шнур електроживлення в дверних прорізах або поблизу джерел тепла. Стежте за тим, щоб електрошнур не перекручувався і не перегинався, не стикався з гострими предметами, кутами і крайками меблів.

STOP

ПАМ'ЯТАЙТЕ: випадкове uszkodження кабелю електроживлення може привести до неполадок, що не відповідають умовам гарантії, а також до ураження електрострумом. Ушкоджений електрокабель вимагає термінової заміни в сервіс-центрі. У разі пошкодження шнура електроживлення для уникнення небезпеки його має замінити виробник або його агент, або аналогічна кваліфікована особа.

- Не встановлюйте чашу з продуктами на м'яку й нетермостійку поверхню. Це робить прилад нестійким під час роботи.
- Не торкайтеся рухомих частин приладу під час роботи.
- Будьте обережні, встановлюючи S-подібний ніж: він дуже гострий.
- Заборонено експлуатацію приладу на відкритому повітрі – попадання вологи або сторонніх предметів всередину корпусу пристрою може привести до його серйозних uszkodжень.

STOP

- Перед чищенням приладу переконайтеся, що він відключений від електромережі і цілком охолов. Суворо дотримуйтеся інструкцій з очищення приладу.
- **ЗАБОРОНЯЄТЬСЯ занурювати корпус приладу у воду або поміщати його під струмין води!**
- Даний прилад не призначений для використання людьми (включаючи дітей), у яких є фізичні, нервові або психічні відхилення або брак досвіду і знань, за винятком випадків, коли за такими особами здійснюється нагляд або проводиться їхнє інструктування щодо використання даного приладу особою, що відповідає за їхню безпеку. Необхідно здійснювати нагляд за дітьми з метою недопущення їхніх ігор із приладом, його комплектуючими, а також його заводським упакуванням. Очищення й обслуговування пристрою не повинні вироблятися дітьми без догляду дорослих.

- Заборонено самостійний ремонт приладу або внесення змін у його конструкцію. Усі роботи з обслуговування і ремонту повинні виконуватися авторизованим сервіс-центром. Непрофесійно виконана робота може привести до поломки приладу, травмат і ушкодженню майна.



УВАГА! Заборонено використання приладу за будь-яких несправностей.

Технічні характеристики

Модель.....	RSB-M3401
Напруга	220-240 В, 50 Гц
Номінальна потужність.....	400 Вт
Максимальна потужність.....	750 Вт
Захист від ураження електрострумом.....	клас II
Матеріал корпусу.....	нержавіюча сталь
Кількість швидкостей	2
1 швидкість	21 800 об/хв ± 15%
2 швидкість	22 900 об/хв ± 15%
Імпульсний режим.....	€
Захист від перегріву.....	€
Захист від включення при неправильній збірці.....	€
Матеріал чаші блендера і контейнера	
кавомолки-подрібнювача	скло
Матеріал великої і невеликої дорожніх склянок.....	трипан
Об'єм чаші блендера	800 мл
Об'єм великої дорожньої склянки	600 мл
Об'єм невеликої дорожньої склянки	300 мл
Об'єм контейнера кавомолки-подрібнювача	70 мл
Габаритні розміри.....	Ø125 × 324 мм
Вага нетто.....	2,5 кг ± 3%
Довжина електрошнура	1 м

Комплектація

Блок електродвигуна.....	1 шт.
Чаша блендера.....	1 шт.
Насадка для блендера і дорожніх склянок	
з незнімним ножем.....	1 шт.

Велика дорожня склянка	1 шт.
Невелика дорожня склянка	1 шт.
Контейнер кавомолки-подрібнювача	1 шт.
Насадка для кавомолки-подрібнювача з незнімним ножом	1 шт.
Контейнер кавомолки-подрібнювача	1 шт.
Кришка з отвором для подавання продуктів	1 шт.
Стакан для змішування	1 шт.
Інструкція з експлуатації	1 шт.
Сервісна книжка	1 шт.

Виробник має право на внесення змін до дизайну, комплектації, а також до технічних характеристик виробу під час вдосконалення своєї продукції без додаткового повідомлення про ці зміни.

Будова моделі (схема А1, стор. 3)

1. Ковпачок
2. Кришка з отвором для подавання продуктів
3. Чаша блендера з градуйованою шкалою
4. Насадка для блендера і дорожніх склянок з незнімним ножом
5. Блок електродвигуна
6. Індикатор роботи
7. Регулятор швидкості
8. Електрошнур
9. Велика дорожня склянка з градуйованою шкалою
10. Невелика дорожня склянка з градуйованою шкалою

11. Кришка склянки з отвором, що закривається, для пиття
12. Насадка для кавомолки-подрібнювача з незнімним ножом
13. Контейнер кавомолки-подрібнювача

I. ПЕРЕД ПОЧАТКОМ ВИКОРИСТАННЯ

Акуратно розпакуйте виріб, видаліть усі пакувальні матеріали та рекламні наклейки.



Обов'язково збережіть на місці застережні наклейки, наклейки-покажчики (за наявності) і табличку з серійним номером виробу на його корпусі!

Після транспортування або зберігання за низьких температур необхідно витримати прилад за кімнатної температури не менше ніж 2 години перед увімкненням.

Повністю розмотайте електрошнур. Корпус приладу протріть вологою тканиною. Знімні деталі промийте мильною водою, ретельно просушіть усі елементи приладу перед увімкненням в електромережу.

II. ЕКСПЛУАТАЦІЯ ПРИЛАДУ

Завдяки додатковим насадкам блендер може виконувати функції кількох повноцінних кухонних приладів:

За допомогою насадки блендера зручно не тільки подрібнювати і рівномірно змішувати інгредієнти для дитячого харчування, супів-пюре, майонезу, рідкого тіста і багатьох інших страв, а й колоти лід для коктейлів і готувати їх відразу в дорожніх склянках



За допомогою насадки кавомолки-подрібнювача ви можете молоти каву, спеції, подрібнювати горіхи



Порядок складання і використання приладу див. на схемі **A2-A5** (стор. 4-7).

⚠ *УВАГА! Прилад обладнаний захисною системою блокування двигуна. Якщо насадка не встановлена на основі або встановлена неправильно, двигун не буде працювати.*

1. Встановіть прилад на тверду, рівну, горизонтальну поверхню.
2. Підключіть прилад до електромережі, спалахне індикатор роботи.
3. Переведіть регулятор швидкості в положення 1 або 2. Для зупинки блендера поверніть регулятор в положення 0. Для короточасної обробки продуктів на максимальній швидкості утримуйте регулятор швидкості в положенні P.

⚠ *Час безперервної роботи приладу під навантаженням не має перевищувати 2-3 хвилини. Рекомендована перерва між увімкненнями – 10 хвилин.*

Система захисту від перегріву

Прилад оснащений системою що оберігає двигун від перегріву. Спрацьовування автоматичного відключення сигналізує про перевищення рекомендованого часу роботи. Якщо під час роботи двигун несподівано зупинився, переведіть регулятор швидкості в положення 0, вимкніть прилад від електромережі і дайте йому охолонути протягом 30 хвилин. Після підключення до електромережі прилад буде готовий до роботи.

III. ДОГЛЯД ЗА ПРИЛАДОМ

Почистіть пристрій відповідно до таблиці **A6** (стор. 8).

STOP *ЗАБОРОНЯЄТЬСЯ поміщати моторний блок під струмінь води або занурювати його у воду.*

Не використовуйте під час очищення приладу абразивні засоби, хімічно агресивні або інші речовини, не рекомендовані для застосування з предметами, що контактують із їжею.

Під час очищення ножа будьте обережні – він дуже гострий!



Для швидкого очищення приладу налийте в глечик теплу воду до позначки 0,5 л, додайте кілька крапель очищувального засобу. Запустіть імпульсний режим. Через деякий час вимкніть прилад, зніміть глечик і ретельно промийте його під проточною водою.

Зберігання та транспортування

Перед зберіганням і повторною експлуатацією очистьте й повністю просушіть усі частини приладу. Зберігайте прилад у сухому вентиляваному місці подалі від нагрівальних приладів і прямих сонячних променів.

Під час транспортування та зберігання забороняється піддавати прилад механічному впливу, який може призвести до пошкодження пристрою та/або порушення цілісності упаковки. Необхідно берегти упаковку приладу від потрапляння води й інших рідин.

IV. ПЕРЕД ЗВЕРНЕННЯМ ДО СЕРВІС-ЦЕНТРУ

Несправність	Можливі причини	Спосіб усунення
Прилад не працює	Прилад не підключено до електромережі	Підключіть прилад до електромережі
	Несправна електрична розетка	Увімкніть прилад у справну розетку
Під час подрібнення продуктів відчувається сильна вібрація приладу	Продукти нарізані занадто крупно	Нарізуйте продукти дрібніше
Двигун зупинився під час роботи	Спрацював захист від перегріву	Див. «Система захисту від перегріву»
Під час роботи приладу з'явився сторонній запах	Прилад перегрівається під час роботи	Скоротіть час безперервної роботи, збільште інтервали між увімкненнями
	На деякі частини нового приладу нанесено захисне покриття	Запах зникне після декількох увімкнень

i У разі, якщо несправність усунути не вдалося, зверніться до авторизованого сервісного центру.

V. ГАРАНТІЙНІ ЗОБОВ'ЯЗАННЯ

На даний виріб надається гарантія строком на 12 місяців з моменту його придбання. Упродовж гарантійного періоду виробник зобов'язується усунути будь-які заводські дефекти, спричинені неналежною якістю матеріалів або складання, відремонтувавши, замінивши деталі або весь виріб. Гарантія набуває чинності тільки в тому випадку, якщо дату купівлі підтверджено печаткою магази-

ну та підписом продавця на оригінальному гарантійному талоні. Ця гарантія визнається за умови, якщо виріб застосовувався відповідно до інструкції з експлуатації, не ремонтувався, не розбирався та не був пошкоджений у результаті неправильного поводження з ним, а також збережена його повна комплектність. Дана гарантія не поширюється на природний знос виробу й витратні матеріали (фільтри, лампочки, антипригарні покриття, ущільнювачі тощо).

Термін служби виробу й термін дії гарантійних зобов'язань на нього обчислюються зі дня продажу або з дати виготовлення виробу (якщо дату продажу визначити неможливо).

Дату виготовлення приладу можна знайти в серійному номері, розташованому на ідентифікаційній наклейці на корпусі виробу. Серійний номер складається з 13 знаків. 6-й і 7-й знаки позначають місяць, 8-й – рік випуску пристрою.

0	0	0	0	0	1	1	2	3	3	3	3	3
---	---	---	---	---	---	---	---	---	---	---	---	---

1 – місяць виробництва (01 – січень, 02 – лютий ... 12 – грудень)

2 – рік виробництва (1 – 2011 р., 2 – 2012 р. ... 0 – 2020 р.)

3 – серійний номер моделі

Встановлений виробником термін служби приладу становить 3 роки із дня його придбання за умови, що експлуатація виробу здійснюється відповідно до даної інструкції та застосованих технічних стандартів.

Упаковку, посібник користувача, а також сам прилад необхідно утилізувати відповідно до місцевої програми з переробки відходів. Не викидайте такі вироби разом зі звичайним побутовим сміттям.



Осы бұйымды пайдаланудың алдында оны пайдалану бойынша нұсқаулықты мұқият оқыңыз және анықтамалық ретінде сақтап қойыңыз. Аспапты дұрыс пайдалансаңыз, оның қызмет ету мерзімі көпке ұзарады.

Бұл нұсқаулықтағы қауіпсіздік шаралары мен нұсқаулар құралды қолдану кезінде туындауы мүмкін барлық жағдайларды қамтымайды. Бұл құрылғымен жұмыс кезінде қолданушы ақылға сүйеніп, абай әрі мұқият болуы тиіс.

ҚАУІПСІЗДІК ШАРАЛАРЫ

- Қауіпсіздік техникасы талаптары мен бұйымды пайдалану ережелерін ұстанбаудан туындаған зақымдар үшін өндіруші жауапкершілікке тартылмайды.
- Бұл электр аспап тұрмыстық жағдайларда әзірлеуге арналған көпфункционалды құрылғы болып табылады және пәтерлерде, қала сыртындағы үйлерде, қонақ үй нөмірлерінде, дүкендер, офистердің тұрмыстық бөлмелерінде немесе өнеркәсіптік емес пайдаланудың басқа жағдайларында қолданыла алады. Құрылғыны өнеркәсіптік немесе кез келген басқа мақсатсыз

пайдалану бұйымды дұрыс пайдалану шарттарын бұзу болып табылады. Бұл жағдайда өндіруші ықтимал салдарлар үшін жауап бермейді.

- Құрылғыны электр желіге қосудың алдында оның кернеуі аспап қоректенуінің номиналды кернеуіне сәйкес келетінін тексеріңіз (бұйымның техникалық сипаттамасын немесе зауыттық кестешесін қараңыз).
- Аспаптың тұтынылатын қуатына арналған ұзартқышты пайдаланыңыз – параметрлердің сәйкес келмеуі қысқа тұйықталуға немесе кабельдің тұтануына әкеліп соқтыруы мүмкін.
- Аспапты пайдаланған соң, сонымен қатар оны тазалау немесе жылжыту кезінде розеткадан ажыратыңыз. Электр бауды сымынан ұстамай, ашасынан құрғақ қолмен ұстап шығарыңыз.
- Электр қоректену бауын есіктен немесе жылу көздерінің қасында жүргізбеңіз. Электр бауы бұралмауын және бүгілмеуін, өткір заттарға,

жиһаздың бұрыштары мен шеттеріне тимеуін байқаңыз.

STOP

ЕСТЕ САҚТАҢЫЗ: электр қоректену кабелін кездейсоқ зақымдасаңыз, кепілдік шарттарына сәйкес келмейтін ақауларға, сонымен қатар электр тоғының соғуына әкеліп соқтыруы мүмкін. Электр қуат беру сымына зақым келген кезде қауіптілікті болдырмау үшін оны әзірлеуші немесе оның агенті, немесе осыған ұқсас білікті тұлға ауыстыруы керек.

- Азық салынған табақты жұмсақ және ыстыққа төзбейтін бетке орнатпаңыз. Бұл аспапты жұмыс кезінде тұрақсыз етеді.
- Жұмыс кезінде аспаптың қозғалатын бөліктерін ұстамаңыз.
- S-тектес пышақты орнатқанда абай болыңыз: ол өте үшкір.
- Аспапты ашық ауада пайдалануға тыйым салынады – құрылғы корпусының ішіне ылғал неме-

се бөтен заттар тисе, қатты зақымдар болуы мүмкін.

STOP

- Аспапты тазалаудың алдында ол электр желіден ажыратылғанына және толық суығанына көз жеткізіңіз. Аспапты тазалау бойынша нұсқаулықтарды қатаң ұстанаңыз.

Аспап корпусын суға батыруға немесе су ағынына түсіруге ТЫЙЫМ САЛЫНАДЫ!

- Бұйым қауіпсіздігі үшін жауап беретін тұлғалардың байқауында болмаған балалардың, тиісті біліктілік пен тәжірибесі жоқ, сонымен қатар физикалық, сенсорлық, ақыл-ой қабілеттері шектелген адамдардың пайдалануына арналмаған. Балаларды қосылып тұрған аспаптың қасында қараусыз қалдырмаңыз.
- Аспапты өздігіңізбен жөндеуге немесе құрылымына өзгеріс енгізуге тыйым салынады. Қызмет көрсету және жөндеу бойынша барлық жұмыстарды авторландырылған сервис-орталық жа-

сауы керек. Біліксіз жасалған жұмыс аспаптың бұзылуына, жарақат пен мүлік зақымдануына әкеліп соқтыруы мүмкін.

STOP

НАЗАР АУДАРЫҢЫЗ! Аспапты кез келген ақау болғанда пайдалануға тыйым салынады.

Техникалық сипаттамалары

Үлгі	RSB-M3401
Кернеу.....	220-240 В, 50 Гц
Номиналды қуаты.....	400 Вт
Максималды қуаты.....	750 Вт
Электр тоғына ұшыраудан қорғаныс.....	II дәреже
Корпус материалы.....	тот баспайтын құрыш
Жылдамдық саны	2
1 жылдамдық	21 800 айн/мин ± 15%
2 жылдамдық	22 900 айн/мин ± 15%
Импульстық режим	бар
Қызып кетуден сақтау.....	бар
Қате құрастырған жағдайда қосылудан қорғаныс	бар

Блендер ыдысының және кофе үккіш - ұсақтағыш контейнерінің материалы.....	шыны
Үлкен және кіші жол стақандарының материалы.....	трипан
Блендердің тостаған көлемі	800 мл
Үлкен жол стақанының көлемі.....	600 мл
Кіші жол стақанының көлемі	300 мл
Кофе үккіш – ұсақтағыш контейнерінің көлемі	70 мл
Габаритті өлшемдер	Ø123 × 324 мм
Нетто салмағы	2,5 кг ± 3%
Электр сымның ұзындығы	1 м

Жинағы

Электр қозғалтқыш блогы	1 дана
Блендердің тостаған	1 дана
Алынбайтын пышағы бар жол стақаны және блендер қондырмасы	1 дана
Үлкен жол стақаны	1 дана
Кіші жол стақаны.....	1 дана
Кофе үккіш – ұсақтағыш контейнері.....	1 дана
Алынбайтын пышағы бар кофе үккіш - ұсақтағыш қондырмасы	1 дана
Тағамдарды беруге арналған ойығы бар қақпақ.....	1 дана
Араластыруға арналған стақан.....	1 дана
Пайдалану жөніндегі нұсқаулық.....	1 дана
Сервисті кітапшасы.....	1 дана

Өндіруші осындай өзгерістер туралы қосымша хабарламастан өз өнімін жетілдіру барысында оның дизайны, жинағы, сонымен қатар бұйымның техникалық сипаттамаларына өзгеріс енгізуге құқылы.

Аспаптың құрылымы (A1 сурет, 3 бет)

1. Қалпақша
2. Тағамдарды беруге арналған ойығы бар қақпақ
3. Бөліктенген шкаласы бары блендер ыдысы
4. Алынбайтын пышағы бар жол стақаны және блендер қондырмасы
5. Моторлы блок
6. Жұмыс индикаторы
7. Жылдамдық реттегіш
8. Электрлік сым
9. Бөліктенген шкаласы бары үлкен жол стақаны
10. Бөліктенген шкаласы бары кіші жол стақаны
11. Ішуге арналған жабылатын саңылауы бар стақан қақпағы
12. Алынбайтын пышағы бар кофе үккіш - ұсақтағыш қондырмасы
13. Кофе үккіш – ұсақтағыш контейнері

I. АЛҒАШҚЫ ҚОСАР АЛДЫНДА

Бұйымды орамынан шығарып, барлық орау материалдары мен жарнамалық жапсырмаларды алып тастаңыз.



Корпусағы ескертетін жапсырма, жапсырма-көрсеткіш (бар болса) және бұйымның сериялық нөмірі бар кестешені орнында міндетті түрде сақтаңыз!

Тасымалдаған немесе төмен температураларда сақтаған соң аспапты қосар алдында кем дегенде 2 сағат бөлме температурасында ұстау қажет.

Электр бауды толық жайыңыз. Аспап корпусын ылғал матамен сүртiңiз. Шешiлмелi бөлшектердi сабынды сумен жуыңыз, аспаптың барлық элементтерiн электр желiге қосар алдында мұқият кептiрiңiз.

II. ҚҰРАЛДЫ ПАЙДАЛАНУ

Қосымша саптамалардың арқасында блендер бiрнеше толыққанды асүй аспаптары:

Блендер қондырмасы көмегiмен бала тағамдарын, езбе-көжелердi, майонез, сұйық қамыр және басқа да тағамдарды ұсақтап, бiрқалыпты араластыру ғана емес, сонымен қатар коктейльдер үшiн мұз жару және оларды бiржолға жол стақандарында дайындау ыңғайлы



Кофе үккіш – ұсақтағыш қондырмасы көмегiмен сiз кофеңi, дәмдеуiштердi үгiп, жаңғақтарды ұсақтай аласыз



Аспаппен және оның саптамаларымен жұмыс жасау тәртібін **A2, A5** сызбаларынан қар (4-7 бет).



НАЗАР АУДАРЫҢЫЗ! Құрал қозғалтқышты блоктау қорғау жүйесімен қабдықталған. Егер қондырма негізге бекітілмесе немесе дұрыс бекітілмесе, қозғалтқыш жұмыс істемейді.

1. Құрылғыны тегіс қатты көлденең бетке орналастырыңыз.
2. Құралды электр желісіне қосыңыз, жұмыс индикаторы жанады.

3. Жылдамдық реттегіштің 1 немесе 2 қалпына ауыстырыңыз. Блендерді тоқтату үшін реттегішті 0 қалпына қайтарыңыз. Максималды жылдамдықта өнімдерді қысқа мерзімді өңдеу үшін P қалпында жылдамдық реттегішін ұстап тұрыңыз.



Аспаптың жүктемемен бірге үздіксіз жұмыс уақыты 2-3 минут аспауы тиіс. Қосылулар арасындағы ұсынылатын үзіліс – 10 минут.

Қызып кетуден сақтау

Қызып кету кезінде оны өшіретін қорғаныс жүйесімен жабықталған. Автоматты өшудің іске қосылуы, ұсынылған жұмыс уақытының артқандығы жайлы белгіні көрсетеді. Егер ол орын алса, жылдамдық реттегіш 0 қалпына ауыстырыңыз, құрылғыны қуат көзінен ажыратып, 30 мин бойы сууға мүмкіндік беріңіз. Электр көзіне қосылғаннан кейін құрылғы жұмысқа дайын болады.

III. АСПАПТЫ КҮТУ

A6 кестесіне сәйкес құралды тазартыңыз (8 бет.).



Мотор бөлігі су ағыны астына салуға немесе суға батыруға ТЫЙЫМ САЛЫНАДЫ.

Құралды тазалау үшін абразивті, химиялық күшті құралдарды немесе басқа да тағаммен жанасатын құралдармен бірге қолдану үшін ұсынылмаған заттарды пайдалануға болмайды.

Пышақ тазалау кезінде абай болыңыз – ол өте үшкір.



Аспапты жылдам тазалау үшін құмыраға 0,5 л белгісіне дейін жылы су құйыңыз, бірнеше тамшы тазалағыш затты қосыңыз. Импульстік режимді қосыңыз. Біраз уақыттан соң аспапты өшіріңіз, құмыраны шешіңіз және оны ағынды су астында жақсылап жуыңыз.

Сақтау және тасымалдау

Сақтау және қайта пайдаланудың алдында құралдың барлық бөліктерін тазалап, түгел құрғатыңыз. Құралды құрғақ желденетін жерде жылыту аспаптарынан алыс және тікелей күн сәулелерден алыс сақтаңыз.

Тасымалдау және сақтау кезінде құралдың зақымдануына және/немесе ораманың бүтіндігіне әкелуі мүмкін құралды механикалық әсерлерге ұшарытуға тыйым салынады.

Құралдың орамасын су мен басқа да сұйықтықтардан сақтау қажет.

IV. СЕРВИС-ОРТАЛЫҚҚА ЖОЛЫҒАР АЛДЫНДА

Ақаулық	Мүмкін болатын себептері	Жою әдістері
Аспап жұмыс істемейді	Құрал электр желісіне қосылмаған Электрлік розетка жұмыс істемейді	Құралды электр желісіне қосыңыз Құралды жұмыс істеп тұрған розеткаға қосыңыз
Аспап шуылдап, дірілдейді	Сіз қатты азықты өңдемейсіз	Бұл қалыпты жағдай. Өңдеу алдында азық-түлікті кесектеп турауға кеңес береміз

Ақаулық	Мүмкін болатын себептері	Жою әдістері
Қозғалтқыш жұмыс кезінде тоқтап қалды	Қызып кетуден сақтау қосылды	«Қызып кетуден сақтау» қараңыз
Құралдың жұмыс істеу барысында бөгде иіс пайда болды	Жаңа құралдың кейбір бөлшектеріне қорғаныс жабыны жабылған	Иісі бірнеше рет қосқаннан кейін кетеді
	Құрал жұмыс барысында қызып кетеді	Үздіксіз жұмыс уақытын қысқартыңыз, қосылулар арасындағы аралықтарын ұлғайту керек

i Егер қателікті дұрыстай алмасаңыз, авторизацияланған сервистік орталыққа жүгінізіз.

V. КЕПІЛДІКТІ МІНДЕТТЕМЕЛЕР

Осы бұйымға сатып алынған сәттен 12 ай мерзіміне кепілдік беріледі. Өндіруші кепілдік кезеңі ішінде жөндеу, бөлшектерді ауыстыру немесе бүкіл бұйымды ауыстыру жолымен материалдар немесе жинау сапасының жетіспеушілігінен туындаған кез келген зауыттық ақауларды жоюға міндеттенеді. Кепілдік тек сатып алу күні түпнұсқалық кепілдік талонында дүкен мөрімен және сатушы қолымен расталған жағдайда ғана күшіне енеді. Осы кепілдік тек бұйым пайдалану бойынша нұсқаулыққа сәйкес қолданылған, жөнделмеген, бұзылмаған және онымен дұрыс жұмыс істемеу нәтижесінде зақымданбаған, сонымен қатар бұйымның толық жинағы сақталған жағдайда танылады. Осы кепілдік бұйымның табиғи тозуына және шығын материалдарына таралмайды (сүзгілер, шамдар, қыш және тефлондық тығыздауыштар және т.б.).

Бұйымның қызмет мерзімі мен оған кепілдікті міндеттемелердің қолданыс мерзімі бұйым сатылған немесе өндірілген кезден есептеледі (егер сату күнін анықтау мүмкін болмаса).

Аспап өндірілген күнді бұйым корпусының сәйкестендіру жапсырмасындағы сериялық нөмірден табуға болады. Сериялық нөмір 13 белгіден тұрады. 6-шы және 7-ші белгілер айды, 8-ші – құрылғының шығарылған жылын білдіреді.

0	0	0	0	0	1	1	2	3	3	3	3	3
---	---	---	---	---	---	---	---	---	---	---	---	---

1 – өндірілген айы (01 – қаңтар, 02 – ақпан ... 12 – желтоқсан)

2 – өндірілген жылы (1 – 2011 ж., 2 – 2012 ж. ... 0 – 2020 ж.)

3 – үлгінің сериялық нөмірі

Өндіруші бекіткен аспаптың қызмет ету мерзімі бұйымның пайдаланылуы осы нұсқаулық пен қолданылатын техникалық стандарттарға сәйкес жүзеге асырылғанда, сатып алынған күнінен бастап 3 жылды құрайды.

Орамды, пайдаланушы нұсқаулығын, сонымен қатар аспаптың өзін қалдықтарды қайта өңдеу бойынша жергілікті бағдарламаға сәйкес пайдаға асыру керек. Қоршаған ортаға қамқорлық білдіріңіз: мұндай бұйымдарды әдеттегі тұрмыстық қоқыспен тастамаңыз.

www.redmond.company
www.multivarka.pro
www.store.redmond.company
www.smartredmond.com
Made in China

RSB-M3401-CIS-UM-4