

PHILIPS

Headphones

2000 Series

TAT2205 | TAT2235 | TAT2245



Руководство пользователя

Для регистрации изделия и получения поддержки посетите сайт
www.philips.com/support

Содержание

| | | | | |
|----------|--|-----------|---|----|
| 1 | Важные инструкции по технике безопасности | 2 | | |
| | Защита слуха | 2 | | |
| | Общая информация | 2 | | |
| 2 | Ваши беспроводные наушники с Bluetooth | 3 | | |
| | Комплект поставки | 3 | | |
| | Другие устройства | 3 | | |
| | Обзор беспроводных наушников с Bluetooth | 4 | | |
| 3 | Начало работы | 5 | | |
| | Зарядка аккумулятора | 5 | | |
| | Светодиодный индикатор заряда батареи на зарядном футляре | 5 | | |
| | Первое сопряжение наушников с Bluetooth-устройством | 6 | | |
| | Сопряжение одного наушника (монорежим) | 7 | | |
| | Сопряжение наушников с другим Bluetooth-устройством | 7 | | |
| 4 | Использование наушников | 7 | | |
| | Подключение наушников к Bluetooth-устройству | 7 | | |
| | Включение/выключение питания | 8 | | |
| | Управление звонками и музыкой | 8 | | |
| | Состояние светодиодного индикатора | 8 | | |
| | Состояние светодиодного индикатора заряда батареи на наушниках | 9 | | |
| | Как носить | 9 | | |
| 5 | Сброс наушников до заводских настроек | 9 | | |
| 6 | Технические данные | 10 | | |
| 7 | Уведомление | 11 | | |
| | | | Заявление о соответствии | 11 |
| | | | Утилизация отработанного изделия и использованных батарей | 11 |
| | | | Соответствие EMF | 11 |
| | | | Информация о влиянии на окружающую среду | 12 |
| | | | Уведомление о соответствии | 12 |
| 8 | Часто задаваемые вопросы | 13 | | |

1 Важные инструкции по технике безопасности

дороге или в других потенциально опасных местах.

Общая информация

Во избежание повреждений или неисправностей:

! Внимание!

- Не подвергайте наушники чрезмерному нагреву
- Не роняйте наушники.
- Не подвергайте наушники воздействию капель или брызг.
- Не погружайте наушники в воду.
- Не используйте чистящие средства, содержащие спирт, аммиак, бензол или абразивные вещества.
- Если необходима чистка, воспользуйтесь мягкой тканью, при необходимости смоченной в минимальном количестве воды или мыльном растворе.
- Не подвергайте встроенную батарею чрезмерному нагреву — воздействию солнечных лучей, огня и т. п.
- При неправильной замене батарей возникает опасность взрыва. Используйте для замены только батареи такого же или аналогичного типа.

О температуре и влажности при использовании и хранении

- Используйте или храните в местах с температурой от 0 °C (32 °F) до 60 °C (140 °F) (до 90 % относительной влажности).
- Срок эксплуатации батареи может сокращаться в условиях высокой или низкой температуры.

Защита слуха



⚡ Опасность

- Во избежание повреждения слуха ограничивайте время использования наушников на высокой громкости и устанавливайте громкость на безопасный уровень. Чем выше громкость, тем короче безопасное время прослушивания.

При использовании наушников следуйте приведенным ниже инструкциям.

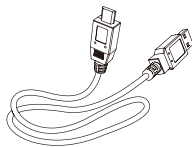
- Прослушивайте на разумной громкости в течение разумного периода времени.
- Не следует постоянно повышать громкость в процессе привыкания.
- Не следует делать громкость настолько высокой, что не слышно, что происходит вокруг.
- Необходимо проявлять осторожность или временно прекращать использование в потенциально опасных ситуациях.
- Чрезмерное звуковое давление в наушниках всех типов может вызывать потерю слуха.
- Использование наушников в двух ушах во время вождения не рекомендуется и может быть незаконным в некоторых регионах.
- В целях безопасности не отвлекайтесь на музыку или телефонные звонки на

2 Ваши беспроводные наушники с Bluetooth

Поздравляем с покупкой и приветствуем вас в клубе Philips! Чтобы воспользоваться всеми преимуществами поддержки Philips, зарегистрируйте приобретенное изделие на сайте www.philips.com/welcome.

Беспроводные наушники Philips позволяют вам:

- принимать и совершать удобные беспроводные звонки;
- прослушивать беспроводную музыку и управлять ею;
- переключаться между звонками и музыкой.



Зарядный кабель USB-C (только для зарядки)



Краткое руководство

Другие устройства

Мобильный телефон или устройство (например, ноутбук, КПК, Bluetooth-адаптеры, MP3-плееры и т. д.), которые поддерживают Bluetooth и совместимы с наушниками (см. раздел «Технические данные» на стр. 10).

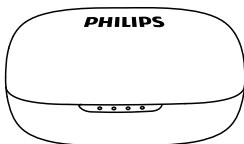
Комплект поставки



Полностью беспроводные вкладки
наушники Philips TAT2205 | TAT2235 | TAT2245

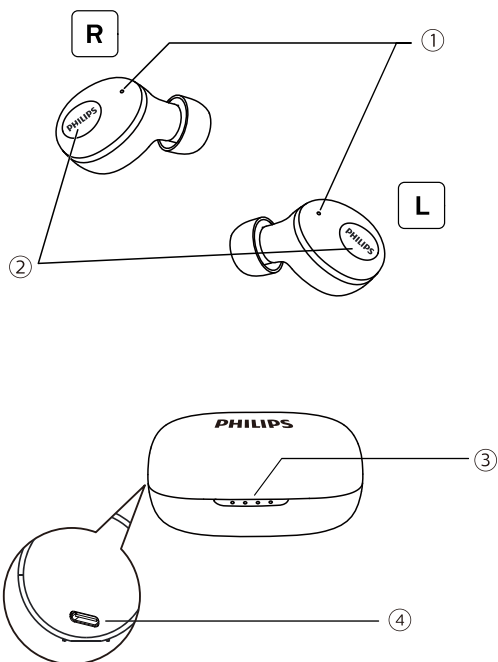


Сменные резиновые насадки, 2 пары



Зарядный футляр

Обзор беспроводных наушников с Bluetooth



- ① Микрофон и светодиодный индикатор (наушника)
- ② Многофункциональные кнопки
- ③ Светодиодный индикатор (зарядного футляра)
- ④ Разъем зарядки USB-C

3 Начало работы

Зарядка аккумулятора

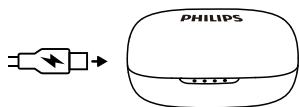
Примечание

- Перед первым использованием наушников поместите их в зарядный футляр и заряжайте батарею в течение 2 часов для оптимизации емкости и срока эксплуатации батареи.
- Используйте только оригинальный зарядный кабель USB во избежание повреждений.
- Завершите звонок до начала зарядки наушников, так как при подключении наушников к зарядному устройству они отключаются.

Зарядный футляр

Подсоедините один конец кабеля USB к зарядному футляру, а второй — к источнику электропитания.

- ↳ Зарядный футляр начнет заряжаться.
- На процесс зарядки указывает синий светодиодный индикатор на передней панели.
- Когда зарядный футляр полностью зарядится, синий индикатор загорится.



Подсказка

- Зарядный футляр служит переносной запасной батареей для зарядки наушников. Когда зарядный футляр полностью заряжен, он поддерживает 3 полных цикла перезарядки наушников.

Светодиодный индикатор заряда батареи на зарядном футляре

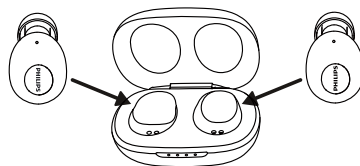
Во время зарядки наушников загораются синие светодиодные индикаторы.

- При 75–100 % заряда 4-й светодиодный индикатор мигает каждую секунду, а остальные горят непрерывно.
- При 50–75 % заряда 1-й и 2-й светодиодные индикаторы горят непрерывно, а 3-й и 4-й загораются последовательно, мигая каждую секунду.
- При 25–50 % заряда 1-й светодиодный индикатор горит непрерывно, а 2-й, 3-й и 4-й загораются последовательно, мигая каждую секунду.
- При 0–25 % заряда 4 синих светодиодных индикатора циклически мигают каждую секунду.

Наушники

Поместите наушники в зарядный футляр.

- ↳ Наушники начнут заряжаться.
- На процесс зарядки указывает белый светодиодный индикатор на наушниках.
- Когда наушники полностью зарядятся, белый индикатор погаснет.

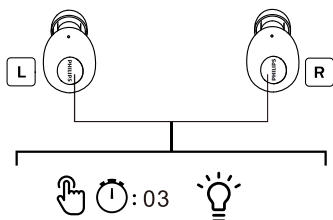


Подсказка

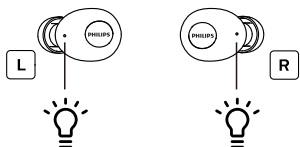
- Как правило, для полной зарядки требуется 2 часа (как для наушников, так и для зарядного футляра).

Первое сопряжение наушников с Bluetooth-устройством

- 1 Убедитесь, что наушники полностью заряжены.
- 2 Автоматическое включение: откройте зарядную капсулу и извлеките наушники, при этом синий светодиодный индикатор мигнет 3 раза и прозвучит голосовое сообщение «Power on» (Включение). Включение вручную: на обоих наушниках нажмите многофункциональные кнопки и удерживайте в течение приблизительно 3 с.



- ↳ Светодиодный индикатор правого наушника начнет мигать попеременно синим и белым цветом, а светодиодный индикатор левого наушника погаснет на 10 с, после чего синий индикатор мигнет один раз.
- ↳ После этого оба наушника включены и сопряжены друг с другом.
- ↳ Теперь наушники находятся в режиме сопряжения и готовы к сопряжению с Bluetooth-устройством (например, мобильным телефоном).



Синий светодиодный индикатор мигает раз в 10 с

Светодиодный индикатор мигает попеременно белым и синим цветом

- 3 Включите функцию Bluetooth на своем Bluetooth-устройстве.
- 4 Выполните сопряжение наушников с Bluetooth-устройством. См. руководство пользователя к Bluetooth-устройству.
 - ↳ Из правого наушника прозвучит голосовое сообщение «Connected» (Подключено), светодиодные индикаторы погаснут на обоих наушниках, после чего будут мигать один раз каждые 10 с. Вы можете использовать устройство для воспроизведения музыки или совершения звонка.

Примечание

- Если после включения наушники не найдут ранее подключенное Bluetooth-устройство, они автоматически переключатся в режим сопряжения.

В приведенном ниже примере показано, как выполнять сопряжение наушников с Bluetooth-устройством.

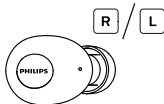
- 1 Включите функцию Bluetooth на своем Bluetooth-устройстве и выберите Philips TAT2205 | TAT2235 | TAT2245
- 2 Введите пароль наушников «0000» (4 нуля) при необходимости. Если Bluetooth-устройство оснащено версией Bluetooth 3.0 или выше, пароль вводить не нужно.



Philips TAT2205/
TAT2235/ TAT2245

Сопряжение одного наушника (монорежим)

- 1 Извлеките правый наушник («Ведущее устройство») из зарядного футляра, при этом он автоматически включится. Из правого наушника прозвучит голосовое сообщение «Power on» (Включение).



- 2 Включите функцию Bluetooth на своем устройстве, найдите и коснитесь «Philips TAT2205 | TAT2235 | TAT2245» для подключения. (См. стр. 6)



Philips TAT2205/
TAT2235/ TAT2245

- 3 После успешного сопряжения прозвучит голосовое сообщение «Connected» (Подключено) и индикатор погаснет.

Сопряжение наушников с другим Bluetooth-устройством

Если вы хотите выполнить сопряжение наушников с другим Bluetooth-устройством, убедитесь, что функция Bluetooth на любых других ранее сопряженных или подключенных устройствах отключена. Затем выполните действия, описанные в разделе «Первое сопряжение наушников с Bluetooth-устройством».

Примечание

- Наушники хранят в памяти только одно устройство. Если вы попытаетесь подключить более 2 устройств, самое первое сопряженное устройство будет замещено новым.

4 Использование наушников

Подключение наушников к Bluetooth-устройству

- 1 Включите функцию Bluetooth на своем Bluetooth-устройстве.
- 2 Извлеките оба наушника из зарядного футляра, при этом они автоматически включатся и выполнят повторное подключение.
 - ↳ При отсутствии подключенных устройств наушники автоматически выключатся по истечении 5 минут.
 - ↳ Теперь оба наушника включены и автоматически сопряжены друг с другом.
 - ↳ Наушники выполняют поиск последнего подключенного Bluetooth-устройства и автоматически повторно подключатся к нему. Если последнее подключенное устройство недоступно, наушники попытаются найти предпоследнее подключенное устройство и повторно подключиться к нему.



Подсказка

- Наушники не могут подключиться к нескольким устройствам одновременно. Если вы выполнили сопряжение с двумя Bluetooth-устройствами, включите функцию Bluetooth только на том устройстве, которое хотите подключить.
- Если вы включили функцию Bluetooth на Bluetooth-устройстве после включения наушников, вам нужно будет перейти в меню Bluetooth устройства и подключить наушники к устройству вручную.



Примечание

- Если наушникам не удастся подключиться ни к одному Bluetooth-устройству в течение 5 минут, они автоматически выключатся для экономии заряда батареи.
- В некоторых Bluetooth-устройствах подключение может не выполняться автоматически. В этом случае вам нужно будет перейти в меню Bluetooth устройства и подключить наушники к Bluetooth-устройству вручную.

Включение/выключение питания

| Задача | Многофункциональная кнопка | Действие |
|----------------------|----------------------------|--|
| Включение наушников | Правый и левый наушники | Извлеките оба наушника из зарядного футляра или нажмите и удерживайте кнопки в течение 3 с |
| Выключение наушников | | Поместите оба наушника в зарядный футляр |
| | Правый/левый наушник | Нажмите и удерживайте в течение 5 с |

Управление звонками и музыкой

Управление музыкой

| Задача | Многофункциональная кнопка | Действие |
|----------------------------------|----------------------------|-------------------------------------|
| Воспроизведение музыки или пауза | Правый/левый наушник | Нажмите один раз |
| Переход вперед | Левый наушник | Нажмите и удерживайте в течение 2 с |
| Переход назад | Правый наушник | Нажмите и удерживайте в течение 2 с |

Управление звонками

| Задача | Многофункциональная кнопка | Действие |
|------------------------------|----------------------------|-------------------------------------|
| Принять или завершить звонок | Правый/левый наушник | Нажмите один раз |
| Отклонить входящий звонок | Правый/левый наушник | Нажмите и удерживайте в течение 1 с |

Голосовое управление

| Задача | Многофункциональная кнопка | Действие |
|-------------|----------------------------|------------------|
| Siri/Google | Правый/левый наушник | Нажмите два раза |

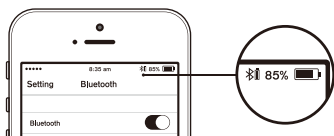
Состояние светодиодного индикатора

| Состояние наушников | Индикатор |
|--|---|
| Наушники подключены к Bluetooth-устройству | Белый светодиодный индикатор гаснет, синий индикатор мигает раз в 10 с |
| Наушники включены | Белый светодиодный индикатор мигает 3 раза |
| Наушники в режиме сопряжения | Мигает синий и белый светодиодный индикатор |
| Наушники включены, но не подключены к Bluetooth-устройству | Мигает синий и белый светодиодный индикатор. Если подключение не будет выполнено в течение 5 минут, наушники автоматически выключатся |
| Низкий уровень заряда батареи (наушники) | Из наушников прозвучит голосовое сообщение «Battery low» (Батарея разряжена). Белый светодиодный индикатор мигает дважды |

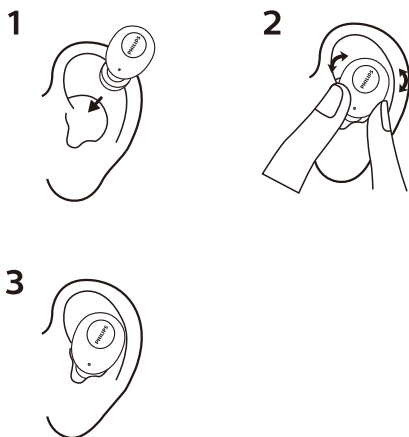
| | |
|---|--|
| Низкий уровень заряда батареи (зарядный футляр) | Загорается только первый синий светодиодный индикатор |
| Батарея полностью заряжена (наушники) | Белый светодиодный индикатор на наушниках гаснет |
| Батарея полностью заряжена (зарядный футляр) | На зарядном футляре горят четыре синих светодиодных индикатора |

Состояние светодиодного индикатора заряда батареи на наушниках

После подключения к наушникам на Bluetooth-устройстве будет отображаться индикатор заряда батареи.



Как носить



5 Сброс наушников до заводских настроек

При возникновении проблем с сопряжением или подключением вы можете сбросить наушники до заводских настроек, выполнив следующие действия.

- 1 На Bluetooth-устройстве перейдите в меню Bluetooth и удалите **Philips TAT2205 | TAT2235 | TAT2245** из списка устройств.
- 2 Выключите функцию Bluetooth на своем Bluetooth-устройстве.
- 3 Поместите оба наушника обратно в зарядный футляр. На обоих наушниках будет мигать белый светодиодный индикатор. Нажмите функциональную кнопку на обоих наушниках и удерживайте в течение 4 с, пока на каждом наушнике два раза не мигнет белый светодиодный индикатор.
- 4 Для сопряжения наушников с Bluetooth-устройством включите функцию Bluetooth на своем Bluetooth-устройстве и выберите **Philips TAT2205 | TAT2235 | TAT2245**

6 Технические данные

Наушники

- Время воспроизведения музыки: 3 часа (дополнительно 9 часов с зарядным футляром)
- Время разговора: 2,5 часа (дополнительно 7,5 часа с зарядным футляром)
- Время работы в режиме ожидания: 50 часов
- Время зарядки: 2 часа
- Перезаряжаемая литий-ионная батарея: 40 мА•ч на каждом наушнике
- Версия Bluetooth: 5.0
- Совместимые профили Bluetooth:
 - HSP (Hands-Free Profile-HFP)
 - A2DP (Advanced Audio Distribution Profile)
 - AVRCP (Audio Video Remote Control Profile)
- Поддерживаемый аудиокодек: SBC
- Диапазон частот: 2,402–2,480 ГГц
- Мощность передатчика: < 4 дБ/мВт
- Рабочий диапазон: до 10 метров (33 футов)

Зарядный футляр

- Время зарядки: 2 ч
- Перезаряжаемая литий-ионная батарея: 320 мА•ч



Примечание

- Технические характеристики могут изменяться без предварительного уведомления.

7 Уведомление

Заявление о соответствии

Компания MMD Hong Kong Holding Limited настоящим заявляет, что данное изделие соответствует основным требованиям и другим существенным положениям Директивы 2014/53/ЕС. Декларацию о соответствии можно найти на сайте www.p4c.philips.com.

Утилизация отработавшего изделия и использованных батарей



Данное изделие сконструировано и изготовлено из высококачественных материалов и компонентов, которые подлежат переработке и вторичному использованию.



Этот символ на изделии означает, что оно подпадает под действие Директивы ЕС 2012/19/ЕС.



Этот символ означает, что в изделии содержится встроенная перезаряжаемая батарея, которая подпадают под действие Директивы 2013/56/ЕС и не может быть утилизирована вместе с обычными бытовыми отходами. Мы настоятельно рекомендуем сдать изделие в официальный пункт приема или в сервисный центр Philips, чтобы батарею изъяли должным образом.

Узнайте о местной системе раздельного сбора отходов для электронных и электрических изделий, а также перезаряжаемых батарей. Придерживайтесь местных правил и никогда не выбрасывайте изделие и

перезаряжаемые батареи с обычными бытовыми отходами. Правильная утилизация старых изделий и перезаряжаемых батарей способствует предотвращению негативных последствий для окружающей среды и здоровья людей.

Извлечение встроенной батареи

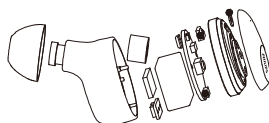
Если в вашей стране нет системы сбора и переработки электронных изделий, вы можете защитить окружающую среду путем извлечения и переработки батареи перед утилизацией наушников.

- Перед извлечением батареи убедитесь в том, что наушники отключены от зарядного футляра.

1



2



- Перед извлечением батареи убедитесь в том, что зарядный футляр отключен от зарядного кабеля USB.

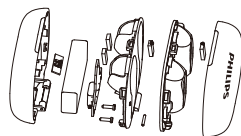
1



2



3



Соответствие EMF

Данное изделие соответствует всем действующим стандартам и нормам в отношении воздействия электромагнитных полей.

Информация о влиянии на окружающую среду

Изделие не имеет излишней упаковки. Мы стараемся сделать так, чтобы нашу упаковку было легко разделить на три материала: картон (коробка), пенопласт (буфер) и полиэтилен (пакеты, защитный лист). Материалы, из которых изготовлена система, могут быть переработаны и вторично использованы специализированными предприятиями. Соблюдайте местные нормы в отношении утилизации упаковочных материалов, выработавших ресурс батарей и отслужившего оборудования.

Уведомление о соответствии

Устройство соответствует части 15 правил Федеральной комиссии по связи США (Federal Communications Commission, FCC). Во время работы данного устройства необходимо соблюдение двух условий:

1. Данное устройство не может создавать критических помех, а также
2. Данное устройство должно допускать любые принимаемые помехи, включая такие помехи, которые могут оказывать неблагоприятное воздействие на его работу.

Правила FCC

Данное оборудование прошло тестирование и признано отвечающим требованиям для цифровых устройств класса В в соответствии с частью 15 правил FCC. Эти ограничения должны обеспечить разумную защиту от недопустимых помех при установке в жилых помещениях. Данное устройство генерирует, использует и может излучать радиочастотную энергию и способно создавать недопустимые помехи радиосвязи при несоблюдении инструкций по установке и использованию.

Однако отсутствие помех в конкретном месте установки не гарантируется. Если это устройство создает вредные помехи при радио- и телеприеме, что можно определить путем включения и выключения оборудования, пользователю рекомендуется исправить помехи приведенными ниже способами:

- Измените ориентацию или расположение приемной антенны.
- Увеличьте расстояние между оборудованием и приемником.
- Включите оборудование и приемник в разные розетки.
- Обратитесь за помощью к продавцу или опытному теле- или радиомастеру.

Заявление о соответствии нормам радиационного воздействия FCC:

Это оборудование соответствует ограничениям радиационного воздействия FCC, установленным для неконтролируемой среды. Этот передатчик не должен располагаться рядом или работать совместно с любой другой антенной или передатчиком.

Внимание! Пользователь должен знать, что изменения и модификации, выполненные без явного одобрения стороны, несущей ответственность за соблюдение нормативных требований, могут привести к лишению пользователя права на эксплуатацию оборудования.

Канада:

Данное устройство содержит не подлежащие лицензированию передатчик(-и)/приемник(-и), соответствующие требованиям стандартов для не подлежащего лицензированию радиооборудования (Radio Standards Specifications, RSS) Министерства промышленности Канады. Во время работы данного устройства необходимо соблюдение двух условий: (1) Данное устройство не может создавать критических помех. (2) Данное устройство должно принимать любые помехи, включая такие помехи, которые могут оказывать неблагоприятное воздействие на его работу.

CAN ICES-3(B)/NMB-3(B)

Заявление о соответствии нормам радиационного воздействия Министерства промышленности Канады:

Это оборудование соответствует ограничениям радиационного воздействия, установленным в Канаде для неконтролируемой среды.

Этот передатчик не должен располагаться рядом или работать совместно с любой другой антенной или передатчиком.

8 Часто задаваемые вопросы

Мои наушники с Bluetooth не включаются.

Низкий уровень заряда батареи. Зарядите наушники.

Я не могу выполнить сопряжение наушников с Bluetooth со своим Bluetooth-устройством.

Bluetooth отключен. Включите функцию Bluetooth на своем Bluetooth-устройстве и включите Bluetooth-устройство перед включением наушников.

Сопряжение не работает.

- Поместите оба наушника в зарядный футляр.
- Убедитесь, что вы отключили функцию Bluetooth на любых ранее подключенных Bluetooth-устройствах.
- На Bluetooth-устройстве удалите «Philips TAT2205 | TAT2235 | TAT2245» из списка Bluetooth.
- Выполните сопряжение наушников (см. раздел «Первое сопряжение наушников с Bluetooth-устройством» на стр. 6).

Как сбросить сопряжение?

Поместите оба наушника обратно в зарядный футляр. На обоих наушниках будет мигать белый светодиодный индикатор. Нажмите функциональную кнопку на обоих наушниках и удерживайте в течение 4 с, пока на каждом наушнике два раза не мигнет белый светодиодный индикатор.

Bluetooth-устройство не находит наушники.

- Наушники могут быть подключены к предыдущему сопряженному устройству. Выключите подключенное устройство или удалите его из диапазона действия.
- Сопряжение могло быть сброшено, или наушники были ранее сопряжены с другим устройством. Выполните сопряжение наушников с Bluetooth-устройством еще раз, как описано в руководстве пользователя (см. раздел «Первое сопряжение наушников с Bluetooth-устройством» на стр. 6).

Мои наушники с Bluetooth подключены к мобильному телефону Bluetooth со стереозвучием, но музыка звучит только из динамика телефона.

См. руководство пользователя к мобильному телефону. Выберите прослушивание музыки через наушники.

Качество звука плохое, слышен треск.

- Bluetooth-устройство выходит за пределы диапазона. Сократите расстояние между наушниками и Bluetooth-устройством или устраните препятствия между ними.
- Зарядите наушники.

Качество звука плохое, медленная потоковая трансляция с мобильного телефона или трансляция отсутствует.

Убедитесь, что ваш мобильный телефон поддерживает не только профиль HSP/HFP (моно), но и профиль A2DP, а также совместим с Bluetooth версии 4.0x (или выше) (см. раздел «Технические данные» на стр. 10).

Я слышу музыку, но не могу управлять ею со своего Bluetooth-устройства (например, воспроизведение, пауза, перемотка вперед или назад).

Убедитесь в том, что аудиоисточник Bluetooth поддерживает профиль AVRCP (см. раздел «Технические данные» на стр. 10).

Уровень громкости наушников слишком низкий.

Некоторые Bluetooth-устройства не могут связать уровень громкости с наушниками через функцию синхронизации громкости. В этом случае вам нужно отрегулировать громкость на своем Bluetooth-устройстве отдельно, чтобы выставить соответствующий уровень громкости.

У меня не получается подключить наушники другому устройству, что мне делать?

- Убедитесь, что функция Bluetooth на предыдущем сопряженном устройстве выключена.
- Повторите процедуру сопряжения наушников со вторым устройством (см. раздел «Первое сопряжение наушников с Bluetooth-устройством» на стр. 6).

Я слышу звук только из одного наушника.

- Если вы находитесь в режиме звонка, слышать звук из правого и левого наушника нормально.
- Если вы прослушиваете музыку, но звук идет только из одного наушника:
 - Возможно, у второго наушника разрядилась батарея. Для оптимальной работы полностью зарядите оба наушника.

- Правый и левый наушники отсоединены друг от друга. Сначала выключите оба наушника. Затем поместите оба наушника обратно в зарядный футляр на 5 секунд и извлеките их. При этом наушники включатся и соединятся между собой. Повторно подключите наушники к Bluetooth-устройству.
- Наушники подключены больше чем к одному Bluetooth-устройству. Выключите функцию Bluetooth на всех подключенных устройствах. Выключите оба наушника. Поместите оба наушника обратно в зарядный футляр на 5 секунд и извлеките их. Повторно подключите наушники к Bluetooth-устройству. Обратите внимание, что наушники рассчитаны на подключение только к одному устройству Bluetooth одновременно. При повторном подключении наушников к Bluetooth-устройству убедитесь, что функция Bluetooth на любых других ранее сопряженных или подключенных устройствах отключена.
- Если описанные выше варианты не помогли, сбросьте наушники до заводских настроек (см. раздел «Сброс наушников до заводских настроек» на стр. 9).

Чтобы получить дополнительную поддержку, посетите сайт www.philips.com/support.



Philips и эмблема в виде щита Philips являются зарегистрированными товарными знаками компании Koninklijke Philips N.V. и используются в рамках лицензионного соглашения. Производителем данного изделия и лицом, несущим ответственность за его продажу, является компания MMD Hong Kong Holding Limited или одно из ее аффилированных лиц; лицом, предоставляющим гарантию на данное изделие, является компания MMD Hong Kong Holding Limited.

UM_TAT2205|TAT2235|TAT2245_00_V1.0

