

Беспроводная стереофоническая гарнитура
WI-C100



Модель: YY2957

Краткое руководство пользователя

 Предотвращение перегорания и неисправностей при намокании

Загрузите приложение и настройте гарнитуру



Начнем использование

**1**

Надевание гарнитуры



Наденьте наушник гарнитуры с меткой **L** (левый) на левое ухо, а с меткой **R** (правый) — на правое ухо.

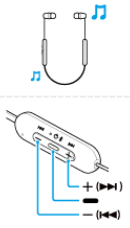
2



Включение гарнитуры

Нажмите и удерживайте кнопку в течение приблизительно 2 секунд, пока индикатор (синий) не начнет мигать. Гарнитура включится. Следуйте инструкциям загруженного приложения “Sony | Headphones Connect”.

3

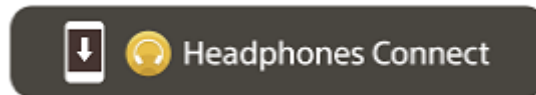


Работа с помощью гарнитуры

Работа с аудиоустройством.

- Нажатие один раз: воспроизведение/пауза
- + (▶▶) Нажатие один раз: увеличение громкости
- + (▶▶) Нажатие и удержание: переход к началу следующей дорожки
- (◀◀) Нажатие один раз: уменьшение громкости
- (◀◀) Нажатие и удержание: переход к началу предыдущей дорожки (или текущей дорожке во время ее воспроизведения)

Использование всех функций и повышенная производительность



Обновите программное обеспечение гарнитуры и приложение “Sony | Headphones Connect” до последней версии. Дополнительные сведения см. на следующем веб-сайте:

<https://www.sony.net/elesupport/>

Связанная информация

Установка подключения BLUETOOTH® вручную

Зарядка гарнитуры

Начало работы

[Возможности функции Bluetooth](#)

[О голосовом уведомлении](#)

Прилагаемые принадлежности

[Проверка комплектации](#)

[Замена насадок](#)

Детали и элементы управления

[Расположение и назначение деталей](#)

[Об индикаторе](#)

[Ношение гарнитуры](#)

Питание/зарядка

- [Зарядка гарнитуры](#)
- [Доступное время работы](#)
- [Проверка оставшегося заряда батареи](#)
- [Включение гарнитуры](#)
- [Выключение гарнитуры](#)

Выполнение подключений

[Установка беспроводного соединения с устройствами Bluetooth](#)

Упрощенная настройка с помощью приложения

- [Подключение к приложению "Sony | Headphones Connect"](#)

Смартфон под управлением Android

- [Согласование и подключение со смартфоном Android](#)
- [Подключение к согласованному смартфону Android](#)

iPhone (устройства на базе iOS)

- [Согласование и подключение к iPhone](#)
- [Подключение к согласованному iPhone](#)

Компьютеры

- [Согласование и подключение к компьютеру \(Windows® 10\)](#)
- [Согласование и подключение к компьютеру \(Windows 8.1\)](#)
- [Согласование и подключение к компьютеру \(Mac\)](#)
- [Подключение к согласованному компьютеру \(Windows 10\)](#)
- [Подключение к согласованному компьютеру \(Windows 8.1\)](#)
- [Подключение к согласованному компьютеру \(Mac\)](#)

Другие устройства Bluetooth

- [Согласование и подключение к устройству Bluetooth](#)
- [Подключение к согласованному устройству Bluetooth](#)

Прослушивание музыки

Прослушивание музыки через соединение Bluetooth

- [Прослушивание музыки с устройства через подключение Bluetooth](#)

[Управление аудиоустройством \(подключение Bluetooth\)](#)

[Отключение соединения Bluetooth \(после использования\)](#)

[О функции 360 Reality Audio](#)

Режим качества звучания

[О режиме качества звучания](#)

[Поддерживаемые кодеки](#)

[О функции DSEE](#)

Телефонные вызовы

[Ответ на вызов](#)

[Выполнение вызова](#)

[Функции для телефонного вызова](#)

[Выполнение видеовызова на компьютере](#)

[Отключение соединения Bluetooth \(после использования\)](#)

Использование функции голосового помощника

[Использование функции голосового помощника \(Google app\)](#)

[Использование функции голосового помощника \(Siri\)](#)

Использование приложений

[Возможности приложения “Sony | Headphones Connect”](#)

[Установка приложения “Sony | Headphones Connect”](#)

[Доступ к справочной информации из приложения “Sony | Headphones Connect”](#)

[Обновление программного обеспечения \(для комфортного использования гарнитуры\)](#)

Важная информация

[Меры предосторожности](#)

[Предотвращение перегорания и неисправностей при намокании](#)

[Если гарнитура намокла](#)

[лицензии](#)

[Товарные знаки](#)

[Веб-сайты поддержки пользователей](#)

Устранение неполадок

[Что мне делать, чтобы устранить неисправность?](#)

Питание/зарядка

- [Не удается включить гарнитуру.](#)
- [Невозможно выполнить зарядку.](#)
- [Очень большое время зарядки.](#)
- [Доступное время работы сократилось \(время работы батареи уменьшилось\).](#)

Звук

- [Нет звука](#)
- [Низкая громкость звука](#)
- [Низкое качество звука либо слышны шумы или посторонние звуки.](#)
- [Часто возникают пропуски звука.](#)

Соединение Bluetooth

- [Невозможно выполнить связывание.](#)
- [Не удается выполнить подключение Bluetooth.](#)
- [Гарнитура не работает нормально.](#)
- [Не слышно абонента во время вызова/тихий голос абонента, ваш голос не слышен собеседнику при вызове/ваш голос плохо слышно.](#)

Прочее

- [Насадки повреждены или утеряны.](#)
- [Возникает боль в ушах.](#)

Сброс настроек или инициализация гарнитуры

- [Возврат гарнитуры в исходное состояние](#)
- [Инициализация гарнитуры для восстановления заводских настроек](#)

Технические характеристики

[Технические характеристики](#)

Беспроводная стереофоническая гарнитура
WI-C100

Возможности функции Bluetooth

В гарнитуре используется беспроводная технология Bluetooth, которая позволяет вам выполнять следующее.

Прслушивание музыки

Вы можете прослушивать музыку по беспроводной сети со смартфона или музыкального проигрывателя и т. д.



Разговор по телефону

Вы можете совершать вызовы и принимать их с помощью функции “Свободные руки”, оставив ваш смартфон или мобильный телефон в сумке или кармане.



Беспроводная стереофоническая гарнитура
WI-C100

О голосовом уведомлении

В соответствии с заводскими настройками вы услышите на гарнитуре голосовое уведомление на английском языке в следующих ситуациях. Содержимое голосового уведомления указано в скобках.

Можно изменить язык голосового уведомления и включить/выключить голосовые уведомления с помощью приложения "Sony | Headphones Connect". Для получения дополнительной информации см. справочное руководство приложения "Sony | Headphones Connect".

https://rd1.sony.net/help/mdr/hpc/h_zz/

- Когда гарнитура включена: "Power on" (питание включено)
- Когда гарнитура выключена: "Power off" (питание выключено)
- При переходе в режим согласования: "Bluetooth pairing" (согласование Bluetooth)
- При установке подключения Bluetooth: "Bluetooth connected" (Bluetooth подключено)
- При отключении Bluetooth: "Bluetooth disconnected" (Bluetooth отключено)
- При просмотре оставшегося заряда батареи: "Battery about XX %" (Уровень батареи около XX %) (значение "XX" указывает примерный оставшийся уровень заряда. Используйте его в качестве грубой оценки.) / "Battery fully charged" (Батарея полностью заряжена)
- При низком уровне оставшегося заряда батареи: "Low battery, please recharge headset" (Низкий уровень заряда батареи, перезарядите гарнитуру)
- При автоматическом выключении из-за низкого уровня заряда батареи: "Please recharge headset. Power off" (Перезарядите гарнитуру. Питание выключено)

Примечание

- Изменение языка голосового уведомления занимает около 4 минут.
- Если голосовое уведомление не слышно после изменения языка голосового уведомления или обновления программного обеспечения, выключите гарнитуру и включите ее заново.

Беспроводная стереофоническая гарнитура
WI-C100

Проверка комплектации

После вскрытия упаковки убедитесь, что все элементы списка имеются в комплекте поставки. Если комплектация неполная, обратитесь к дилеру.

Числа в скобках () указывают количество элементов.

Беспроводная стереофоническая гарнитура

Гибридные насадки из силиконового каучука (SS/M/LL по 2 шт.)

- На момент покупки на левый и правый наушники гарнитуры установлены насадки размера М.
- В зависимости от цвета гарнитуры прилагаются следующие типы насадок.
 - Размер насадок можно определить по количеству пунктирных линий внутри насадок.



Размер SS: 1 линия

Размер M: 3 линии

Размер LL: 5 линий

- Размер насадок можно определить по цвету внутри насадок.



Размер SS: красного цвета

Размер M: зеленого цвета

Размер LL: фиолетового цвета

Примечание

- Насадки являются расходным материалом. Если насадки повреждены или требуют замены, обратитесь к ближайшему дилеру Sony.

Беспроводная стереофоническая гарнитура
WI-C100

Замена насадок

На момент покупки на левый и правый наушники гарнитуры установлены насадки размера М.
Если размер насадок не соответствует размеру ушных каналов, либо если гарнитура неправильно надета, качество звука или характеристики вызова могут не соответствовать ожиданиям.
В любом из этих случаев выполните следующее.

- Убедитесь, что гарнитура правильно надета. Надевайте гарнитуру так, чтобы насадка комфортно находилась как можно глубже в ушном канале.

Гибридные насадки из силиконового каучука

В зависимости от цвета гарнитуры прилагаются следующие типы насадок.

- Размер насадок можно определить по количеству пунктирных линий внутри нижней части насадок.



Размер SS: 1 линия

Размер M: 3 линии

Размер LL: 5 линий

- Размер насадок можно определить по цвету внутри насадок.

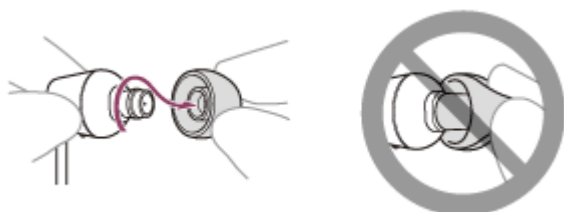


Размер SS: красного цвета

Размер M: зеленого цвета

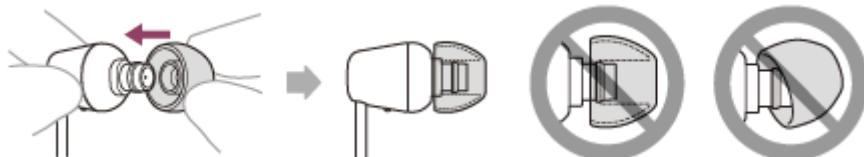
Размер LL: фиолетового цвета

1 Снимите насадку.



При снятии насадки не сжимайте ее кончик.

2 Установите насадку.

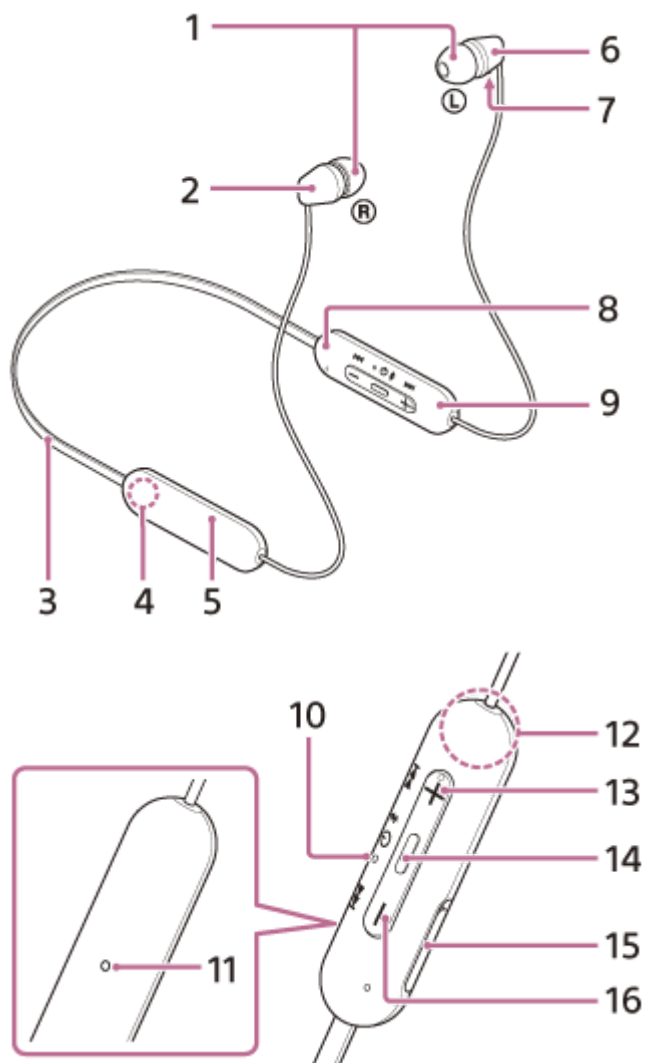


Надежно вставьте насадку до конца. Устанавливайте насадку таким образом, чтобы она была надежно зафиксирована и не перекошена.

5-036-709-71(2) Copyright 2022 Sony Corporation

Беспроводная стереофоническая гарнитура
WI-C100

Расположение и назначение деталей



1. Насадки (левая, правая)
2. Правый наушник
3. Оголовник
4. Метка ® (правый)
5. Встроенная аккумуляторная батарея
6. Левый наушник
7. Тактильная точка
На левом наушнике есть тактильная точка.
8. Отметка ℒ (левый)
На левой промаркированной стороне ℒ (левый) есть тактильная точка.
9. Компонент дистанционного управления
10. Индикатор
Горит оранжевым цветом во время зарядки.
Горит оранжевым цветом для индикации состояния батареи или связи гарнитуры.
11. Микрофон
Улавливает звук голоса при разговоре по телефону.
12. Встроенная антенна
Антенна Bluetooth построена в гарнитуру.

13. Кнопка + / ►► (громкость +/далее)

На кнопке + есть тактильная точка.

14. Кнопка  /  (питание/воспроизведение/вызов)

Используйте для включения/отключения гарнитуры, воспроизведения (или приостановки) музыки или выполнения вызова.

15. Порт USB Type-C®

Подключите гарнитуру к розетке переменного тока через доступный в продаже USB-адаптер переменного тока или к компьютеру с помощью доступного в продаже кабеля USB Type-C, чтобы зарядить гарнитуру.

16. Кнопка – / ◀◀ (громкость –/назад)

См. также

- [Об индикаторе](#)
- [Проверка оставшегося заряда батареи](#)

Беспроводная стереофоническая гарнитура
WI-C100

Об индикаторе

С помощью индикатора можно проверить различные состояния гарнитуры.

● : загорается синим / ● : загорается оранжевым / -: выключается

Включение

● - ● (мигает два раза синим)

В этом случае, когда заряд батареи составляет 20% или меньше (требуется зарядка), индикатор мигает следующим образом.

● - ● - ● (непрерывно медленно мигает оранжевым в течение приблизительно 15 секунд)
Для получения дополнительной информации см. раздел [“Проверка оставшегося заряда батареи”](#).

Выключение

● (загорается синим приблизительно на 2 секунды)

Когда уровень заряда батареи становится низким

● - ● - ● (непрерывно медленно мигает оранжевым в течение приблизительно 15 секунд)

Зарядка

- Во время зарядки

● (горит оранжевым)

Индикатор выключается после завершения зарядки.

- Аномальная температура

● ● - - ● ● - - (непрерывно мигает по два раза оранжевым)

- Аномальная зарядка

● - - ● - - (непрерывно медленно мигает оранжевым)

Функция Bluetooth

- Режим регистрации (согласование) устройства

● ● - - ● ● - - (непрерывно мигает по два раза синим)

- Не подключено

● - - ● - - ● - - (непрерывно мигает синим с интервалом около 1 секунды)

- Процесс подключения завершен

● ● ● ● ● ● ● ● (непрерывно быстро мигает синим в течение приблизительно 5 секунд)

- Подключено







● - - - - - ● - - - - - (непрерывно мигает синим с интервалом приблизительно 5 секунд)

- Входящий вызов

● ● ● ● ● ● ● ● (непрерывно быстро мигает синим)

Индикация отсутствия или наличия подключения автоматически выключается по истечении определенного времени. При выполнении каких-либо операций они снова начинают мигать в течение некоторого времени. Когда уровень заряда батареи становится низким, индикатор начинает мигать оранжевым цветом.

Другое

- Обновление программного обеспечения
 --  -- (непрерывно медленно мигает синим)
- Инициализация выполнена
    (мигает 4 раза синим)

Для получения дополнительной информации см. раздел [“Инициализация гарнитуры для восстановления заводских настроек”](#).

См. также

- [Проверка оставшегося заряда батареи](#)
- [Инициализация гарнитуры для восстановления заводских настроек](#)

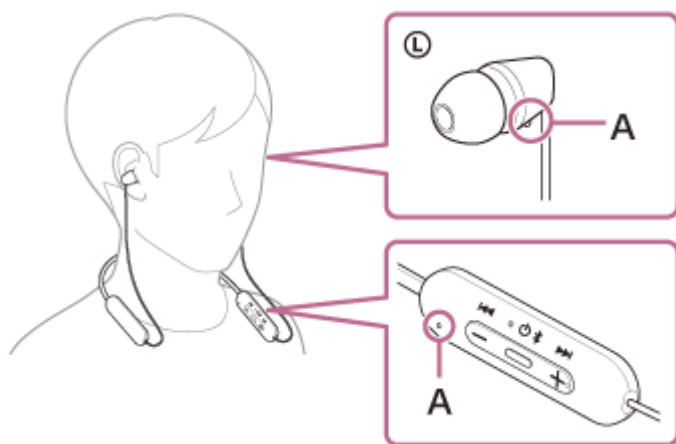
5-036-709-71(2) Copyright 2022 Sony Corporation

Беспроводная стереофоническая гарнитура
WI-C100

Ношение гарнитуры

1 Наденьте гарнитуру.

Поместите оголовник вокруг шеи так, чтобы метка **L** (левый) находилась слева, а метка **R** (правый) — справа. На левой промаркированной стороне **L** (левый) есть тактильная точка. Вставьте левый и правый наушники в уши. Перемещайте оголовник и левый и правый наушники вверх, вниз, влево и вправо, чтобы настроить положение наиболее плотного прилегания.



A: тактильная точка

Для обеспечения надлежащего качества звука, вызовов и др.

Если размер насадок не соответствует размеру ушных каналов, либо если гарнитура неправильно надета, качество звука или характеристики вызова могут не соответствовать ожиданиям.

В любом из этих случаев выполните следующее.

- Убедитесь, что гарнитура правильно надета. Надевайте гарнитуру так, чтобы насадка комфортно находилась как можно глубже в ушном канале.

См. также

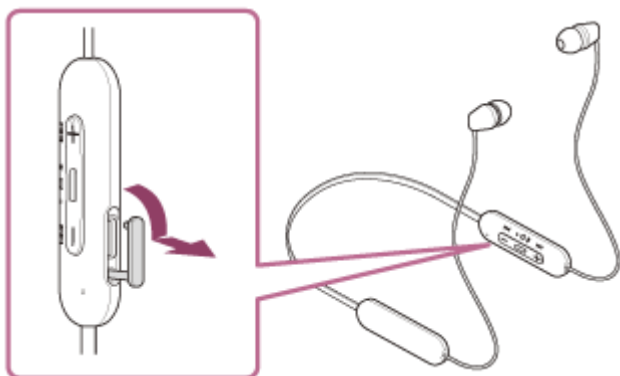
- [Возможности приложения “Sony | Headphones Connect”](#)

Беспроводная стереофоническая гарнитура
WI-C100

Зарядка гарнитуры

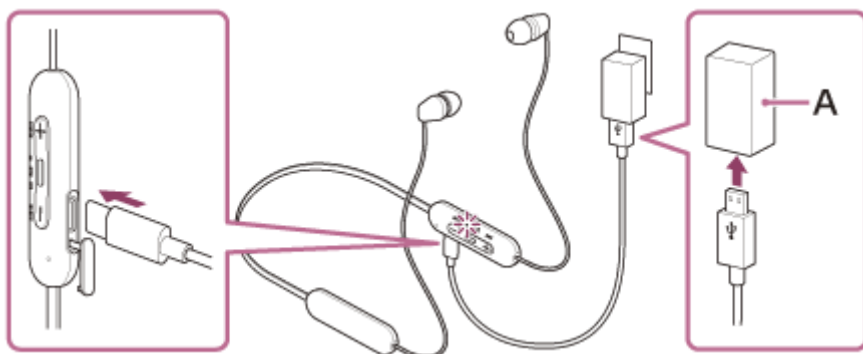
В гарнитуре используется встроенная литий-ионная аккумуляторная батарея. Перед использованием гарнитуры используйте доступный в продаже кабель USB Type-C для зарядки.

1 Откройте заглушку порта USB Type-C.



2 Подключите гарнитуру к розетке переменного тока.

Используйте доступный в продаже кабель USB Type-C и USB-адаптер переменного тока.

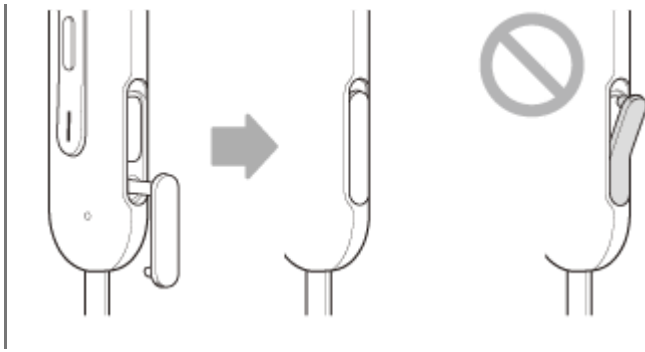


A: USB-адаптер переменного тока

- Индикатор (оранжевый) гарнитуры горит.
- Зарядка завершается приблизительно через 3 часа (*), после этого индикатор автоматически гаснет.

* Время, необходимое для полного заряда полностью разряженной батареи. Время зарядки может отличаться в зависимости от условий использования.

После завершения зарядки отключите кабель USB Type-C, затем плотно закройте заглушку порта USB Type-C для предотвращения попадания в гарнитуру воды или пыли.



Требования к системе для зарядки батареи с помощью USB

USB-адаптер переменного тока

Доступный в продаже USB-адаптер переменного тока, поддерживающий выходной ток 0,5 А (500 мА) или более

Доступный в продаже кабель USB

Кабель USB Type-C (с поддержкой стандартов USB)

Персональный компьютер

Персональный компьютер со стандартным портом USB

- Мы не гарантируем работу на всех компьютерах.
- Работа на созданных самостоятельно или в домашних условиях компьютерах не гарантируется.

Совет

- Гарнитуру можно также зарядить, подключив ее к работающему компьютеру с помощью доступного в продаже кабеля USB Type-C.
- Если зарядка начинается, когда гарнитура включена, гарнитура автоматически выключится.

Примечание

- Зарядка может не выполняться в зависимости от типа кабеля USB Type-C.
- Зарядка может не выполняться в зависимости от типа USB-адаптера переменного тока.
- Когда гарнитура подключена к розетке или компьютеру, все операции, например включение гарнитуры, регистрация или подключение к устройствам Bluetooth, а также воспроизведение музыки, будут недоступны.
- Гарнитура не будет заряжаться, если компьютер перейдет в режим ожидания (сна) или режим гибернации. В этом случае измените настройки компьютера и начните зарядку заново.
- Если гарнитура не используется в течение длительного времени, время работы от аккумуляторной батареи может снизиться. Однако время работы батареи увеличится после выполнения зарядки и разрядки несколько раз. Если гарнитура хранится в течение длительного времени, заряжайте ее батарею каждые 6 месяцев для предотвращения чрезмерной разрядки батареи.
- Если гарнитура не использовалась в течение длительного времени, зарядка батареи может занять больше времени.
- В случае обнаружения проблемы гарнитурой в следующих случаях во время зарядки мигает индикатор (оранжевый). В этом случае выполните зарядку снова в диапазоне температур зарядки. Если проблема не была устранена, обратитесь к ближайшему дилеру Sony.
 - Температура окружающей среды выходит за рамки диапазона температуры зарядки от 5 °C до 35 °C.
 - Имеется неисправность аккумуляторной батареи.
- Если гарнитура не используется в течение длительного времени, индикатор (оранжевый) может сразу не загореться при зарядке гарнитуры. Подождите немного, пока индикатор не загорится.
- Если время работы от встроенной аккумуляторной батареи значительно уменьшилось, батарею следует заменить. Обратитесь к ближайшему дилеру Sony.

- Не подвергайте гарнитуру экстремальным перепадам температуры, воздействию прямых солнечных лучей, влаги, песка, пыли или электрическому воздействию. Никогда не оставляйте гарнитуру в автомобиле, припаркованном на солнце.
- При подключении гарнитуры к компьютеру подключайте гарнитуру напрямую с помощью кабеля USB Type-C. Зарядка не будет нормально выполнена при подключении через какие-либо устройства, например, USB-концентратор.

Беспроводная стереофоническая гарнитура
WI-C100

Доступное время работы

Доступное время работы гарнитуры при полностью заряженной батарее составляет:

Подключение Bluetooth

Время воспроизведения музыки (AAC): макс. 25 часов

Время воспроизведения музыки (SBC): макс. 20 часов

- Возможно воспроизведение музыки в течение 60 минут после 10 минут зарядки.

Время работы в режиме коммуникации: макс. 15 часов

Совет

- С помощью приложения “Sony | Headphones Connect” можно проверить, какой кодек используется для подключения, или переключить функцию DSEE.

Примечание

- Время работы может отличаться от указанного выше в зависимости от настроек функций и условий использования гарнитуры.
- Если вы задали следующие функции, доступное время работы батареи будет меньше, чем указано выше.
 - DSEE
 - Эквалайзер

Если вы настроили эквалайзер и DSEE одновременно, доступное время работы батареи сократится.

См. также

- [Поддерживаемые кодеки](#)
- [О функции DSEE](#)
- [Возможности приложения “Sony | Headphones Connect”](#)

Беспроводная стереофоническая гарнитура
WI-C100

Проверка оставшегося заряда батареи

Можно проверить оставшийся заряд аккумуляторной батареи.

Если включить гарнитуру, вы услышите голосовое уведомление об оставшемся уровне заряда батареи. “Battery about XX %” (Уровень батареи около XX %) (значение “XX” указывает приблизительный оставшийся уровень заряда.)

“Battery fully charged” (Батарея полностью заряжена)

В некоторых случаях оставшийся уровень заряда, указанный голосовым уведомлением, может отличаться от фактического значения оставшегося заряда. Используйте его в качестве грубой оценки.

Если при включении гарнитуры оставшийся уровень заряда составляет 20% или ниже, то в течение приблизительно 15 секунд будет также мигать индикатор (оранжевый).

При низком уровне оставшегося заряда батареи

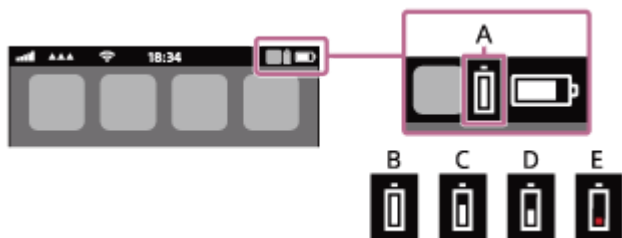
Звучит звуковой сигнал и цвет работающего индикатора (синий) становится оранжевым. Если вы услышите сообщение голосового уведомления “Low battery, please recharge headset” (Низкий уровень заряда батареи, перезарядите гарнитуру), зарядите гарнитуру как можно скорее.

Когда батарея полностью разряжена, раздаётся звуковой сигнал, звучит голосовое уведомление “Please recharge headset. Power off” (Перезарядите гарнитуру. Питание выключено) и гарнитура автоматически выключается.

При использовании iPhone или iPod touch

Если гарнитура подключена к iPhone или iPod touch с помощью подключения HFP (Hands-free Profile) Bluetooth, отобразится значок, указывающий оставшийся заряд батареи гарнитуры на экране iPhone или iPod touch.

Положение дисплея приводится в качестве примера.



A: оставшийся заряд батареи гарнитуры

B: от 100% до 70%

C: от 70% до 50%

D: от 50% до 20%

E: 20% или менее (требуется зарядить)

Оставшийся заряд батареи гарнитуры будет отображаться в виджете iPhone или iPod touch, которые работают в системе iOS 11 или более поздних версий.

Дополнительные сведения см. в инструкции по эксплуатации, прилагаемой к iPhone или iPod touch.

В некоторых случаях отображаемый уровень оставшегося заряда может отличаться от фактического уровня заряда. Используйте его в качестве грубой оценки.

При использовании смартфона Android™ (с ОС 8.1 или более поздних версий)

Когда гарнитура подключена к смартфону Android с помощью подключения HFP Bluetooth, выберите [Settings] - [Device connection] - [Bluetooth] для отображения уровня оставшегося заряда батареи гарнитуры (“100%”, “70%”, “50%” или “20%”) в столбце подключенного устройства Bluetooth на экране смартфона. Указанная выше процедура приводится в качестве примера. Для получения дополнительной информации см. инструкцию по эксплуатации, прилагаемую к смартфону Android.

В некоторых случаях отображаемый уровень оставшегося заряда может отличаться от фактического уровня заряда. Используйте его в качестве грубой оценки.

Совет

- Можно также проверить оставшийся заряд батареи гарнитуры с помощью приложения “Sony | Headphones Connect”. Смартфоны Android и iPhone/iPod touch поддерживают это приложение.

Примечание

- Если гарнитура и смартфон не подключены с помощью HFP, уровень оставшегося заряда батареи будет отображаться некорректно.
- Оставшийся уровень заряда батареи может отображаться неправильно сразу после обновления программного обеспечения или если гарнитура не использовалась в течение длительного времени. В этом случае зарядите и разрядите батарею несколько раз для правильного отображения оставшегося уровня заряда.

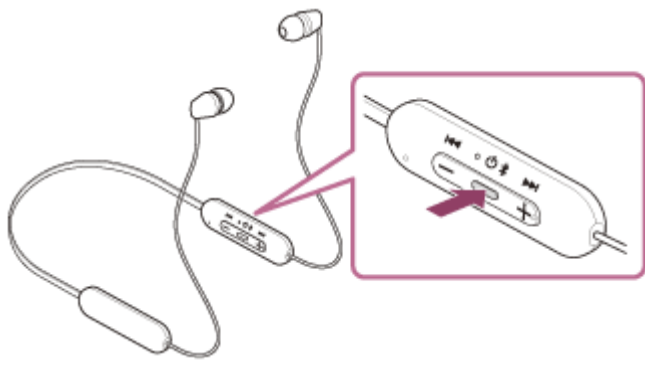
См. также

- [Об индикаторе](#)
- [Возможности приложения “Sony | Headphones Connect”](#)

Беспроводная стереофоническая гарнитура
WI-C100

Включение гарнитуры

- 1 Нажмите и удерживайте кнопку  (питание) в течение 2 секунд, пока индикатор (синий) не начнет мигать.



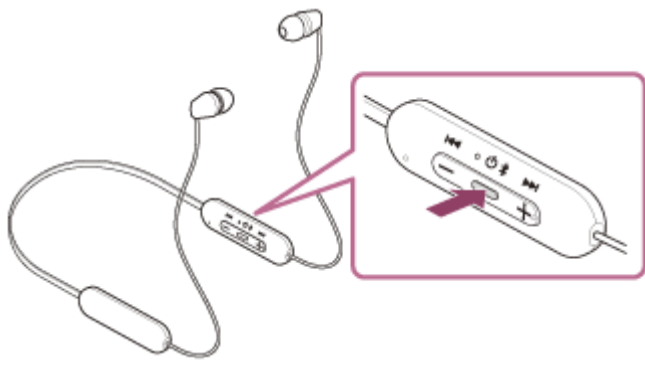
См. также

- [Выключение гарнитуры](#)

Беспроводная стереофоническая гарнитура
WI-C100

Выключение гарнитуры

- 1 Нажмите и удерживайте кнопку  (питание) в течение 2 секунд, пока индикатор (синий) не выключится.



Совет

- Вы также можете выключить гарнитуру с помощью приложения “Sony | Headphones Connect”.

См. также

- [Включение гарнитуры](#)
- [Возможности приложения “Sony | Headphones Connect”](#)

Беспроводная стереофоническая гарнитура
WI-C100

Установка беспроводного соединения с устройствами Bluetooth

Можно прослушивать музыку и совершать звонки с использованием функции “Свободные руки” с помощью беспроводной гарнитуры благодаря функции Bluetooth устройства Bluetooth.

Согласование

Для использования функции Bluetooth оба подключенных устройства должны быть заранее зарегистрированы. Операция по регистрации устройства называется “согласованием”.

Выполните согласование гарнитуры и устройства вручную.

Подключение к согласованному устройству

После выполнения согласования устройства повторное согласование не требуется. Подключитесь к уже согласованным с гарнитурой устройствам с помощью способа, требуемого для каждого устройства.

См. также

- [Согласование и подключение со смартфоном Android](#)
- [Согласование и подключение к iPhone](#)
- [Согласование и подключение к компьютеру \(Windows® 10\)](#)
- [Согласование и подключение к компьютеру \(Windows 8.1\)](#)
- [Согласование и подключение к компьютеру \(Mac\)](#)
- [Согласование и подключение к устройству Bluetooth](#)
- [Подключение к согласованному смартфону Android](#)
- [Подключение к согласованному iPhone](#)
- [Подключение к согласованному компьютеру \(Windows 10\)](#)
- [Подключение к согласованному компьютеру \(Windows 8.1\)](#)
- [Подключение к согласованному компьютеру \(Mac\)](#)
- [Подключение к согласованному устройству Bluetooth](#)


Беспроводная стереофоническая гарнитура
WI-C100

Подключение к приложению “Sony | Headphones Connect”

Запустите приложение “Sony | Headphones Connect” на смартфоне Android/устройстве iPhone, чтобы подключить гарнитуру к смартфону или iPhone. Для получения дополнительной информации см. справочное руководство приложения “Sony | Headphones Connect”.

https://rd1.sony.net/help/mdr/hpc/h_zz/



Sony Headphones Connect 

Примечание

- При подключении с помощью приложения “Sony | Headphones Connect” соединение с некоторыми смартфонами и устройствами iPhone, возможно, будет нестабильным. В этом случае для подключения гарнитуры следуйте процедурам в разделах “Подключение к согласованному смартфону Android ” или “Подключение к согласованному iPhone ”.

См. также

- [Подключение к согласованному смартфону Android](#)
- [Подключение к согласованному iPhone](#)
- [Возможности приложения “Sony | Headphones Connect”](#)
- [Установка приложения “Sony | Headphones Connect”](#)

Беспроводная стереофоническая гарнитура
WI-C100

Согласование и подключение со смартфоном Android


Операция по регистрации устройства, которое вы хотите подключить, называется “согласованием”. Перед тем как использовать какое-либо устройство с гарнитурой впервые, выполните согласование.

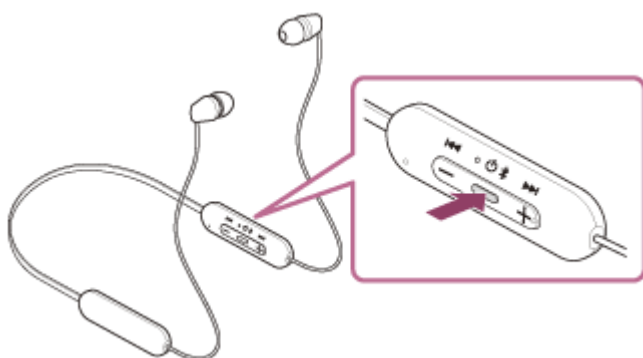
Перед выполнением этого действия проверьте следующее:

- Смартфон Android располагается в пределах 1 м от гарнитуры.
- Батарея гарнитуры имеет достаточный заряд.
- Инструкция по эксплуатации смартфона Android находится под рукой.

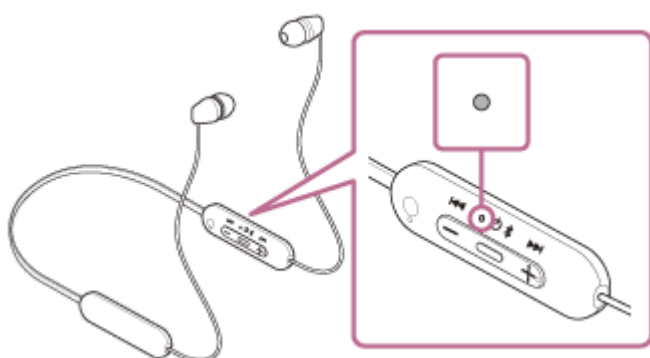
1 Войдите в режим согласования гарнитуры.

Включите гарнитуру при согласовании гарнитуры с устройством в первый раз после покупки или после инициализации гарнитуры (гарнитура не содержит информации согласования). Гарнитура автоматически перейдет в режим согласования. В этом случае перейдите к шагу 2.

При согласовании второго и последующих устройств (гарнитура уже содержит информацию о согласовании с другими устройствами) нажмите и удерживайте кнопку  (питание) приблизительно в течение 5 секунд, чтобы войти в режим согласования вручную.



Индикатор (синий) мигает сериями по два раза. Вы услышите голосовое уведомление “Bluetooth pairing” (согласование Bluetooth).



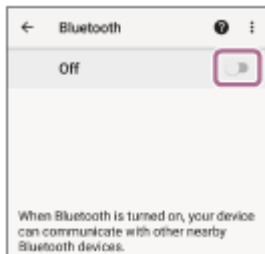
2 Разблокируйте экран смартфона Android, если он заблокирован.

3 Выполните поиск гарнитуры на смартфоне Android.

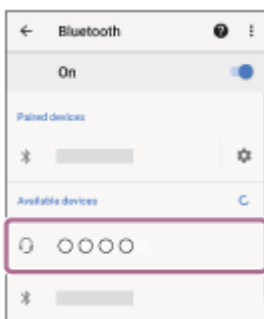
1. Выберите [Settings] - [Device connection] - [Bluetooth].



2. Нажмите переключатель, чтобы включить функцию Bluetooth.



4 Коснитесь [WI-C100].



Если требуется введение кода доступа (*), введите “0000”.

Гарнитура и смартфон будут согласованы и подключены друг к другу.

Вы услышите голосовое уведомление “Bluetooth connected” (Bluetooth подключено).

Если подключение отсутствует, см. раздел [“Подключение к согласованному смартфону Android”](#).

Если [WI-C100] не отображается на экране смартфона Android, повторите действия с начала шага 3 .

* Код связи может называться “Код доступа”, “PIN-код”, “PIN-номер” или “Пароль”.

Совет

- Указанная выше процедура приводится в качестве примера. Дополнительные сведения см. в инструкции по эксплуатации, прилагаемой к смартфону Android.
- Для удаления всей информации о согласовании Bluetooth см. раздел [“Инициализация гарнитуры для восстановления заводских настроек”](#).

Примечание

- Если согласование не было установлено в течение 5 минут, режим согласования отменяется и гарнитура выключается. В этом случае начните процедуру снова с шага 1 .
- Если устройства Bluetooth согласованы, выполнять согласование повторно не требуется, кроме следующих случаев.
 - Информация о согласовании была удалена после ремонта и т. д.
 - Если согласуется 9-е устройство.
Согласование гарнитуры можно выполнить максимум с 8 устройствами. Если новое устройство согласуется после выполнения согласования с 8 устройствами, информация о регистрации устройства, которое согласовывалось ранее всего, будет заменена информацией нового устройства.
 - Если информация о согласовании гарнитуры удалена с устройства Bluetooth.
 - Если гарнитура инициализирована.
Вся информация о согласовании будет удалена. В этом случае удалите информацию о согласовании с гарнитурой с подключенного устройства и выполните согласование снова.

- Гарнитуру можно согласовать с несколькими устройствами, но одновременно можно воспроизводить музыку только с 1 согласованного устройства.

См. также

- [Установка беспроводного соединения с устройствами Bluetooth](#)
- [Подключение к согласованному смартфону Android](#)
- [Прослушивание музыки с устройства через подключение Bluetooth](#)
- [Отключение соединения Bluetooth \(после использования\)](#)
- [Инициализация гарнитуры для восстановления заводских настроек](#)

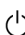
5-036-709-71(2) Copyright 2022 Sony Corporation

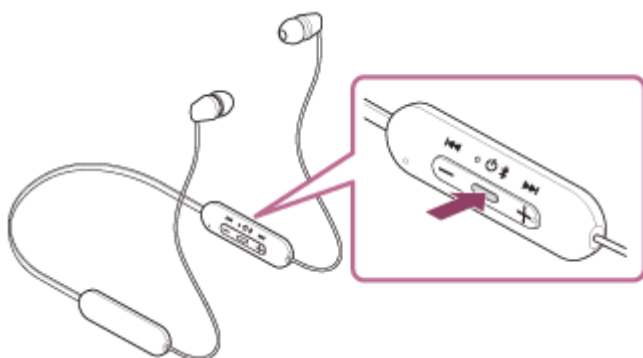
Беспроводная стереофоническая гарнитура
WI-C100

Подключение к согласованному смартфону Android

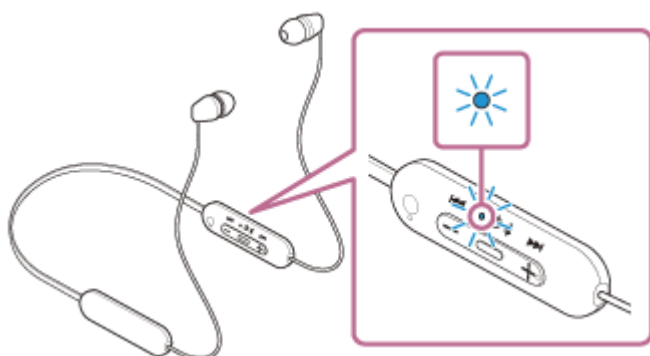
1 Разблокируйте экран смартфона Android, если он заблокирован.

2 Включите гарнитуру.

Нажмите и удерживайте кнопку  (питание) в течение примерно 2 секунд.



Вы услышите голосовое уведомление "Power on" (питание включено). После снятия пальца с кнопки индикатор (синий) продолжает мигать.

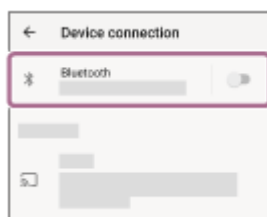


Если гарнитура автоматически подключилась к последнему подключенному устройству, вы услышите голосовое уведомление "Bluetooth connected" (Bluetooth подключено).

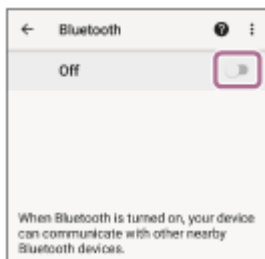
Проверьте состояние подключения на смартфоне Android. Если подключения нет, перейдите к шагу **3**.

3 Отобразите устройства, согласованные со смартфоном Android.

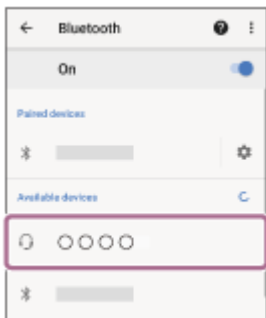
1. Выберите [Settings] - [Device connection] - [Bluetooth].



2. Нажмите переключатель, чтобы включить функцию Bluetooth.



4 Коснитесь [WI-C100].



Вы услышите голосовое уведомление “Bluetooth connected” (Bluetooth подключено).

Совет

- Указанная выше процедура приводится в качестве примера. Дополнительные сведения см. в инструкции по эксплуатации, прилагаемой к смартфону Android.

Примечание

- Если последнее подключенное устройство Bluetooth расположено рядом с гарнитурой, гарнитура может подключиться к устройству автоматически просто при включении гарнитур. В этом случае отключите функцию Bluetooth на последнем подключенном устройстве или выключите питание.
- Если вы не можете подключить смартфон к гарнитуре, удалите с него информацию о согласовании с гарнитурой и выполните согласование заново. Для получения информации об операциях на смартфоне см. инструкцию по эксплуатации, прилагаемую к смартфону.

См. также

- [Установка беспроводного соединения с устройствами Bluetooth](#)
- [Согласование и подключение со смартфоном Android](#)
- [Прослушивание музыки с устройства через подключение Bluetooth](#)
- [Отключение соединения Bluetooth \(после использования\)](#)

Беспроводная стереофоническая гарнитура
WI-C100

Согласование и подключение к iPhone


Операция по регистрации устройства, которое вы хотите подключить, называется “согласованием”. Перед тем как использовать какое-либо устройство с гарнитурой впервые, выполните согласование.

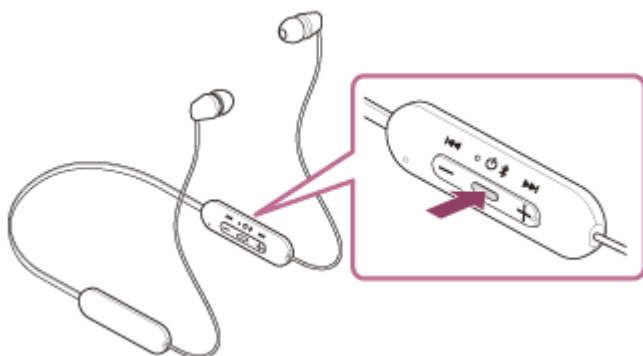
Перед выполнением этого действия проверьте следующее:

- iPhone располагается в пределах 1 м от гарнитуры.
- Батарея гарнитуры имеет достаточный заряд.
- Инструкция по эксплуатации iPhone находится под рукой.

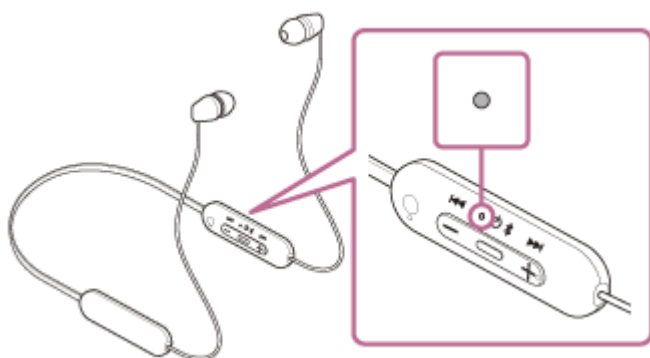
1 Войдите в режим согласования гарнитуры.

Включите гарнитуру при согласовании гарнитуры с устройством в первый раз после покупки или после инициализации гарнитуры (гарнитура не содержит информации согласования). Гарнитура автоматически перейдет в режим согласования. В этом случае перейдите к шагу 2.

При согласовании второго и последующих устройств (гарнитура уже содержит информацию о согласовании с другими устройствами) нажмите и удерживайте кнопку  (питание) приблизительно в течение 5 секунд, чтобы войти в режим согласования вручную.



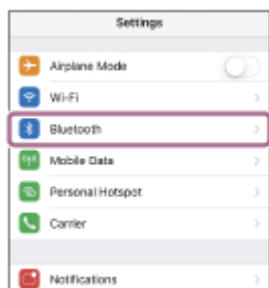
Индикатор (синий) мигает сериями по два раза. Вы услышите голосовое уведомление “Bluetooth pairing” (согласование Bluetooth).



2 Разблокируйте экран iPhone, если он заблокирован.

3 Выполните поиск гарнитуры на iPhone.

1. Выберите [Settings].
2. Коснитесь [Bluetooth].



3. Нажмите переключатель, чтобы включить функцию Bluetooth.



4 Коснитесь [WI-C100].



Если требуется введение кода доступа (*), введите “0000”.

Гарнитура и iPhone будут согласованы и подключены друг к другу.

Вы услышите голосовое уведомление “Bluetooth connected” (Bluetooth подключено).

Если подключение отсутствует, см. [“Подключение к согласованному iPhone”](#).

Если [WI-C100] не отображается на дисплее iPhone, повторите действия с начала шага **3**.

* Код связи может называться “Код доступа”, “PIN-код”, “PIN-номер” или “Пароль”.

Совет

- Указанная выше процедура приводится в качестве примера. Дополнительные сведения см. в инструкции по эксплуатации, прилагаемой к iPhone.
- Для удаления всей информации о согласовании Bluetooth см. раздел [“Инициализация гарнитуры для восстановления заводских настроек”](#).

Примечание

- Если согласование не было установлено в течение 5 минут, режим согласования отменяется и гарнитура выключается. В этом случае начните процедуру снова с шага **1**.
- Если устройства Bluetooth согласованы, выполнять согласование повторно не требуется, кроме следующих случаев.
 - Информация о согласовании была удалена после ремонта и т. д.
 - Если согласуется 9-е устройство.
Согласование гарнитуры можно выполнить максимум с 8 устройствами. Если новое устройство согласуется после выполнения согласования с 8 устройствами, информация о регистрации устройства, которое согласовывалось ранее всего, будет заменена информацией нового устройства.
 - Если информация о согласовании гарнитуры удалена с устройства Bluetooth.
 - Если гарнитура инициализирована.
Вся информация о согласовании будет удалена. В этом случае удалите информацию о согласовании с гарнитурой с подключенного устройства и выполните согласование снова.

- Гарнитуру можно согласовать с несколькими устройствами, но одновременно можно воспроизводить музыку только с 1 согласованного устройства.

См. также


- [Установка беспроводного соединения с устройствами Bluetooth](#)
- [Подключение к согласованному iPhone](#)
- [Прослушивание музыки с устройства через подключение Bluetooth](#)
- [Отключение соединения Bluetooth \(после использования\)](#)
- [Инициализация гарнитуры для восстановления заводских настроек](#)

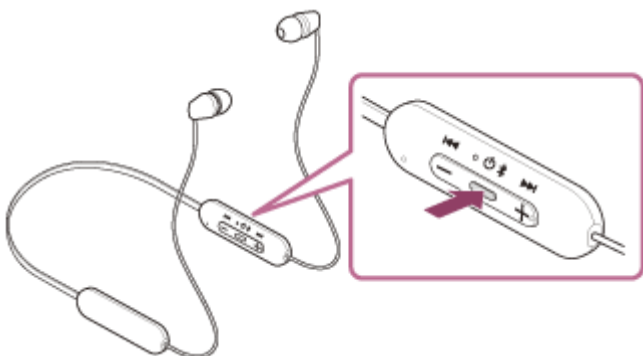
Беспроводная стереофоническая гарнитура
WI-C100

Подключение к согласованному iPhone

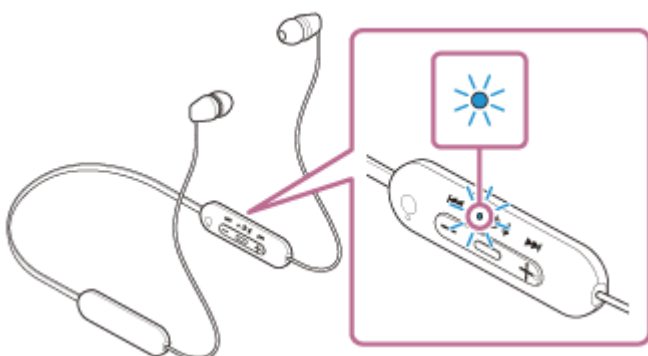
1 Разблокируйте экран iPhone, если он заблокирован.

2 Включите гарнитуру.

Нажмите и удерживайте кнопку  (питание) в течение примерно 2 секунд.



Вы услышите голосовое уведомление “Power on” (питание включено). После снятия пальца с кнопки индикатор (синий) продолжает мигать.

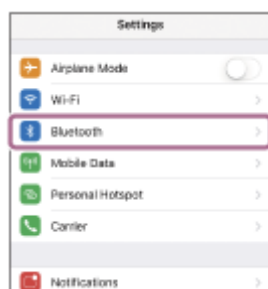


Если гарнитура автоматически подключилась к последнему подключенному устройству, вы услышите голосовое уведомление “Bluetooth connected” (Bluetooth подключено).

Проверьте состояние подключения на iPhone. Если подключения нет, перейдите к шагу **3**.

3 Отобразите устройства, согласованные с iPhone.

1. Выберите [Settings].
2. Коснитесь [Bluetooth].



3. Нажмите переключатель, чтобы включить функцию Bluetooth.



4 Коснитесь [WI-C100].



Вы услышите голосовое уведомление “Bluetooth connected” (Bluetooth подключено).

Совет

- Указанная выше процедура приводится в качестве примера. Дополнительные сведения см. в инструкции по эксплуатации, прилагаемой к iPhone.

Примечание

- Если последнее подключенное устройство Bluetooth расположено рядом с гарнитурой, гарнитура может подключиться к устройству автоматически просто при включении гарнитур. В этом случае отключите функцию Bluetooth на последнем подключенном устройстве или выключите питание.
- Если вы не можете подключить iPhone к гарнитуре, удалите с iPhone информацию о согласовании с гарнитурой и выполните согласование заново. Для получения информации об операциях на устройстве iPhone см. инструкцию по эксплуатации, прилагаемую к устройству iPhone.

См. также

- [Установка беспроводного соединения с устройствами Bluetooth](#)
- [Согласование и подключение к iPhone](#)
- [Прослушивание музыки с устройства через подключение Bluetooth](#)
- [Отключение соединения Bluetooth \(после использования\)](#)

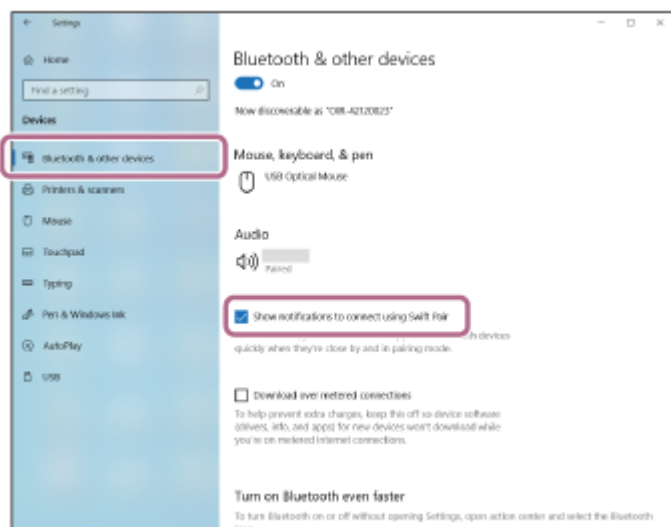
Беспроводная стереофоническая гарнитура
WI-C100

Согласование и подключение к компьютеру (Windows® 10)

Операция по регистрации устройства, которое вы хотите подключить, называется “согласованием”. Перед тем как использовать какое-либо устройство с гарнитурой впервые, выполните согласование.


Перед выполнением этого действия проверьте следующее:

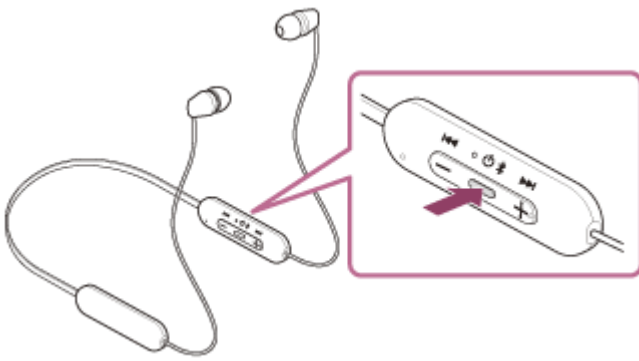
- Ваш компьютер оснащен функцией Bluetooth, поддерживающей подключения для выполнения воспроизведения музыки (A2DP).
- При использовании приложения для видеозвонков на компьютере компьютер имеет функцию Bluetooth, которая поддерживает подключения для вызова (HFP/HSP).
- Компьютер располагается в пределах 1 м от гарнитуры.
- Батарея гарнитуры имеет достаточный заряд.
- Инструкция по эксплуатации компьютера находится под рукой.
- В зависимости от используемого компьютера, возможно, потребуется включить встроенный адаптер Bluetooth. Если вы не знаете, как включить адаптер Bluetooth, или не уверены, имеется ли на используемом компьютере встроенный адаптер Bluetooth, см. инструкцию по эксплуатации, прилагаемую к компьютеру.
- Если вы используете ОС Windows 10 1803 или более позднюю версию, функция быстрого согласования позволит выполнять согласование быстрее и проще. Чтобы использовать функцию быстрого согласования, нажмите кнопку [Start] - [Settings] - [Devices] - [Bluetooth & other devices], а затем выберите [Show notifications to connect using Swift Pair].



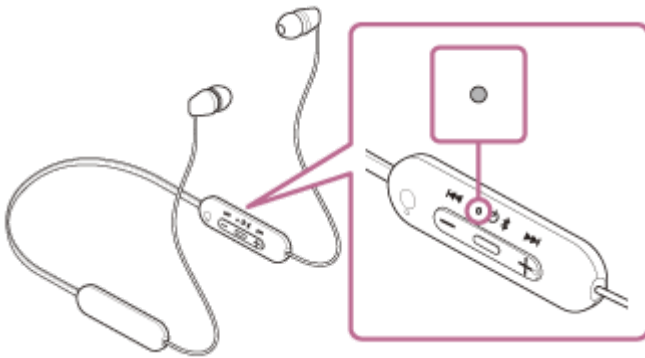
1 Войдите в режим согласования гарнитуры.

Включите гарнитуру при согласовании гарнитуры с устройством в первый раз после покупки или после инициализации гарнитуры (гарнитура не содержит информации согласования). Гарнитура автоматически перейдет в режим согласования. В этом случае перейдите к шагу 2.

При согласовании второго и последующих устройств (гарнитура уже содержит информацию о согласовании с другими устройствами) нажмите и удерживайте кнопку  (питание) приблизительно в течение 5 секунд, чтобы войти в режим согласования вручную.



Индикатор (синий) мигает сериями по два раза. Вы услышите голосовое уведомление “Bluetooth pairing” (согласование Bluetooth).

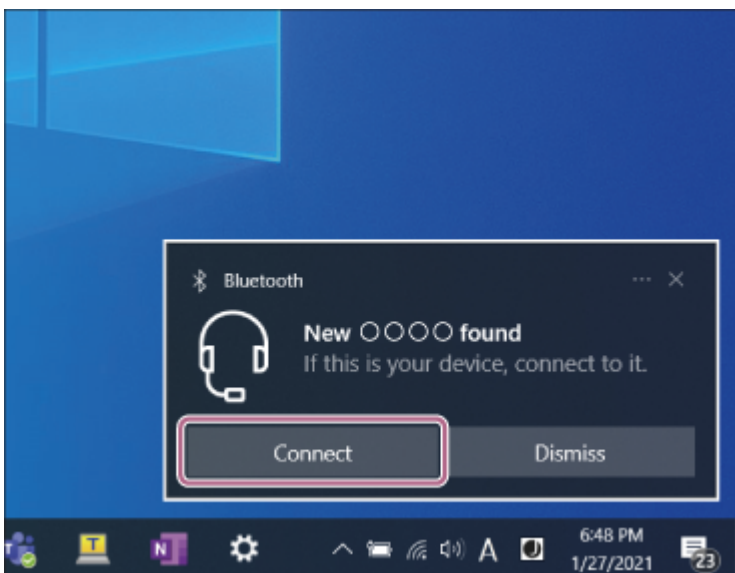


2 Выведите компьютер из спящего режима, если компьютер перешел в режим ожидания (сна) или режим гибернации.

3 Выполните согласование гарнитуры с помощью компьютера.

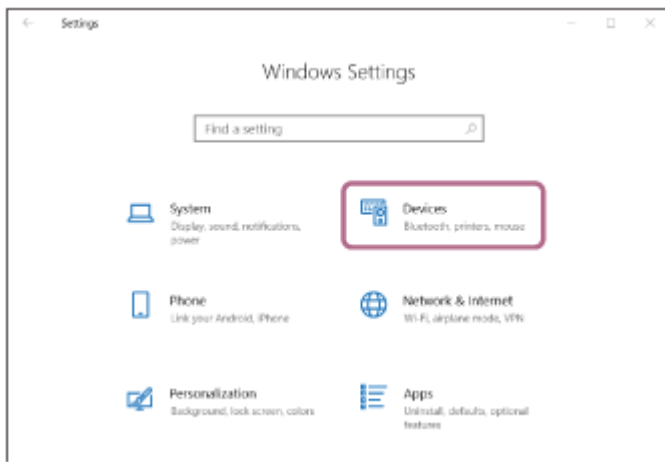
Подключение с помощью функции быстрого согласования

1. Выберите [Connect] в раскрывающемся меню, отображаемом на экране компьютера.

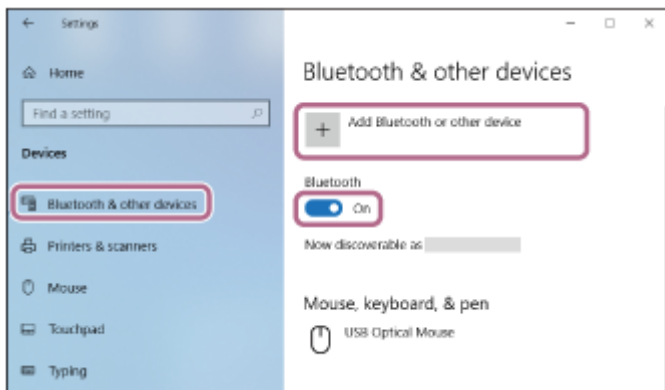


Подключение без функции быстрого согласования

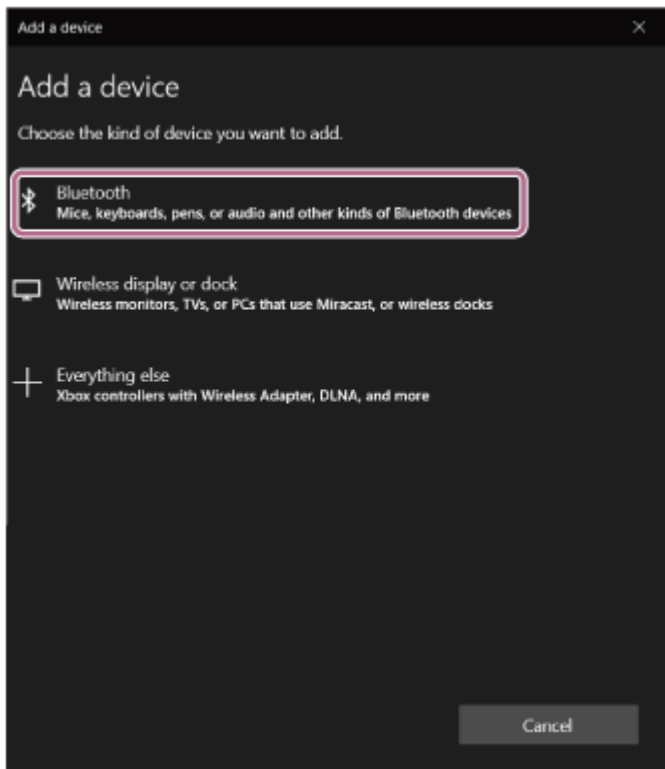
1. Нажмите кнопку [Start], затем [Settings].
2. Нажмите [Devices].



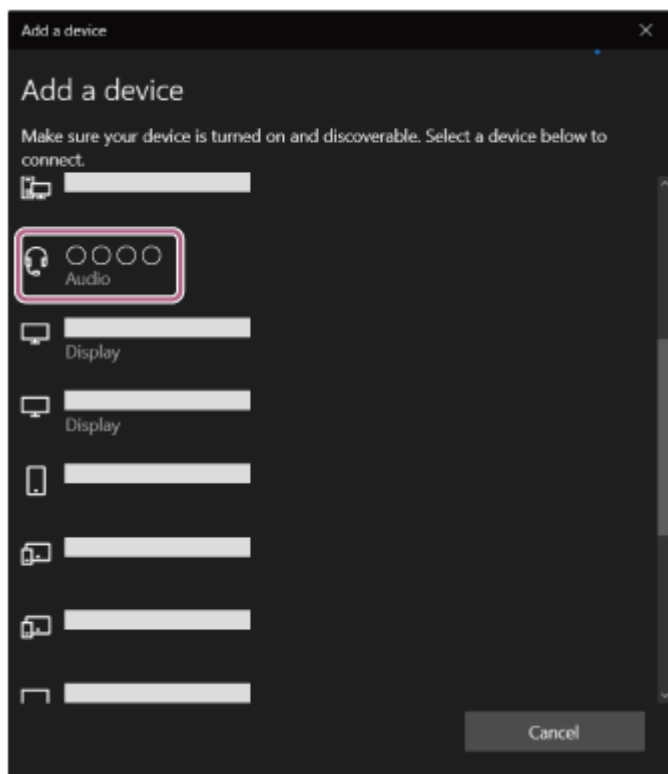
3. Перейдите на вкладку [Bluetooth & other devices], затем нажмите переключатель [Bluetooth], чтобы включить функцию Bluetooth, затем нажмите [Add Bluetooth or other device].



4. Нажмите [Bluetooth].



5. Нажмите [WI-C100].



Если требуется введение кода доступа (*), введите “0000”.

Гарнитура и компьютер будут согласованы и подключены друг к другу.

Вы услышите голосовое уведомление “Bluetooth connected” (Bluetooth подключено).

Если подключение отсутствует, см. раздел [“Подключение к согласованному компьютеру \(Windows 10\)”](#).

Если [WI-C100] не отображается на экране компьютера, повторите действия, начиная с пункта “Подключение без функции быстрого согласования” шага 3 .

* Код связи может называться “Код доступа”, “PIN-код”, “PIN-номер” или “Пароль”.

Совет

- Указанная выше процедура приводится в качестве примера. Дополнительные сведения см. в инструкции по эксплуатации, прилагаемой к компьютеру.
- Для удаления всей информации о согласовании Bluetooth см. раздел [“Инициализация гарнитуры для восстановления заводских настроек”](#).

Примечание

- Если согласование не было установлено в течение 5 минут, режим согласования отменяется и гарнитура выключается. В этом случае начните процедуру снова с шага 1 .
- Если устройства Bluetooth согласованы, выполнять согласование повторно не требуется, кроме следующих случаев.
 - Информация о согласовании была удалена после ремонта и т. д.
 - Если согласуется 9-е устройство.
Согласование гарнитуры можно выполнить максимум с 8 устройствами. Если новое устройство согласуется после выполнения согласования с 8 устройствами, информация о регистрации устройства, которое согласовывалось ранее всего, будет заменена информацией нового устройства.
 - Если информация о согласовании гарнитуры удалена с устройства Bluetooth.
 - Если гарнитура инициализирована.
Вся информация о согласовании будет удалена. В этом случае удалите информацию о согласовании с гарнитурой с подключенного устройства и выполните согласование снова.
- Гарнитуру можно согласовать с несколькими устройствами, но одновременно можно воспроизводить музыку только с 1 согласованного устройства.

См. также

- [Установка беспроводного соединения с устройствами Bluetooth](#)
- [Подключение к согласованному компьютеру \(Windows 10\)](#)
- [Прослушивание музыки с устройства через подключение Bluetooth](#)
- [Выполнение видеовызова на компьютере](#)
- [Отключение соединения Bluetooth \(после использования\)](#)
- [Инициализация гарнитуры для восстановления заводских настроек](#)

5-036-709-71(2) Copyright 2022 Sony Corporation

Беспроводная стереофоническая гарнитура
WI-C100

Согласование и подключение к компьютеру (Windows 8.1)


Операция по регистрации устройства, которое вы хотите подключить, называется “согласованием”. Перед тем как использовать какое-либо устройство с гарнитурой впервые, выполните согласование.

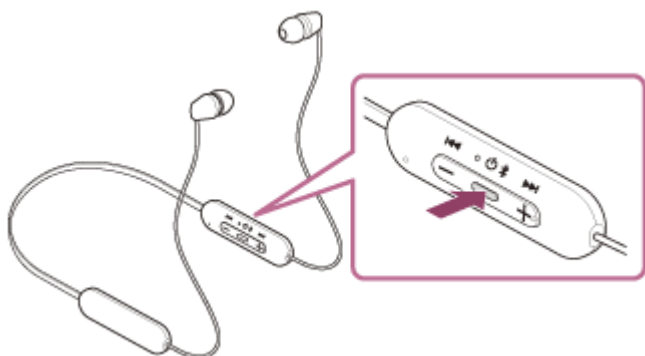
Перед выполнением этого действия проверьте следующее:

- Ваш компьютер оснащен функцией Bluetooth, поддерживающей подключения для выполнения воспроизведения музыки (A2DP).
- При использовании приложения для видеовызовов на компьютере компьютер имеет функцию Bluetooth, которая поддерживает подключения для вызова (HFP/HSP).
- Компьютер располагается в пределах 1 м от гарнитуры.
- Батарея гарнитуры имеет достаточный заряд.
- Инструкция по эксплуатации компьютера находится под рукой.
- В зависимости от используемого компьютера, возможно, потребуется включить встроенный адаптер Bluetooth. Если вы не знаете, как включить адаптер Bluetooth, или не уверены, имеется ли на используемом компьютере встроенный адаптер Bluetooth, см. инструкцию по эксплуатации, прилагаемую к компьютеру.

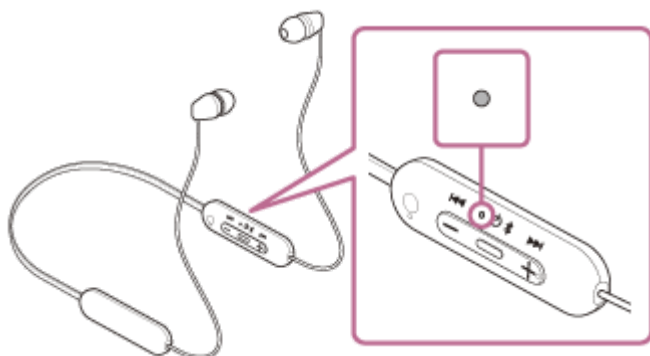
1 Войдите в режим согласования гарнитуры.

Включите гарнитуру при согласовании гарнитуры с устройством в первый раз после покупки или после инициализации гарнитуры (гарнитура не содержит информации согласования). Гарнитура автоматически перейдет в режим согласования. В этом случае перейдите к шагу 2.

При согласовании второго и последующих устройств (гарнитура уже содержит информацию о согласовании с другими устройствами) нажмите и удерживайте кнопку  (питание) приблизительно в течение 5 секунд, чтобы войти в режим согласования вручную.



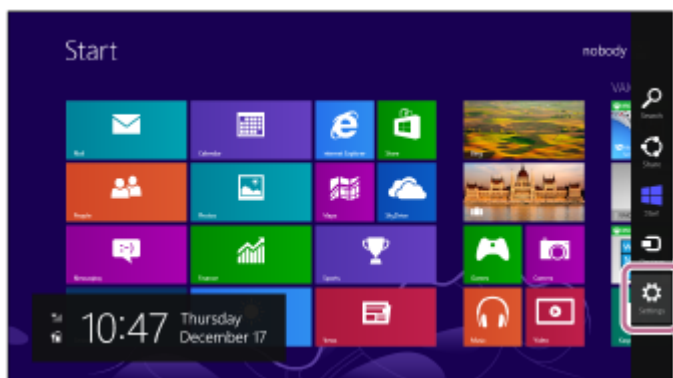
Индикатор (синий) мигает сериями по два раза. Вы услышите голосовое уведомление “Bluetooth pairing” (согласование Bluetooth).



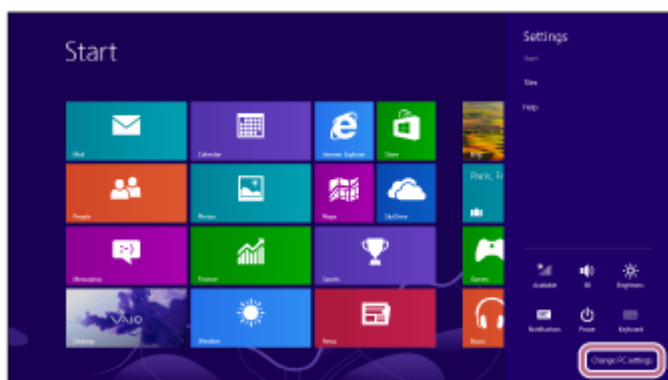
2 Выведите компьютер из спящего режима, если компьютер перешел в режим ожидания (сна) или режим гибернации.

3 Выполните согласование гарнитуры с помощью компьютера.

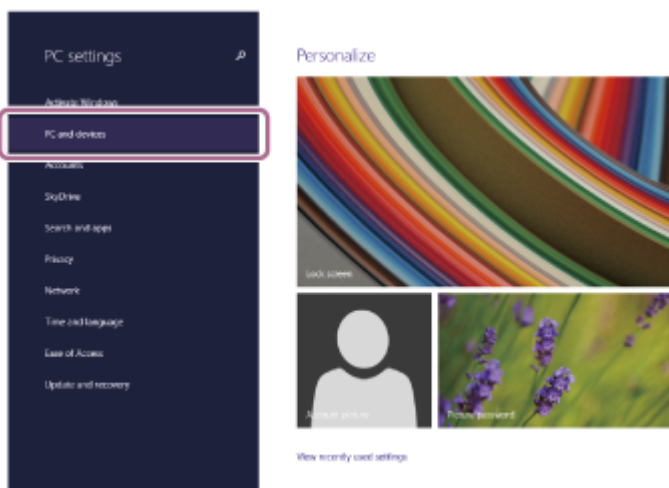
1. Переместите указатель мыши в правый верхний угол экрана (при использовании сенсорной панели проведите от правого края экрана) и выберите [Settings] на панели чудо-кнопок.



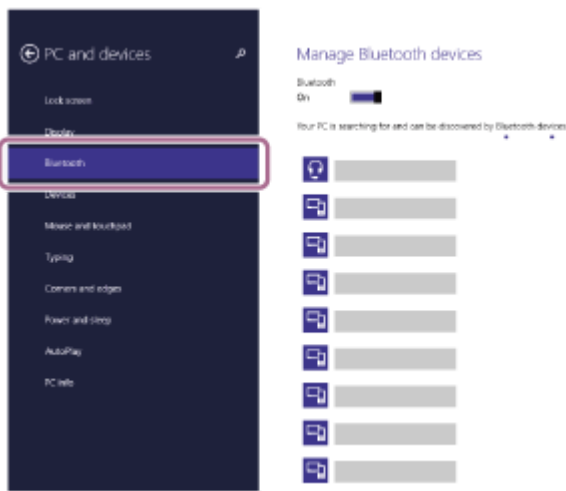
2. Выберите [Change PC Settings] чудо-кнопки [Settings].



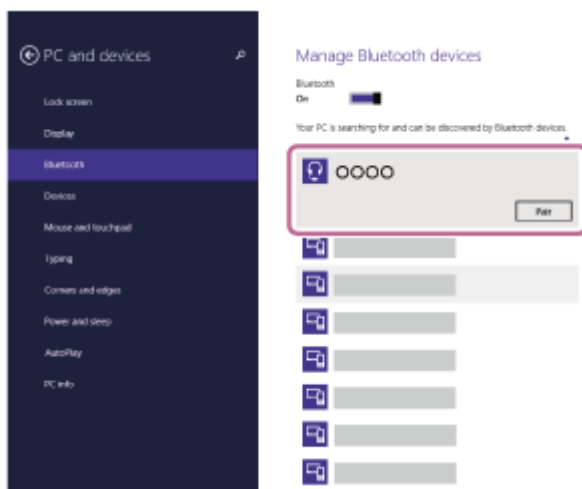
3. Выберите [PC and devices] на экране [PC Settings].



4. Выберите [Bluetooth].



5. Выберите [WI-C100], затем нажмите [Pair].



Если требуется введение кода доступа (*), введите “0000”.

Гарнитура и компьютер будут согласованы и подключены друг к другу.

Вы услышите голосовое уведомление “Bluetooth connected” (Bluetooth подключено).

Если подключение отсутствует, см. раздел [“Подключение к согласованному компьютеру \(Windows 8.1\)”](#).

Если [WI-C100] не отображается на экране компьютера, повторите действия с начала шага 3 .

* Код связи может называться “Код доступа”, “PIN-код”, “PIN-номер” или “Пароль”.

Совет

- Указанная выше процедура приводится в качестве примера. Дополнительные сведения см. в инструкции по эксплуатации, прилагаемой к компьютеру.
- Для удаления всей информации о согласовании Bluetooth см. раздел [“Инициализация гарнитуры для восстановления заводских настроек”](#).

Примечание

- Если согласование не было установлено в течение 5 минут, режим согласования отменяется и гарнитура выключается. В этом случае начните процедуру снова с шага 1 .
- Если устройства Bluetooth согласованы, выполнять согласование повторно не требуется, кроме следующих случаев.
 - Информация о согласовании была удалена после ремонта и т. д.
 - Если согласуется 9-е устройство.
Согласование гарнитуры можно выполнить максимум с 8 устройствами. Если новое устройство согласуется после выполнения согласования с 8 устройствами, информация о регистрации устройства, которое согласовывалось ранее всего, будет заменена информацией нового устройства.
 - Если информация о согласовании гарнитуры удалена с устройства Bluetooth.

- Если гарнитура инициализирована.
Вся информация о согласовании будет удалена. В этом случае удалите информацию о согласовании с гарнитурой с подключенного устройства и выполните согласование снова.
- Гарнитуру можно согласовать с несколькими устройствами, но одновременно можно воспроизводить музыку только с 1 согласованного устройства.

См. также

- [Установка беспроводного соединения с устройствами Bluetooth](#)
- [Подключение к согласованному компьютеру \(Windows 8.1\)](#)
- [Прослушивание музыки с устройства через подключение Bluetooth](#)
- [Выполнение видеовызова на компьютере](#)
- [Отключение соединения Bluetooth \(после использования\)](#)
- [Инициализация гарнитуры для восстановления заводских настроек](#)

Беспроводная стереофоническая гарнитура
WI-C100


Согласование и подключение к компьютеру (Mac)

Операция по регистрации устройства, которое вы хотите подключить, называется “согласованием”. Перед тем как использовать какое-либо устройство с гарнитурой впервые, выполните согласование.

Совместимая версия ОС

macOS (версии 10.15 или более поздней)

Перед выполнением этого действия проверьте следующее:


- Ваш компьютер оснащен функцией Bluetooth, поддерживающей подключения для выполнения воспроизведения музыки (A2DP).
- При использовании приложения для видеозвонков на компьютере компьютер имеет функцию Bluetooth, которая поддерживает подключения для вызова (HFP/HSP).
- Компьютер располагается в пределах 1 м от гарнитуры.
- Батарея гарнитуры имеет достаточный заряд.
- Инструкция по эксплуатации компьютера находится под рукой.
- В зависимости от используемого компьютера, возможно, потребуется включить встроенный адаптер Bluetooth. Если вы не знаете, как включить адаптер Bluetooth, или не уверены, имеется ли на используемом компьютере встроенный адаптер Bluetooth, см. инструкцию по эксплуатации, прилагаемую к компьютеру.
- Установите динамик компьютера в режим “ВКЛ.”.
Если динамик компьютера находится в режиме “ВЫКЛ.” , звук не будет слышен через гарнитуру.

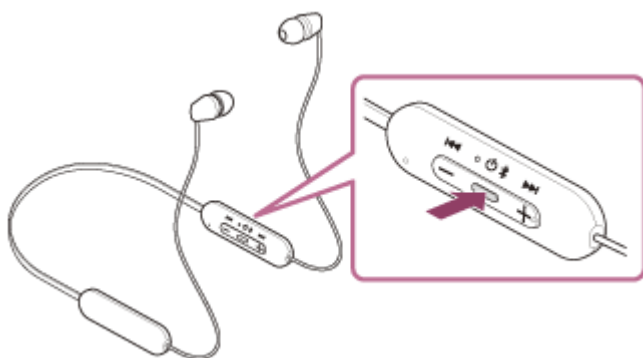
Динамик компьютера в режиме “ВКЛ.”



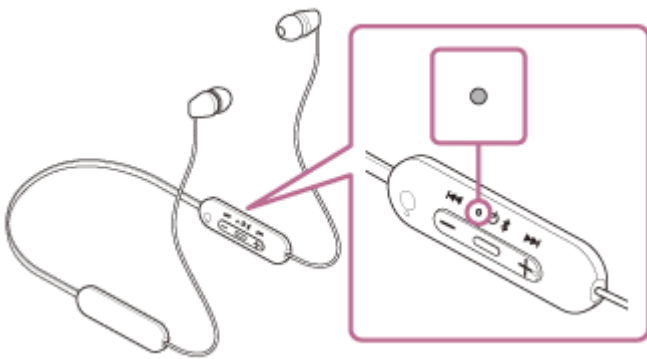
1 Войдите в режим согласования гарнитуры.

Включите гарнитуру при согласовании гарнитуры с устройством в первый раз после покупки или после инициализации гарнитуры (гарнитура не содержит информации согласования). Гарнитура автоматически перейдет в режим согласования. В этом случае перейдите к шагу 2.

При согласовании второго и последующих устройств (гарнитура уже содержит информацию о согласовании с другими устройствами) нажмите и удерживайте кнопку  (питание) приблизительно в течение 5 секунд, чтобы войти в режим согласования вручную.



Индикатор (синий) мигает сериями по два раза. Вы услышите голосовое уведомление “Bluetooth pairing” (согласование Bluetooth).



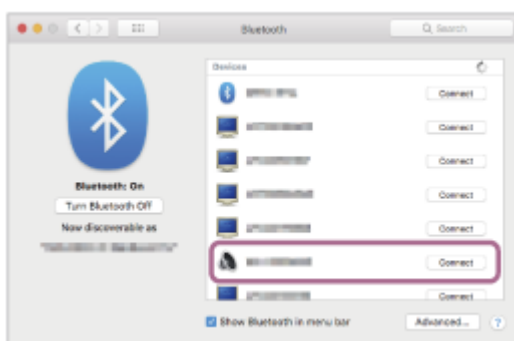
2 Выведите компьютер из спящего режима, если компьютер перешел в режим ожидания (сна) или режим гибернации.

3 Выполните согласование гарнитуры с помощью компьютера.

1. Выберите [ (System Preferences)] - [Bluetooth] в меню Dock в нижней части экрана.



2. Выберите [WI-C100] на экране [Bluetooth] и нажмите [Connect].



Если требуется введение кода доступа (*), введите “0000”.

Гарнитура и компьютер будут согласованы и подключены друг к другу.

Вы услышите голосовое уведомление “Bluetooth connected” (Bluetooth подключено).

Если подключение отсутствует, см. раздел [“Подключение к согласованному компьютеру \(Mac\)”](#).

Если [WI-C100] не отображается на экране компьютера, повторите действия с начала шага **3**.

* Код связи может называться “Код доступа”, “PIN-код”, “PIN-номер” или “Пароль”.

- Указанная выше процедура приводится в качестве примера. Дополнительные сведения см. в инструкции по эксплуатации, прилагаемой к компьютеру.
- Для удаления всей информации о согласовании Bluetooth см. раздел [“Инициализация гарнитуры для восстановления заводских настроек”](#).

Примечание

- Если согласование не было установлено в течение 5 минут, режим согласования отменяется и гарнитура выключается. В этом случае начните процедуру снова с шага ❶.
- Если устройства Bluetooth согласованы, выполнять согласование повторно не требуется, кроме следующих случаев.
 - Информация о согласовании была удалена после ремонта и т. д.
 - Если согласуется 9-е устройство.
Согласование гарнитуры можно выполнить максимум с 8 устройствами. Если новое устройство согласуется после выполнения согласования с 8 устройствами, информация о регистрации устройства, которое согласовывалось ранее всего, будет заменена информацией нового устройства.
 - Если информация о согласовании гарнитуры удалена с устройства Bluetooth.
 - Если гарнитура инициализирована.
Вся информация о согласовании будет удалена. В этом случае удалите информацию о согласовании с гарнитурой с подключенного устройства и выполните согласование снова.
- Гарнитуру можно согласовать с несколькими устройствами, но одновременно можно воспроизводить музыку только с 1 согласованного устройства.

См. также

- [Установка беспроводного соединения с устройствами Bluetooth](#)
- [Подключение к согласованному компьютеру \(Mac\)](#)
- [Прослушивание музыки с устройства через подключение Bluetooth](#)
- [Выполнение видеовызова на компьютере](#)
- [Отключение соединения Bluetooth \(после использования\)](#)
- [Инициализация гарнитуры для восстановления заводских настроек](#)

Беспроводная стереофоническая гарнитура
WI-C100

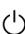
Подключение к согласованному компьютеру (Windows 10)

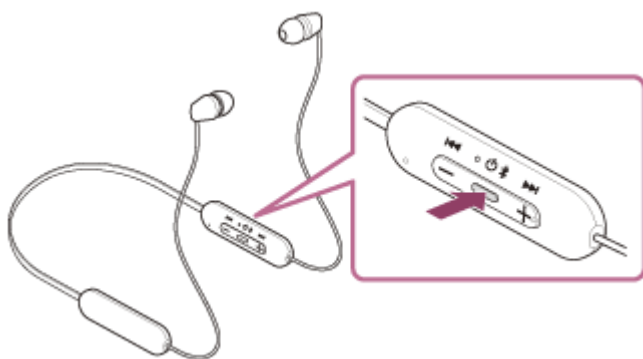
Перед выполнением этого действия проверьте следующее:

- В зависимости от используемого компьютера, возможно, потребуется включить встроенный адаптер Bluetooth. Если вы не знаете, как включить адаптер Bluetooth, или не уверены, имеется ли на используемом компьютере встроенный адаптер Bluetooth, см. инструкцию по эксплуатации, прилагаемую к компьютеру.

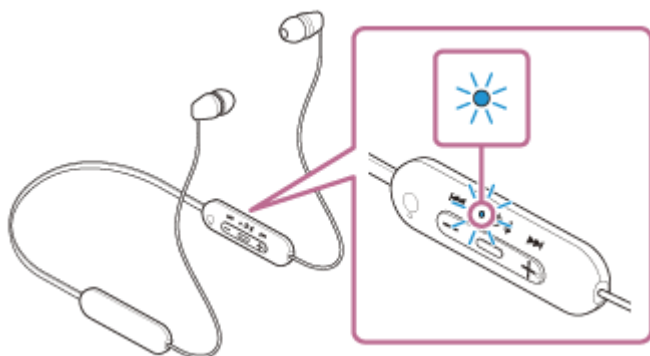
1 Выведите компьютер из спящего режима, если компьютер перешел в режим ожидания (сна) или режим гибернации.

2 Включите гарнитуру.

Нажмите и удерживайте кнопку  (питание) в течение примерно 2 секунд.



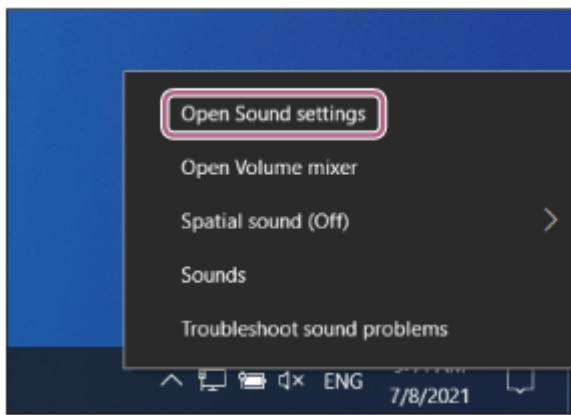
Вы услышите голосовое уведомление “Power on” (питание включено). После снятия пальца с кнопки индикатор (синий) продолжает мигать.



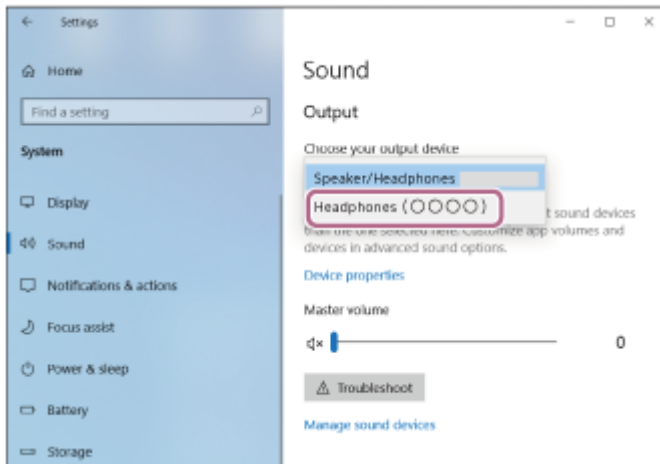
Если гарнитура автоматически подключилась к последнему подключенному устройству, вы услышите голосовое уведомление “Bluetooth connected” (Bluetooth подключено). Проверьте состояние подключения на компьютере. Если подключения нет, перейдите к шагу **3**.

3 Выберите гарнитуру с помощью компьютера.

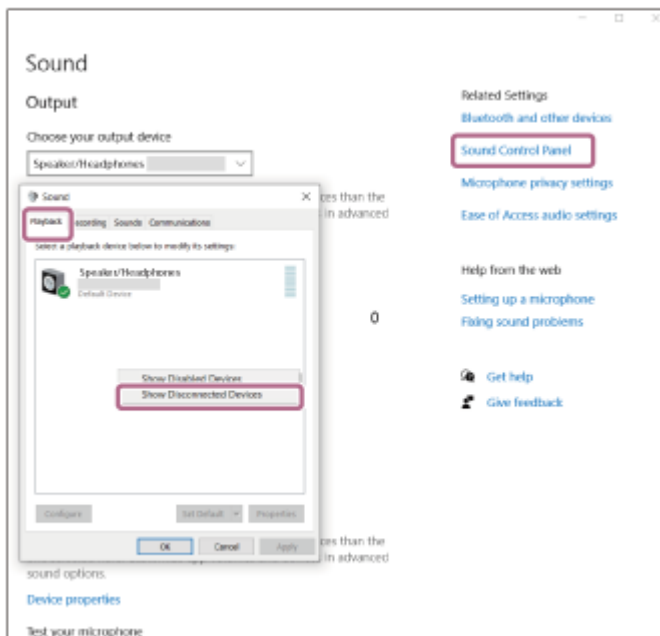
1. Нажмите значок динамика правой кнопкой мыши на панели инструментов, затем выберите [Open Sound settings].



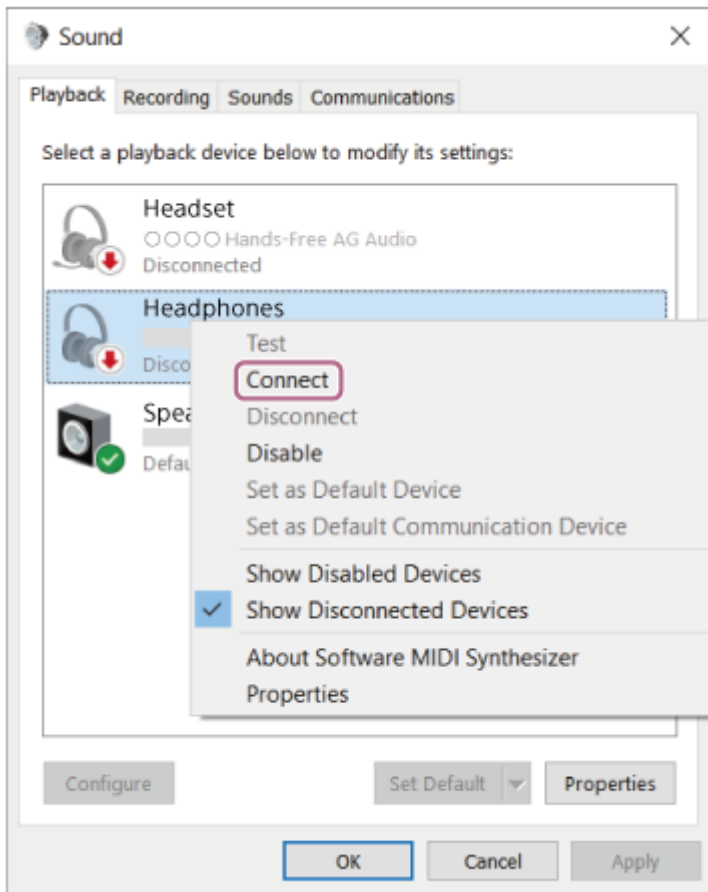
2. В раскрывающемся меню [Choose your output device] выберите [Headphones (WI-C100 Stereo)].



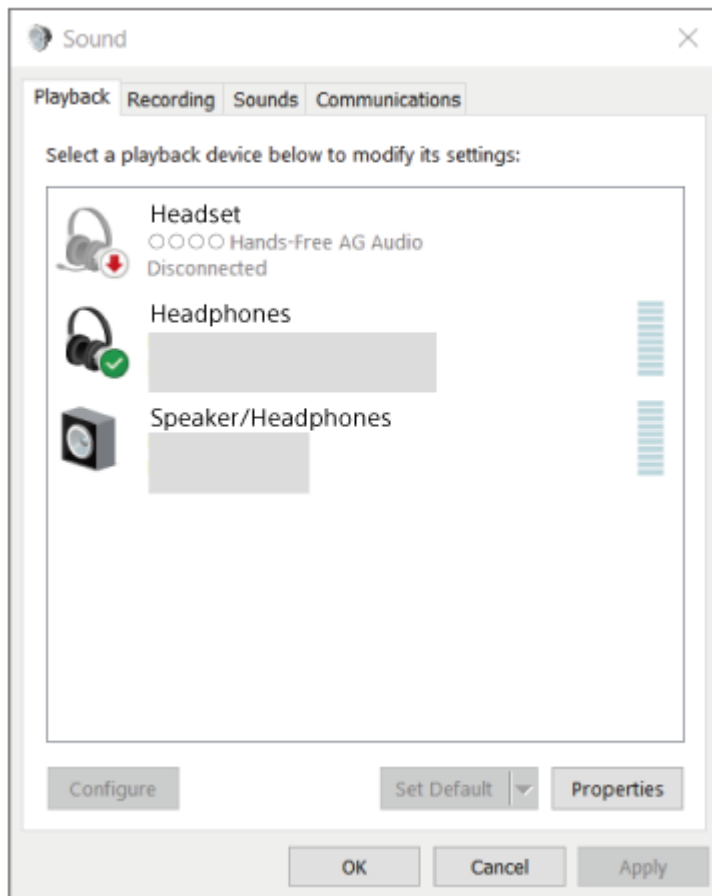
Если [Headphones (WI-C100 Stereo)] не отображается в раскрывающемся меню, нажмите [Sound Control Panel] и щелкните правой кнопкой мыши вкладку [Playback] экрана [Sound] для просмотра [Show Disconnected Devices].



3. Выберите [Connect] в отобразившемся меню.



Вы услышите голосовое уведомление “Bluetooth connected” (Bluetooth подключено).



- Указанная выше процедура приводится в качестве примера. Дополнительные сведения см. в инструкции по эксплуатации, прилагаемой к компьютеру.

Примечание

- Если при воспроизведении музыки наблюдается низкое качество звука, убедитесь, что функция A2DP, поддерживающая подключения для воспроизведения музыки, включена в настройках компьютера. Дополнительные сведения см. в инструкции по эксплуатации, прилагаемой к компьютеру.
- Если последнее подключенное устройство Bluetooth расположено рядом с гарнитурой, гарнитура может подключиться к устройству автоматически просто при включении гарнитур. В этом случае отключите функцию Bluetooth на последнем подключенном устройстве или выключите питание.
- Если вы не можете подключить компьютер к гарнитуре, удалите с компьютера информацию о согласовании с гарнитурой и выполните согласование заново. Для получения информации об операциях на компьютере см. инструкцию по эксплуатации, прилагаемую к компьютеру.

См. также

- [Установка беспроводного соединения с устройствами Bluetooth](#)
- [Согласование и подключение к компьютеру \(Windows® 10\)](#)
- [Прослушивание музыки с устройства через подключение Bluetooth](#)
- [Отключение соединения Bluetooth \(после использования\)](#)

Беспроводная стереофоническая гарнитура
WI-C100


Подключение к согласованному компьютеру (Windows 8.1)

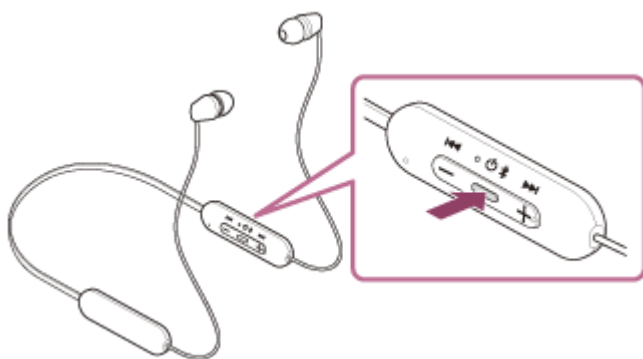
Перед выполнением этого действия проверьте следующее:

- В зависимости от используемого компьютера, возможно, потребуется включить встроенный адаптер Bluetooth. Если вы не знаете, как включить адаптер Bluetooth, или не уверены, имеется ли на используемом компьютере встроенный адаптер Bluetooth, см. инструкцию по эксплуатации, прилагаемую к компьютеру.

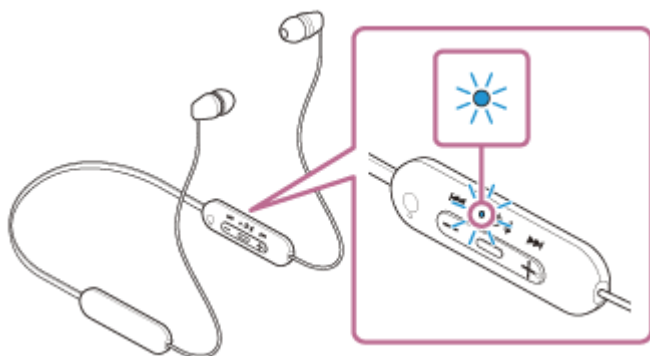
1 Выведите компьютер из спящего режима, если компьютер перешел в режим ожидания (сна) или режим гибернации.

2 Включите гарнитуру.

Нажмите и удерживайте кнопку  (питание) в течение примерно 2 секунд.



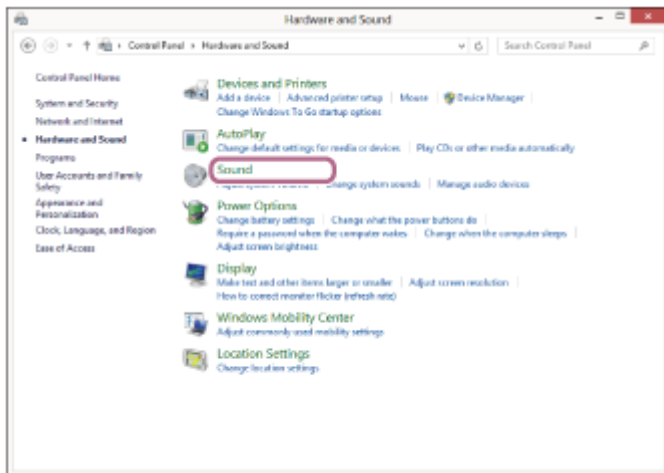
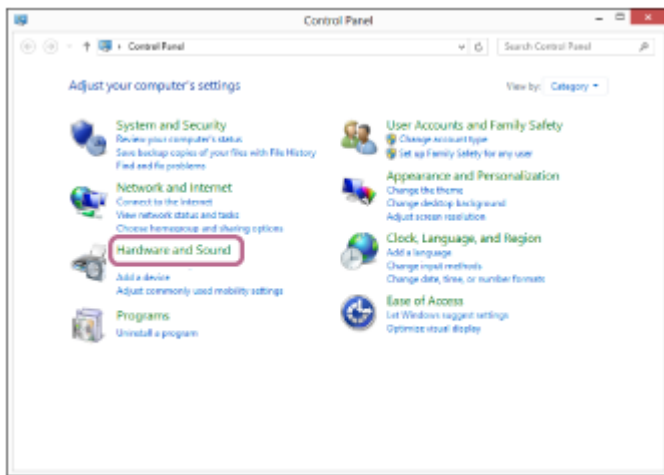
Вы услышите голосовое уведомление “Power on” (питание включено). После снятия пальца с кнопки индикатор (синий) продолжает мигать.



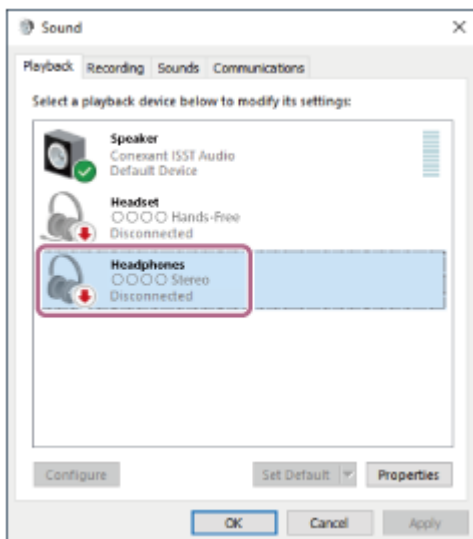
Если гарнитура автоматически подключилась к последнему подключенному устройству, вы услышите голосовое уведомление “Bluetooth connected” (Bluetooth подключено). Проверьте состояние подключения на компьютере. Если подключения нет, перейдите к шагу **3**.

3 Выберите гарнитуру с помощью компьютера.

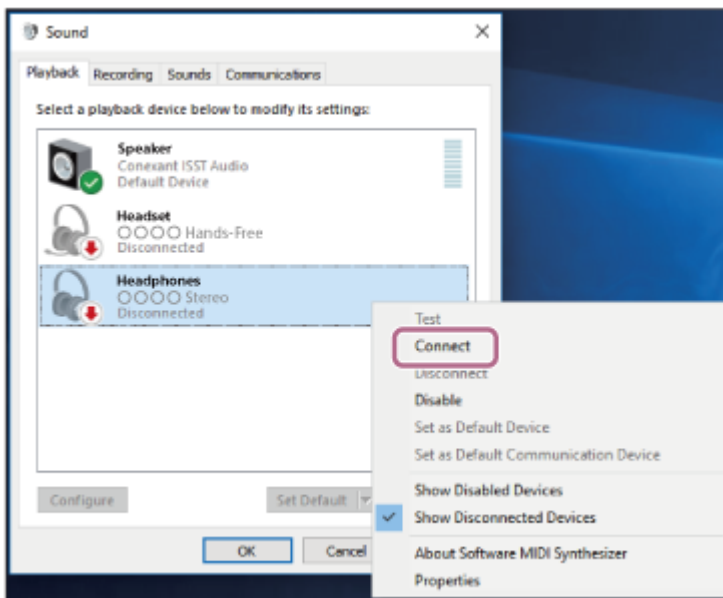
1. Выберите [Desktop] на экране “Пуск”.
2. Щелкните правой кнопкой мыши кнопку [Start], а затем выберите [Control Panel] во всплывающем меню.
3. Выберите [Hardware and Sound] - [Sound].



4. Нажмите [WI-C100] правой кнопкой мыши.
Если [WI-C100] не отображается на экране [Sound], щелкните правой кнопкой мыши экран [Sound], затем выберите [Show Disconnected Devices].

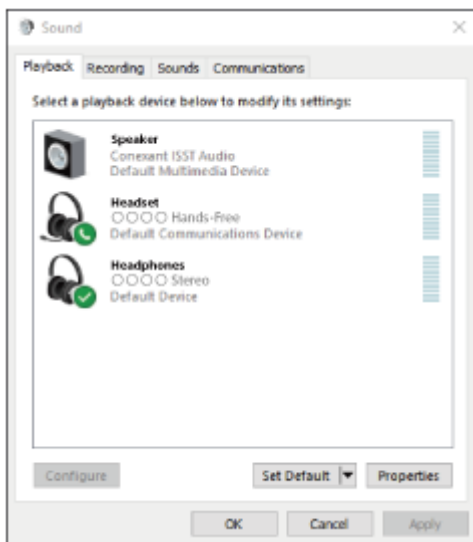


5. Выберите [Connect] в отобразившемся меню.



Подключение установлено.

Вы услышите голосовое уведомление “Bluetooth connected” (Bluetooth подключено).



Совет

- Указанная выше процедура приводится в качестве примера. Дополнительные сведения см. в инструкции по эксплуатации, прилагаемой к компьютеру.

Примечание

- Если при воспроизведении музыки наблюдается низкое качество звука, убедитесь, что функция A2DP, поддерживающая подключения для воспроизведения музыки, включена в настройках компьютера. Дополнительные сведения см. в инструкции по эксплуатации, прилагаемой к компьютеру.
- Если последнее подключенное устройство Bluetooth расположено рядом с гарнитурой, гарнитура может подключиться к устройству автоматически просто при включении гарнитур. В этом случае отключите функцию Bluetooth на последнем подключенном устройстве или выключите питание.
- Если вы не можете подключить компьютер к гарнитуре, удалите с компьютера информацию о согласовании с гарнитурой и выполните согласование заново. Для получения информации об операциях на компьютере см. инструкцию по эксплуатации, прилагаемую к компьютеру.

См. также

- [Установка беспроводного соединения с устройствами Bluetooth](#)
- [Согласование и подключение к компьютеру \(Windows 8.1\)](#)
- [Прослушивание музыки с устройства через подключение Bluetooth](#)
- [Отключение соединения Bluetooth \(после использования\)](#)

5-036-709-71(2) Copyright 2022 Sony Corporation


Беспроводная стереофоническая гарнитура
WI-C100

Подключение к согласованному компьютеру (Mac)

Совместимая версия ОС

macOS (версии 10.15 или более поздней)

Перед выполнением этого действия проверьте следующее:

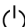
- В зависимости от используемого компьютера, возможно, потребуется включить встроенный адаптер Bluetooth. Если вы не знаете, как включить адаптер Bluetooth, или не уверены, имеется ли на используемом компьютере встроенный адаптер Bluetooth, см. инструкцию по эксплуатации, прилагаемую к компьютеру.
- Установите динамик компьютера в режим “ВКЛ.”. Если динамик компьютера находится в режиме “ВЫКЛ.” , звук не будет слышен через гарнитуру.

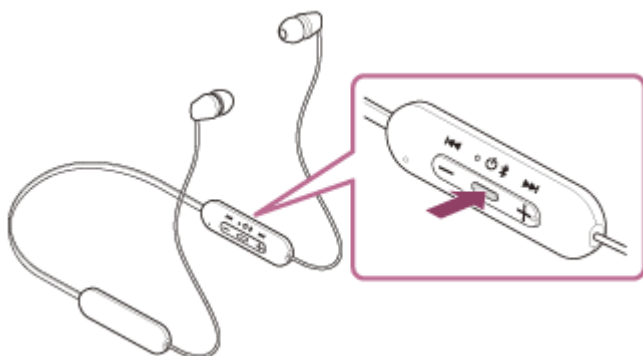
Динамик компьютера в режиме “ВКЛ.”



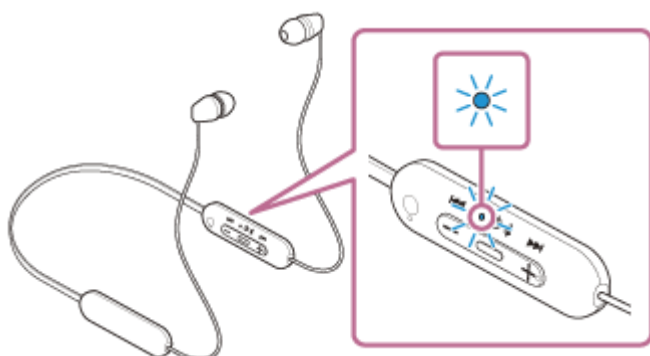
1 Выведите компьютер из спящего режима, если компьютер перешел в режим ожидания (сна) или режим гибернации.

2 Включите гарнитуру.

Нажмите и удерживайте кнопку  (питание) в течение примерно 2 секунд.



Вы услышите голосовое уведомление “Power on” (питание включено). После снятия пальца с кнопки индикатор (синий) продолжает мигать.



Если гарнитура автоматически подключилась к последнему подключенному устройству, вы услышите голосовое уведомление “Bluetooth connected” (Bluetooth подключено).

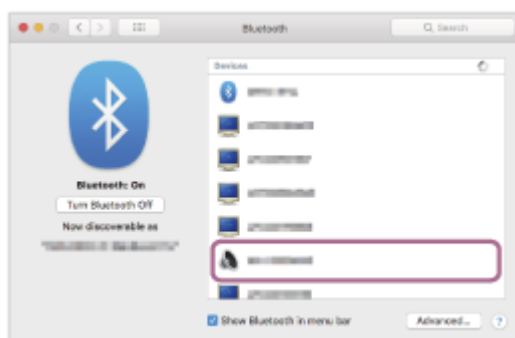
Проверьте состояние подключения на компьютере. Если подключения нет, перейдите к шагу 3 .

3 Выберите гарнитуру с помощью компьютера.

1. Выберите [ (System Preferences)] - [Bluetooth] в меню Dock в нижней части экрана.



2. Нажмите [WI-C100] на экране Bluetooth, удерживая кнопку Control компьютера, и выберите [Connect] в раскрывающемся меню.



Подключение установлено.

Вы услышите голосовое уведомление "Bluetooth connected" (Bluetooth подключено).

Совет

- Указанная выше процедура приводится в качестве примера. Дополнительные сведения см. в инструкции по эксплуатации, прилагаемой к компьютеру.

Примечание

- Если при воспроизведении музыки наблюдается низкое качество звука, убедитесь, что функция A2DP, поддерживающая подключения для воспроизведения музыки, включена в настройках компьютера. Дополнительные сведения см. в инструкции по эксплуатации, прилагаемой к компьютеру.
- Если последнее подключенное устройство Bluetooth расположено рядом с гарнитурой, гарнитура может подключиться к устройству автоматически просто при включении гарнитур. В этом случае отключите функцию Bluetooth на последнем подключенном устройстве или выключите питание.
- Если вы не можете подключить компьютер к гарнитуре, удалите с компьютера информацию о согласовании с гарнитурой и выполните согласование заново. Для получения информации об операциях на компьютере см. инструкцию по эксплуатации, прилагаемую к компьютеру.

См. также

- [Установка беспроводного соединения с устройствами Bluetooth](#)
- [Согласование и подключение к компьютеру \(Mac\)](#)
- [Прослушивание музыки с устройства через подключение Bluetooth](#)
- [Отключение соединения Bluetooth \(после использования\)](#)

5-036-709-71(2) Copyright 2022 Sony Corporation

Беспроводная стереофоническая гарнитура
WI-C100

Согласование и подключение к устройству Bluetooth


Операция по регистрации устройства, которое вы хотите подключить, называется “согласованием”. Перед тем как использовать какое-либо устройство с гарнитурой впервые, выполните согласование.

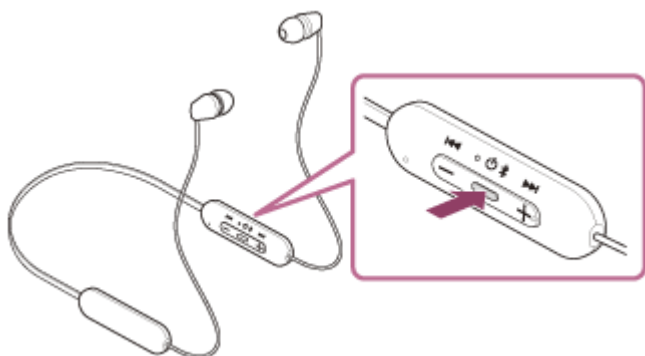
Перед выполнением этого действия проверьте следующее:

- Устройство Bluetooth располагается в пределах 1 м от гарнитуры.
- Батарея гарнитуры имеет достаточный заряд.
- Инструкция по эксплуатации устройства Bluetooth находится под рукой.

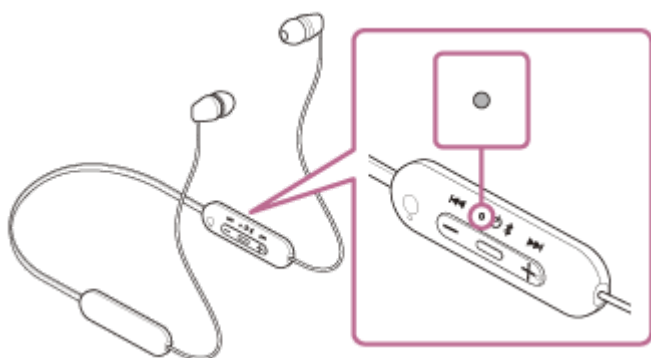
1 Войдите в режим согласования гарнитуры.

Включите гарнитуру при согласовании гарнитуры с устройством в первый раз после покупки или после инициализации гарнитуры (гарнитура не содержит информации согласования). Гарнитура автоматически перейдет в режим согласования. В этом случае перейдите к шагу 2.

При согласовании второго и последующих устройств (гарнитура уже содержит информацию о согласовании с другими устройствами) нажмите и удерживайте кнопку  (питание) приблизительно в течение 5 секунд, чтобы войти в режим согласования вручную.



Индикатор (синий) мигает сериями по два раза. Вы услышите голосовое уведомление “Bluetooth pairing” (согласование Bluetooth).



2 Выполните процедуру согласования на устройстве Bluetooth для поиска гарнитуры.

[WI-C100] будет отображаться в списке обнаруженных устройств на экране устройства Bluetooth. Если эта индикация не отображается, повторите действия, начиная с шага 1.

3 Выберите [WI-C100] на экране устройства Bluetooth для согласования.

Если требуется введение кода доступа (*), введите “0000”.

* Код связи может называться “Код доступа”, “PIN-код”, “PIN-номер” или “Пароль”.

4 Выполните подключение Bluetooth с устройства Bluetooth.

Некоторые устройства подключают гарнитуру по завершении согласования. Вы услышите голосовое уведомление “Bluetooth connected” (Bluetooth подключено).

Если подключение отсутствует, см. раздел “[Подключение к согласованному устройству Bluetooth](#)”.

Совет

- Указанная выше процедура приводится в качестве примера. Дополнительные сведения см. в инструкции по эксплуатации, прилагаемой к устройству Bluetooth.
- Для удаления всей информации о согласовании Bluetooth см. раздел “[Инициализация гарнитуры для восстановления заводских настроек](#)”.

Примечание

- Если согласование не было установлено в течение 5 минут, режим согласования отменяется и гарнитура выключается. В этом случае начните процедуру снова с шага ①.
- Если устройства Bluetooth согласованы, выполнять согласование повторно не требуется, кроме следующих случаев.
 - Информация о согласовании была удалена после ремонта и т. д.
 - Если согласуется 9-е устройство.
Согласование гарнитуры можно выполнить максимум с 8 устройствами. Если новое устройство согласуется после выполнения согласования с 8 устройствами, информация о регистрации устройства, которое согласовывалось ранее всего, будет заменена информацией нового устройства.
 - Если информация о согласовании гарнитуры удалена с устройства Bluetooth.
 - Если гарнитура инициализирована.
Вся информация о согласовании будет удалена. В этом случае удалите информацию о согласовании с гарнитурой с подключенного устройства и выполните согласование снова.
- Гарнитуру можно согласовать с несколькими устройствами, но одновременно можно воспроизводить музыку только с 1 согласованного устройства.

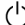
См. также

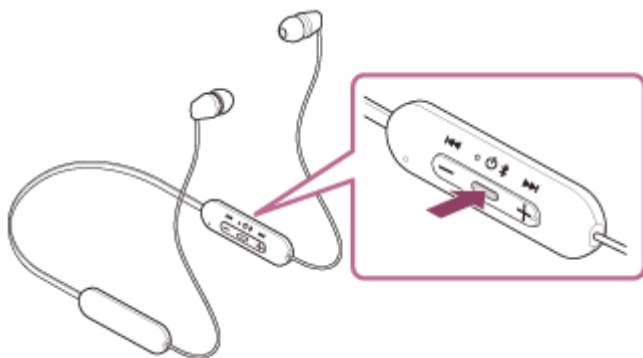
- [Установка беспроводного соединения с устройствами Bluetooth](#)
- [Подключение к согласованному устройству Bluetooth](#)
- [Прослушивание музыки с устройства через подключение Bluetooth](#)
- [Отключение соединения Bluetooth \(после использования\)](#)
- [Инициализация гарнитуры для восстановления заводских настроек](#)

Беспроводная стереофоническая гарнитура
WI-C100

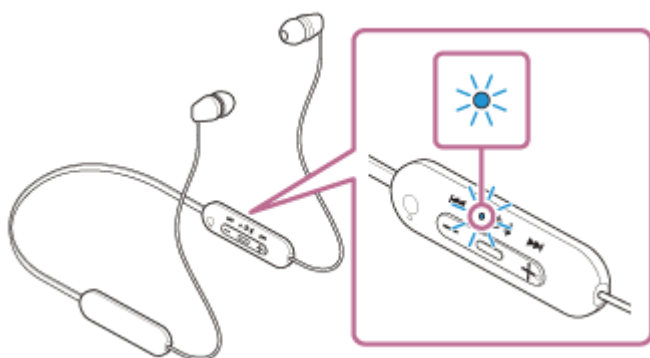
Подключение к согласованному устройству Bluetooth

1 Включите гарнитуру.

Нажмите и удерживайте кнопку  (питание) в течение примерно 2 секунд.



Вы услышите голосовое уведомление “Power on” (питание включено). После снятия пальца с кнопки индикатор (синий) продолжает мигать.



Если гарнитура автоматически подключилась к последнему подключенному устройству, вы услышите голосовое уведомление “Bluetooth connected” (Bluetooth подключено).

Проверьте состояние подключения на устройстве Bluetooth. Если подключения нет, перейдите к шагу **2**.

2 Выполните подключение Bluetooth с устройства Bluetooth.

Для получения информации об операциях на устройстве Bluetooth см. инструкцию по эксплуатации, прилагаемую к устройству Bluetooth. При подключении вы услышите голосовое уведомление “Bluetooth connected” (Bluetooth подключено).

Совет

- Указанная выше процедура приводится в качестве примера. Дополнительные сведения см. в инструкции по эксплуатации, прилагаемой к устройству Bluetooth.

Примечание

- Если последнее подключенное устройство Bluetooth расположено рядом с гарнитурой, гарнитура может подключиться к устройству автоматически просто при включении гарнитуры. В этом случае отключите функцию Bluetooth на последнем подключенном устройстве или выключите питание.

- Если вы не можете подключить устройство Bluetooth к гарнитуре, удалите с устройства Bluetooth информацию о согласовании с гарнитурой и выполните согласование заново. Для получения информации об операциях на устройстве Bluetooth см. инструкцию по эксплуатации, прилагаемую к устройству Bluetooth.

См. также

- [Установка беспроводного соединения с устройствами Bluetooth](#)
- [Согласование и подключение к устройству Bluetooth](#)
- [Прослушивание музыки с устройства через подключение Bluetooth](#)
- [Отключение соединения Bluetooth \(после использования\)](#)

5-036-709-71(2) Copyright 2022 Sony Corporation

Беспроводная стереофоническая гарнитура
WI-C100

Прослушивание музыки с устройства через подключение Bluetooth

Если устройство Bluetooth поддерживает следующие профили, вы можете прослушивать музыку и управлять устройством с гарнитуры с помощью подключения Bluetooth.

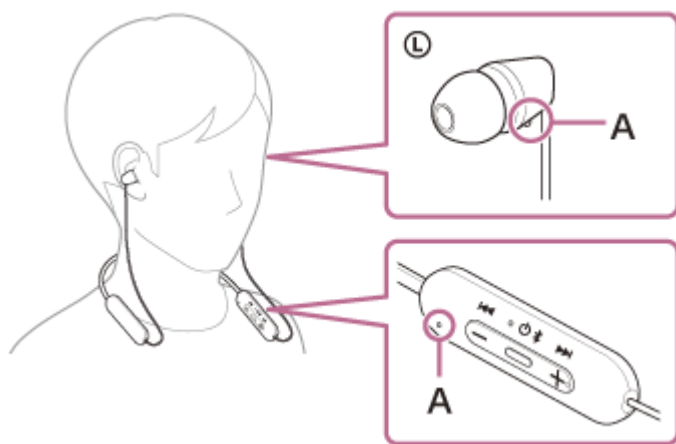
- A2DP (Advanced Audio Distribution Profile)
Вы можете прослушивать музыку высокого качества по беспроводной сети.
- AVRCP (Audio Video Remote Control Profile)
Вы можете настроить громкость и др.

Работа зависит от устройства Bluetooth. См. инструкцию по эксплуатации, прилагаемую к устройству Bluetooth.

1 Выполните подключение гарнитуры к устройству Bluetooth.

2 Наденьте гарнитуру.

Поместите оголовник на шею, чтобы компонент дистанционного управления был слева, и наденьте левый и правый наушники. На компоненте дистанционного управления и левом наушнике есть тактильные точки. Перемещайте оголовник и левый и правый наушники вверх, вниз, влево и вправо, чтобы настроить положение наиболее плотного прилегания.

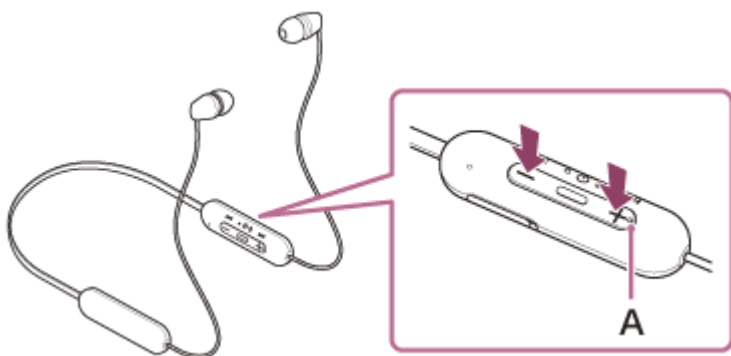


A: тактильная точка

3 Используйте устройство Bluetooth для начала воспроизведения и настройте громкость на средний уровень.

4 Отрегулируйте уровень громкости нажатием кнопок +/- на гарнитуре.

На кнопке + есть тактильная точка.



A: тактильная точка

При установке максимального или минимального значения громкости прозвучит звуковое предупреждение.

Совет

- Гарнитура поддерживает защиту контента SCMS-T. На гарнитуре можно прослушивать музыку и другое аудиосодержимое с таких устройств, как мобильный телефон или портативный телевизор, которые поддерживают защиту контента SCMS-T.
- В зависимости от устройства Bluetooth может потребоваться регулировка громкости или настройка аудиовыхода на подключенном устройстве.
- Громкость гарнитуры во время вызова и во время воспроизведения музыки можно настроить независимо. При изменении громкости вызова громкость воспроизведения музыки не изменяется и наоборот.

Примечание

- При плохих условиях связи устройство Bluetooth может некорректно реагировать на нажатия кнопок на гарнитуре.

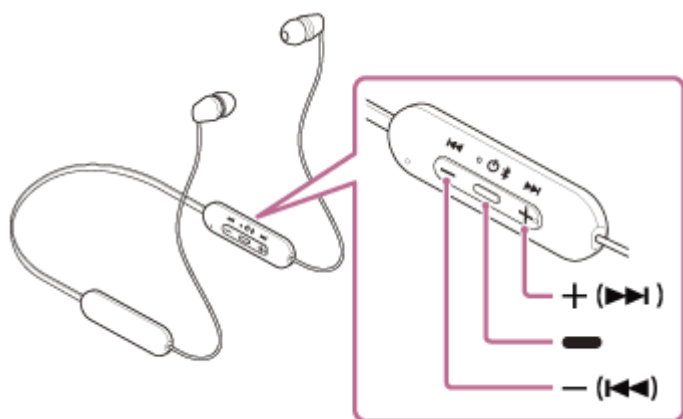
См. также

- [Установка беспроводного соединения с устройствами Bluetooth](#)
- [Управление аудиоустройством \(подключение Bluetooth\)](#)

Беспроводная стереофоническая гарнитура
WI-C100

Управление аудиоустройством (подключение Bluetooth)

Если ваше устройство Bluetooth поддерживает функцию управления устройствами (совместимый протокол: AVRCP), доступны следующие операции. Доступные функции зависят от устройства Bluetooth. Рекомендуется обратиться к инструкциям по эксплуатации, прилагаемым к устройству.



Каждая кнопка имеет следующую функцию:

■ (воспроизведение)

- Воспроизведение: нажмите один раз во время паузы.
- Пауза: нажмите один раз во время воспроизведения.

– (громкость -)/ ◀◀ (назад)

+ (громкость +)/ ▶▶ (далее)

- Настройте громкость.
- Нажмите и удерживайте, пока не услышите звуковой сигнал, для перехода к началу предыдущей дорожки (или началу текущей дорожки)/началу следующей дорожки. Отпустив кнопку, нажимайте ее несколько раз в течение 1 секунды, пока не раздастся звуковой сигнал и воспроизведение не перейдет к началу предыдущей/следующей дорожки.

Примечание

- При плохих условиях связи устройство Bluetooth может некорректно реагировать на нажатия кнопок на гарнитуре.
- Доступные функции могут отличаться в зависимости от подключенного устройства, музыкального программного обеспечения или используемого приложения. В некоторых случаях даже при выполнении описанных выше операций устройство может реагировать иначе или не реагировать совсем.

Беспроводная стереофоническая гарнитура
WI-C100

Отключение соединения Bluetooth (после использования)

1 Отключите подключение Bluetooth, используя устройство Bluetooth.

При отключении вы услышите голосовое уведомление “Bluetooth disconnected” (Bluetooth отключено).

2 Выключите гарнитуру.

Вы услышите голосовое уведомление “Power off” (питание выключено).

Совет

- По окончании воспроизведения музыки подключение Bluetooth может прерваться автоматически в зависимости от устройства Bluetooth.

См. также

- [Выключение гарнитуры](#)

Беспроводная стереофоническая гарнитура
WI-C100

О функции 360 Reality Audio

Что такое 360 Reality Audio?

360 Reality Audio — новое восприятие музыки благодаря трехмерной аудиотехнологии Sony с охватом на 360 градусов.

Информация о местоположении прикрепляется к каждому источнику звука, такому как вокал, хор и музыкальные инструменты, и размещена в сферическом пространстве.

Слушатели могут ощутить трехмерное звуковое поле, как при живом выступлении артистов.

Условия использования

Загрузите и используйте приложение потоковой передачи музыки (платное) с поддержкой 360 Reality Audio на смартфоне или планшете с операционной системой iOS или Android.

При оптимизации звукового поля и акустической функции гарнитуры с помощью “Sony | Headphones Connect” вы можете прослушивать более реалистичный звук.

Дополнительные сведения о “360 Reality Audio” см. по следующему URL-адресу.

<https://www.sony.net/360RA/>

Примечание

- Услуга недоступна в некоторых странах и регионах.

Беспроводная стереофоническая гарнитура
WI-C100

О режиме качества звучания

Во время воспроизведения с помощью Bluetooth можно выбрать 2 следующих режима качества звука. Изменить параметры и проверить качество звука можно с помощью приложения “Sony | Headphones Connect”.

Приоритет качества звучания: приоритет на качестве звучания (по умолчанию).

Приоритет стабильного соединения: приоритет на стабильном соединении.

- Если вы хотите установить приоритет качества звучания, выберите “Приоритет качества звучания”.
- Если соединение нестабильное и звук прерывается, выберите “Приоритет стабильного соединения”.

Примечание

- Время воспроизведения может быть короче, что зависит от качества звучания и условий, в которых используется ваша гарнитура.
- В зависимости от условий окружающей среды в месте использования гарнитуры может возникнуть прерывание звука даже при выборе “Приоритет стабильного соединения”.

См. также

- [Возможности приложения “Sony | Headphones Connect”](#)

Беспроводная стереофоническая гарнитура
WI-C100

Поддерживаемые кодеки

Кодек — это алгоритм кодирования аудио, использующийся при беспроводной передаче звука через подключение Bluetooth.

Гарнитура поддерживает 2 кодека для воспроизведения музыки с помощью подключения A2DP: SBC и AAC.

- SBC

Это сокращение от Subband Codec.

SBC — это стандартная технология кодирования аудио, используемая устройствами Bluetooth.

Все устройства Bluetooth поддерживают SBC.

- AAC

Это сокращение от Advanced Audio Coding.

AAC обычно используется устройствами Apple, например iPhone, и обеспечивает более высокое качество звука, чем SBC.

Когда музыка передается с подключенного устройства с использованием одного из указанных выше кодеков, гарнитура автоматически переключается на этот кодек и воспроизводит музыку в этом кодеке.

Если подключенное устройство поддерживает кодек более высокого качества звучания, чем SBC, вам может потребоваться заранее настроить устройство, чтобы прослушивать музыку с помощью необходимого кодека из списка поддерживаемых кодеков.

См. инструкцию по эксплуатации, прилагаемую к устройству, для получения дополнительной информации о настройке кодека.

См. также

- [О режиме качества звучания](#)

Беспроводная стереофоническая гарнитура
WI-C100

О функции DSEE

Функция DSEE повышает на гарнитуре качество высокочастотного звука, который часто теряется на источниках сжатого звука, до уровня звука компакт-дисков.

Источники звука, сжимаемые потоковым воспроизведением, MP3, кодеком передачи Bluetooth и др. воспроизводятся с естественным пространственным звучанием.

Функцию DSEE можно настроить в приложении “Sony | Headphones Connect”; она доступна только при подключении к гарнитуре с помощью Bluetooth.

Примечание

- Если для функции DSEE задан параметр [Auto], доступное время работы снизится.

См. также

- [Возможности приложения “Sony | Headphones Connect”](#)

Беспроводная стереофоническая гарнитура
WI-C100

Ответ на вызов

С помощью функции “Свободные руки” можно выполнять вызовы на смартфоне или мобильном телефоне, которые поддерживают профиль Bluetooth HFP (Hands-free Profile) или HSP (Headset Profile) с помощью подключения Bluetooth.

- Если смартфон или мобильный телефон поддерживает HFP и HSP, установите значение HFP.
- Порядок работы может различаться в зависимости от смартфона или мобильного телефона. Обратитесь к инструкции по эксплуатации смартфона или мобильного телефона.
- В зависимости от подключенного устройства или используемого приложения функции могут работать неверно, даже если вы их используете с помощью гарнитуры.

Сигнал вызова

При поступлении входящего вызова звонок будет слышен через гарнитуру. При этом индикатор (синий) будет быстро мигать.

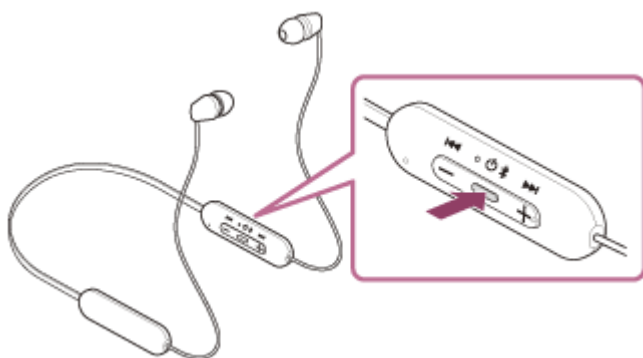
Вы услышите один из следующих сигналов вызова в зависимости от вашего смартфона или мобильного телефона.

- Сигнал звонка, установленный на гарнитуре
- Сигнал звонка, установленный на смартфоне или мобильном телефоне
- Сигнал звонка только для подключения по Bluetooth, установленный на смартфоне или мобильном телефоне

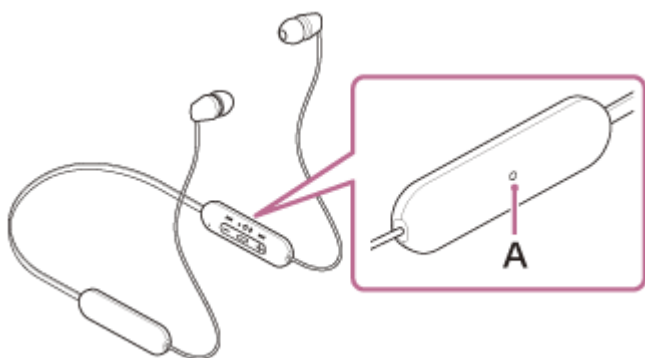
1 Подключите гарнитуру к смартфону или мобильному телефону через подключение Bluetooth заранее.

2 Когда раздастся сигнал звонка, нажмите кнопку **■** (вызов) на гарнитуре и примите вызов.

При поступлении входящего вызова во время прослушивания музыки воспроизведение приостанавливается и сигнал звонка будет слышен из гарнитуры.



Вы можете говорить с помощью микрофона гарнитуры.



A: микрофон на компоненте дистанционного управления

Сигнал вызова не слышен через гарнитуру

- Возможно, гарнитура не подключена к смартфону или мобильному телефону через HFP или HSP. Проверьте состояние подключения смартфона или мобильного телефона.
- Если воспроизведение не приостанавливается автоматически, используйте гарнитуру для приостановки воспроизведения.

3 Отрегулируйте уровень громкости нажатием кнопок +/- на гарнитуре.

При установке максимального или минимального значения громкости прозвучит звуковое предупреждение.

4 После окончания разговора нажмите кнопку **■** (вызов) на гарнитуре, чтобы завершить вызов.

Если вы получили вызов во время воспроизведения музыки, воспроизведение будет возобновлено автоматически после завершения вызова.

Совет

- При поступлении вызова на смартфон или мобильный телефон некоторые смартфоны или мобильные телефоны по умолчанию принимают вызов через телефон, а не через гарнитуру. При подключении HFP или HSP переключите вызов на гарнитуру, нажав и удерживая кнопку **■** (вызов) в течение приблизительно 2 секунд либо используя смартфон или мобильный телефон.
- Громкость вызова можно настроить только во время телефонного разговора.
- Громкость гарнитуры во время вызова и во время воспроизведения музыки можно настроить независимо. При изменении громкости вызова громкость воспроизведения музыки не изменяется и наоборот.

Примечание

- В зависимости от подключенного устройства или приложения для воспроизведения, когда поступает входящий вызов во время прослушивания музыки, воспроизведение может не возобновиться автоматически даже после завершения вызова.
- Используйте смартфон или мобильный телефон на расстоянии не менее 50 см от гарнитуры. Если смартфон или мобильный телефон находится слишком близко к гарнитуре, может быть слышен шум.
- Ваш голос будет слышен из гарнитуры через микрофон гарнитуры (функция самопрослушивания). В этом случае из гарнитуры могут слышаться окружающие звуки или звуки работы гарнитуры, однако это не является неисправностью.
- Если микрофон касается вашей одежды и др., могут возникать помехи голоса во время вызова. При разговоре по телефону измените местоположение компонента дистанционного управления, чтобы отверстие захвата звука микрофона не касалось одежды и др.

- Установка беспроводного соединения с устройствами Bluetooth
- Выполнение вызова
- Функции для телефонного вызова

5-036-709-71(2) Copyright 2022 Sony Corporation

Беспроводная стереофоническая гарнитура
WI-C100

Выполнение вызова

С помощью функции “Свободные руки” можно выполнять вызовы на смартфоне или мобильном телефоне, которые поддерживают профиль Bluetooth HFP (Hands-free Profile) или HSP (Headset Profile) с помощью подключения Bluetooth.


- Если смартфон или мобильный телефон поддерживает HFP и HSP, установите значение HFP.
- Порядок работы может различаться в зависимости от смартфона или мобильного телефона. Обратитесь к инструкции по эксплуатации смартфона или мобильного телефона.
- В зависимости от подключенного устройства или используемого приложения функции могут работать неверно, даже если вы их используете с помощью гарнитуры.

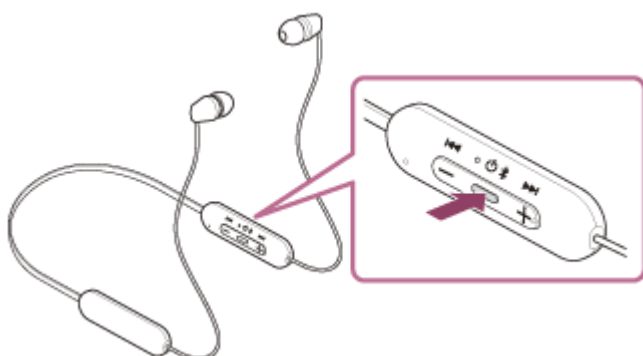
1 Подключите гарнитуру к смартфону/мобильному телефону через подключение Bluetooth.

2 Выполните вызов при помощи смартфона или мобильного телефона.

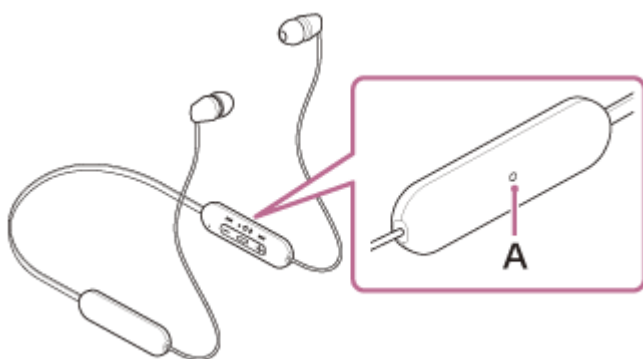
Во время выполнения вызова из гарнитуры слышен тон набора.

Если вызов выполняется во время прослушивания музыки, воспроизведение приостанавливается.

Если через гарнитуру не слышен тон набора, переключите устройство вызова на гарнитуру, используя смартфон или мобильный телефон или нажав и удерживая кнопку  (вызов) в течение приблизительно 2 секунд.



Вы можете говорить с помощью микрофона гарнитуры.



A: микрофон на компоненте дистанционного управления

3 Отрегулируйте уровень громкости нажатием кнопок +/- на гарнитуре.

При установке максимального или минимального значения громкости прозвучит звуковое предупреждение.

4 После окончания разговора нажмите кнопку **■** (вызов) на гарнитуре, чтобы завершить вызов.

Если вы сделали вызов во время воспроизведения музыки, воспроизведение будет возобновлено автоматически после завершения вызова.

Совет

- Громкость вызова можно настроить только во время телефонного разговора.
- Громкость гарнитур во время вызова и во время воспроизведения музыки можно настроить независимо. При изменении громкости вызова громкость воспроизведения музыки не изменяется и наоборот.

Примечание

- В зависимости от подключенного устройства или приложения для воспроизведения, при совершении вызова во время прослушивания музыки воспроизведение может не возобновиться автоматически даже после завершения вызова.
- Используйте смартфон или мобильный телефон на расстоянии не менее 50 см от гарнитур. Если смартфон или мобильный телефон находится слишком близко к гарнитуре, может быть слышен шум.
- Ваш голос будет слышен из гарнитур через микрофон гарнитур (функция самопрослушивания). В этом случае из гарнитур могут слышаться окружающие звуки или звуки работы гарнитур, однако это не является неисправностью.
- Если микрофон касается вашей одежды и др., могут возникать помехи голоса во время вызова. При разговоре по телефону измените местоположение компонента дистанционного управления, чтобы отверстие захвата звука микрофона не касалось одежды и др.

См. также

- [Установка беспроводного соединения с устройствами Bluetooth](#)
- [Ответ на вызов](#)
- [Функции для телефонного вызова](#)

Беспроводная стереофоническая гарнитура
WI-C100

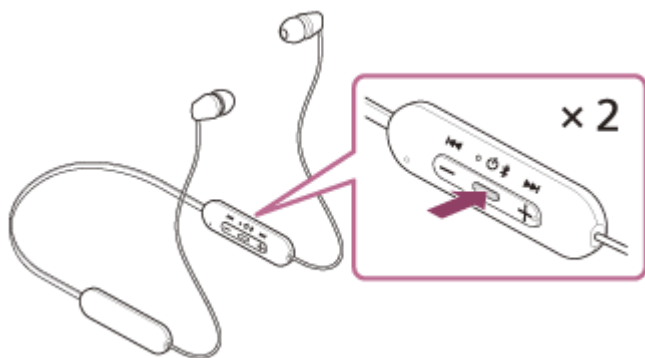
Функции для телефонного вызова

Доступные во время вызова функции могут отличаться в зависимости от профиля, поддерживаемого смартфоном или мобильным телефоном. Кроме того, даже если устройство имеет такой же профиль, функции могут отличаться в зависимости от смартфона или мобильного телефона. В зависимости от подключенного устройства или используемого приложения функции могут работать неверно, даже если вы их используете с помощью панели управления с датчиком касания. Обратитесь к инструкции по эксплуатации смартфона или мобильного телефона.

Поддерживаемый профиль: HFP (Hands-free Profile)

Во время режима ожидания/воспроизведения музыки

- Нажмите кнопку **■** (вызов) два раза с интервалом 0,5 секунды, чтобы включить функцию голосового набора смартфона/мобильного телефона или активировать Google™ app на смартфоне Android или Siri на iPhone.



Исходящий вызов

- Нажмите кнопку **■** (вызов) один раз для отмены исходящего вызова.
- Нажмите и удерживайте нажатой кнопку **■** (вызов) в течение приблизительно 2 секунд для переключения устройства вызова между гарнитурой и смартфоном/мобильным телефоном.

Входящий вызов

- Нажмите кнопку **■** (вызов) один раз, чтобы ответить на вызов.
- Нажмите и удерживайте нажатой кнопку **■** (вызов) в течение приблизительно 2 секунд для отказа от ответа на вызов.

Во время вызова

- Нажмите кнопку **■** (вызов) один раз, чтобы завершить вызов.
- Нажмите и удерживайте нажатой кнопку **■** (вызов) в течение приблизительно 2 секунд для переключения устройства вызова между гарнитурой и смартфоном/мобильным телефоном.

Поддерживаемый профиль: HSP (Headset Profile)

Исходящий вызов

- Нажмите кнопку **■** (вызов) один раз для отмены исходящего вызова.

Входящий вызов

- Нажмите кнопку **■** (вызов) один раз, чтобы ответить на вызов.

Во время вызова

- Нажмите кнопку **■** (вызов) один раз, чтобы завершить вызов.

См. также

- [Ответ на вызов](#)
- [Выполнение вызова](#)

5-036-709-71(2) Copyright 2022 Sony Corporation

Беспроводная стереофоническая гарнитура
WI-C100

Выполнение видеовызова на компьютере

При выполнении видеовызова на компьютере вы можете говорить с помощью беспроводной гарнитуры.

- 1** Выполните подключение гарнитуры к компьютеру с помощью Bluetooth.
- 2** Запустите приложение для видеовызовов на компьютере.
- 3** Проверьте настройки (*) приложения для видеовызовов.
 - При выполнении видеовызова на компьютере выберите подключения для вызова (HFP/HSP), а не подключения для воспроизведения музыки (A2DP). При выборе подключений для воспроизведения музыки видеовызов может быть недоступен.
 - В настройках динамика выберите подключения для вызова [Headset (WI-C100 Hands-Free)] (**). ([Headphones (WI-C100 Stereo)] (**)) предназначен для подключения для воспроизведения музыки.)
 - В настройках микрофона выберите подключения для вызова [Headset (WI-C100 Hands-Free)] (**).
 - В зависимости от используемого приложения для видеовызовов подключения для вызова [Headset (WI-C100 Hands-Free)] (**) или для воспроизведения музыки [Headphones (WI-C100 Stereo)] (**) могут быть недоступны на динамике или в настройках микрофона, поэтому будет отображаться только [WI-C100]. В этом случае выберите [WI-C100].
 - Для просмотра часто задаваемых вопросов и ответов см. веб-сайт поддержки пользователей.

* В зависимости от используемого приложения для видеовызовов эта функция может быть недоступна.

** Названия могут отличаться в зависимости от компьютера или используемого приложения для видеовызовов.

Совет

- Когда настройки приложения для видеовызовов невозможно проверить или невозможно выбрать подключения для вызова [Headset (WI-C100 Hands-Free)], выберите [Headset (WI-C100 Hands-Free)] в настройках компьютера, чтобы выполнить подключения. См. ["Подключение к согласованному компьютеру \(Windows 10\)"](#), ["Подключение к согласованному компьютеру \(Windows 8.1\)"](#) или ["Подключение к согласованному компьютеру \(Mac\)"](#).

Примечание

- В зависимости от компьютера и используемого приложения гарнитура может работать неверно при видеовызове. Это можно исправить, перезагрузив компьютер.

См. также

- [Установка беспроводного соединения с устройствами Bluetooth](#)
- [Согласование и подключение к компьютеру \(Windows® 10\)](#)
- [Согласование и подключение к компьютеру \(Windows 8.1\)](#)
- [Согласование и подключение к компьютеру \(Mac\)](#)
- [Подключение к согласованному компьютеру \(Windows 10\)](#)
- [Подключение к согласованному компьютеру \(Windows 8.1\)](#)
- [Подключение к согласованному компьютеру \(Mac\)](#)

- [Отключение соединения Bluetooth \(после использования\)](#)
- [Веб-сайты поддержки пользователей](#)

5-036-709-71(2) Copyright 2022 Sony Corporation

Беспроводная стереофоническая гарнитура
WI-C100

Отключение соединения Bluetooth (после использования)

1 Отключите подключение Bluetooth, используя устройство Bluetooth.

При отключении вы услышите голосовое уведомление “Bluetooth disconnected” (Bluetooth отключено).

2 Выключите гарнитуру.

Вы услышите голосовое уведомление “Power off” (питание выключено).

Совет

- По окончании воспроизведения музыки подключение Bluetooth может прерваться автоматически в зависимости от устройства Bluetooth.

См. также

- [Выключение гарнитуры](#)

Беспроводная стереофоническая гарнитура
WI-C100

Использование функции голосового помощника (Google app)

При использовании функции Google app на смартфоне Android вы можете говорить в микрофон гарнитуры для управления смартфоном Android.

1 Выберите настройки помощника и голосового ввода в Google app.

На смартфоне Android выберите [Settings] - [Apps & notifications] - [Advanced] - [Default apps] - [Assist & voice input] и установите для параметра [Assist app] значение Google app.

Указанная выше процедура приводится в качестве примера. Для получения дополнительной информации см. инструкцию по эксплуатации, прилагаемую к смартфону Android.

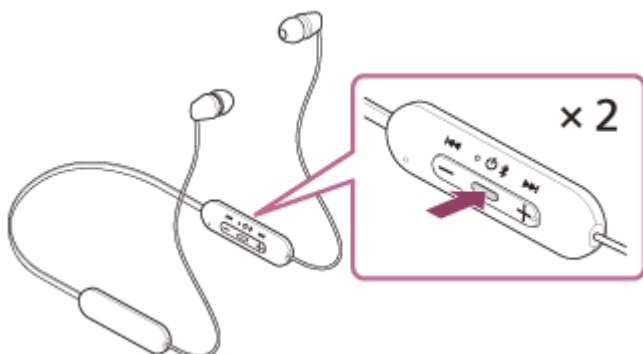
Примечание. Может потребоваться последняя версия приложения Google app.

Для получения дополнительной информации о Google app см. инструкцию по эксплуатации или веб-сайт поддержки смартфона Android или веб-сайт Google Play.

Google app может не активироваться с гарнитуры в зависимости от технических характеристик смартфона Android.

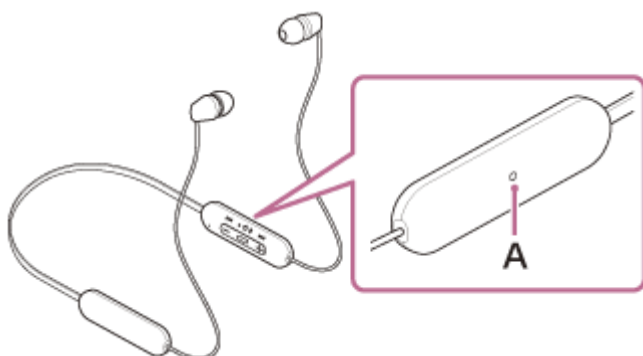
2 Выполните подключение гарнитуры к смартфону Android с помощью подключения Bluetooth.

3 Когда смартфон Android находится в режиме ожидания или воспроизведения музыки, дважды нажмите кнопку (воспроизведение/вызов) на гарнитуры в течение 0,5 секунды.



Функция Google app будет активирована.

4 Отправьте запрос в Google app с помощью микрофона гарнитуры.




A: микрофон на компоненте дистанционного управления

Для получения дополнительной информации о приложениях, которые работают с Google app, см. инструкцию по эксплуатации смартфона Android.

Если после активации Google app прошло некоторое время и запросов не получено, голосовая команда будет отменена.

Примечание

- Google app невозможно активировать командой “Ok Google”, даже если включена функция “Ok Google” смартфона Android.
- При использовании функции голосового помощника ваш голос будет слышен из гарнитуры через микрофон гарнитуры (функция самопрослушивания). В этом случае из гарнитуры могут слышаться окружающие звуки или звуки работы гарнитуры, однако это не является неисправностью.
- Если микрофон касается вашей одежды и др., могут быть слышны посторонние шумы при вводе голоса. При вводе голосовой команды измените местоположение компонента дистанционного управления, чтобы отверстие захвата звука микрофона не касалось одежды и др.
- Google app может не активироваться в зависимости от технических характеристик смартфона или версии приложения.
- Google app не работает при подключении к устройству, которое не поддерживает функцию голосового помощника.
- Соблюдайте осторожность, поскольку гарнитура отключается при удержании кнопки  (воспроизведение/вызов).

Беспроводная стереофоническая гарнитура
WI-C100

Использование функции голосового помощника (Siri)

При использовании функции Siri на iPhone вы можете говорить в микрофон гарнитуры для управления iPhone.

1 Включите Siri.

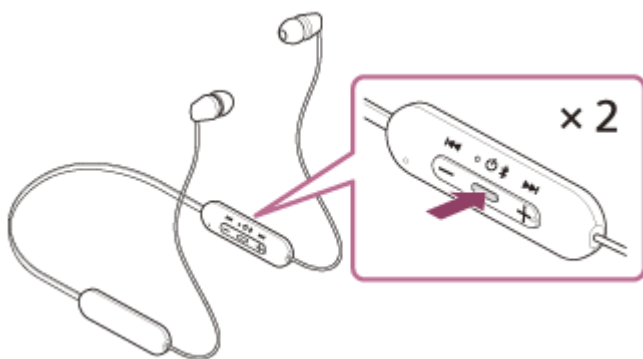
На iPhone выберите [Settings] - [Siri & Search], чтобы включить параметры [Press Home for Siri] и [Allow Siri When Locked].

Указанная выше процедура приводится в качестве примера. Для получения дополнительной информации см. инструкцию по эксплуатации, прилагаемую к iPhone.

Примечание. Для получения дополнительной информации о Siri см. инструкцию по эксплуатации или веб-сайт поддержки iPhone.

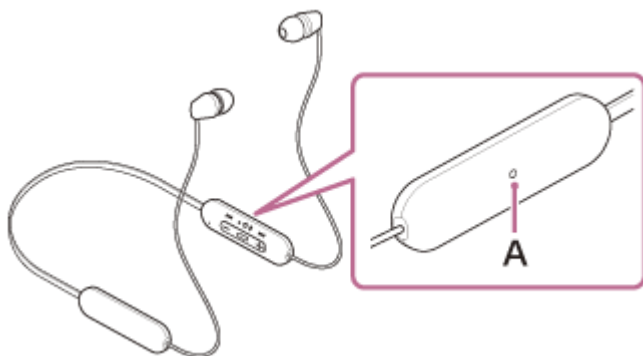
2 Выполните подключение гарнитуры к iPhone с помощью подключения Bluetooth.

3 Когда iPhone находится в режиме ожидания или воспроизведения музыки, дважды нажмите кнопку (воспроизведение/вызов) на гарнитуре в течение 0,5 секунды.



Siri будет активирована.

4 Отправьте запрос Siri с помощью микрофона гарнитуры.




A: микрофон на компоненте дистанционного управления

Для получения дополнительной информации о приложениях, которые работают с Siri, см. инструкцию по эксплуатации iPhone.

Если после активации Siri прошло некоторое время и запросов не получено, Siri отключится.

Примечание

- Siri невозможно активировать командой “Hey Siri”, даже если функция “Hey Siri” на iPhone включена.
- При использовании функции голосового помощника ваш голос будет слышен из гарнитуры через микрофон гарнитуры (функция самопрослушивания). В этом случае из гарнитуры могут слышаться окружающие звуки или звуки работы гарнитуры, однако это не является неисправностью.
- Если микрофон касается вашей одежды и др., могут быть слышны посторонние шумы при вводе голоса. При вводе голосовой команды измените местоположение компонента дистанционного управления, чтобы отверстие захвата звука микрофона не касалось одежды и др.
- Возможно, Siri не удастся активировать в зависимости от технических характеристик смартфона или версии приложения.
- Соблюдайте осторожность, поскольку гарнитура отключается при удержании кнопки  (воспроизведение/вызов).

Беспроводная стереофоническая гарнитура
WI-C100

Возможности приложения “Sony | Headphones Connect”

При подключении смартфона с установленным приложением “Sony | Headphones Connect” и гарнитуры через подключение Bluetooth можно выполнять следующие действия.

- Обновлять программное обеспечение гарнитуры
- Изменять язык голосового уведомления
- Включать/выключать голосовое уведомление
- Задавать режим подключения Bluetooth (режим качества звука)
- Выключать гарнитуру
- Просматривать состояние подключения и настройки гарнитуры
- Проверять версию программного обеспечения гарнитуры
- Отображать кодек подключения Bluetooth
- Выбирать настройку эквалайзера
- Конфигурировать настройку эквалайзера
- Включать функцию DSEE
- Отображать уровень заряда батареи гарнитуры
- Регулировать громкость во время воспроизведения музыки/телефонного вызова
- Воспроизводить/приостанавливать музыку, переходить к началу предыдущей дорожки (или текущей дорожки во время воспроизведения)/переходить к началу следующей дорожки
- Осуществлять простое согласование
- Включать функцию CLEAR BASS
- Включать функцию 360 Reality Audio

Сведения о приложении “Sony | Headphones Connect” см. по следующему URL-адресу.

https://rd1.sony.net/help/mdr/hpc/h_zz/

Совет

- Работа приложения “Sony | Headphones Connect” зависит от аудиоустройства. Технические характеристики приложения и конструкция экрана могут быть изменены без предварительного уведомления.

См. также

- [Установка приложения “Sony | Headphones Connect”](#)
- [Проверка оставшегося заряда батареи](#)
- [О режиме качества звучания](#)
- [Поддерживаемые кодеки](#)
- [О функции DSEE](#)


Беспроводная стереофоническая гарнитура
WI-C100

Установка приложения “Sony | Headphones Connect”

- 1 Загрузите приложение “Sony | Headphones Connect” из Google Play или App Store и установите приложение на смартфон.

Сведения о приложении “Sony | Headphones Connect” см. по следующему URL-адресу.
https://rd1.sony.net/help/mdr/hpc/h_zz/



Sony Headphones Connect 

- 2 После установки запустите приложение “Sony | Headphones Connect”.

См. также

- [Возможности приложения “Sony | Headphones Connect”](#)

Беспроводная стереофоническая гарнитура
WI-C100

Доступ к справочной информации из приложения “Sony | Headphones Connect”

Вы можете выполнить доступ к последней справочной информации из приложения “Sony | Headphones Connect”.

- 1 Выберите [Help] на экране приложения “Sony | Headphones Connect”.
- 2 Отобразится экран [Headphones Connect Help] и справочная информация.
- 3 Выберите необходимый элемент.

Беспроводная стереофоническая гарнитура
WI-C100

Обновление программного обеспечения (для комфортного использования гарнитуры)

Если на гарнитуре установлена последняя версия программного обеспечения, на экране приложения “Sony | Headphones Connect” отобразится уведомление. Выполните инструкции на экране, чтобы обновить программное обеспечение гарнитуры.

Установите последнее программное обеспечение гарнитуры, чтобы иметь доступ к последним функциям или устранить неисправности с гарнитурой.

Всегда используйте гарнитуру с последней версией программного обеспечения.

Для получения дополнительной информации о последней версии программного обеспечения гарнитуры и его обновлении см. информацию на веб-сайте поддержки.

Если функция [Automatic download of software] включена (настройка по умолчанию) в приложении “Sony | Headphones Connect”, загрузка и передача программного обеспечения начнется автоматически.

Вы также можете обновить программное обеспечение гарнитуры следующим способом.

- 1** Загрузите обновление программного обеспечения с сервера на смартфон, на котором установлено приложение “Sony | Headphones Connect”.
- 2** Выполните передачу обновления программного обеспечения со смартфона на гарнитуру.
- 3** Выполните инструкции на экране, чтобы обновить программное обеспечение гарнитуры.

Примечание

- Рекомендуется отключить функцию автоматического выключения гарнитуры перед обновлением.
По умолчанию, если гарнитура не подключена по Bluetooth в течение 15 минут, она автоматически отключается. Эту настройку можно изменить в приложении “Sony | Headphones Connect”.
- Если к мобильному устройству, используемому для обновления, подключены другие устройства Bluetooth, выключите все устройства Bluetooth, пока обновление не завершится.
Программное обеспечение может быть невозможно обновить, если мобильное устройство подключено к другим устройствам, совместимым с Bluetooth Low Energy (например, носимые устройства, смарт-часы и др.).
- Обратите внимание на следующее, если обновление не завершается.
 - Закройте все приложения, установленные на мобильном устройстве, кроме “Sony | Headphones Connect”.
 - Полностью зарядите гарнитуру и мобильное устройство.
 - Разместите гарнитуру и мобильное устройство, используемое для обновления, как можно ближе друг к другу перед началом обновления.
 - Не начинайте обновление, если рядом находятся беспроводные устройства локальной сети или другие устройства Bluetooth.
 - Отключите режим энергосбережения (*) смартфона перед обновлением программного обеспечения.
В зависимости от версии ОС на смартфоне обновление может не завершаться в режиме энергосбережения.

* Названия могут отличаться в зависимости от используемого смартфона.

См. также

- [Возможности приложения “Sony | Headphones Connect”](#)

Беспроводная стереофоническая гарнитура
WI-C100

Меры предосторожности

О связи по Bluetooth

- Технология беспроводной связи Bluetooth обеспечивает диапазон действия в радиусе приблизительно 10 м. Максимальное расстояние связи зависит от наличия препятствий (человек, металлические предметы, стена и т. д.) или электромагнитной среды.
- Микроволновое излучение устройства Bluetooth может влиять на работу электронных медицинских приборов. Выключайте эту гарнитуру и другие устройства Bluetooth в указанных далее местах. Если этого не сделать, может произойти несчастный случай.
 - в больницах, возле льготных мест в поездах, в местах, где имеется горючий газ, а также вблизи автоматических дверей или систем пожарной сигнализации.
- Данный продукт излучает радиоволны при использовании в беспроводном режиме. При использовании в беспроводном режиме в самолете следуйте инструкциям бортпроводников в отношении допустимого использования продуктов в беспроводном режиме.
- Из-за особенностей технологии беспроводной связи Bluetooth звук с этой гарнитуры может отставать от звука, воспроизводимого на передающем устройстве. Как следствие, изображение и звук могут быть не синхронизированы при просмотре фильмов или во время игры.
- Гарнитура поддерживает функции безопасности, соответствующие требованиям стандарта Bluetooth, для обеспечения защищенного соединения, устанавливаемого с помощью технологии беспроводной связи Bluetooth. Однако существующие настройки безопасности могут быть недостаточными в зависимости от установленных параметров и других факторов. Соблюдайте осторожность, применяя технологию беспроводной связи Bluetooth для обмена данными.
- Корпорация Sony не несет ответственности за убытки или ущерб, понесенные из-за утечки информации во время сеансов связи Bluetooth.
- Связь Bluetooth со всеми устройствами Bluetooth не гарантируется.
 - Устройства Bluetooth, подключенные к этой гарнитуре, должны соответствовать требованиям стандарта Bluetooth, установленным группой Bluetooth SIG, Inc., и их соответствие должно быть сертифицировано.
 - Даже если подключенное устройство соответствует требованиям стандарта Bluetooth, в зависимости от функций или технических характеристик подключение устройства Bluetooth может быть невозможным либо способы управления, интерфейс и функционирование будут отличаться.
 - Если во время разговора используется телефонная гарнитура, в зависимости от подключенного устройства и среды связи могут возникать помехи.
- В зависимости от подключаемого устройства перед началом обмена данными может пройти некоторое время.
- Гарнитура не поддерживает многоточечное подключение. Если гарнитура поддерживает функцию многоточечного подключения, ее можно подключить к устройству воспроизведения музыки (устройство, совместимое с профилем A2DP, например портативный музыкальный проигрыватель и др.) и устройству связи (устройство, совместимое с профилем HFP или HSP, например смартфон и др.) одновременно, чтобы прослушивать музыку, ожидая или выполняя вызов.

Примечание о статическом электричестве

- Если вы используете гарнитуру в условиях сухого воздуха, может возникнуть дискомфорт из-за статического электричества, накопленного телом. Это не является неисправностью гарнитуры. Вы можете снизить этот эффект, нося одежду из натуральных материалов, которая не приводит к накоплению статического электричества.

Примечание о ношении гарнитуры

- После использования аккуратно снимите гарнитуру.

- Поскольку насадки обеспечивают плотную посадку в ушах, вставка их в уши с усилием или резкое выдергивание из ушных каналов может привести к повреждению барабанной перепонки. Когда вы надеваете гарнитуру, вы можете услышать щелчок диафрагмы динамика. Это не является неисправностью.

Прочие примечания

- Не подвергайте гарнитуру сильным ударам, поскольку это высокоточное устройство.
- Функция Bluetooth может не работать с мобильным телефоном в зависимости от условий передачи сигнала и окружающей среды.
- Если вы испытываете дискомфорт во время эксплуатации гарнитуры, немедленно прекратите ее использование.
- Длительное использование и хранение насадок может привести к их повреждению или ухудшению качества.
- Если насадки загрязнились, отсоедините их от гарнитуры и вручную вымойте нейтральным моющим средством, соблюдая осторожность. После очистки тщательно вытрите все остатки влаги.
- Попадание в гарнитуру воды или посторонних предметов может привести к пожару или поражению электрическим током. При попадании в гарнитуру воды или посторонних предметов немедленно прекратите ее использование и обратитесь к ближайшему дилеру компании Sony.

Очистка гарнитуры

- Если внешняя поверхность гарнитуры загрязнена, протрите ее мягкой сухой салфеткой. Если гарнитура сильно загрязнена, смочите салфетку в растворе нейтрального моющего средства и хорошо отожмите, а затем очистите гарнитуру. Не используйте растворители, такие как разбавитель, бензол или спирт, так как они могут повредить поверхность гарнитуры или вызвать другие повреждения.

Не используйте гарнитуру вблизи медицинских устройств

- Радиоволны могут влиять на работу кардиостимуляторов и медицинских устройств. Не используйте гарнитуру в людных местах, например в переполненных поездах или больницах.
- Гарнитура содержит магниты, которые могут влиять на работу кардиостимуляторов, программируемых шунтирующих клапанов для лечения гидроцефалии, а также других медицинских приборов. Не кладите гарнитуру рядом с людьми, пользующимися медицинскими приборами. Если вы используете такие медицинские приборы, проконсультируйтесь с врачом перед использованием гарнитуры.

Держите гарнитуру вдали от магнитных карт

- В гарнитуре есть магниты. При контакте магнитной карты с гарнитурой может возникнуть повреждение магнита карты, что приведет к невозможности ее использования.

Беспроводная стереофоническая гарнитура
WI-C100

Предотвращение перегорания и неисправностей при намокании

Характеристики защиты от брызг гарнитуры

Избегайте ситуаций, например указанных ниже, и следите, чтобы в гарнитуру не попала влага или грязь. Если гарнитура намокает или загрязняется, см. [“Если гарнитура намокла”](#) и очистите гарнитуру, как описано выше, перед использованием.

- Касание гарнитуры мокрыми руками после выполнения хозяйственной работы или мытья рук



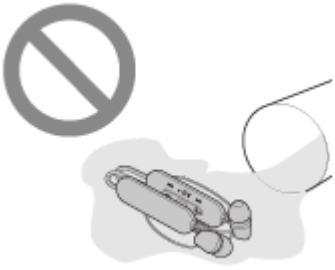
- Размещение гарнитуры чехла в карман мокрой одежды



- Размещение гарнитуры в сумке с холодной PET-бутылкой



- Проливание жидкости во время еды или питья



5-036-709-71(2) Copyright 2022 Sony Corporation

Беспроводная стереофоническая гарнитура
WI-C100

Если гарнитура намочла

Характеристики защиты от брызг гарнитуры

- Характеристики защиты от брызг этой гарнитуры соответствуют стандарту IPX4 в IEC 60529 “Степени защиты от проникновения воды (Класс защиты IP)”, который определяет степени защиты от проникновения воды. При неправильном использовании устройства вода может попасть в гарнитуру, вызвав пожар, замыкание или неисправности. Внимательно ознакомьтесь со следующими предупреждениями и правильно используйте гарнитуру.

IPX4: защита от брызг воды с любого направления.

(Убедитесь, что крышка порта USB Type-C надежно закрыта при использовании гарнитуры.)

- Звуковые каналы (трубки вывода звука) и воздушные отверстия гарнитуры не являются полностью водонепроницаемыми.

Если в звуковых каналах, воздушных отверстиях или отверстиях микрофона остались капли воды, могут временно возникать следующие проблемы, что не является неисправностью.

- Звуки становятся трудноразличимыми.
- Слышны необычные звуки.
- Голоса во время телефонных вызовов плохо слышны.

Жидкости, к которым применяются технические характеристики защиты от брызг гарнитуры

Применимо:	чистая вода, водопроводная вода, пот
Неприменимо:	Жидкости, отличные от указанных выше (примеры: мыльная вода, вода, содержащая чистящие или моющие средства, шампунь, горячая вода из источника, горячая вода, вода из бассейна, морская вода и др.)

Характеристики защиты от брызг гарнитуры основаны на измерениях Sony в описанных выше условиях. Обратите внимание, что неисправности, связанные с попаданием воды в результате неправильного использования, не покрываются данной гарантией.

Обеспечение характеристик защиты от брызг

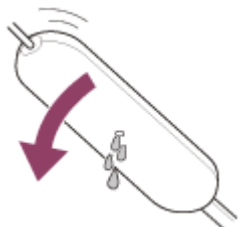
Внимательно ознакомьтесь с мерами предосторожности ниже для правильного использования гарнитуры.

- Убедитесь, что крышка порта USB Type-C надежно закрыта при использовании гарнитуры. Если на крышке есть посторонние предметы или она неплотно закрыта, защита от брызг обеспечиваться не будет. Вода может попасть внутрь и вызвать неисправность гарнитуры.
- Убедитесь, что на выходную часть гарнитуры не попадают сильные брызги воды.
- Не опускайте устройство в воду и не используйте его под водой.
- Не оставляйте гарнитуру с попавшей на нее водой в холодных местах, где вода может замерзнуть. Во избежание неисправности протирайте гарнитуру насухо после использования.
- Не погружайте гарнитуру в воду и не используйте во влажных помещениях, например в ванной.
- Не роняйте гарнитуру и не подвергайте ее механическому воздействию. Это может привести к деформации или повреждению гарнитуры, вызвав ухудшение характеристик водонепроницаемости.
- Если гарнитура намочла:
 1. Используйте мягкую сухую салфетку для удаления воды с гарнитуры.

2. Снимите насадки, поверните звуковые каналы и воздушные отверстия вертикально вниз и потрусите несколько раз, чтобы извлечь воду.



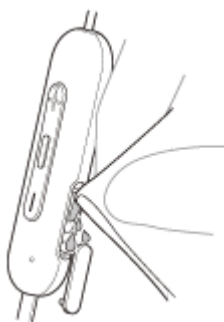
3. Переверните микрофон отверстием вниз и осторожно постучите им примерно 10 раз о сухую салфетку и др., чтобы извлечь воду.



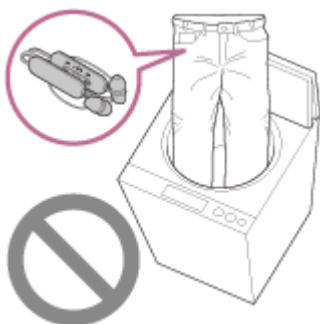
4. Оставьте гарнитуру высохнуть при комнатной температуре.

- Если заряжать наушники гарнитуры, когда они намокли от пота и др., зарядные порты могут подвергнуться коррозии. Перед зарядкой удалите любую жидкость сухой салфеткой и дайте высохнуть при комнатной температуре.

Ремонт в случае неисправности при несоблюдении инструкций не охватывается рамками бесплатной гарантии.



- Если зарядный порт гарнитуры загрязнен, протрите его сухой мягкой салфеткой.
- Не стирайте брюки и рубашки с гарнитурой в карманах.



- Если гарнитура имеет трещины или деформации, не используйте ее возле воды и обратитесь к ближайшему дилеру Sony.

Беспроводная стереофоническая гарнитура
WI-C100

ЛИЦЕНЗИИ

- Данное устройство содержит программное обеспечение, которое компания Sony использует в рамках лицензионного соглашения с владельцем авторских прав. Мы обязаны предоставить содержание соглашения клиентам в рамках соглашения с владельцем авторских прав на программное обеспечение. Ознакомьтесь с содержимым лицензии, приведенным по следующему URL-адресу.
<https://rd1.sony.net/help/mdr/sl/22/>
- Услуги, предоставляемые сторонними поставщиками, могут быть изменены, приостановлены или отменены без предварительного уведомления. Компания Sony не несет ответственности за ситуации подобного рода.

Беспроводная стереофоническая гарнитура
WI-C100

Товарные знаки

- Microsoft, Windows, и Windows Media являются товарными знаками или зарегистрированными товарными знаками Microsoft Corporation в США и/или других странах.
- iPhone, iPod touch, macOS, Mac и Siri являются товарными знаками Apple Inc., зарегистрированными в США и других странах.
- App Store является знаком обслуживания Apple Inc., зарегистрированным в США и других странах.
- IOS является товарным знаком или зарегистрированным товарным знаком Cisco в США и других странах и используется по лицензии.
- Google, Android и Google Play являются товарными знаками Google LLC.
- Словесный знак и логотипы Bluetooth® являются зарегистрированными товарными знаками Bluetooth SIG, Inc.; использование этих знаков Sony Group Corporation и ее филиалами производится по условиям лицензионного соглашения.
- USB Type-C® и USB-C® являются зарегистрированными товарными знаками USB Implementers Forum.
- DSEE является товарным знаком или зарегистрированным товарным знаком корпорации Sony Group Corporation или ее филиалов.
- Все другие товарные знаки и зарегистрированные товарные знаки являются товарными знаками или зарегистрированными товарными знаками соответствующих владельцев. Знаки TM и ® не приводятся в данном руководстве.

Беспроводная стереофоническая гарнитура
WI-C100

Веб-сайты поддержки пользователей

Для клиентов в США, Канаде и Латинской Америке:

<https://www.sony.com/am/support>

Для клиентов в Европе:

<https://www.sony.eu/support>

Для клиентов в Китае:

<https://service.sony.com.cn>

Для клиентов в других странах/регионах:

<https://www.sony-asia.com/support>

Беспроводная стереофоническая гарнитура
WI-C100

Что мне делать, чтобы устранить неисправность?

Если гарнитура не работает, как ожидается, попробуйте выполнить следующие действия для устранения проблемы.

- Найдите признаки проблемы в данном справочном руководстве и попробуйте использовать указанные действия для устранения неисправности.
- Зарядите гарнитуру.
Возможно, удастся устранить некоторые неполадки с помощью зарядки батареи гарнитуры.
- Перезагрузите устройство, которое подключено к гарнитуре.
Возможно, вы сможете устранить неисправности, перезагрузив подключенное устройство, например компьютер или смартфон.
- Сбросьте гарнитуру на настройки по умолчанию.
- Инициализируйте гарнитуру.
Данное действие сбрасывает настройки громкости и др. до заводских настроек и удаляет всю информацию о согласовании.
- Посмотрите информацию о проблеме на веб-сайте поддержки клиентов.

Если вышеуказанные операции не срабатывают, обратитесь к ближайшему дилеру Sony.

См. также

- [Зарядка гарнитуры](#)
- [Веб-сайты поддержки пользователей](#)
- [Возврат гарнитуры в исходное состояние](#)
- [Инициализация гарнитуры для восстановления заводских настроек](#)

Беспроводная стереофоническая гарнитура
WI-C100

Не удается включить гарнитуру.

- Убедитесь, что батарея полностью заряжена.
 - Гарнитуру нельзя включить во время зарядки батареи. Отключите кабель USB Type-C и включите гарнитуру.
 - Сбросьте гарнитуру на настройки по умолчанию.
 - Инициализируйте гарнитуру и согласуйте гарнитуру и устройство еще раз.
-

См. также

- [Зарядка гарнитуры](#)
- [Проверка оставшегося заряда батареи](#)
- [Включение гарнитуры](#)
- [Возврат гарнитуры в исходное состояние](#)
- [Инициализация гарнитуры для восстановления заводских настроек](#)

Беспроводная стереофоническая гарнитура
WI-C100

Невозможно выполнить зарядку.

Общее

- Рекомендуется выполнять зарядку в месте с температурой окружающей среды от 15 °C до 35 °C. За пределами данного диапазона эффективная зарядка может быть невозможна.
- Сбросьте гарнитуру на настройки по умолчанию.
- Инициализируйте гарнитуру и согласуйте гарнитуру и устройство еще раз.

При зарядке с помощью USB-адаптера переменного тока

- Убедитесь, что USB-адаптер переменного тока надежно подключен к розетке переменного тока.
- При использовании доступного в продаже USB-адаптера переменного тока используйте тот, который поддерживает выходной ток 0,5 A (500 mA) или более.

При зарядке с помощью компьютера

- Убедитесь, что кабель USB Type-C надежно подключен к порту USB компьютера.
- Убедитесь, что компьютер включен. Выведите компьютер из спящего режима, если компьютер перешел в режим ожидания (сна) или режим гибернации.
- Убедитесь, что гарнитура и компьютер подключены непосредственно, а не через USB-концентратор.
- Возможно, существует проблема с портом USB подключенного компьютера. Попробуйте подключиться к другому порту USB компьютера, если есть доступный.
- Обновите операционную систему компьютера.
- Перезагрузите компьютер и попробуйте еще раз выполнить процедуру подключения USB при возникновении проблем, отличных от указанных выше.

См. также

- [Зарядка гарнитуры](#)
- [Возврат гарнитуры в исходное состояние](#)
- [Инициализация гарнитуры для восстановления заводских настроек](#)

Беспроводная стереофоническая гарнитура
WI-C100

Очень большое время зарядки.

- При зарядке с помощью компьютера убедитесь, что гарнитура и компьютер подключены непосредственно, а не через USB-концентратор.
 - Рекомендуется выполнять зарядку в месте с температурой окружающей среды от 15 °C до 35 °C. За пределами данного диапазона эффективная зарядка может быть невозможна.
 - Перезагрузите компьютер и попробуйте еще раз выполнить процедуру подключения по USB при возникновении проблем, отличных от указанных выше.
-
-

См. также

- [Зарядка гарнитуры](#)

Беспроводная стереофоническая гарнитура
WI-C100

Доступное время работы сократилось (время работы батареи уменьшилось).

- Если вы задали следующие функции, доступное время работы батареи сократится.
 - DSEE
 - Эквалайзер
 - Режим качества звучания при воспроизведении по Bluetooth: приоритет качества звучания

Если вы запустили указанные выше функции одновременно, доступное время работы батареи сократится.

- Если гарнитура не используется в течение длительного времени, время работы от аккумуляторной батареи может снизиться. Однако время работы батареи увеличится после выполнения зарядки и разрядки несколько раз. Если гарнитура хранится в течение длительного времени, заряжайте ее батарею каждые 6 месяцев для предотвращения чрезмерной разрядки батареи.
- Рекомендуется выполнять зарядку в месте с температурой окружающей среды от 15 °C до 35 °C. За пределами данного диапазона эффективная зарядка может быть невозможна. Если проблема не была устранена, обратитесь к ближайшему дилеру Sony.
- Если время работы от встроенной аккумуляторной батареи значительно уменьшилось, батарею следует заменить. Обратитесь к ближайшему дилеру Sony.

См. также

- [Доступное время работы](#)

Беспроводная стереофоническая гарнитура
WI-C100

Нет звука

- Убедитесь, что гарнитура и подключенное устройство включены.
 - При воспроизведении музыки убедитесь, что гарнитура и передающее устройство Bluetooth подключены с помощью A2DP Bluetooth.
 - Увеличьте громкость, если ее уровень низкий.
 - Убедитесь, что подключенное устройство выполняет воспроизведение.
 - При подключении гарнитуры к компьютеру, убедитесь, что установлена настройка аудиовыхода компьютера для устройства Bluetooth.
 - Еще раз выполните согласование гарнитуры и устройства Bluetooth.
 - Перезагрузите используемый смартфон или компьютер.
 - Сбросьте гарнитуру на настройки по умолчанию.
 - Инициализируйте гарнитуру и согласуйте гарнитуру и устройство еще раз.
-

См. также

- [Установка беспроводного соединения с устройствами Bluetooth](#)
- [Прослушивание музыки с устройства через подключение Bluetooth](#)
- [Выполнение видеовызова на компьютере](#)
- [Возврат гарнитуры в исходное состояние](#)
- [Инициализация гарнитуры для восстановления заводских настроек](#)

Беспроводная стереофоническая гарнитура
WI-C100

Низкая громкость звука

- Если размер насадок не соответствует размеру ушных каналов, либо если гарнитура неправильно надета, качество звука или громкость могут не соответствовать ожиданиям. В любом из этих случаев выполните следующее.
 - Убедитесь, что гарнитура правильно надета. Надевайте гарнитуру так, чтобы насадка комфортно находилась как можно глубже в ушном канале.
- Увеличьте громкость гарнитуры и подключенного устройства.
- Подключите устройство Bluetooth к гарнитуре еще раз.
- Звуковые каналы (трубки вывода звука) и воздушные отверстия гарнитуры не являются полностью водонепроницаемыми. Если в звуковых каналах, воздушных отверстиях или отверстиях микрофона остались капли воды, уровень звука временно становится тихим, что не является неисправностью.
- Сбросьте гарнитуру на настройки по умолчанию.
- Инициализируйте гарнитуру и согласуйте гарнитуру и устройство еще раз.

Примечание

- В зависимости от подключенного устройства громкость устройства и гарнитуры могут быть не синхронизированы. Если громкость устройства не синхронизирована с громкостью гарнитуры, будет невозможно использовать устройство для увеличения громкости на гарнитуре, если на гарнитуре громкость уменьшена. В этом случае увеличьте громкость гарнитуры и подключенного устройства.

См. также

- [Возврат гарнитуры в исходное состояние](#)
- [Инициализация гарнитуры для восстановления заводских настроек](#)

Беспроводная стереофоническая гарнитура
WI-C100

Низкое качество звука либо слышны шумы или посторонние звуки.

- Если размер насадок не соответствует размеру ушных каналов, либо если гарнитура неправильно надета, качество звука или громкость могут не соответствовать ожиданиям.
В любом из этих случаев выполните следующее.
 - Убедитесь, что гарнитура правильно надета. Надевайте гарнитуру так, чтобы насадка комфортно находилась как можно глубже в ушном канале.
- Уменьшите громкость подключенного устройства, если она слишком высокая.
- Если при воспроизведении музыки гарнитура и передающее устройство Bluetooth подключены через HFP или HSP Bluetooth, измените подключение Bluetooth на A2DP с помощью подключенного устройства.
- При использовании приложения для видеовызовов на компьютере переключите подключение Bluetooth на HFP или HSP с помощью компьютера.
Во время видеовызова качество звука может ухудшиться из-за состояния линии коммуникации.
- Если ранее гарнитура подключалась к устройству Bluetooth, возможно, при включении гарнитура установит только подключение HFP/HSP Bluetooth. Используйте подключенное устройство, чтобы установить подключение A2DP Bluetooth.
- При прослушивании музыки с компьютера через гарнитуру качество звука может быть плохим (например, может быть не слышно голос поющего и т. д.) в течение первых нескольких секунд после установки соединения. Это обусловлено техническими характеристиками компьютера (приоритет стабильного соединения в начале передачи данных, а затем переключение на приоритет качества звука через несколько секунд), что не является неисправностью гарнитуры.
Если качество звука не улучшается через несколько секунд, используйте компьютер для установки соединения A2DP. Для получения информации об операциях на компьютере см. инструкцию по эксплуатации, прилагаемую к компьютеру.

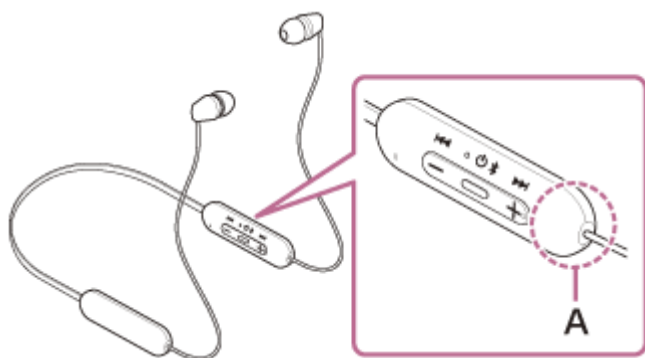
См. также

- [Прослушивание музыки с устройства через подключение Bluetooth](#)
- [Выполнение видеовызова на компьютере](#)
- [Возможности приложения "Sony | Headphones Connect"](#)
- [Поддерживаемые кодеки](#)

Беспроводная стереофоническая гарнитура
WI-C100

Часто возникают пропуски звука.

- Установите для гарнитуры “Приоритет стабильного соединения”. Для получения дополнительной информации см. раздел [“О режиме качества звучания”](#).
- Ситуацию можно улучшить, изменив настройки качества беспроводного воспроизведения на передающем устройстве. Для получения дополнительной информации см. инструкцию по эксплуатации, прилагаемую к передающему устройству.
- Удалите все препятствия между антенной подключаемого устройства Bluetooth и встроенной антенной гарнитуры. Антенна гарнитуры встроена в детали, показанные пунктирной линией далее.



A: расположение встроенной антенны

- При следующих условиях возможно отключение связи Bluetooth, а также возникновение помех или пропадание звука.
 - Между гарнитурой и устройством Bluetooth находится тело человека
В этом случае направьте устройство Bluetooth в ту же сторону, что и антенну гарнитуры, чтобы улучшить связь Bluetooth.
 - Между гарнитурой и устройством Bluetooth находится препятствие, например металлический предмет или стена
 - В местах с беспроводной локальной сетью, где используются микроволновые печи, создаются электромагнитные поля и др.
 - При наличии других беспроводных аудиоустройств коммуникации или людей поблизости, например на железнодорожной станции или в толпе.
- Если вы слушаете музыку с помощью смартфона, ситуацию можно исправить, закрыв ненужные приложения или перезагрузив смартфон. Если вы прослушиваете музыку на компьютере, закройте ненужные приложения и окна и перезагрузите компьютер.
- Подключите гарнитуру и устройство Bluetooth еще раз.
- Сбросьте гарнитуру на настройки по умолчанию.
- Инициализируйте гарнитуру и согласуйте гарнитуру и устройство еще раз.


См. также

- [О режиме качества звучания](#)
- [Возврат гарнитуры в исходное состояние](#)
- [Инициализация гарнитуры для восстановления заводских настроек](#)



Беспроводная стереофоническая гарнитура
WI-C100

Невозможно выполнить связывание.

- Расположите гарнитуру и устройство Bluetooth на расстоянии 1 м друг от друга.
 - При выполнении согласования устройства в первый раз после покупки, инициализации либо ремонта гарнитуры включите гарнитуру, чтобы она перешла в режим согласования автоматически. Для согласования второго и последующих устройств нажмите и удерживайте кнопку  (питание) гарнитуры около 5 секунд для входа в режим согласования.
 - Если устройство согласовывается с гарнитурой повторно после ее инициализации или ремонта, согласование устройства может не удалиться, если на устройстве сохранилась информация о согласовании с гарнитурой (iPhone или другое устройство). В этом случае удалите информацию о согласовании с гарнитурой с устройства и выполните согласование снова.
 - Перезагрузите подключенное устройство, например смартфон или компьютер, и согласуйте гарнитуру и устройство заново.
 - Сбросьте гарнитуру на настройки по умолчанию.
 - Инициализируйте гарнитуру и согласуйте гарнитуру и устройство еще раз.
-

См. также

- [Установка беспроводного соединения с устройствами Bluetooth](#)
- [Возврат гарнитуры в исходное состояние](#)
- [Инициализация гарнитуры для восстановления заводских настроек](#)

Беспроводная стереофоническая гарнитура
WI-C100

Не удается выполнить подключение Bluetooth.

- Убедитесь, что гарнитура включена.
 - Убедитесь, что устройство Bluetooth включено и функция Bluetooth активна.
 - Если гарнитура автоматически подключается к последнему подключенному устройству Bluetooth, вам может не удастся подключить гарнитуру к другим устройствам с помощью подключения Bluetooth. В этом случае используйте последнее подключенное устройство Bluetooth и отключите подключение Bluetooth.
 - Проверьте, находится ли устройство Bluetooth в спящем режиме. Если устройство находится в спящем режиме, отмените спящий режим.
 - Проверьте, было ли отменено подключение Bluetooth. Если подключение отменено, установите подключение Bluetooth заново.
 - Если информация о согласовании гарнитуры была удалена с устройства Bluetooth, выполните согласование гарнитуры с устройством заново.
 - Сбросьте гарнитуру на настройки по умолчанию.
 - Инициализируйте гарнитуру и согласуйте гарнитуру и устройство еще раз.
-

См. также

- [Установка беспроводного соединения с устройствами Bluetooth](#)
- [Возврат гарнитуры в исходное состояние](#)
- [Инициализация гарнитуры для восстановления заводских настроек](#)

Беспроводная стереофоническая гарнитура
WI-C100

Гарнитура не работает нормально.

- Сбросьте гарнитуру на настройки по умолчанию. Эта операция не приведет к удалению информации о согласовании.
 - Если гарнитура не работает должным образом даже после сброса, выполните инициализацию гарнитуры.
-

См. также

- [Возврат гарнитуры в исходное состояние](#)
- [Инициализация гарнитуры для восстановления заводских настроек](#)

Беспроводная стереофоническая гарнитура
WI-C100

Не слышно абонента во время вызова/тихий голос абонента, ваш голос не слышен собеседнику при вызове/ваш голос плохо слышно.

- Если размер насадок не соответствует размеру ушных каналов, либо если гарнитура неправильно надета, качество звука или характеристики вызова могут не соответствовать ожиданиям.
В любом из этих случаев выполните следующее.
 - Убедитесь, что гарнитура правильно надета. Надевайте гарнитуру так, чтобы насадка комфортно находилась как можно глубже в ушном канале.
- Убедитесь, что гарнитура и подключенное устройство включены.
- Увеличьте громкость подключенного устройства и громкость гарнитуры, если она недостаточная.
- Если вы используете приложение для видеовызовов, откройте настройки (*) приложения видеовызовов и проверьте, чтобы для динамика или микрофона был задан параметр [Headset (WI-C100 Hands-Free)](**).
Когда настройки приложения для видеовызовов невозможно проверить или невозможно выбрать подключения для вызова [Headset (WI-C100 Hands-Free)], выберите [Headset (WI-C100 Hands-Free)] в настройках компьютера, чтобы выполнить подключения.
 - * В зависимости от используемого приложения для видеовызовов эта функция может быть недоступна.
 - ** Названия могут отличаться в зависимости от компьютера или используемого приложения для видеовызовов.
- Используйте устройство Bluetooth, чтобы установить подключение снова. Выберите HFP или HSP в качестве профиля.
- При прослушивании музыки с помощью гарнитуры остановите воспроизведение и нажмите кнопку **■** (вызов) для ответа на входящий вызов.
- Сбросьте гарнитуру на настройки по умолчанию.
- Инициализируйте гарнитуру и согласуйте гарнитуру и устройство еще раз.

См. также

- [Установка беспроводного соединения с устройствами Bluetooth](#)
- [Ответ на вызов](#)
- [Выполнение вызова](#)
- [Возврат гарнитуры в исходное состояние](#)
- [Инициализация гарнитуры для восстановления заводских настроек](#)

Беспроводная стереофоническая гарнитура

WI-C100

Насадки повреждены или утеряны.

- Чтобы заменить насадки новыми, приобретите EP-EX11 (продаются отдельно).

Беспроводная стереофоническая гарнитура
WI-C100

Возникает боль в ушах.

- Убедитесь, что гарнитура правильно надета.
- При длительном ношении гарнитуры может возникать боль в ушах. Периодически снимайте гарнитуру.

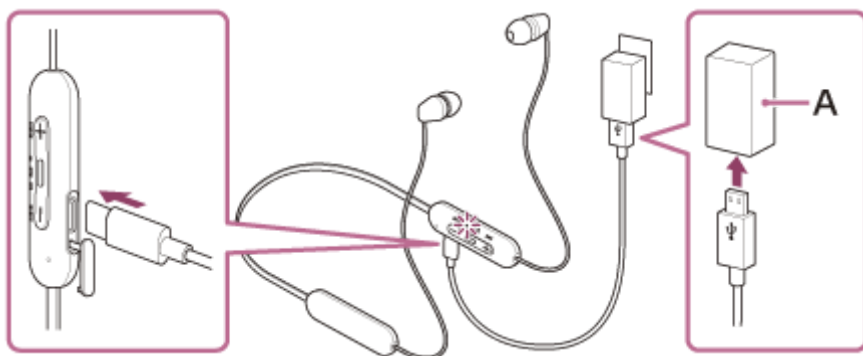
Беспроводная стереофоническая гарнитура
WI-C100

Возврат гарнитуры в исходное состояние

Если гарнитуру не удается включить или ее невозможно использовать даже после включения, выполните сброс гарнитуры.

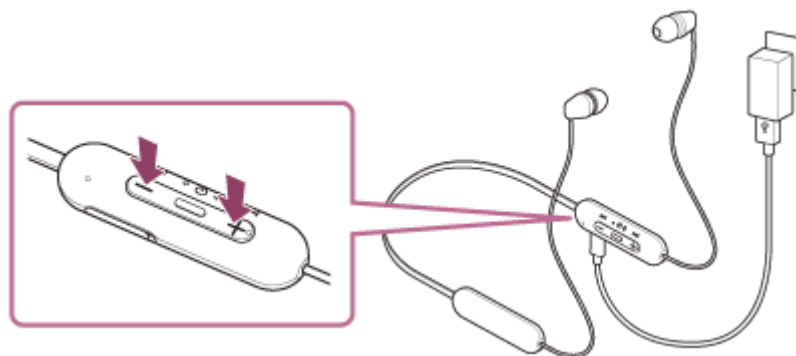
1 Подключите гарнитуру к розетке переменного тока.

Используйте доступный в продаже кабель USB Type-C и USB-адаптер переменного тока.



A: USB-адаптер переменного тока

2 Нажмите кнопку + (громкость +) и кнопку – (громкость –) одновременно.



Будет выполнен сброс гарнитуры.

Информация о регистрации (согласовании) устройства и другие настройки будут восстановлены.
Если гарнитура не работает должным образом даже после сброса, выполните инициализацию гарнитуры для восстановления заводских настроек.

См. также

- [Инициализация гарнитуры для восстановления заводских настроек](#)

Беспроводная стереофоническая гарнитура
WI-C100

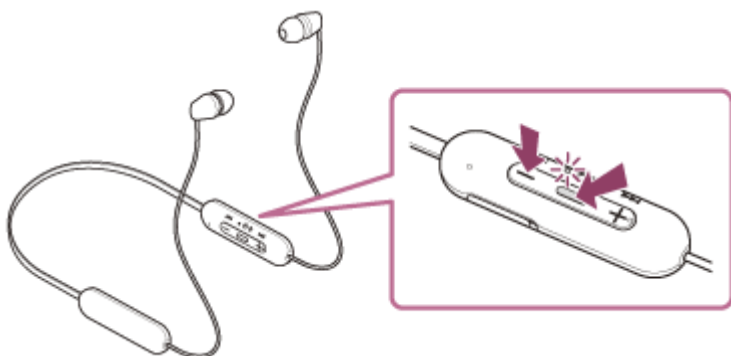
Инициализация гарнитуры для восстановления заводских настроек

Если гарнитура не работает должным образом даже после сброса, выполните инициализацию гарнитуры.

1 Выключите гарнитуру.

Отключите кабель USB Type-C.

2 Нажмите и удерживайте кнопку (питание) и кнопку (громкость -) в течение примерно 7 секунд.



После завершения инициализации индикатор (синий) мигнет 4 раза (● ● ● ●).

Данное действие сбрасывает настройки громкости и др. до заводских настроек и удаляет всю информацию о согласовании. В этом случае удалите информацию о согласовании с гарнитурой с подключенного устройства и выполните согласование снова.

Если гарнитура не работает должным образом даже после инициализации, обратитесь к ближайшему дилеру Sony.

См. также

- [Возврат гарнитуры в исходное состояние](#)

Беспроводная стереофоническая гарнитура
WI-C100

Технические характеристики

Гарнитура

Источник питания:

3,7 В пост. тока: встроенная литий-ионная перезаряжаемая батарея
5 В пост. тока: при использовании USB

Рабочая температура:

от 0 °C до 40 °C

Время работы:

- При подключении с помощью устройства Bluetooth
 - Время воспроизведения музыки: макс. 25 ч
 - Время работы в режиме разговора: макс. 15 ч

Примечание

- Время работы может сократиться в зависимости от кодека и условий использования.

Время зарядки:

Прибл. 3 ч
(После 10 минут зарядки возможно около 60 минут воспроизведения музыки.)

Примечание

- Время зарядки и работы может отличаться в зависимости от условий использования.

Температура зарядки:

от 5 °C до 35 °C

Масса:

Прибл. 20 г

Характеристики связи

Система связи:

Спецификация Bluetooth версии 5.0

Выход:

Класс мощности 2 по спецификации Bluetooth

Максимальная дальность связи:

В пределах прямой видимости прибл. 10 м (*1)

Диапазон частот:

Диапазон 2,4 ГГц (2,4000 ГГц - 2,4835 ГГц)

Совместимые профили Bluetooth (*2):

A2DP
AVRCP
HFP
HSP

Поддерживаемые кодеки (*3):

SBC
AAC

Диапазон передачи (A2DP):

20 Гц - 20 000 Гц (частота дискретизации 44,1 кГц)

*1 Фактический диапазон может отличаться при наличии таких факторов, как препятствия между устройствами, магнитные поля вокруг микроволновой печи, статическое электричество, чувствительность приема, эффективность антенны, операционная система, программное приложение и т. д.

*2 Профили стандарта Bluetooth определяют назначение связи Bluetooth между устройствами.

*3 Кодек: формат сжатия и преобразования аудиосигнала

Конструкция и технические характеристики могут быть изменены без предварительного уведомления.

Совместимые модели iPhone/iPod

iPhone 12 Pro Max
iPhone 12 Pro
iPhone 12
iPhone 12 mini
iPhone SE (2-го поколения)
iPhone 11 Pro Max
iPhone 11 Pro
iPhone 11
iPhone XS Max
iPhone XS
iPhone XR
iPhone X
iPhone 8 Plus
iPhone 8
iPhone 7 Plus
iPhone 7
iPhone SE
iPhone 6s Plus
iPhone 6s
iPhone 6 Plus
iPhone 6
iPhone 5s
iPod touch (7-го поколения)
iPod touch (6-го поколения)
(По состоянию на январь 2022 г.)