



РУКОВОДСТВО ПОЛЬЗОВАТЕЛЯ

Линейно-интерактивный ИБП



Прочитайте и сохраните данное руководство!

Благодарим за выбор данного продукта. Руководство представляет собой важную инструкцию, которой необходимо следовать в ходе установки, технического обслуживания и эксплуатации ИБП. При возникновении проблем с устройством, внимательно прочитайте руководство, прежде чем звонить в службу сервисного обслуживания клиентов. Для детального ознакомления с модельным рядом продукции SVC посетите официальный сайт: www.svc.kz

1. Аннотация

Данное руководство содержит важные инструкции по безопасности. Для последующего использования храните данное руководство в удобном месте.

2. Комплектация

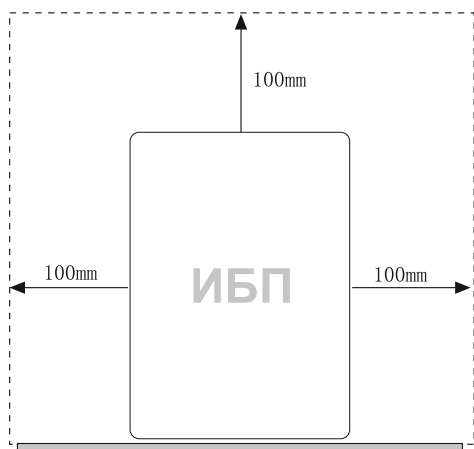
- ИБП
- Кабель сетевого питания
- Диск с программным обеспечением
- USB шнур для подключения к ПК
- Руководство по эксплуатации
- Гарантийный талон

3. Распаковка и проверка

Осмотрите упаковку на наличие повреждений. В случае, если найдены повреждения, немедленно обратитесь по месту приобретения. Сохраните упаковку для возможной перевозки ИБП в будущем.

4. Размещение ИБП

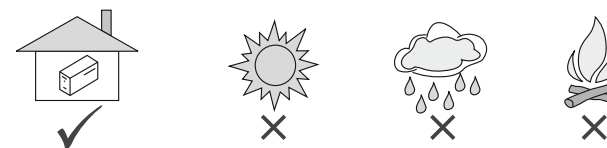
ИБП устанавливается на устойчивой сухой поверхности в хорошо проветриваемом помещении вдали от прямых солнечных лучей. Вокруг ИБП оставляют зазор в 100 мм в целях обеспечения надлежащей вентиляции.



ИБП предназначен для использования только внутри помещения. Хотя Ваш ИБП весьма прочный, его внутренние детали не защищены от воздействия окружающей среды.

Просим Вас соблюдать следующие инструкции:

- Избегать прямых солнечных лучей.
- Избегать повышенной температуры.
- Избегать повышенной влажности и проливаний жидкостей.
- Избегать накопление пыли.



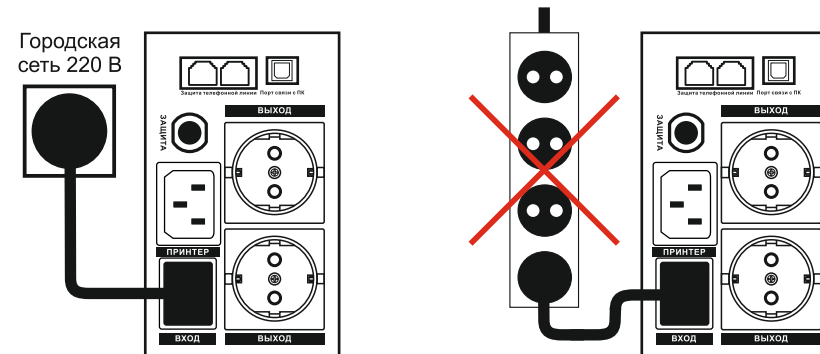
Устройство предназначено только для использования внутри помещения. Внимательно ознакомьтесь с инструкциями во избежание повышенной температуры, попадания пыли, влаги или жидкостей.

5. Подключение ИБП к сети

Подключите силовой кабель к заземленному 3-контактному разъему.

⚠ ВАЖНО:

ИБП нельзя подключать к сетевому фильтру или стабилизатору.

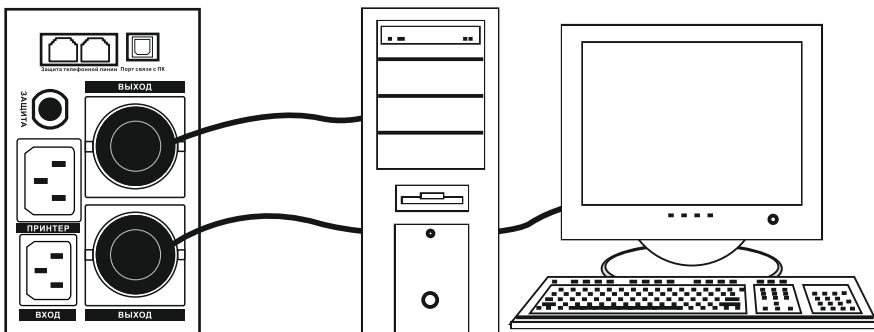


6. Подключение оборудования к ИБП

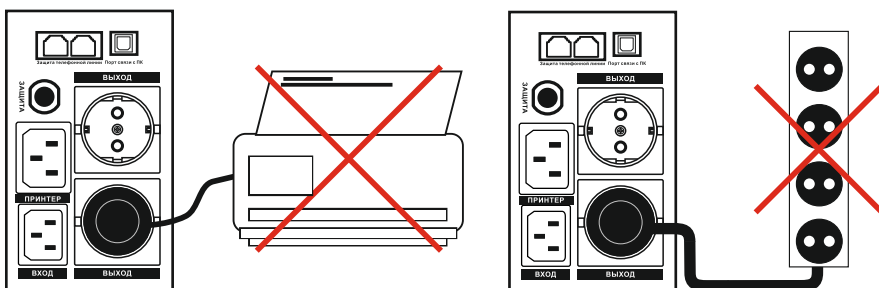
⚠ ВАЖНО:

Данный тип выходных разъемов избавит от неудобств и дополнительных затрат на приобретение специализированных шнуров.

Теперь подключайте нагрузку (компьютер, монитор) к выходным разъемам на задней панели ИБП.



- Лазерный принтер и прочие энергоёмкие устройства подключайте ТОЛЬКО в разъем «ПРИНТЕР» (присутствует не на всех моделях).
- Запрещается подключать стабилизаторы напряжения или удлинители к разъемам ИБП.



Запустите ИБП, нажав на кнопку, расположенную на передней панели. Теперь ИБП готов к использованию. Включите Ваше оборудование.

7. Индикаторы и элементы управления ИБП

⏻ Кнопка включения

При нажатии в течении 2-х секунд на кнопку расположенную на передней панели, на выходы ИБП начинает поступать питание. Чтобы выключить питание, нажмите на кнопку в течении 2-х секунд еще раз.

Состояние работы от городской сети

ИБП подает стабилизированное электропитание на выходы. На дисплее отображается входное и выходное напряжение.

Состояние работы от батареи



Зуммер подает сигнал каждые 8 секунд. Выходы ИБП питаются от батареи. Расчетное время работы обычного ПК составляет 3-15 минут. На дисплее отображается только выходное напряжение.

Состояние работы от батареи, при низком остаточном уровне заряда батареи



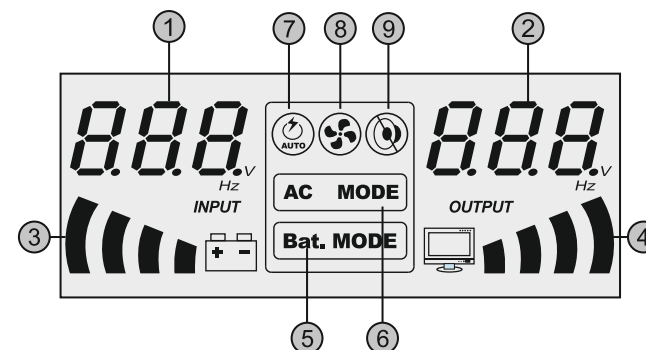
Зуммер подает частые сигналы, когда заряд батареи подходит к концу. Данные нужно немедленно сохранить, выйти из всех приложений и завершить работу операционной системы. На дисплее отображается только выходное напряжение.

Состояние перегрузки устройства



Непрерывный звуковой сигнал. В это время ИБП защищает себя. Необходимо немедленно уменьшить нагрузку.

8. Индикаторы дисплея



- 1 Входное напряжение переменного тока
- 2 Выходное напряжение переменного тока
- 3 Ёмкость батареи
- 4 Уровень нагрузки
- 5 ИБП работает в режиме питания от батареи
- 6 ИБП работает в режиме питания от сети
- 7 Функция автоматического включения
- 8 Работает вентилятор (в моделях без вентилятора этот индикатор отсутствует)
- 9 Зуммер отключен, т.е. звуковой сигнал не поступает, кроме случаев перегрузки и низкого заряда батареи.

Когда ИБП заряжается

- 3 При неполном заряде индикатор ёмкости батареи показывает процесс заряда.
- 3 При полном заряде индикатор ёмкости батареи показывает 100%.

- ① Входное напряжение переменного тока
- ② Выходное напряжение переменного тока
- ③ Процент ёмкости батареи, с одновременным указанием процесса заряда ИБП.
- ④ Процент уровня нагрузки, при перегрузке до 100% индикатор непрерывно мигает и издает длительные звуковые сигналы.

В режиме питания от сети нажмите на кнопку включения, ИБП покажет частоту выходного сигнала на 4 секунды.

Когда ИБП в режиме батареи

- ① Показаний переменного тока на входе нет
- ② Выходное напряжение переменного тока
- ③ Процент заряда батареи, если у батареи низкий заряд, то индикатор разряда батареи ИБП непрерывно мигает, а зуммер издает сигналы каждую секунду.
- ④ Процент нагрузки, если ИБП перегружен, индикатор непрерывно мигает и издает длительные звуковые сигналы.

9. Защита телефонной линии

Для защиты Ваших устройств от критических скачков напряжения в телефонной сети, подключите телефонный шнур в специальный разъем на задней панели ИБП. Во второй разъем Вы можете подключить DSL-модем, телефонный или факсимильный аппараты.

10. Дополнительные функциональные возможности

- **Автоматическое включение ИБП:** В случае, если в городской сети пропадает электричество, ИБП переходит в состояние работы от батареи. По истечению времени обеспечения резервного питания от батареи ИБП выключится, как только в городской сети появится напряжение, Ваш ИБП автоматически включится.
- **Бесшумный режим:** В случае, когда пропадает питание в городской сети, ИБП переходит в режим работы от батареи. В этом режиме, зуммер подаёт сигнал каждые 8 секунд. Чтобы перейти в бесшумный режим, необходимо кратковременно нажать на кнопку питания.

ВАЖНО:

При включённом бесшумном режиме, зуммер подаст сигналы только в случае перегрузки или критически низком, остаточном заряде батареи.

11. Программное обеспечение

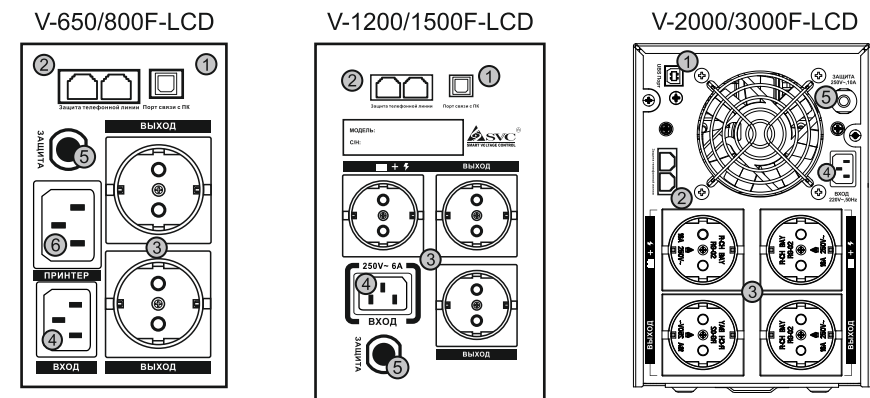
Все ИБП LCD серии имеют USB разъём, расположенный на задней части устройства. Он предназначен для связи с компьютером. Используйте USB шнур, входящий в состав Вашего устройства для подключения ИБП к компьютеру. После подключения необходимо установить ПО с диска или скачать последнюю версию на сайте: www.svc.kz. ПО имеет удобный интерфейс и переведено на русский язык, с его помощью Вы сможете автоматически выключать компьютер, а также следить за состоянием ИБП в режиме on-line.

12. Обслуживание батареи / заряд батареи

При первом запуске ИБП, батарею необходимо зарядить полностью, на первую зарядку батареи требуется 15 часов. При неиспользовании в течение долгого времени батарея разряжается сама по себе, что может отразиться на сроке годности батареи или привести к ее преждевременной порче. Необходимо избегать повышенных температур вокруг ИБП, что также может привести к порче батареи.

Батарея заряжается, если ИБП подключен к сети. Для полной зарядки требуется от 8 до 12 часов. Время обеспечения резервного питания зависит от степени заряда батареи и подключенной нагрузки.

13. Описание элементов задней панели



- ① USB-порт
- ② Защита телефонной линии
- ③ Стабилизированные выходные разъемы
- ④ Разъем подключения ИБП к городской сети 220В
- ⑤ Предохранитель (автоматический или механический)
- ⑥ Разъем для подключения лазерного принтера и других устройств

14. Устранение неисправностей

Таблица по устранению неисправностей описывает большинство трудностей, с которыми Вы можете столкнуться при эксплуатации ИБП. Если ИБП не исправен, перед тем, как обратиться в службу поддержки, рекомендуется ознакомиться со следующими советами:

- Подключен ли ИБП в исправную сетевую розетку?
- Соответствует ли напряжение сети указанным характеристикам?
- В норме ли предохранитель на задней стенке ИБП?

Во избежание возгорания заменяйте штатный предохранитель только на схожий с ним по типу и параметрам. В случае если сработал автоматический предохранитель, защёлкните его обратно.

ТАБЛИЦА УСТРАНЕНИЯ НЕИСПРАВНОСТЕЙ

| Симптомы | Потенциальные причины | Необходимые меры |
|---|---|---|
| ИБП не включается | ИБП не подключен к сети или перегружен | Подключите к сети переменного тока или уменьшите нагрузку |
| | Сработал предохранитель | Защёлкните автоматический либо замените механический предохранитель на задней стенке ИБП |
| | Опасное входное напряжение | Проверьте входное напряжение специальным тестером |
| | ИБП неисправен | Отправьте устройство в ближайший сервисный центр www.svc.kz/support |
| Зуммер подаёт сигнал каждые 8 секунд | ИБП внезапно переключается в режим батареи несмотря на работу от сети | Сохраните данные и немедленно завершите работу ОС. В сети опасное напряжение |
| Зуммер подаёт непрерывный звуковой сигнал | Оставшееся время работы от батареи менее 1 минуты | Сохраните данные и немедленно завершите работу ОС. |
| Время работы от батареи меньше указанного | ИБП перегружен | Уменьшите нагрузку |
| | Батарея заряжена не полностью | Зарядите батарею в течении 8-12 часов |
| | Зарядное устройство вышло из строя | Обратитесь в сервис-центр www.svc.kz/support |

ВАЖНО:

При звонке в службу поддержки необходимо сообщить следующую информацию:

- Наименование модели и серийный номер
- Полное описание проблемы

15. Устранение неисправностей

| Модель | V-650-F-LCD | V-800-F-LCD | V-1200-F-LCD | V1500-F-LCD | V2000-F-LCD | V-3000-F-LCD |
|--|---------------------------------------|-----------------|------------------|------------------|-------------------|-------------------|
| Мощность | 650ВА/ 360Вт | 800ВА/ 480Вт | 1200ВА/ 720Вт | 1500ВА/ 900Вт | 2000ВА/ 1200Вт | 3000ВА/ 1800Вт |
| Диапазон работы AVR | 165-275В | | | | 175-275В | |
| Напряжение на выходе | 220В±10% | | | | | |
| Форма выходного сигнала | Аппроксимированная синусоида | | | | | |
| Частота | 50Гц±0,5% | | | | | |
| Аккумуляторные батареи | 1шт*12В/9Ач | 2шт*12В/7,5Ач | 2шт*12В/9Ач | 4шт*12В/7,5Ач | | |
| Время работы от батареи | 3-20 минут(в зависимости от нагрузки) | | | | | |
| Время заряда | 6-8 часов | | | | | |
| Время переключения режимов | 3-6 мс. | | | | | |
| Защита от короткого замыкания и перегрузок | Есть | | | | | |
| Защита от полного разряда батареи | Есть | | | | | |
| Автоматическое включение ИБП | Есть | | | | | |
| Бесшумный режим | Есть | | | | | |
| Уровень шума | Не более 45дБ | | | | | |
| Рабочая температура | 0-40 °С | | | | | |
| Влажность | 10-90% без конденсации | | | | | |
| Вес | 5,5 кг | 6,2 кг | 10,5 кг | 11,5 кг | 19,6 кг | 21,9 кг |

ВАЖНО:

Устройство оснащено автономным источником питания (батареей). Выходные разъемы могут быть под напряжением, даже если ИБП не подключен к городской сети.

Устройство работает под высоким напряжением, опасным для человека. Ремонт должен выполняться квалифицированным персоналом. Запрещается открывать крышку и ремонтировать ИБП самим. Внутри нет деталей, которые можно отремонтировать простому пользователю. Обращайтесь только в авторизованные сервис-центры: www.svc.kz/support