

Руководства + — Упрощенные руководства
пользователя.

**Руководство по эксплуата-
ции выпрямителя для волос**

PHILIPS BHS752

🕒 10 октября 2022

[Главная](#) » [Philips](#) » **Руководство по эксплуатации
выпрямителя для волос PHILIPS BHS752** 📄

Содержание [скрывать]

- 1 Выпрямитель для волос PHILIPS BHS752
- 2 МОЩНОСТЬ И СКОРОСТЬ
- 3 С ПОМОЩЬЮ
- 4 Важно
- 5 Электромагнитные поля (ЭМП)
- 6 Утилизация
- 7 Обзор
- 8 Перед использованием
- 9 Документы / Ресурсы
 - 9.1 Рекомендации
- 10 Похожие сообщения

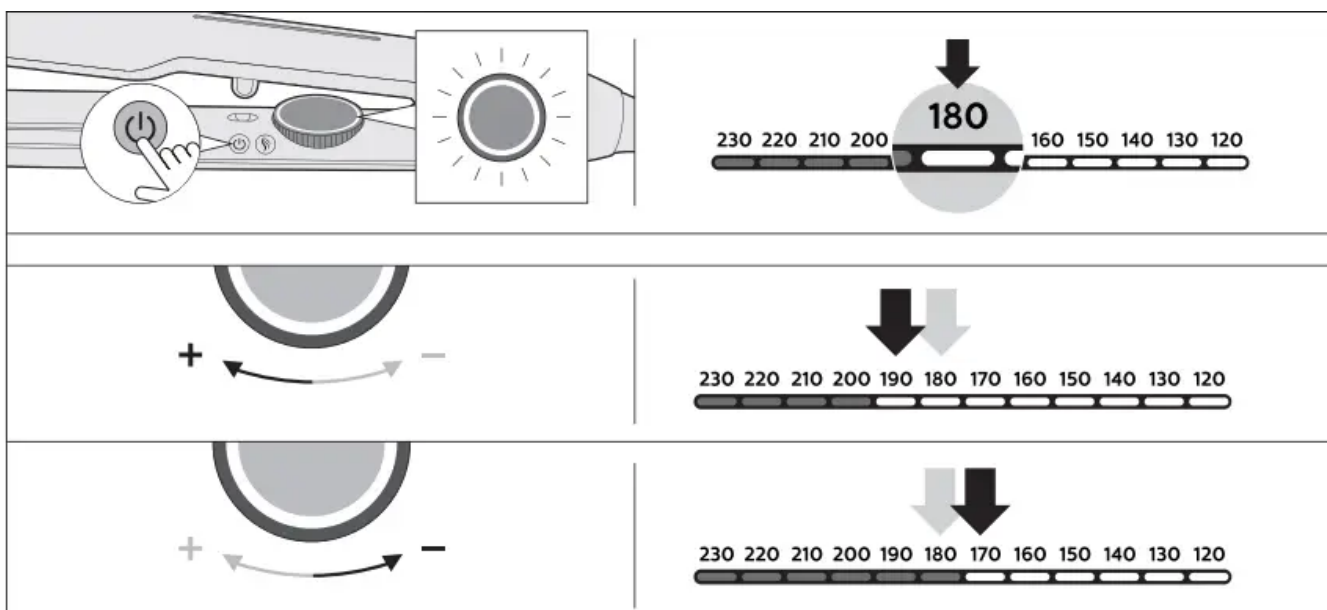
PHILIPS

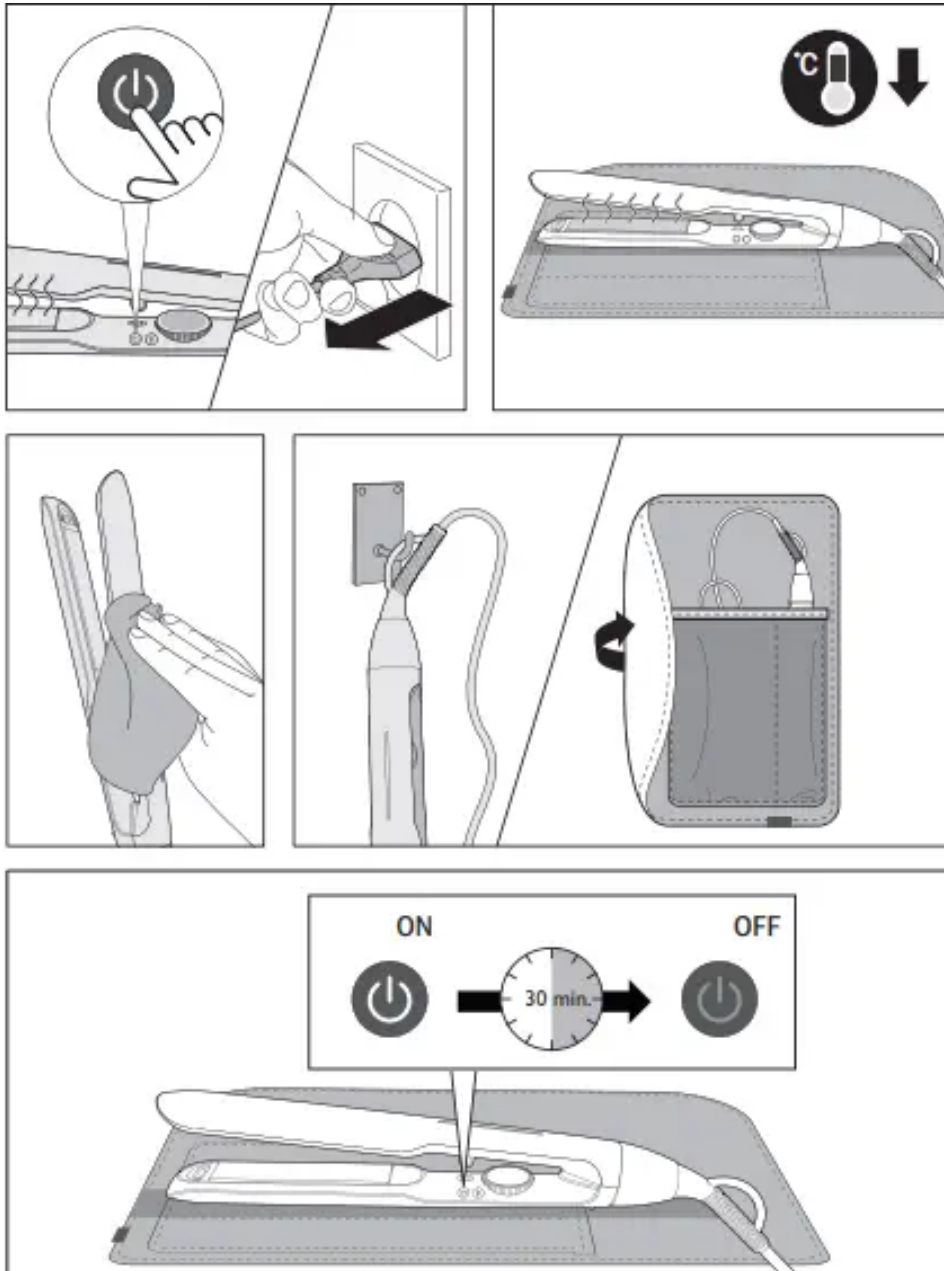
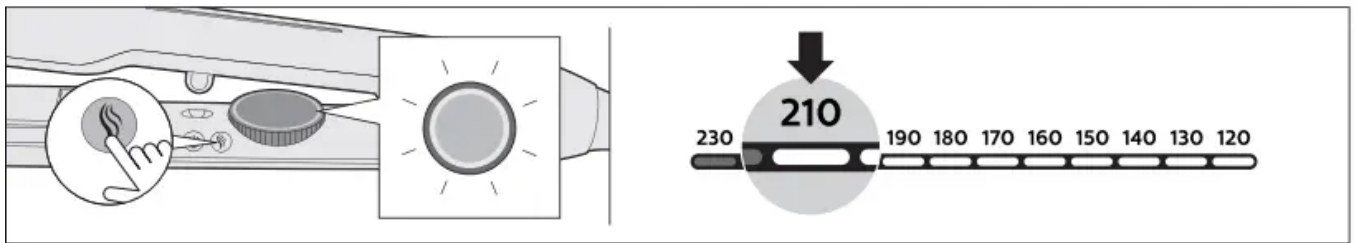
Выпрямитель для волос PHILIPS BHS752



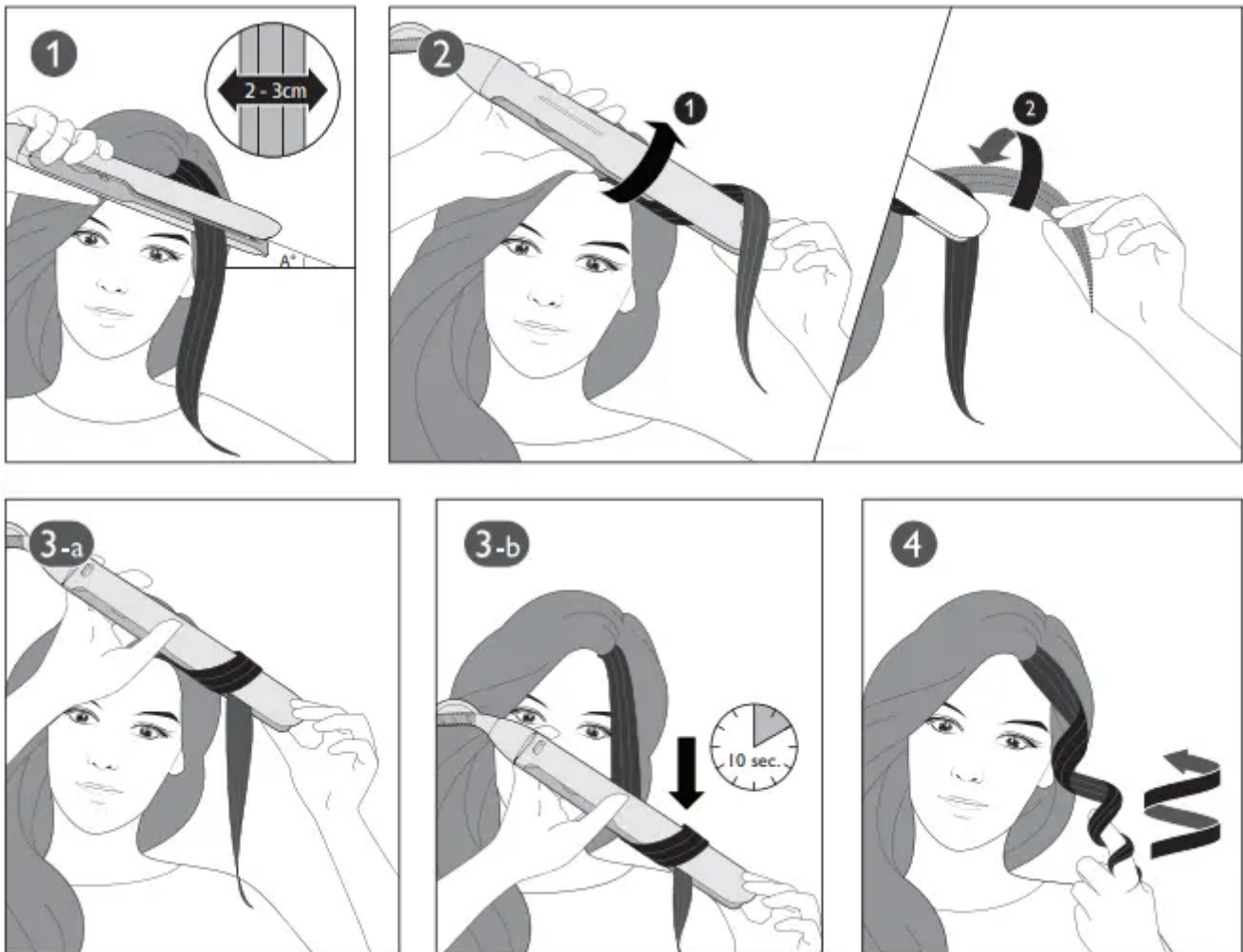
Поздравляем с покупкой и добро пожаловать в Philips! Чтобы воспользоваться всеми преимуществами поддержки Philips, зарегистрируйте продукт на www.philips.com/welcome

МОЩНОСТЬ И СКОРОСТЬ





С ПОМОЩЬЮ



Важно

- Перед использованием прибора внимательно прочтите это руководство пользователя и сохраните его для использования в будущем.
- **ПРЕДУПРЕЖДЕНИЕ:** Не используйте этот прибор около воды.

- Когда прибор используется в ванной, отключайте его от сети после использования, так как близость воды представляет опасность, даже когда прибор выключен.

- Не используйте этот прибор около ванн, душевых, бассейнов или других сосудов, содержащих воду.
- После использования всегда отключайте прибор от сети.

- Если сетевой шнур поврежден, его необходимо заменить в Philips, авторизованном сервисном центре Philips или лиц с аналогичной квалификацией, чтобы избежать опасности.
- Данным прибором могут пользоваться дети в возрасте 8 лет и старше, а также лица с ограниченными физическими, сенсорными или умственными способностями или с недостатком опыта и знаний, если они находятся под наблюдением или инструктированы относительно безопасного использования прибора и понимают опасности. вовлеченный. Не разрешайте детям играть с прибором.

- Дети не должны производить чистку и техническое обслуживание без присмотра.
- Для дополнительной защиты советуем установить устройство защитного отключения (УЗО) в электрической цепи, питающей санузел. Его УЗО должно иметь номинальное остаточное срабатывание.
- Ток не выше 30мА. Обратитесь за советом к вашему установщику.
- Перед подключением прибора убедитесь, что $U_{\text{н}}$, указанный на приборе, соответствует напряжению местной электросети.

- Не используйте прибор для каких-либо других целей, кроме описанных в данном руководстве.
- Не используйте прибор на волосах ДНК.

- когда устройство подключено к источнику питания, никогда не оставляйте Tunnattended.
- Никогда не используйте какие-либо аксессуары или детали других производителей или те, которые Pnps специально не рекомендует. если вы используете такие аксессуары или детали, ваша гарантия становится недействительной.
- Не наматывайте сетевой шнур на прибор.
- Перед хранением подождите, пока прибор остынет.
- Будьте внимательны при использовании прибора, так как он может быть очень горячим. Беритесь за ручку только потому, что другие детали горячие, и избегайте контакта с кожей.

- Всегда устанавливайте прибор на термостойкую, устойчивую плоскую поверхность. Горячие нагревательные пластины никогда не должны касаться поверхности или другого легковоспламеняющегося материала.
- Избегайте контакта сетевого шнура с горячими частями прибора.
- Держите включенный прибор подальше от легковоспламеняющихся предметов и материалов.
- Никогда не накрывайте прибор чем-либо (например, полотенцем или одеждой), когда он горячий.
- Используйте прибор только на сухих волосах.
- Не работайте с прибором мокрыми руками.
- Содержите нагревательные пластины в чистоте, на них не должно быть пыли и средств для укладки, таких как мусс, спрей и гель. Никогда не используйте прибор в сочетании со средствами для укладки.
- Нагревательные пластины имеют покрытие. Это покрытие со временем может постепенно стираться. Однако это не влияет на работу прибора.
- Если прибор используется для окрашенных волос, на нагревательных пластинах могут

появиться пятна.

- Всегда возвращайте прибор в авторизованный Philips сервисный центр для осмотра или ремонта. Ремонт неквалифицированным персоналом может привести к чрезвычайно опасной ситуации для пользователя.
- Не вставляйте металлические предметы в розетку ионизатора во избежание поражения электрическим током.
- Не тяните за шнур питания после использования. Всегда отключайте прибор от сети, держась за вилку.
- Опасность ожога. Храните прибор в недоступном для маленьких детей месте, особенно во время использования и во время охлаждения.

Электромагнитные поля (ЭМП)

Этот прибор Philips соответствует всем применимым стандартам и нормам в отношении воздействия электромагнитных полей.

Утилизация

Этот символ означает, что этот продукт нельзя утилизировать вместе с обычными бытовыми отходами (2012/19 / EU). Соблюдайте правила вашей страны по разделному сбору электрических и электронных товаров.

Правильная утилизация помогает предотвратить негативные последствия для окружающей среды и здоровья человека.

1. Панель дисплея
2. Нагревательные плиты
3. Кнопка включения / выключения питания
4. Режим стирки
5. Температурное колесо
6. петля для подвешивания
7. Запирающий замок
8. Чехол для хранения

Перед использованием

Выберите желаемую настройку в соответствии с вашим типом волос. См. приведенную ниже таблицу. Всегда выбирайте более низкую настройку при первом использовании выпрямителя.

Советы по созданию лучшего curls

- Возьмите меньшие пряди волос для лучшего результата.
- Используйте руку, чтобы перевернуть кончики волос над выпрямителем после выпрямления.
- Держите кончик выпрямителя для лучшего контроля при повороте и вытягивании.
- Аккуратно ослабьте хватку на ручке, протягивая волосы.

Внимание

- Изделие оснащено функцией памяти. Когда вы включите прибор, вместо этого он переключится на последние использовавшиеся настройки.
- Не вставляйте прибор в чехол, пока он еще горячий.
- Прибор оснащен функцией автоматического отключения. Через 30 минут прибор автоматически выключается.

Технические характеристики могут быть изменены без предварительного уведомления.

© 2021 Koninklijke Philips NV Все права защищены.

Документы / Ресурсы

	<p>Выпрямитель для волос PHILIPS BHS752 [pdf]Руководство пользователя BHS732, BHS752, Выпрямитель для волос, BHS752 Выпрямитель для волос, Выпрямитель для волос</p>
--	--

Рекомендации

- [Регистрация продукта | Филипс](#)

- [Все объявления](#)

Похожие сообщения

[PHILIPS Soundbar Руководство
пользователя](#)

Soundbar

[Руководство пользователя Philips серии
HD9630](#)

Philips HD9630 Series User Manual –
Download [оптимизированное] Philips

HD9630 Series User Manual – Download

[Руководство пользователя игрового
монитора Philips](#)

Руководство пользователя игрового
монитора Philips - Оптимизированный

PDF-файл Руководство пользователя игрового
монитора Philips - Исходный PDF-файл

[Руководство пользователя Philips Roku TV](#)

Руководство пользователя Philips Roku TV -
Оптимизированный PDF-файл Руководство

пользователя Philips Roku TV - Исходный PDF-файл

■ Philips

◆ BHS732, BHS752, Выпрямитель для волос BHS752, выпрямитель
для волос, Philips, Выпрямитель

Next Post—

**[Руководство пользователя блендера
PHILIPS HR2291 серии 3000](#)**

—предыдущий пост

**[Инструкция по эксплуатации кофеварки
PHILIPS CSA260 Senseo Maestro из
кашемира](#)**

Оставить комментарий

Ваш электронный адрес не будет опубликован. Обязательные поля помечены * *

КОММЕНТАРИЙ *

Имя и фамилия

Эл. адрес

Сайт

Сохраните мое имя, адрес электронной почты и веб-сайт в этом браузере для следующего комментария.

[Оставить комментарий](#)

Найти

Поиск ...

Найти

Руководства +,