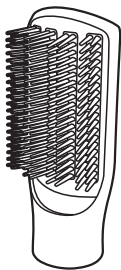
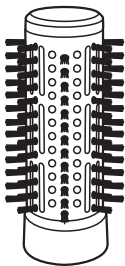
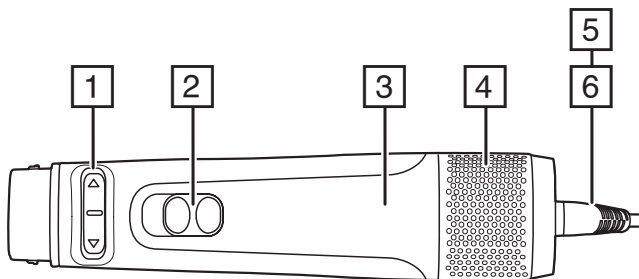


REMINGTON®

EST. NEW YORK 1937



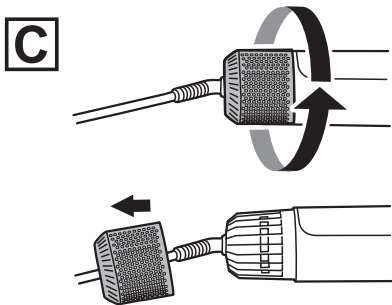
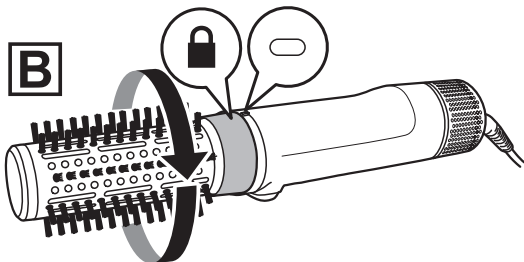
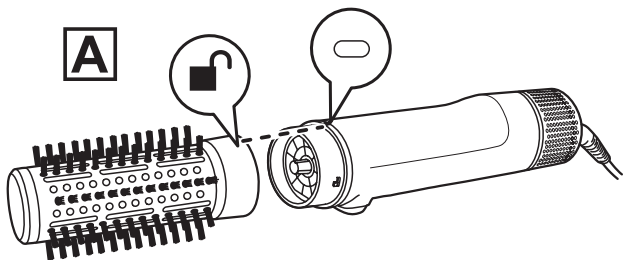
Blow Dry & Style
Caring 1000W Rotating Airstyler
AS7580



7

8

9



ФЕН-ЩЕТКА

Спасибо за покупку нового изделия Remington®. Перед использованием внимательно ознакомьтесь с инструкцией и сохраните ее. Перед применением изделия снимите с него упаковку.

ПРЕДУПРЕЖДЕНИЕ: прибор горячий. Всегда храните в недоступном для детей месте.

ВАЖНЫЕ МЕРЫ БЕЗОПАСНОСТИ

- Использование, чистка, обслуживание устройства детьми старше восьми лет или лицами, не обладающими достаточными знаниями и опытом, лицами с ограниченными физическими, сенсорными или умственными способностями возможно только после соответствующего инструктажа и под надлежащим присмотром взрослого ответственного человека, чтобы обеспечить безопасную эксплуатацию устройства, а также понимание и избежание опасностей, связанных с его эксплуатацией.
- ⊘ Не пользуйтесь устройством вблизи ванны, душа, бассейна или прочих емкостей с водой.
- Если устройство применяется в ванной, после использования отключите его, поскольку близость к воде составляет опасность даже при выключенном приборе.
- Для дополнительной защиты, Вам необходимо установить устройство защитного отключения (УЗО) с номинальным остаточным током срабатывания не превышающим 30 мА, в электрической цепи ванной комнаты.
- Опасность получения ожогов. Держите прибор вне досягаемости маленьких детей, особенно во время использования и охлаждения.
- Обязательно устанавливайте прибор на его подставку (при наличии) на теплостойкой, устойчивой и плоской поверхности.
- Ни в коем случае не оставляйте прибор без присмотра, когда он подсоединен к блоку питания.

- При повреждении шнура следует немедленно прекратить использование устройства и вернуть устройство в ближайший авторизованный сервисный центр Remington® для ремонта или замены, чтобы избежать опасности.
- Прежде чем подключить устройство к сети, всегда проверяйте, соответствует ли используемое напряжение значению, указанному на устройстве.
- Не наматывайте шнур на устройство. Регулярно проверяйте шнур на наличие повреждений.
- Не используйте прибор, если он поврежден или работает с перебоями.
- Избегайте прикосновения частей прибора к лицу, шее или коже головы.
- Не направляйте воздушный поток в глаза или другие чувствительные участки тела.
- Во время использования следите, чтобы решетки входного и выходного отверстий не были засорены, поскольку это вызовет автоматическую остановку устройства.
- В таком случае следует выключить устройство и дать ему остыть.
- Следите, чтобы решетка входного отверстия не была засорена бытовым мусором, волосами и т. д.
- Не опускайте и не кладите прибор на любую поверхность во время работы.
- Не кладите устройство на мягкую мебель.
- Используйте только оригинальные аксессуары.
- Данное устройство не предназначено для коммерческого использования или применения в салонах.
- Изделие предназначено для бытовых нужд.

СОСТАВНЫЕ ЧАСТИ

- | | |
|--|--|
| 1. Переключатель вращения | 7. Щетка диаметром 40 мм с мягкими щетинками |
| 2. Переключатель для выбора температуры/скорости (※, ♪, ♫) | 8. Массажная щетка с жесткими щетинками |
| 3. Мощность основания устройства 1000 Вт | 9. Наконечник для предварительной укладки |
| 4. Съёмная входная решетка | Не показаны на рисунке: |
| 5. Вращающийся шнур | • Защитная крышка |
| 6. Петля для подвешивания | |

ИНСТРУКЦИИ ПО ЭКСПЛУАТАЦИИ

Подготовка волос к укладке

- Вымойте и обработайте волосы кондиционером как обычно.
- Полотенцем отожмите из волос излишнюю влагу и расчешите их.

- С помощью наконечника для предварительной укладки просушите волосы у корней и по всей длине так, чтобы волосы были сухими на 80%.
- Разделите волосы на пряди. Сначала выполните укладку нижних слоев волос.

Установка/снятие насадок

Установите насадку перед включением прибора.

ВНИМАНИЕ! Насадки могут нагреваться во время использования, дайте им остыть, прежде чем снимать.

- 1 Чтобы снять насадку, поверните ее, пока метки не будут совмещены, как показано на рисунке А, и отсоедините ее от рукоятки.
- 2 Чтобы установить насадку, совместите метки на рукоятке и насадке, как показано на рисунке В, и поверните насадку, пока она не защелкнется на месте.

Установка скорости и температуры

- 1 Подсоедините изделие к сети питания.
- 2 Включите фен-щетку и выберите подходящую для ваших волос настройку, сдвинув переключатель для выбора скорости/температуры.
- 3 У фена-щетки есть три настройки:
 - Высокая температура/скорость H : для густых волос, трудно поддающихся укладке.
 - Низкая температура/скорость L : для редких/тонких, поврежденных или обесцвеченных волос.
 - Холодный воздух C : помогает для укладки холодным воздухом.

Настройка вращения

- Вращается только щетка диаметром 40 мм.
- Чтобы воспользоваться функцией вращения, нажмите стрелку вправо (►) на переключателе вращения для движения насадки по часовой стрелке и на стрелку влево (◄) для вращения против часовой стрелки.
- **ПРИМЕЧАНИЕ.** Насадки (щетка и щипцы) начинают вращаться только после выбора установки температуры.

Создание объема и придание прическе формы с помощью 40-миллиметровой вращающейся щетки

- Чтобы просушить волосы у корней и добавить прическе объем, расположите щетку под прядью рядом с корнями и подержите несколько секунд, приподнимая волосы по мере сушки.
- Перемещайте стайлер вниз вдоль пряди волос, проворачивая щетку в направлении от головы и при необходимости удерживая нажатой кнопку ◄ или ►.
- Продолжайте перемещать стайлер вниз, противодействуя вращению щетки. Это обеспечит необходимое натяжение пряди волос.
- Если щетка вращается слишком быстро, отпустите переключатель вращения и уберите щетку от волос.
- Для придания формы продолжайте вращать щетку по всей длине волос до самого низа, после чего подкрутите концы вовнутрь.
- Для большего объема оберните нижнюю часть пряди волос вокруг щетки. Нажмите

и удерживайте соответствующий переключатель вращения (◀▶) и накручивайте прядь по всей длине на барабан, пока не дойдете до корней волос. Отпустите переключатель вращения и подержите щетку в волосах пару секунд, пока прядь не станет сухой.

- Повторите эту процедуру на всей голове.
- Перед укладкой дайте волосам остыть.
- Перед снятием насадки дайте ей остыть.
- Наденьте защитную крышку на головку щетки, чтобы защитить щетинки от повреждения при хранении.

Создание гладкой и шелковистой прически с помощью массажной щетки с жесткими щетинками

- Начиная от корней, медленно проводите щеткой по каждой пряди, словно обычной расческой.
- Для дополнительного объема наклоните голову вниз и проведите щеткой по нижней части волос.
- Когда волосы будут сухими, пальцами придайте форму волосам и кончикам прядей.
- Перед снятием насадок дайте им остыть.

ХРАНЕНИЕ, ОЧИСТКА И ОБСЛУЖИВАНИЕ

- После использования устройства выключите его, передвинув переключатель температуры в положение **0**.
- По окончании работы отключите прибор от сети и дождитесь, пока он остынет, после чего очистите и уберите на место.
- Протрите все поверхности влажной тряпкой.
- Не используйте агрессивные, абразивные моющие вещества или растворители.
- Чтобы поддерживать максимальную эффективность изделия и продлить срок службы двигателя, важно регулярно удалять пыль и грязь с задней решетки, а также выполнять чистку мягкой щеткой.
- Снимите решетку (см. рис. С), очистите ее с использованием ткани или мягкой щетки и установите на место.

ПОВТОРНАЯ ПЕРЕРАБОТКА



Во избежание воздействия вредных веществ на окружающую среду и здоровье приборы и батареи одноразового или многоразового использования, помеченные одним из этих символов, необходимо утилизировать отдельно от несортированных бытовых отходов. Обязательно утилизируйте электрические и электронные изделия, а также (если это применимо) батареи одноразового или многоразового использования в соответствующих официальных пунктах повторной переработки / сбора отходов.