

The Haier logo is displayed in a bold, blue, sans-serif font in the upper left corner of the page. The background of the entire page is a light gray geometric pattern consisting of interconnected lines forming various polygons and shapes.

Руководство по эксплуатации /
Пайдалану жөніндегі нұсқаулық

**Стайлер для волос /
Шашқа арналған стайлер**

Haier HHS-601



Насадка щетка – выпрямление,
укладка и создание объема от корней

Фиксация насадки

Управление воздушным потоком:
3 скорости воздушного потока

Управление температурными режимами

Алюминиевый корпус

Выход воздушного потока

Контроль включения/выключения

Воздухозаборный фильтр

Сетевой кабель с петелькой для подвешивания



2 цилиндрические насадки для завивки
волос в двух направлениях



Насадка концентратор для сушки волос

ПЕРЕД ПЕРВЫМ ИСПОЛЬЗОВАНИЕМ

- Извлеките устройство из упаковки, освободив его от транспортировочных элементов.
- Убедитесь в том, что комплектация соответствует заявленной производителем, а все элементы и сам прибор не повреждены.
- Полностью размотайте кабель электропитания.

Примечание: после хранения или транспортировки устройства в условиях пониженной температуры перед включением рекомендуется выдержать его в тепле в течение двух часов.

ПРАВИЛА ПОДКЛЮЧЕНИЯ К ЭЛЕКТРОСЕТИ

- Не прикасайтесь влажными руками к вилке шнура питания.
- Подключайте устройство только к розетке с заземлением.
- Извлекая вилку из розетки, не тяните за шнур, беритесь только за вилку.

ЗАМЕНА НАСАДОК

- Выберете необходимую насадку и вставьте ее на корпус устройства так, чтобы крепление на основании насадки совпало с рычагом фиксации, слегка поверните насадку, щелчок означает что насадка зафиксирована.

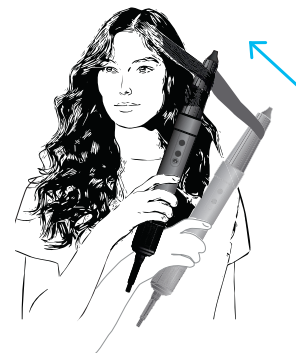
- Для снятия насадки – опустите фиксатор насадки вниз и слегка поверните насадку против часовой стрелки вернув ее в исходное положение.
- В процессе использования стайлера насадка может нагреваться, будьте осторожны при обращении с нагретыми насадками.
- Для безопасной замены насадки для завивки держитесь за ее наконечник.
- Во избежание ожогов устанавливайте и снимайте насадки только при выключенном питании.

ЗАПРЕЩЕНО во время работы устройства снимать или устанавливать насадки.

ЗАВИВКА ВОЛОС

- Установите необходимую насадку на стайлер.
- Включите устройство – переведите кнопку включения в положение I
- Подберите необходимую скорость воздушного потока и температуру нажав кнопки регулировки несколько раз, приступайте к укладке.
- Выполняйте укладку на сухие чистые волосы, предварительно используя ваше средство для термозащиты волос.
- Заданные режимы отображаются на корпусе стайлера для контроля и облегчения процесса укладки.

- Разделите волосы на пряди, возьмите небольшую прядь волос и подведите кончиками к стайлеру. Волосы начнут оборачиваться вокруг насадки.
- Держите стайлер в вертикальном положении.
- Переместите стайлер ближе к голове, по направлению к корням волос, при этом не надо накручивать волосы на насадку. Воздушный поток накрутит волосы сам по мере приближения стайлера к корням волос.
- Подержите стайлер 10-15 секунд.
- Освободите локон, потянув стайлер вниз.
- Повторите тоже самое с остальными волосами.
- Волосы можно накручивать как по всей длине, так и до середины волос, все зависит от желаемого результата укладки.



УКЛАДКА И НАПРАВЛЕНИЕ ВРАЩЕНИЯ

- В комплекте к стайлеру идут также 2 цилиндрические насадки для завивки волос и придания укладке дополнительного объема.
- Для создания идеальной укладки рекомендуется использовать направление вращения завивки в зависимости от левой или правой стороны лица, а также для равномерного создания локонов.
- Стайлер легко удерживать в вертикальном положении для создания идеальных симметричных локонов.

Внимание! Во время укладки насадки очень нагреваются, будьте осторожны! Для безопасной замены насадки держите ее за наконечник.

СУШКА, ВЫПРЯМЛЕНИЕ И ПРИДАНИЕ ОБЪЕМА

- Овальная насадка щетка одновременно сушит и укладывает волосы.
- Установите овальную насадку щетку на стайлер, установите необходимый режим работы, разделите волосы на пряди и приступайте к укладке.
- Расположите прядь волос над насадкой и проведите по всей длине волос начиная движение от корней к кончикам волос.

- Для того чтобы придать объем расчесывайте волосы с внутренней стороны, так чтобы щетинки насадки были направлены наружу.
- Для прикорневого объема поднесите насадку щетку к корням волос и захватите прядь потянув вверх, зафиксируйте прядь на 5-10 секунд.

ФУНКЦИЯ САМООЧИСТКИ

- Перед очисткой фильтра отключите устройство от электрической сети и дайте ему остыть.
- Для поддержания эффективности на протяжении длительного времени необходимо запускать функцию самоочистки для защиты устройства от попадания пыли, волос и средств по уходу за волосами во внутренние компоненты устройства.
- Для запуска самоочистки нажмите и удерживайте кнопку регулировки температуры в течение 5 секунд: запустится система самоочистки примерно на 20 секунд и продует воздух в обратном направлении. Во время самоочистки другие кнопки неактивны.
- После завершения самоочистки выключите устройство, отключите его от сети и дайте остыть.
- При необходимости остановить самоочистку просто выключите стайлер кнопкой включения/выключения, режим самоочистки остановится.

ЧИСТКА КОРПУСА

Чистите корпус мягкой сухой салфеткой.

При сильном загрязнении корпуса используйте мягкую влажную салфетку.

Не используйте моющие средства с содержанием органических растворителей (растворители, разбавители и пр.), отбеливатели, хлор или абразивы.

ХРАНЕНИЕ И ТРАНСПОРТИРОВКА

- Перед тем как убрать устройство на хранение, отключите его от электросети, очистите и просушите.
- Транспортировка устройства проводится всеми видами транспорта в соответствии с правилами перевозки грузов.
- При транспортировке в заводской упаковке необходимо обеспечить защиту от повреждений, исключив возможность воздействия атмосферных осадков и агрессивной среды.
- При транспортировке без заводской упаковки рекомендуется использовать воздушно-пузырьковую пленку.
- Хранение устройства осуществляется в чистом закрытом сухом помещении при температуре окружающей среды в диапазоне от 5 до 40 °С и относительной влажности не выше 70 %, при отсутствии в окружающей среде пыли, кислотных и других паров, отрицательно влияющих на материалы электроприборов.
- Рекомендуется оберегать устройство от значительных перепадов температур и воздействия прямых солнечных лучей.

МЕРЫ ПО УСТРАНЕНИЮ НЕИСПРАВНОСТЕЙ

Проблема	Причина	Решение
Не работает при включении	Сетевой кабель не подключен к сети питания или ее параметры не соответствуют характеристикам электропотребления, заявленным в технических характеристиках	Подключить к сети электропитания с соответствующими параметрами
	Вход или выход воздуха заблокирован	Очистите входное и выходное отверстие
Не нагревается при включении	Питание не подключено	Очистите входное и выходное отверстие
	Устройство повреждено	Проверьте напряжение питания, кабель и штекер
Кабель или вилка нагреваются	Кабель и штекер повреждены и ослаблены	Отключите устройство от сети. Обратитесь в сервисный центр
Запах гари, дым	Кабель поврежден, внутренние компоненты повреждены	
Устройство автоматически отключается	Вход или выход воздуха заблокирован	Очистите входное и выходное отверстие

- При обнаружении неисправностей в работе устройства следует немедленно прекратить его использование и передать в ближайший сервисный центр компании Haier для тестирования, замены или ремонта.
- В целях безопасности все работы по ремонту и обслуживанию устройства должны выполняться только представителями уполномоченных сервисных центров компании Haier.

Внимание! Вследствие постоянного совершенствования продукции производитель сохраняет за собой право на внесение изменений в конструкцию, комплектацию и технические характеристики. Новейшую версию данного руководства можно посмотреть на сайте <https://haieronline.ru>.

ТЕХНИЧЕСКИЕ ХАРАКТЕРИСТИКИ

Номинальное напряжение: 220–240 В ~
Номинальная частота: 50-60 Гц
Номинальная потребляемая мощность: 1400 Вт
Габариты (В × Ш × Г): 256 × 45 × 45 мм
Корпус: алюминиевый
Вес нетто: 0,41 кг
Сделано в Китае

Срок гарантии 12 месяцев с даты продажи.

Информация о назначении изделия:
устройство предназначено для сушки
и укладки волос.

КОМПЛЕКТАЦИЯ

Стайлер для завивки – 1 шт.
Сменные насадки – 4 шт.
Руководство пользователя с гарантийным
талоном: 1 шт.

ИНФОРМАЦИЯ О СЕРТИФИКАЦИИ

Товар сертифицирован. Установленный производителем в соответствии с п. 2 ст. 5 Закона РФ «О защите прав потребителей» срок службы данного изделия равен 3 годам с даты продажи при условии, что изделие используется согласно правилам и рекомендациям, изложенным в настоящем руководстве по эксплуатации, и применяемым техническим стандартам. Информацию о соответствии можно найти по адресу: <https://haieronline.ru>.

Продукция соответствует требованиям технических регламентов Евразийского экономического (таможенного) Союза.

Сертификат соответствия
№ ЕАЭС RU С-СН.ГБ09.В.00616/24
от 14.05.2024 действует до 13.05.2029.

Декларация о соответствии
№ ЕАЭС N RU Д-СН.РА04.В.18349/24
от 07.05.2024 действует до 06.05.2029.

Более подробные сведения указаны в Едином реестре выданных сертификатов соответствия и зарегистрированных деклараций о соответствии Евразийского экономического союза.

Информация о дате производства указана на шильде товара в формате: номер недели / 2 последние цифры года.

Изготовитель: "Haier Overseas Electric Appliances Corp. Ltd.", Китай, Room S401, Haier Brand building, Haier Industry park, Hi-tech Zone, Laoshan District, Qingdao. Импортёр/Организация, уполномоченная на принятие претензий: ООО «Хайер Электрикал Эпплаенсис РУС», 121099, Россия, город Москва, Новинский бульвар, дом 8, этаж 16, офис 1601. Тел.: 8 800 250 43 05, e-mail: help@haieronline.ru. Уполномоченная организация в Республике Казахстан: ТОО «Хайер Мидл Эйжа», 050000, город Алматы, Медеуский район, Проспект Достык, дом 210. Тел.: 8 800 070 01 29, адрес эл. почты: support-kz@haieronline.kz.



Гарантийный талон

Гарантия действительна, только если гарантийный талон заполнен полностью и заверен печатью фирмы-продавца.

Изделие:

СТАЙЛЕР

Информация о фирме-продавце:

Модель:

HNS-601

Изделие проверено, укомплектовано, механических повреждений не имеет. **Претензий нет.**

Дата производства:

С условиями гарантийных обязательств и сервисного обслуживания ознакомлен и согласен.

Дата приобретения:

Подпись покупателя:

Подпись продавца:

МП

Условия гарантийного обслуживания

Корпорация Haier, находящаяся по адресу: Китай, Room S401, Haier Brand building, Haier Industry park, Hi-tech Zone, Laoshan District, Qingdao, благодарит Вас за Ваш выбор, гарантирует высокое качество и безупречное функционирование данного изделия при соблюдении правил его эксплуатации.

Официальный срок службы на малую бытовую технику, предназначенную для использования в быту – 3 года со дня передачи изделия конечному потребителю. Учитывая высокое качество продукции, фактический срок эксплуатации может значительно превышать официальный.

Вся продукция изготовлена с учетом условий эксплуатации и соответствует требованиям технических регламентов Евразийского экономического (Таможенного) союза.

Во избежание недоразумений, убедительно просим Вас при покупке внимательно изучить руководство по эксплуатации, условия гарантийных обязательств и проверить правильность заполнения гарантийного талона. В случае неправильного или неполного заполнения гарантийного талона обратитесь в торгующую организацию.

Данным гарантийным талоном Корпорация Haier подтверждает принятие на себя обязательств по удовлетворению требований потребителей, установленных действующим законодательством о защите прав потребителей, иными нормативными актами в случае обнаружения недостатков изделия. Однако Корпорация Haier оставляет за собой право отказать в гарантийном обслуживании изделия в случае несоблюдения изложенных ниже условий.

Полный список Авторизованных сервисных центров вы можете узнать в Информационном центре Haier по телефонам:

8 800 250 43 05 – для Потребителей из России (бесплатный звонок из регионов России)

или на сайте: <https://haieronline.ru>
или сделав запрос по электронной почте: help@haieronline.ru.


Данные Авторизованных сервисных центров могут быть изменены, за справками обращайтесь в Информационный центр Haier.

Гарантийное обслуживание не распространяется на изделия, недостатки которых возникли вследствие:

- Нарушения потребителем условий и правил эксплуатации, хранения и/или транспортировки товара.

- Неправильной установки и/или подключения изделия.
- Применения мощных средств, несоответствующих данному типу изделия, а также превышения рекомендуемой дозировки мощных средств.
- Использования изделия в целях, для которых оно не предназначено.
- Действий третьих лиц: ремонт или внесение несанкционированных изготовителем конструктивных или схемотехнических изменений неуполномоченными лицами.
- Действия непреодолимой силы (стихия, пожар, молния т. п.).
- Несчастных случаев, умышленных или неосторожных действий потребителя или третьих лиц.
- Если обнаружены повреждения, вызванные попаданием внутрь изделия посторонних предметов, веществ, жидкостей, насекомых, продуктов жизнедеятельности насекомых.

САҚТЫҚ ШАРАЛАРЫ

- Құрылғыны пайдаланар алдында нұсқаулықпен мұқият танысып алыңыз және электр желісінің сипаттамалары құрылғының заттаңбасында көрсетілгендерге сәйкес келетініне көз жеткізіңіз.
- Осы нұсқаулықты, чекі, қаптау қорабын және мүмкіндігінше қаптаманың басқа элементтерін сақтап қойыңыз.
- Құрылғының және оның кәбілінің бүлінуін анықтау үшін оларды жүйелі түрде тексеріңіз. Қандай да бір бүліну анықталған жағдайда құрылғыны пайдалануды дереу тоқтатыңыз және оны желіден ажыратыңыз.
- Кабель бүлінген жағдайда құрылғыны пайдалануға тыйым салынған. Кабельді ауыстыру үшін уәкілетті сервис орталығына жүгініңіз.
- Құрылғыны тек жерге тұйықталған (жергілікті ережелерге сай жерге тұйықталмаса, әзірлеуші (әзірлеуші уәкілеттік берген тұлға) шығынды қайтару бойынша жауапты болмайды) резеткіге қосыңыз.
- Бұл құрылғы сенсорлық жүйесінің мүмкіндігі шектелген немесе интеллектуалды мүмкіндіктері шектеулі, сонымен қатар білімі мен білігі жеткіліксіз тұлғалардың (балаларды қосқанда) қолдануына арналмаған.
- Жарақаттануына немесе тұншығуына жол бермеу үшін балаларға құрылғымен, қораппен және қаптаманың өзге элементтерімен ойнауға рұқсат бермеңіз. Фенді балалардың қолдары жетпейтін жерде сақтау және пайдалану ұсынылады.
- **Күйіп қалу қаупі.** Құрылғыны балалардың қолы жетпейтін жерде сақтау керек, әсіресе пайдалану және салқындату кезінде.
- Бұл құрылғы тек тұрмыстық пайдалануға арналған.
- Құрылғыны бөлшектеуге тырыспаңыз.
- Алғаш рет пайдалану кезінде жағымсыз иіс пайда болуы мүмкін, ол құрылғыны кейінен пайдаланған кезде біртіндеп жоғалады.
-  **НАЗАР АУДАРЫҢЫЗ! Аспапты жуынатын, душ бөлмелерінде, бассейндерде және суға жақын пайдалануға болмайды.** Аспапты жуынатын бөлмеде пайдаланғанда оны пайдаланғаннан кейін желіден ажырату керек, өйткені судың жақындығы тіпті аспап сәндірілген болса да, қауіп төндіреді. Аспапты суға батырмаңыз.
- Қосымша қорғаныс үшін жуынатын бөлмедегі электр қуаты тізбегіне номиналды қосылу тогы 30 мА-дан аспайтын қорғаныстық ажырату құрылғысын (ҚАҚ) орнатқан абзал. Кеңес алу үшін білікті маманға жүгінген жөн.
- Құрылғыны орынжайлардан тыс пайдаланбаңыз.
- Ауа шығатын саңылауларды бұғаттамаңыз.
- Ыстық ауаны көзге бағыттамаңыз.
- Құрылғыны қуат көзіне қосқанда қадағалаусыз қалдырмаңыз.
- Пайдаланғаннан кейін немесе тазалау алдында құрылғыны әрқашан желіде ажыратыңыз. Құрылғыны желіден ажыратқан кезде желілік кәбілден ұстап тартпай, ашадан ұстаңыз. Желілік баусымды, желілік баусым ашасын және құрылғыны ақау бар-жоғына үнемі тексеріп отырыңыз.
- Құрылғыны тұғырыққа, егер ол бар болса, немесе жылуға төзімді жалпақ бетке орнатыңыз.
- Сақтау кезінде кабельді шатаспауын және сынбауын қадағалаңыз.
- Құрылғыны және желілік кабельді жоғары температураның, тікелей күн сәулелерінің, дымқылдықтан және өзге теріс әсерлерден сақтандырыңыз.
- Құрылғыны өздігінен жөндеу немесе оның конструкциясына өзгерістер енгізу тыйым салынған.

Құрылғыны сервис орталығының маманы ғана жөндеуі керек. Ақаулықтар анықталған кезде уәкілетті сервис орталығына жүгініңіз.

Щетка саптамасы – тамырлардан бастап жазу, сәндеу және көлем беру

Саптаманы бекіту

Ауа ағынын басқару: Ауа ағынының 3 жылдамдығы

Температуралық режимдерді басқару

Алюминий корпусы

Ауа ағынының шығысы

Қосу/сөндіруді бақылау

Воздухозаборный фильтр

Ілуге арналған ілмегі бар желілік көбіл



Екі бағытқа бұйралайтын 2 цилиндрлік қондырма бар



Шашты кептіруге арналған шоғырлағыш қондырма

БІРІНШІ РЕТ ПАЙДАЛАНАР АЛДЫНДА

- Құрылғыны тасымалдау элементтерінен босатып, қаптамасынан шығарыңыз.
- Жиынтықтамасы өндіруші мәлімдегенге сәйкес келетініне, ал барлық элементтері мен аспаптың өзінің бүлінбегеніне көз жеткізіңіз.
- Электр қуат көбілін толығымен жазыңыз.

Ескерту: құрылғыны температура төмендеген жағдайда сақтаудан немесе тасымалдаудан кейін оны қосар алдында екі сағат ішінде жылы жерде ұстап тұру ұсынылады.

ЭЛЕКТР ЖЕЛІСІНЕ ҚОСУ ЕРЕЖЕЛЕРІ

- Су қолмен қуат сымның ашасын ұстамаңыз.
- Құрылғыны тек жерге тұйықталған розеткаға қосыңыз.
- Ашаны розеткадан шығарғанда сымнан тартпаңыз, тек ашадан ұстаңыз.

ҚОНДЫРМАЛАРДЫ АУЫСТЫРУ

- Қажетті қондырманы таңдап, оны қондырма негізіндегі бекітпе бекіту иінтірегімен қиысатындай етіп, құрылғы корпусына кіргізіңіз, қондырманы сәл бұраңыз, шыртыл қондырма бекітілгенін білдіреді.

- Қондырманы шешіп алу үшін – қондырма бекітпесін төмен түсіріп, қондырманы бастапқы күйіне қайтарып, сағат тілі бағытына қарсы сәл бұраңыз.

- Стайлерді пайдалану барысында қондырма қызуы мүмкін, қызған қондырмаларды абайлап ұстаңыз.

- Бұйралауға арналған қондырманы қауіпсіз ауыстыру үшін оның ұштығынан ұстаңыз.

- Күйіп қалмау үшін қондырмаларды тек қана сөндірілген қуатта орнатыңыз және шешіп алыңыз.

ТҮЙІМ САЛЫНҒАН құрылғы жұмыс істеп тұрған кезде қондырмаларды шешіп алуға немесе орнатуға.

ШАШТЫ БҰЙРАЛАУ

- Стайлерге қажетті қондырманы орнатыңыз.
- Құрылғыны қосыңыз- қосу батырмасын I күйге ауыстырыңыз
- Реттеу батырмасына бірнеше рет басып, қажетт ауа ағыны жылдамдығын және температураны таңдаңыз, сәндеуге кірісіңіз.
- Шашты жылудан қорғауға арналған құралыңызды алдын ала пайдалана отырып, сәндеуді құрғақ таза шашқа орындаңыз.
- Берілген режимдер стайлер корпусында бақылау және сәндеу процесін жеңілдету үшін көрсетіледі.

- Шашты бұрымдарға бөліп, шаштың азғантай бұрымын алыңыз және ұшын стайлерге жақындатыңыз. Шаш қондырмаға орала бастайды.

- Стайлерді тік күйінде ұстаңыз.

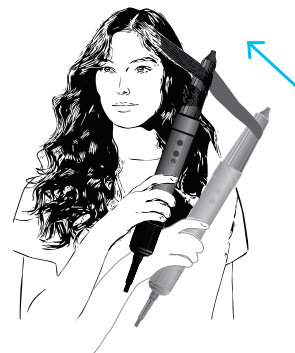
- Стайлерді басқа жақындатып, шаш түбіне қарай бағытқа жылжытыңыз, бұл ретте шашты қондырмаға орау қажет емес. Стайлер шаш түбіне жақындаған сайын ауа ағыны өзі шашты бұйралайды.

- Стайлерді 10-15 секунд ұстаңыз.

- Стайлерді төмен қарай тартып, бұрымды босатыңыз.

- Дәл осыны қалған шашпен қайталаңыз.

- Шашты бүкіл ұзындығымен, сондай-ақ шаштың ортасына дейін ғана бұйралауға болады, бәрі сәндеудің қалаулы нәтижесіне байланысты болады.



СӘНДЕУ ЖӘНЕ АЙНАЛДЫРУ БАҒЫТЫ

- Стайлердің жиынтығына шашты бұйралауға және сәндеуге қосымша көлемі беруге арналған 2 цилиндрлік қондырма кіреді.
- Мінсіз сәндеуді жасау үшін беттің сол немесе оң жағына байланысты, сонымен қатар бұрымдарды біркелкі жасау үшін бұйралау айналу бағытын пайдалану ұсынылады.
- Мінсіз симметриялық бұрымдарды жасау үшін стайлерді тік күйінде ұстап тұру оңай болады.

Назар аударыңыз! Сәндеу кезінде қондырма өте қызады, абай болыңыз! Қондырманы қауіпсіз ауыстыру үшін оны ұштығынан ұстаңыз.

КЕПТИРУ, ЖАЗУ ЖӘНЕ КӨЛЕМ БЕРУ

- Сопақ щетка саптамасы бір уақытта шашты кептіреді және сәндейді.
- Сопақ щетка саптаманы стайлерге орнатыңыз, қажетті жұмыс режимін орнатыңыз, шашты бөліктерге бөліп, сәндеуді бастаңыз.
- Шаштың бір бөлігін саптаманың үстіне орналастырып, шаштың бүкіл ұзындығы бойынша тамырларынан бастап шаштың ұшына қарай жүргізіңіз.
- Көлем беру үшін шашты саптаманың қылтаны сыртқа қарай орналасатындай етіп ішкі жағынан тараңыз.

КОРПУСТЫ ТАЗАЛАУ

Корпусты жұмсақ құрғақ майлықпен тазалаңыз.

Корпус қатты ластанған кезде жұмсақ ылғалды майлықты пайдаланыңыз.

Құрамында органикалық еріткіштер бар жуғыш құралдарды (еріткіштерді, сұйылтқыштарды және т.б.), ағартқыштарды, хлорды немесе абразивтерді пайдаланбаңыз.

- Тамыр тұсындағы көлем үшін щетка саптаманы шаштың тамырына жақындатыңыз және шаш бөлігін жоғары қарай тартыңыз, шаш бөлігін 5 - 10 секундқа бекітіңіз.

ӨЗІН-ӨЗІ ТАЗАЛАУ ФУНКЦИЯСЫ

- Сүзгіні тазаламас бұрын құрылғыны электр желісінен ажыратып, суытыңыз.
- Ұзақ уақыт бойы тиімділікті сақтау үшін құрылғыны оның ішкі бөліктеріне шаң, шаш және шаш күтімі құралдарының түсуінен қорғау үшін өзін-өзі тазалау функциясын іске қосу қажет.
- Өзін-өзі тазалауды іске қосу үшін температураны реттеу түймесін 5 секунд басып тұрыңыз: өзін-өзі тазалау жүйесі шамамен 20 секундқа іске қосылады және ауаны кері бағытта үрлейді. Өзін-өзі тазалау кезінде басқа түймелер белсенді емес.
- Өзін-өзі тазалау аяқталғаннан кейін құрылғыны өшіріңіз, оны желіден ажыратып, суытыңыз.
- Қажет болса, өзін-өзі тазалауды тоқтатыңыз, жай ғана стайлерді қосу/өшіру түймесімен өшіріңіз, өзін-өзі тазалау режимі тоқтайды.

САҚТАУ ЖӘНЕ ТАСЫМАЛДАУ

- Құрылғыны сақтауға қоймас бұрын, оны электр желісінен ажыратыңыз, тазалаңыз және құрғатыңыз.
- Құрылғыны тасымалдау жүктерді тасымалдау ережелеріне сәйкес көліктің барлық түрлерімен жүргізледі.
- Зауыттық қаптамасында тасымалдау кезінде атмосфералық жауын-шашынның және агрессивті ортаның әсерін болдырмай, бүлінуден қорғанысты қамтамасыз ету қажет.
- Зауыттық қаптамасыз тасымалдағанда ауа-көпіршікті үлбірді пайдалану ұсынылады.
- Құрылғыны сақтау таза жабық құрғақ орынжайда қоршаған орта температурасы 5-40 °С диапазонда және салыстымалы ылғалдылық 70 %-дан жоғары болмаған жағдайда, қоршаған ортада шаң, қышқылды және электр аспаптарының материалдарына теріс әсер ететін басқа булар болмаған кезде жүзеге асырылады.
- Құрылғыны температураның айтарлықтай өзгеруінен және тікелей күн сәулелерінің әсерінен сақтау ұсынылады.

АҚАУЛЫҚТАРДЫ ЖОЮ ШАРАЛАРЫ

Мәселе	Себебі	Шешімі
Қосылған кезде жұмыс істемейді	Желілік кабель қуат көзіне қосылмаған немесе оның параметрлері техникалық шарттарда көрсетілген қуат тұтыну сипаттамаларына сәйкес келмейді	Тиісті параметрлері бар қуат көзіне қосыңыз
	Ауа кірісі немесе шығысы бұғатталған	Кіріс немесе шығыс тесікті тазалаңыз
Қосылған кезде қызбайды	Қуат қосылмаған	Кіріс немесе шығыс тесікті тазалаңыз
	Құрылғы бүлінген	Қуат кернеуін, көбіл мен істікшені тексеріңіз
Көбіл немесе аша қызады	Көбіл мен істікше бүлінген және босаңсыған	Құрылғыны желіден ажыратыңыз. Сервис орталығына жүгініңіз
Ыс иісі, түтін	Көбіл бүлінген, ішкі компоненттер бүлінген	Кіріс және шығыс саңылауын тазалаңыз
Құрылғы автоматты түрде сөнеді	Ауа кіретін немесе шығатын жер бұғатталған	

- Құрылғының жұмысында ақаулықтар анықталған кезде оны пайдалануды дереу тоқтатып, тестілеу, ауыстыру немесе жөндеу үшін Haier компаниясының ең жақын орналасқан сервис орталығына беру керек.
- Қауіпсіздік мақсатында құрылғыны жөндеу және оған қызмет көрсету бойынша барлық жұмыстарды Haier компаниясының уәкілетті сервис орталықтарының өкілдері ғана орындауы керек.

Назар аударыңыз! Өнімдерді үнемі жетілдіруге байланысты өндіруші құрылымына, жиынтық түріне және техникалық сипаттамаларына өзгеріс енгізу құқығын өзіне қалдырады. Нұсқаулықтың ең жаңа нұсқасын <https://haieronline.ru> сайтында қарауға болады.

ТЕХНИКАЛЫҚ СИПАТТАМАЛАРЫ

Номиналды кернеу: 220–240 В ~
Номиналды жиілік: 50–60 Гц
Номиналды қуат тұтыну: 1400 Вт
Өлшемдері (Б × Е × Т): 256 × 45 × 45 мм
Корпус: алюминий
Таза салмақ: 0,41 кг
Қытайда жасалған

Кепілдік мерзімі – сатылған күнінен бастап 12 ай.

Өнімнің мақсаты туралы ақпарат: құрылғы шашты кептіруге және сәндеуге арналған.

ЖИНАҚТАЛЫМЫ

Бұйралауға арналған стайлер: 1 дана
Ауыстырмалы қондырмалар : 4 дана
Пайдаланушы нұсқаулығы мен кепілдік талоны: 1 дана

СЕРТИФИКАТТАУ ТУРАЛЫ АҚПАРАТ

ТӨнім сертификатталған. Өндіруші белгілеген қызмет мерзімі бұл өнім сатылған күннен бастап 3 жылға тең бұйым осы пайдалану жөніндегі нұсқаулықта баяндалған ережелер мен ұсынымдарға және қолданылатын техникалық стандарттарға сәйкес пайдаланылған жағдайда. Сәйкестік және сертификат туралы ақпаратты мына сайттан табуға болады: <https://haieronline.kz/>.

Өнім Еуразиялық экономикалық (Кеден) одағының техникалық регламенттерінің талаптарына сәйкес келеді.

Сәйкестік сертификаты
№ ЕАЭС RU С-СН.ГБ09.В.00616/24
14.05.2024 бастап 13.05.2029
дейін жұмыс істейді.
Сәйкестік туралы Декларация
№ ЕАЭС N RU Д-СН.РА04.В.18349/24
07.05.2024 бастап 06.05.2029
дейін жұмыс істейді.

Өндіріс күні туралы ақпарат тауардың шильдінде мына форматта көрсетілген:
Апта нөмірі / жылдың соңғы 2 саны.



АҚАУЛЫҚТАРДЫ ЖОЮ БОЙЫНША ІС-ШАРАЛАР

- Аспаптың жұмысында ақаулықтар анықталған жағдайда оны пайдалануды дереу тоқтатып, тестілеу, ауыстыру немесе жөндеу үшін Haier компаниясының жақын жердегі сервистік орталығына тапсыру керек.
- Қаяіпсіздік мақсатында құрылғыны жөндеу және қызмет көрсету бойынша барлық жұмыстарды тек Haier компания сының уәкілетті сервистік орталықтарының өкілдері ғана орындауы тиіс.

Өндіруші: "Haier Overseas Electric Appliances Corp. Ltd.", Қытай, Room S401, Haier Brand building, Haier Industry park, Hi-tech Zone, Laoshan District, Qingdao.

Қазақстан Республикасындағы уәкілетті ұйым/ импорттаушы: «Хайер Мидл Эйжа» ЖШС, 050000, Алматы қаласы, Медеу ауданы, Достық даңғылы, 210 ғимарат.
Тел.: 8 800 070 01 29, эл. поштаның мекенжайы: support-kz@haieronline.kz.

Назар аударыңыз! Өнімді үздіксіз жетілдіруге байланысты өндіруші құрылымына, жинақта-масына және техникалық сипаттамаларына өзгерістер енгізу құқығын өзіне қалдырады. Осы нұсқаулықтың толық нұсқасын <https://haieronline.kz/> сайтынан қарауға болады.

Кепілдік талоны

Бұйым:

СТАЙЛЕР

Сатушы фирма туралы ақпарат:

Моделі:

HNS-601

Бұйым тексерілген, жинақталған, механикалық зақымданулар жоқ.
Наразылықтар жоқ.

Өндірілген күні:

Кепілдік міндеттемелер және сервистік қызмет көрсету шарттарымен таныстым және келісемін.

Сатып алынған күні:

Сатып алушының қолы:

Сатушының қолы:

Кепілдікті қызмет көрсету шарттары

Қытай, Room S401, Haier Brand building, Haier Industry park, Hi-tech Zone, Laoshan District, Qingdao, мекен жайы бойынша орналасқан Haier корпорациясы сіздің таңдауыңыз үшін алғыс білдіреді, оны пайдалану ережелерін сақтаған жағдайда осы өнімнің жоғары сапасы мен мінсіз жұмысына кепілдік береді.

Күнделікті тұрмыста қолдануға арналған шағын тұрмыстық техниканың ресми қызмет ету мерзімі - өнімді соңғы тұтынушыға берген күннен бастап 3 жыл. Бұйымның жоғары сапасын ескере отырып, пайдаланудың нақты мерзімі ресми мерзімнен біршама артуы мүмкін.

Брлық өнім пайдалану шарттарын ескере отырып өндірілген және Еуразиялық экономикалық (кедендік) одақтың техникалық регламенттерінің талаптарына сәйкес келеді.

Түсінбеушіліктерді болдырмау үшін сатып алу кезінде пайдалану құжаттамасы мен кепілдік шарттарын мұқият оқып шығуыңызды сұраймыз.

Кепілдік талоны қате немесе толық толтырылмаған жағдайда, сауда ұйымына хабарласыңыз.

Осы кепілдік талонымен Haier корпорациясы бұйымның ақаулығы анықталған жағдайда тұтынушылардың құқықтарын қорғау туралы қолданыстағы заңнамамен, басқа да нормативтік актілермен белгіленген тұтынушы талаптарын қанағаттандыру бойынша міндеттемелерді өзіне қабылдағанын растайды. Алайда, Haier корпорациясы төменде көрсетілген шарттар сақталмаған жағдайда өнімге кепілдік қызмет көрсетуден бас тарту құқығын өзіне қалдырады.

Уәкілетті қызмет көрсету орталықтарының толық тізімін алу үшін келесі нөмірлерге қоңырау шалу арқылы Haier байланыс орталығына хабарласыңыз:

8 800 070 01 29 – Қазақстандағы тұтынушылар үшін (Қазақстан аумақтарынан қоңырау шалу тегін) немесе <https://haieronline.kz/> сайтында немесе support-kz@haieronline.kz электрондық пош-тасына сұрау салу арқылы.

Уәкілетті қызмет көрсету орталықтары өзгеруі мүмкін, толық ақпарат алу үшін Haier байланыс орталығына хабарласыңыз.

Кепілдікті қызмет көрсету ақаулықтары төмендегілердің салдарынан туындаған бұйымдарға қолданылмайды:

- Тұтынушының тауарды пайдалану, сақтау және/немесе тасымалдау шарттары мен ережелерін бұзуы..
- Бұйымды қате орнату және/немесе қосу.
- Өнімнің осы түріне сәйкес келмейтін жуғыш заттарды қолдану, сондай-ақ жуғыш құралдардың ұсынылған дозасынан асып кету.
- Бұйымдарды ол тағайындалмаған мақсаттарда пайдалану.
- Үшінші тұлғалардың әрекеттері: рұқсат етілмеген құрылымдық немесе схемалық техникалық өзгерістерді уәкілетті емес адамдардың енгізуі немесе жөндеуі.
- Еңсерілмейтін күш әрекеттері (апат, өрт, найзағай т.б.).
- Тұтынушының немесе үшінші тұлғалардың қасақана немесе абайсыз әрекеттері, жазатайым оқиғалары
- Егер бұйымның ішіне бөгде заттардың, бөлшектердің, сұйықтықтардың, жәндіктердің, жәндіктердің тіршілік ету өнімдерінің түсуінен болатын зақым табылса.



