

## Знакомьтесь, ваш новый роутер :)



**N155 – 380**



150304-1246

■ Если кабель питания повреждён (например, шнур оголён или сломан) или вилка расшатана, немедленно прекратите его использование. Продолжение его использования может привести к поражению электрическим током, короткому замыканию или возгоранию.

■ Не прикасайтесь к шнуру питания мокрыми руками и не тяните за шнур, чтобы отсоединить адаптер питания.

■ Убедитесь, что адаптер питания соответствует требованиям стандарта IEC/EN 62368-1, что он проверен и одобрен в соответствии с государственными или местными стандартами.

**Предупреждение:** Данное устройство может не работать при сбое питания от электросети.

### Очистка и техническое обслуживание

■ Во время хранения, транспортировки и эксплуатации устройства, держите его сухим и оберегайте от ударов.

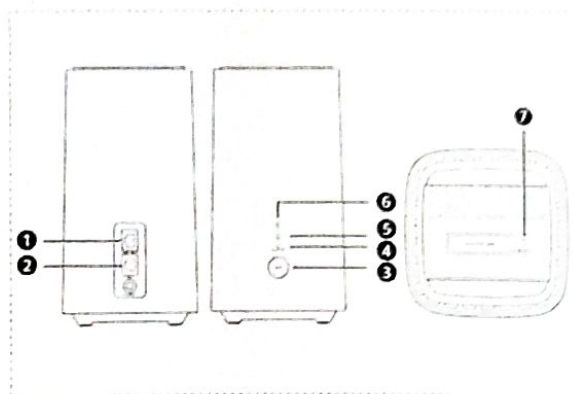
■ Держите устройство и аксессуары сухими. Не пытайтесь сушить его с помощью внешнего источника тепла, такого как микроволновая печь или фен.

■ Не подвергайте устройство и его аксессуары воздействию высоких или низких температур. Такие температуры могут нарушить надлежащее функционирование устройства и привести к его возгоранию или взрыву.

■ Избегайте ударов, которые могут привести к неисправности устройства, перегреву, возгоранию или взрыву.

■ Если устройство не будет использоваться в течение длительного периода времени, выключите его и отсоедините все кабели, подключённые к нему.

■ Если произойдёт что-то необычное (например, если из устройства выходит дым или оно издаёт какой-либо необычный звук или запах), немедленно прекратите его использование, выключите его, отсоедините все кабели, подключённые к нему, и обратитесь в авторизованный сервисный центр.



1	<b>Порт LAN/WAN</b>	Чтобы подключиться к интернету, следуйте следующим шагам: 1. Подсоедините к роутеру устройство LAN (например, компьютер или сетевое устройство). 2. Подключите роутер к настенному порту Ethernet.
2	<b>Порт для подключения стационарного телефона</b>	Подключите роутер к телефону
3	<b>Кнопка WPS</b>	Когда Wi-Fi включен, нажмите эту кнопку, чтобы активировать соединение WPS или HiLink. Если вы случайно нажали кнопку WPS и индикатор состояния сети начал мигать, подождите, пока он не остановится. Это может занять около двух минут.
4	<b>Индикатор состояния сети</b>	Светится синим: подключен к сети. Мигает синим: найдено устройство сопряжения. Светится красным: не подключен к сети.
5	<b>Индикатор сигнала 4G</b>	Светится синим: сильный. Светится желтым: умеренный. Светится красным: слабый.
6	<b>Индикатор сигнала 5G</b>	Светится синим: сильный. Светится желтым: умеренный. Светится красным: слабый.
7	<b>Кнопка перезагрузки</b>	Возьмите острый предмет (булавку, иглу, ключ-шпатель) и удерживайте с его помощью кнопку Reset, пока индикатор состояния сети не начнет мигать. Когда вы отпустите кнопку, роутер вернется к заводским настройкам.

■ Не давите, не тяните и не перегибайте кабели. Это может привести к повреждению кабеля, что вызовет неисправность устройства.

■ Перед очисткой или проведением технического обслуживания устройства, прекратите его использование, закройте все приложения и отсоедините все подключённые к нему кабели.

■ Не используйте химические моющие средства, порошки или другие химические вещества (такие как спирт и бензол) для очистки устройства или его аксессуаров. Такие вещества могут повредить детали или создать опасность возгорания. Используйте чистую, мягкую и сухую ткань для очистки устройства и его аксессуаров.

■ Не кладите карты с магнитной полосой, например кредитные карты и телефонные карты, рядом с устройством на длительное время. Иначе карты с магнитной полосой могут быть повреждены.

■ Не разбирайте и не ремонтируйте устройство и его аксессуары. Это вызовет аннулирование гарантий и освобождает производителя от ответственности за возможный ущерб.



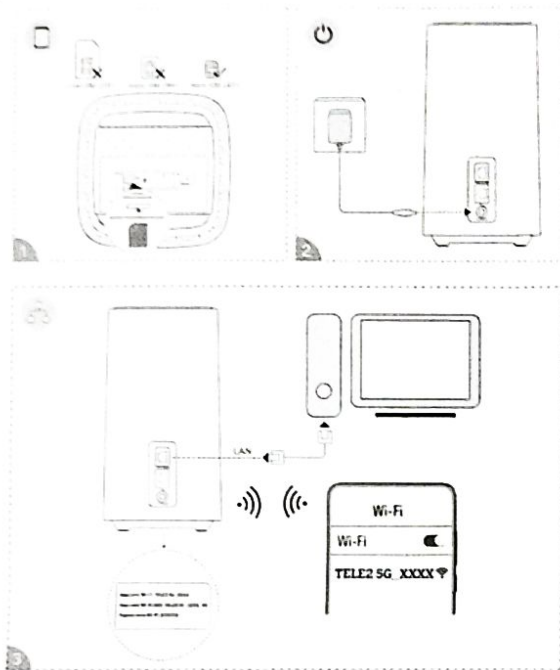
### Информация об утилизации и переработке

Данный символ, нанесённый на изделия, аккумуляторах, в документации или на упаковке означает, что данное изделие и аккумуляторы в конце срока их службы должны сдаваться в пункты раздельного сбора отходов, указанные местными органами власти для переработки и утилизации отходов электрического и электронного оборудования таким образом для сохранения важнейших природных ресурсов и защиты окружающей среды и здоровья людей. Для получения дополнительной информации, обратитесь в местные органы власти, к продавцу или в службу утилизации бытовых отходов.



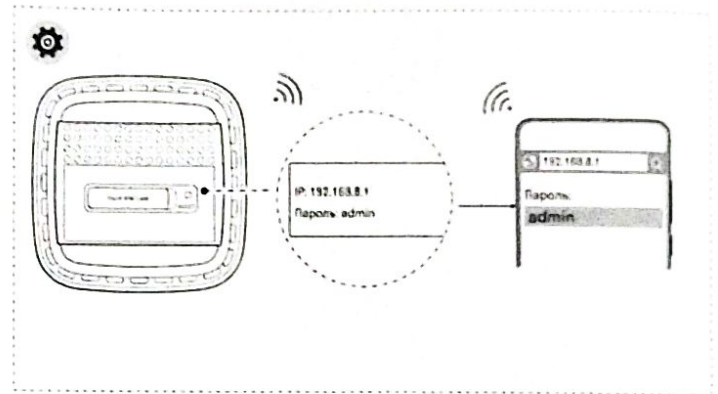
## КАК НАСТРОИТЬ

1. Вставьте SIM-карту в разъем, как показано на картинке 1.
2. Подключите адаптер питания роутера к сети — после этого он должен автоматически запуститься и подключиться к интернету.
3. Подключите ваше устройство к сети Wi-Fi роутера — название и пароль Wi-Fi по умолчанию указаны на заводской табличке. Если вы используете компьютер, подключите его к порту LAN роутера через сетевой кабель.



## КАК ПОМЕНИТЬ НАЗВАНИЕ И ПАРОЛЬ WI-FI?

1. Войдите на веб-страницу управления роутером 192.168.8.1, он указан на заводской табличке.
2. Введите стандартный пароль для входа «admin».
3. Нажмите на «Настройки Wi-Fi».
4. В открывшемся окне поменяйте название Wi-Fi в поле «Имя сети Wi-Fi»
5. В поле «Пароль сети Wi-Fi» поменяйте пароль от Wi-Fi.



## ГАРАНТИЙНЫЕ ОБЯЗАТЕЛЬСТВА

Адреса и телефоны Салонов связи Tele2 можно найти на сайте [www.tele2.kz](http://www.tele2.kz).

1. Гарантия на настоящую Продукцию действительна в течение 12 (двенадцати) месяцев с даты ее покупки (далее-Гарантийный период). Датой покупки считается день оформления Гарантийного талона.
2. Гарантия на настоящую Продукцию действительна при предъявлении заполненного Гарантийного талона и фискального чека, подтверждающего факт покупки у продавца.
3. При замене Продукции в течение Гарантийного периода, Срок Гарантийного периода, предусмотренный в п.1 настоящего Гарантийного талона, не продлевается.
4. В случае выявления неисправности Продукции Покупателем в течение Гарантийного периода, после обращения Покупателя в Салон Связи Tele2 Продукция будет отремонтирована или заменена бесплатно.
5. Гарантия, предусмотренная настоящим Гарантийным талоном, распространяется только на Продукцию со специальной маркировкой, которая была приобретена на территории Республики Казахстан.
6. Гарантия, предусмотренная настоящим Гарантийным талоном, имеет силу только, если Продукция использовалась Покупателем в строгом соответствии с инструкциями завода-изготовителя (Руководством пользователя).
7. Срок устранения недостатков Продукции 20 календарных дней. В указанный срок не входит время проведения проверки причин неисправности Продукции.

8. Возврат, ремонт или замена Продукции осуществляется только после проведения проверки причин неисправности Продукции.

9. Гарантия, предусмотренная настоящим Гарантийным талоном, не покрывает:

- Неисправности или повреждения вследствие неправильного использования Продукции.
- Неисправности или повреждения Продукции вследствие неблагоприятных условий, ненадлежащего хранения, подверженности влаге, сырой или коррозионной среды, неавторизованного модифицирования, неавторизованного ремонта, небрежности, грубого обращения, несоответствующего энергопитания неправильной эксплуатации, несчастных случаев, деформации, ненадлежащей инсталляции, неправильного использования, электрического напряжения, загрязнения пищей или пролива жидкостей, обстоятельств непреодолимой силы.
- Гарантия не распространяется на аккумуляторные батареи, зарядные устройства, блоки питания, дополнительные аксессуары, включая, но не ограничиваясь, соединительные кабели, наушники, гарнитуры "Handsfree", чехлы, ремни, шнуры для переноски, документацию, прилагаемых к изделию и т.д., обладающих ограниченным сроком.
- Недостатки Продукции, возникшие в результате вскрытия, модификации или ремонта третьим лицом, неавторизованным Продавцом, или вследствие ремонта с использованием неавторизованных запасных частей.
- Недостатки Продукции вследствие удаления, стирания, искажения, подделки и/или неразборчивости серийного номера или других идентификационных ходов (в любом понимании) в данном случае решение по гарантии принимает ТОО «Мобайл Телеком - Сервис».



## Обновление программного обеспечения

Продолжая использовать этот роутер, вы подтверждаете, что прочитали и согласны со следующим:

чтобы роутер работал лучше, он будет автоматически получать информацию об обновлении программного обеспечения от ZOWEE или вашего оператора после подключения к интернету. Этот процесс будет использовать мобильные данные и, чтобы проверить, нужно ли роутеру обновление, потребует доступа к его уникальному идентификатору (SN) и идентификатору сети поставщика услуг (PLMN).

После включения роутер автоматически загрузит и установит необходимые обновления. Эта функция включена по умолчанию, и ее можно настроить в меню на веб-странице управления.

## Информация по технике безопасности

В данном разделе содержится важная информация о работе вашего устройства. Он также содержит информацию о том, как безопасно использовать устройство. Внимательно прочтите эту информацию перед использованием устройства.

### Электронное устройство

Не используйте устройство, если это создает опасность или создает помехи для других электронных устройств.

Помехи в работе медицинского оборудования

- Соблюдайте правила и положения, установленные больницами и медицинскими учреждениями. Не используйте ваше устройство там, где это запрещено.
- Некоторые беспроводные устройства могут влиять на работу слуховых аппаратов или кардиостимуляторов. Для получения дополнительной информации обратитесь к поставщику услуг.

В соответствии с положениями законодательства Республики Казахстан, ограниченная гарантия, предусмотренная настоящим Гарантийным талоном, является вашим единственным и исключительным средством защиты и единственной и исключительной ответственностью Продавца касательно дефектов продукции.

В то же время настоящая ограниченная гарантия не исключает и не ограничивает ни одно из прав, определенных законодательством Республики Казахстан о защите прав потребителей.

В соответствии с положениями законодательства Республики Казахстан, ТОО «Мобайл Телеком - Сервис» не несет ответственность за: потерю, повреждение и/или порчу данных; любую потерю прибыли; потерю возможности пользования Продукцией или функциональных возможностей; потерю бизнес потерю доходов и /или ожидаемой прибыли; увеличение стоимости и/или расходов; Ответственность ТОО «Мобайл Телеком - Сервис» ограничивается только прямым ущербом в пределах стоимости приобретенной Продукции. Вышеупомянутые ограничения не применяются в случае причинения вреда жизни, здоровью и (или) имуществу потребителя вследствие недостатков Продукции (пп. В п. 1 ст. 24 Закона РК от 04.05.2010 г. № 274-IV «О защите прав потребителей»).

\* Распространение и продажа Продукции осуществляются ТОО «Мобайл Телеком-Сервис» через собственные Салоны связи ALTEL, а также через точки продаж дилеров и субдилеров.

■ Производители кардиостимуляторов рекомендуют соблюдать минимальное расстояние, равное 15 см, между устройством и кардиостимулятором, чтобы предотвратить возможные помехи для кардиостимулятора. При использовании кардиостимулятора держите устройство на противоположной стороне кардиостимулятора, и не носите его в переднем кармане.

### Зоны с легковоспламеняющимися и взрывчатыми веществами

- Не используйте устройство в местах хранения легковоспламеняющихся или взрывчатых веществ (например, на заправочных станциях, нефтебазах или химических заводах). Использование устройства в указанных зонах повышает риск взрыва или возгорания. Кроме того, соблюдайте инструкции, указанные в тексте или на символах.
- Не храните и не перевозите устройство в емкостях с легковоспламеняющимися жидкостями, газами или взрывчатыми веществами.

### Рабочая среда

- Избегайте пыльных, влажных или грязных помещений. Избегайте магнитных полей. Использование устройства в данных зонах может привести к сбоям в работе электрического контура.
- Перед подключением и отключением кабелей, прекратите использование устройства и отключите его от источника питания. Убедитесь, что ваши руки сухие во время работы.
- Держите устройство подальше от электронных устройств (таких как микроволновая печь или холодильник), генерирующих сильные магнитные или электрические поля.
- Идеальный диапазон рабочих температур составляет от 0°C до 40°C. Идеальная температура хранения от -20°C до +70°C. Экстремально высокие или низкие температуры могут повредить ваше устройство или его аксессуары.

ТОО «Мобайл Телеком-Сервис»  
0500012, Республика Казахстан,  
г. Алматы, Алмалинский район, ул. Желтоксан, 115  
БИН 041 140 004 799  
Тел.: +7-727-356-95-95  
Факс: +7-727-355-47-07

Товар сертифицирован  
Лицензия №000950 РК АБА

Дата производства указана на стикере под задней крышкой в формате «ММ.ГГГГ»: «ММ» - месяц производства; «ГГГГ» - год производства.



■ Храните устройство и его аксессуары в хорошо проветриваемом и прохладном месте, подальше от прямых солнечных лучей. Не закрывайте и не накрывайте устройство полотенцами или другими предметами. Не кладите устройство в контейнер с неудовлетворительным рассеиванием тепла, например, в коробку или сумку.

■ Держите устройство подальше от источников тепла и огня, таких как обогреватель, микроволновая печь, плита, водонагреватель, радиатор или свечи.

■ Не ставьте на устройство какие-либо предметы, например свечи или ёмкости с водой. При попадании в устройство постороннего предмета или жидкости, немедленно прекратите его использование, выключите и отсоедините все кабели, подключённые к нему. Затем обратитесь в авторизованный сервисный центр.

■ Не закрывайте отверстия устройства. Оставьте вокруг устройства как минимум 10 см для отвода тепла.

■ Ненадолго прекратите использование устройства или приложений, если оно перегрелось. При воздействии на кожу перегретого устройства в течение длительного времени, могут возникнуть симптомы ожога, а именно появление красных пятен и пигментации.

■ Не прикасайтесь к антенне устройства. В противном случае может снизиться качество связи.

■ Не позволяйте детям или домашним животным кусать или сосать устройство или его аксессуары. Это может привести к повреждению или взрыву.

■ Держите устройство там, где имеется качественный приём сигнала. Расстояние между устройством и другими металлическими материалами (такими как металлические кронштейны или металлические двери и окна) должно составлять более 25 см, а расстояние между устройствами должно составлять более 30 см.

## УВАЖАЕМЫЙ ПОКУПАТЕЛЬ!

Доводим до Вашего сведения, что Продукция надлежащего качества, бывшая в употреблении либо с нарушенными пломбами или ярлыками или при отсутствии документов, подтверждающих факт приобретения Продукции, обмену и возврату не подлежит согласно п.3 ст.454 Гражданского Кодекса РК (Особенная часть), а также п.1 ст.30 Закона Республики Казахстан «О защите прав потребителей».

Гарантия, предусмотренная настоящим гарантийным талоном (далее-Гарантийный талон), считается действительной, если настоящий Гарантийный талон заполнен надлежащим образом, имеются печать ТОО «Мобайл Телеком - Сервис» и подпись Продавца.

## БЕЗОПАСНОСТЬ ДЕТЕЙ

■ Соблюдайте все меры предосторожности в отношении безопасности детей. Разрешать детям играть с устройством или его аксессуарами может быть опасно. В устройство входят съёмные детали, которые могут стать причиной удушья. Держите устройство подальше от детей.

■ Устройство и его аксессуары не предназначены для использования детьми. Дети должны использовать устройство только под присмотром взрослых.

### Аксессуары

■ Использование несертифицированного или несовместимого адаптера питания, зарядного устройства или аккумулятора может привести к пожару, взрыву или другим опасным факторам.

■ Выбирайте только те аксессуары, которые рекомендованы производителем устройства для использования с этой моделью. Использование любых других типов аксессуаров может привести к аннулированию гарантии, нарушению локальных норм и законов и может быть опасным. Свяжитесь с продавцом для получения информации о наличии разрешённых аксессуаров в вашем регионе.

### Безопасность адаптера питания

■ Штепсельная вилка предназначена для использования в качестве устройства отключения.

■ Для устройств со штепсельной вилкой розетка должна быть установлена рядом с устройствами, со свободным к ней доступом.

■ Отключайте адаптер питания от электрических розеток и устройства, когда оно не используется.

■ Не роняйте и не ударяйте адаптер питания. Если он повреждён, отнесите его в авторизованный сервисный центр для проверки.

ФИО Покупателя

---

---

---

Адрес/Телефон

---

---

Модель и тип продукции (далее - Продукция)

---

---

IMEI/ESN/SN/ (ESN, SN, IMEI)

---

---

Название и адрес продающей организации  
далее-Продавец

---

---

Дата продажи \_\_\_\_\_

Подпись продавца \_\_\_\_\_



### **Сокращение выбросов вредных веществ**

Данное устройство и его электрические аксессуары отвечают Регламенту ЕС по регистрации, оценке, получению разрешения и ограничению применения химических веществ (EU REACH), Директиве ЕС об ограничении содержания вредных веществ (RoHS) и Директиве об использовании и утилизации аккумуляторных батарей (если есть). Для получения более подробной информации о соответствии устройства требованиям регламента REACH и директивы RoHS посетите веб-сайт <https://www.brovi-tech.com>.

### **Радиочастотное излучение**

В соответствии с международными рекомендациями данное устройство разработано с учетом установленных ограничений и отвечает требованиям по радиочастотной безопасности. Устройство должно использоваться на минимальном расстоянии 50 см от тела.

### **Декларация соответствия ЕС**

Компания ZOWEE TECHNOLOGY (HEYUAN) CO., LTD. настоящим заявляет, что устройство H155-380 отвечает требованиям следующих директив: RED 2014/53/EU, RoHS 2011/65/EU, ErP 2009/125/EC. Полный текст декларации соответствия ЕС, подробные сведения директивы ErP и актуальную информацию об аксессуарах и программном обеспечении можно найти на веб-сайте: <https://www.brovi-tech.com>.

Перед использованием устройства внимательно прочтите правила техники безопасности. Для получения дополнительной информации посетите веб-сайт <https://www.brovi-tech.com>, в поисковой строке введите название устройства и загрузите для него последнюю версию правил техники безопасности.

### **Вкладыш к краткому руководству пользователя**

1. Изготовлено, адрес: Чжо И Текнолоджи (ХэЮань) Ко., Лтд  
Производственно-промышленный парк Рунье,  
расположенный к северу от Шианцзин, к западу от ул. Синьпи  
и к югу от ул. Янцзы, провинция Гуандун, расположен в зоне  
высоких технологий г. ХэЮань. 517001, КНР  
По заказу ТОО «Хуавей Текнолоджиз Казахстан», 050059,  
проспект Достык 210 блок В, Бизнес центр "Grand Koktem", г.  
Алматы, Республика Казахстан

2. Торговая марка: Brovi

3. Наименование и обозначение: Роутер Brovi модель H155-380

4. Назначение: Роутер Brovi модель H155-380 — это беспроводной роутер поддерживающий подключение нескольких устройств-клиентов. Роутер можно использовать в домах и малых офисах для предоставления пользователям доступа в Интернет.

5. Характеристики и параметры: WAN: 3GPP Release 16;  
LTE DL Cat20/UL Cat13  
LAN: IEEE 802.3/802.3u  
Wi-Fi: IEEE 802.11b/g/n/a/ac/ax  
LTE: B1/B3/B8/B20/B28/B41/B42  
5G: n1/n3/n8/n20/n28/n41/n78  
Wi-Fi: 2.4 ГГц: 2422~2482 МГц;  
5 ГГц: 5170~5330 МГц, 5490~5710 МГц  
(W52/W53/W56)

6. Питание: От адаптера питания от сети переменного тока  
с параметрами питания:  
На входе: 100–240 В, 50/60 Гц  
На выходе: 12 В 2 А



7.Страна производства: Китай

8.Соответствие: Устройство соответствует:

— ТР ТС 020/2011 «Электромагнитная совместимость технических средств»;

— ТР ЕАЭС 037/ 2016 «Об ограничении применения опасных веществ в изделиях электротехники и радиоэлектроники».

Адаптер питания соответствует:

— ТР ТС 004/2011 «О безопасности низковольтного оборудования»;

— ТР ТС 020/2011 «Электромагнитная совместимость технических средств»;

— ТР ЕАЭС 037/ 2016 «Об ограничении применения опасных веществ в изделиях электротехники и

Радиоэлектроники».

9.Правила и условия безопасной эксплуатации (использования):

Оборудование предназначено для использования в закрытых отапливаемых помещениях при температуре окружающего воздуха 0-40 град. С, и относительной влажности от 5% до 95% (без конденсации). Оборудование не нуждается в периодическом обслуживании в течение срока службы. Срок службы указан в эксплуатационных документах.

10.Правила и условия монтажа:

Монтаж оборудования производится в соответствии с Кратким руководством пользователя, прилагаемом к данному оборудованию.

11.Правила и условия хранения: Оборудование должно храниться в закрытых помещениях, в заводской упаковке, при температуре окружающего воздуха от минус 20 до плюс 70 град. С, и относительной влажности от 5% до 95% (без конденсации). Срок хранения не превышает срок службы.

12.Правила и условия перевозки (транспортирования): Перевозка и транспортировка оборудования допускается только в заводской упаковке, любыми видами транспорта, без ограничения расстояний.

13.Правила и условия реализации: Без ограничений

14.Правила и условия утилизации: По окончании срока службы оборудования, обратитесь к официальному дилеру для утилизации оборудования.

15.Правила и условия подключения к электрической сети и другим техническим средствам, пуска, регулирования и введения в эксплуатацию: Производится в соответствии с руководством пользователя, прилагаемом к данному оборудованию.

16.Сведения об ограничениях в использовании с учетом предназначения для работы в жилых, коммерческих и производственных зонах: Оборудование предназначено для использования в жилых, коммерческих и производственных зонах без воздействия опасных и вредных производственных факторов. Оборудование предназначено для круглосуточной непрерывной эксплуатации без постоянного присутствия обслуживающего персонала.

17.Информация о мерах при неисправности оборудования: В случае обнаружения неисправности оборудования:

— выключите оборудование,

— отключите оборудование от электрической сети,

— обратитесь в сервисный центр или к авторизованному дилеру для получения консультации или ремонта оборудования

18. Месяц и год изготовления и (или) информация о месте нанесения и способе определения года изготовления. Дата изготовления устройства указана на упаковке в формате ММ/ГГ (ММ-месяц, ГГ-год).

19. Комплектность:

Роутер - 1 шт.;

Адаптер питания - 1 шт.;

Сетевой кабель - 1 шт.;

Эксплуатационные документы.

\*Комплект поставки может отличаться в зависимости от страны или региона реализации.

20. Знак соответствия:

