



Внимательно ознакомьтесь с данным Руководством до начала использования стиральной машины и сохраните его для дальнейшего использования. Рисунки приведены только для справки, приобретенная Вами модель может отличаться.

Стиральная машина

Руководство по эксплуатации

MWT 60101 Essential

В тексте данного Руководства Вы найдете необходимую информацию по правильной эксплуатации и обслуживанию Вашей стиральной машины. Соблюдение указанных мер предосторожности поможет сэкономить много Вашего времени и средств в ходе эксплуатации стиральной машины. В разделе "Возможные неисправности и их устранение" Вы найдете разъяснения по вопросам эксплуатации и устранения неисправностей, которые могут избавить Вас от необходимости обращаться в службу сервиса.

ОГЛАВЛЕНИЕ

МЕРЫ ПРЕДОСТОРОЖНОСТИ	3
УСТАНОВКА	5
ПОРЯДОК РАБОТЫ.....	8
ПАНЕЛЬ УПРАВЛЕНИЯ	10
ЛОТОК ДЛЯ МОЮЩИХ СРЕДСТВ	11
ОПИСАНИЕ ПРОГРАММ	14
ЧИСТКА И УХОД	17
ВОЗМОЖНЫЕ НЕИСПРАВНОСТИ И ИХ УСТРАНЕНИЕ	19
ТЕХНИЧЕСКИЕ ХАРАКТЕРИСТИКИ.....	20

Стиральная машина предназначена исключительно для использования в домашних условиях для стирки текстильных изделий и верхней одежды, пригодных для машинной стирки в растворе моющего средства.

При покупке стиральной машины проверьте ее на отсутствие механических повреждений конструкции, внешнего оформления и упаковки, на функционирование, на соответствие разделу «КОМПЛЕКТНОСТЬ» настоящего Руководства по эксплуатации. Проверьте наличие гарантийного и отрывных талонов и правильность их заполнения (наличие серийного номера, даты продажи и печати фирмы-продавца).

Примечание:

Выполнение указанных проверок является обязанностью продавца.

Сохраняйте кассовый чек, Руководство по эксплуатации и гарантийный талон до конца гарантийного срока эксплуатации.

Руководство по эксплуатации и гарантийный талон, прилагаемые к прибору, при утере не возобновляются.

Компания Midea постоянно совершенствует свои изделия и поэтому оставляет за собой право вносить изменения, не влияющие на безопасность и функционирование прибора.

Внимание!

В случае хранения или транспортировки стиральной машины при температуре ниже 0°C, необходимо перед эксплуатацией выдержать ее при комнатной температуре не менее 8 часов.

Примечание:

Изображения в руководстве имеют справочный характер. Модель и комплектация конкретной модели, приобретенной вами, может иметь отличия от изображений в инструкции.

МЕРЫ ПРЕДОСТОРОЖНОСТИ

- Во избежание опасных ситуаций поврежденный шнур питания подлежит замене производителем, его представителем по сервисному техническому обслуживанию или иным специалистом соответствующей квалификации.
- Следует использовать новые шланги, входящие в комплект поставки прибора; старые шланги не подлежат повторному использованию.
- Стиральная машина предназначена для использования только внутри помещения.
- Вентиляционные отверстия в корпусе не должны перекрываться ковровыми и иными покрытиями.
- Данное устройство не может использоваться детьми до 8 лет лицами с ограниченными физическими, сенсорными или умственными способностями и с недостаточным опытом или знаниями, кроме случаев, если они находятся под присмотром лица, отвечающего за их безопасность, или получили соответствующие инструкции, позволяющие им безопасно эксплуатировать электроприбор и дающие им представление об опасности, сопряженной с его эксплуатацией. Не позволяйте детям играть с устройством.
- Перед чисткой или техническим обслуживанием необходимо отключить стиральную машину от сети питания.
- Перед стиркой убедитесь, что все карманы одежды пустые.
- Острые и твердые предметы, такие, как монеты, украшения, гвозди, болты, камешки и т.п., могут привести к серьезным повреждениям стиральной машины.
- Если прибор долго не используется, отключите стиральную машину от сети электропитания и отключите подачу воды.
- Проверьте отсутствие воды в барабане перед открыванием дверцы. Не открывайте дверцу при видимом присутствии воды внутри барабана.
- Перед использованием проверьте, не забрались ли внутрь дети и домашние животные.
- Стекло дверца может сильно нагреваться во время работы. Не допускайте непосредственного контакта детей и домашних животных с устройством во время работы.
- Обратите внимание, что напряжение и частота электрической сети должны соответствовать характеристикам устройства.
- Не подключайте устройство к электрической сети с меньшей номинальной силой тока, чем указано в характеристиках устройства.
- Не прикасайтесь к вилке кабеля питания мокрыми руками.
- В целях Вашей безопасности, разъем кабеля питания должен подключаться к двухполюсной розетке с заземляющим контактом. Внимательно проверьте и убедитесь в наличии правильного и надежного заземления Вашей розетки сети питания.
- Остерегайтесь ожогов при сливе горячей воды из стиральной машины.
- Не устанавливайте стиральную машину в ванной комнате или местах с повышенной влажностью, а также помещениях с присутствием взрывоопасных или разъедающих газообразных веществ.
- Убедитесь, что подсоединения к водопроводу и электричеству оборудования выполнены квалифицированным техническим специалистом в соответствии с инструкциями изготовителя устройства и законодательством по технике безопасности.
- Удалите все компоненты упаковки и транспортировочные болты до начала использования устройства. В противном случае, стиральная машина может быть сильно повреждена при стирке.
- Храните все упаковочные материалы (пластиковые пакеты, пенопласт и т.п.) вне доступа детей. Упаковочные материалы могут представлять опасность для детей.

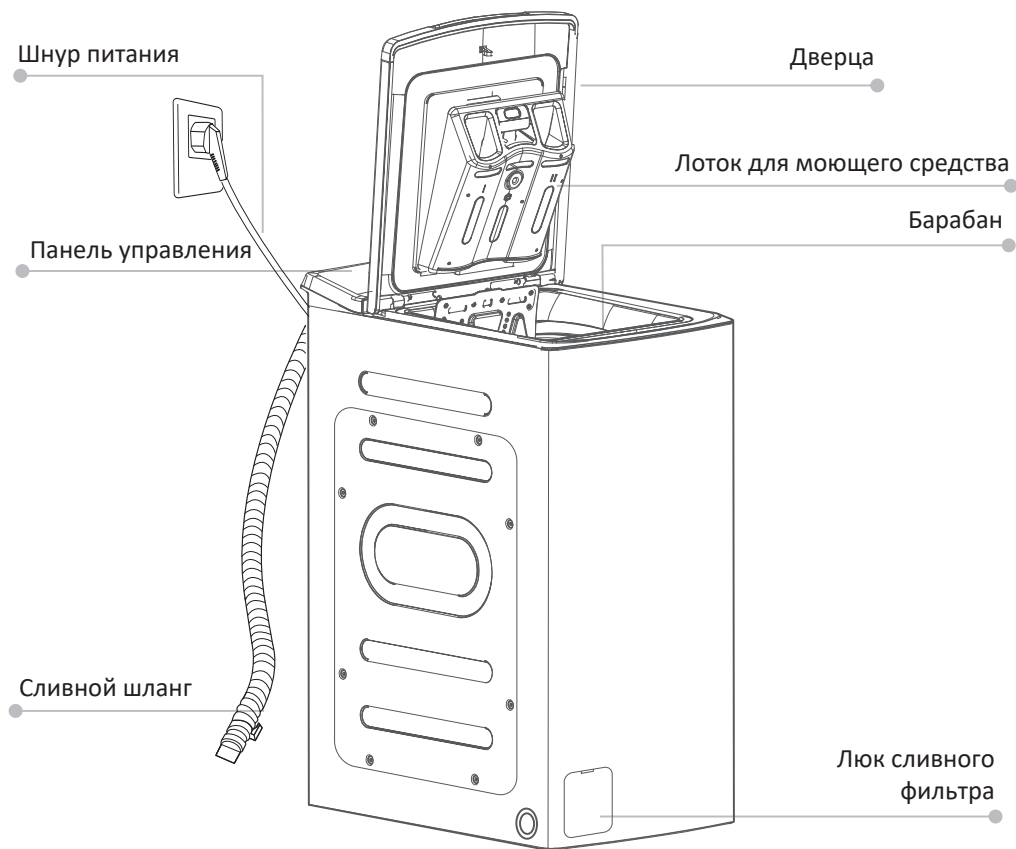
- Перед первой стиркой одежды проверьте машину по одному циклу в каждом рабочем режиме без загрузки одежды.
- Данная стиральная машина предназначена только для бытового использования и только для стирки текстильных изделий, предназначенных для машинной стирки.
- Запрещается использование легковоспламеняющихся и взрывоопасных или токсичных моющих средств.
- Запрещается использование бензина, спирта и т.п. в качестве моющих средств.
- Разрешается использовать только моющие средства, предназначенные для машинной стирки.
- Запрещается стирка ковров.
- Запрещается доливать воду вручную в ходе стирки.
- После завершения программы стирки подождите две минуты перед открытием дверцы.
- Помните о необходимости отключить воду и питание немедленно после завершения стирки.
- Запрещается становиться ногами на верхнюю часть устройства или сидеть на нем.
- Не прислоняйтесь к дверце устройства.
- Не закрывайте дверцу с приложением силы. Если дверца закрывается с трудом, проверьте, не находится ли внутри стиральной машины слишком много одежды и распределена ли она равномерно внутри барабана.

Меры предосторожности при перемещении стиральной машины

- Повторная установка транспортировочных болтов должна производиться только квалифицированным специалистом.
- Перед перемещением стиральной машины слейте воду, скапливающуюся в процессе работы в шлангах и фильтрах.
- Перемещайте стиральную машину аккуратно. Дверца стиральной машины при транспортировке или перемещениях должна быть закрыта.

УСТАНОВКА

Описание прибора



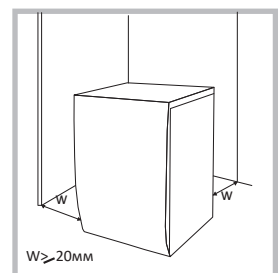
Комплектность



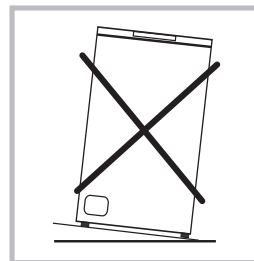
Место установки

Перед установкой стиральной машины нужно выбрать место ее установки, которое должно соответствовать следующим условиям:

- Поверхность должна быть твердой, ровной и сухой;
- Избегайте установки в местах попадания прямых солнечных лучей;
- Выбирайте помещение с достаточной вентиляцией;
- Температура в помещении должна быть выше 0°C;
- Стиральная машина должна устанавливаться на удалении от источников тепла, например, угольного или газового отопительного оборудования;
- Убедитесь, что стиральная машина не стоит на шнуре питания;



- Не устанавливайте стиральную машину на пол с ковровым покрытием.

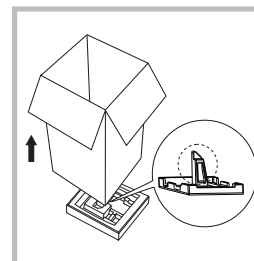


Распаковка

Внимание!

- Упаковочный материал (например, пленка, пенопласт) может быть опасен для детей.
- Храните упаковочный материал подальше от детей!

1. Снимите картонную коробку и извлеките пенопласт.
2. Приподнимите стиральную машину и уберите основание упаковки. Убедитесь, что небольшой треугольный кусок пенопласта также извлечен вместе с основанием упаковки. Если нет, аккуратно положите стиральную машину на боковую поверхность, а затем уберите небольшой кусок пенопласта с нижней поверхности.
3. Снимите фиксирующую ленту со шнура питания и сливного шланга.
4. Достаньте шланг подачи воды из барабана.

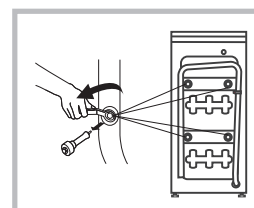


Внимание!

- Необходимо удалить транспортировочные болты из задней части машины.
- Транспортировочные болты будут необходимы в случае перемещения стиральной машины, поэтому убедитесь, что храните их в надежном месте.

Для удаления болтов выполните следующие шаги:

1. Открутите 4 болта с помощью гаечного ключа, извлеките их.
2. Закройте отверстия транспортировочными заглушками, входящими в комплект поставки.
3. Сохраняйте транспортировочный крепеж (болты) для возможного использования в будущем.

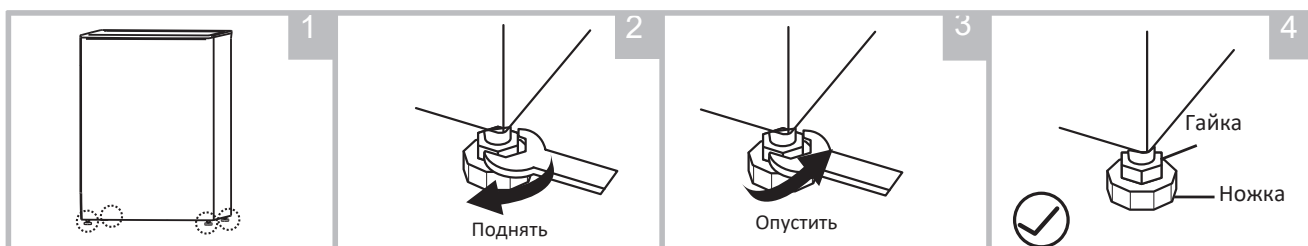


Выравнивание стиральной машины

Внимание!

Фиксирующие гайки всех четырех ножек должны быть плотно прикручены к корпусу стиральной машины.

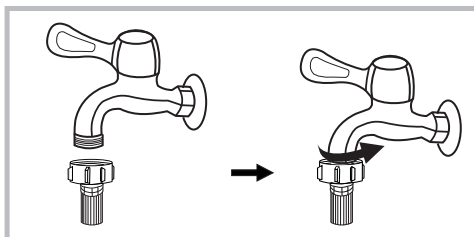
1. Проверьте, плотно ли прикручены ножки к корпусу стиральной машины. Если нет, установите их в нужное положение, затянув гайки.
2. Ослабьте фиксирующие гайки, отрегулируйте ножки машины руками или гаечным ключом так, чтобы она стабильно стояла на полу.
3. Зафиксируйте ножки гаечным ключом.



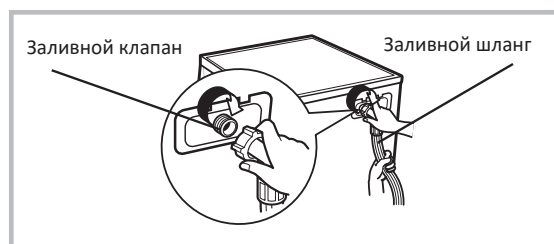
Подсоединение впускного шланга

- Для предотвращения утечки воды следуйте указаниям данного раздела!
- Следует использовать только новый шланг, повторное использование шлангов не допускается.
- Не перегибайте, не режьте и не давите на впускной шланг.
- Давление подачи воды должно находиться в пределах от 0,05 до 1,0 МПа (0,5–10,0 кгс/см²)
- При подключении шланга подачи воды к клапану не допускайте срыва или перекоса резьбы.
- Если давление подачи воды превышает 1,0 МПа, необходимо установить устройство для снижения давления.
- Периодически проверяйте состояние шланга, при необходимости замените его.

Подключите один конец шланга к водопроводному крану с резьбой, затяните гайку.



Подсоедините другой конец шланга для подачи воды к клапану на задней поверхности стиральной машины, затяните гайку по часовой стрелке.



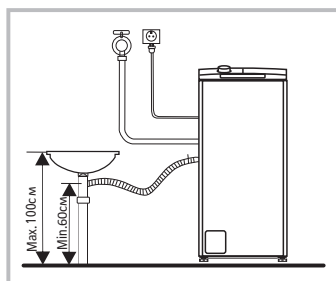
Подсоединение сливного шланга

Внимание!

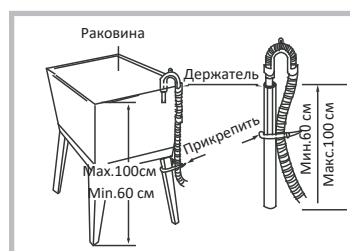
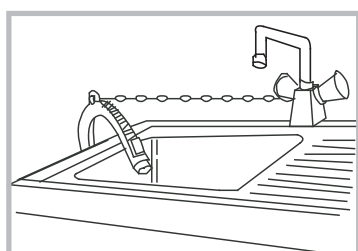
Подсоедините сливной шланг правильно, в противном случае, может произойти утечка воды.

Существует два способа подключения сливного шланга.

1. Подсоедините сливной шланг непосредственно к канализации либо сифону раковины (при наличии выпуска)



2. При помощи держателя опустите конец шланга в раковину или ванну.



Внимание!

При установке сливного шланга закрепите его должным образом.

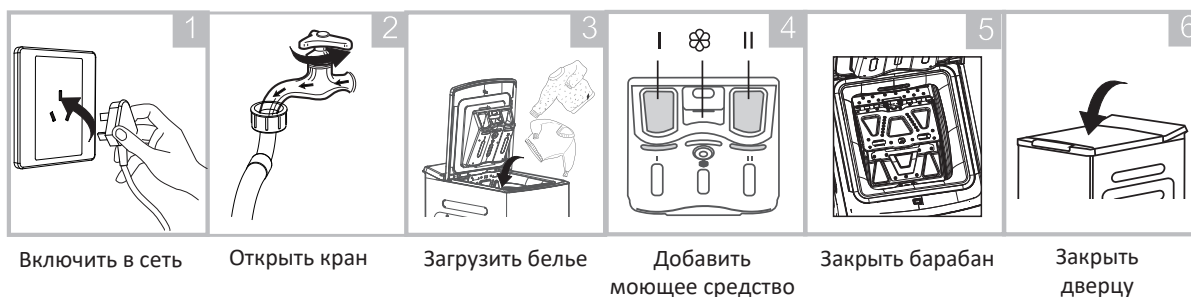
- Если сливной шланг слишком длинный, не пытайтесь вставить оставшийся конец в стиральную машину, это приведет к постороннему шуму.
- Соблюдайте указания по минимальной и максимальной высоте слива.
- Конец сливного шланга не должен быть погружен в воду.
- Не рекомендуется увеличивать длину сливного шланга, так как это может привести к повреждению машины.

ПОРЯДОК РАБОТЫ

Быстрый старт

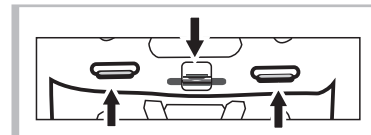
Внимание!

- Перед началом эксплуатации стиральной машины убедитесь, что она установлена правильно.
- В первый раз запустите процесс стирки без белья в барабане.



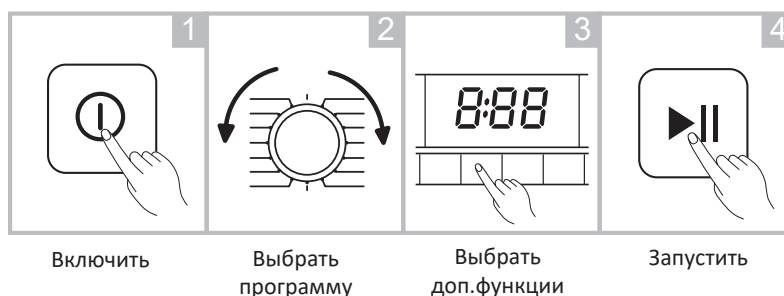
Внимание!

- Убедитесь, что защелки дверцы барабана закрыты правильно.



Примечание:

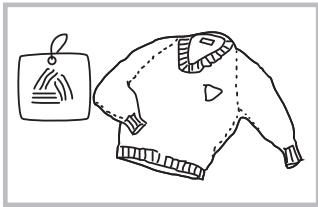
Моющее средство можно добавлять в отсек I только после выбора функции предварительной стирки в том случае, если она предусмотрена программой.



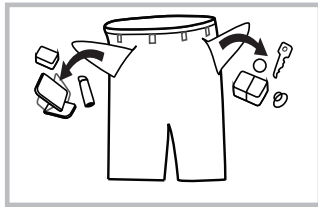
По окончании цикла прозвучит звуковой сигнал.

Перед каждым использованием

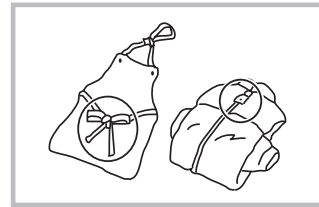
- Стиральная машина должна использоваться при температуре от 0°C до 40°C. При отрицательной температуре впускной клапан и система слива могут быть повреждены. Если стиральная машина находилась при температуре меньше 0°C, необходимо переместить ее в условия с положительной температурой и убедиться, что сливной и заливной шланги не замерзли.
- Изучите этикетки на одежде и инструкции для моющих средств. Используйте только беспенные или малопенящиеся моющие средства.



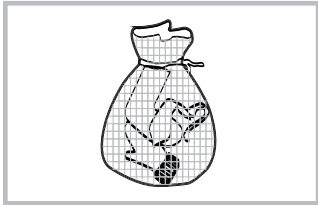
Удалите этикетки



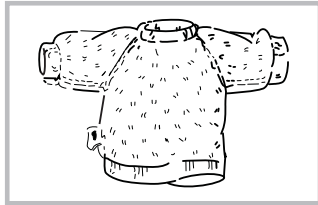
Опустошите карманы



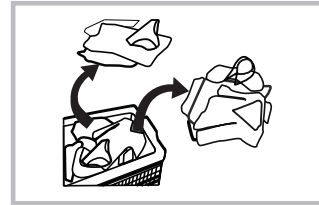
Завяжите завязки, застегните молнии



Мелкую одежду поместите в мешок для стирки



Вещи с ворсистой тканью выверните наизнанку



Отсортируйте одежду различных тканей

- Бюстгальтер следует стирать в наволочке на молнии или на пуговицах, чтобы не позволить выскочившим из бюстгальтера стальным дужкам попасть в барабан и повредить машину.
- Особенно деликатные вещи, такие, как кружевные занавески, прямые жакеты, маленькие вещи (облегающие носки, носовые платки, галстуки и т.д.) нужно положить в сетку для стирки.
- Стирка одной большой и тяжелой вещи (например, махровые полотенца, джинсы, ватные куртки и т.д.) может легко привести к смещению центра тяжести барабана и дисбалансу при работе стиральной машины в режиме отжима. Чтобы этого избежать, следует добавить еще одну или две вещи и стирать их вместе.

Для защиты детской кожи

Детские вещи (детская одежда и полотенца), включая пеленки, следует стирать отдельно. Если они стираются вместе с вещами взрослых, это может привести к их загрязнению. Количество полосканий следует увеличить, чтобы вещи были тщательно прополосканы и очищены, без остатков моющего средства.

Для достижения наилучшего результата стирки вещи, которые легко загрязняются, такие, как белые носки, воротники, рукава и т.д., следует постирать вручную перед тем, как положить их в стиральную машину.

Используйте порошкообразные или жидкие моющие средства. Если используется мыло, оно может остаться в отверстиях на одежде.

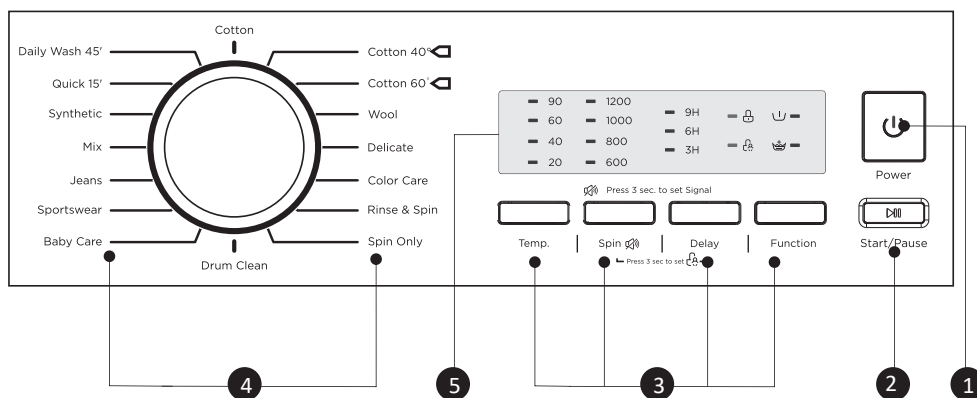
Проверьте объем стирки: не кладите слишком много вещей, иначе это повлияет на результат стирки. Проверьте максимально допустимый вес белья для стирки по таблице программ ниже.

Вещи, подлежащие стирке, классифицируются согласно следующим характеристикам:

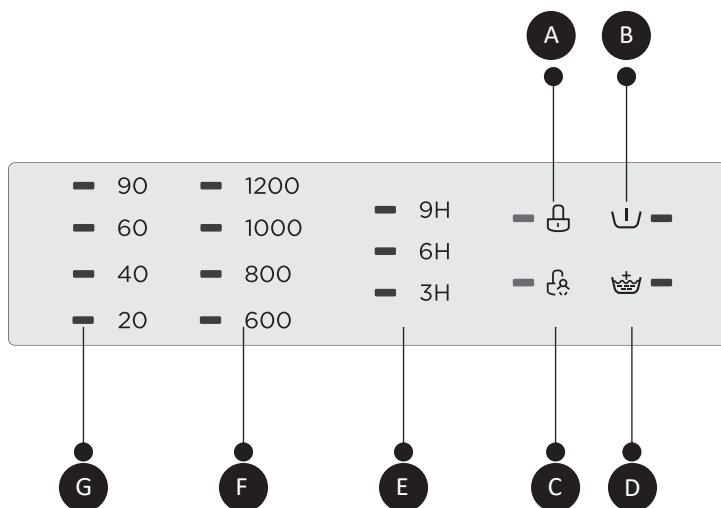
- Типы символов на памятках по уходу: вещи, подлежащие стирке, разделяются на хлопок, смешанное волокно, синтетическое волокно, шелк, шерсть и искусственное волокно.
- Цвет: следует разделять белые и яркие цветные вещи. Все новые цветные вещи нужно стирать отдельно.
- Размер: вещи разных размеров стираются вместе, чтобы улучшить результат стирки. Вещи, которые легко покрываются пылью, для стирки следует вывернуть наизнанку.

- Вещи, которые легко покрываются пылью, должны стираться отдельно, иначе другие вещи могут покрыться пылью, нитками и т.д. Желательно стирать черные и хлопковые вещи отдельно, потому что при совместной стирке они могут легко покрыться нитками других цветов.
- Изделия из водонепроницаемой ткани, например, наружные подкладки, непромокаемые плащи, зонты, лыжные костюмы, автомобильные чехлы, спальные мешки, подушки и т.д., не рекомендуется стирать в стиральной машине, так как во время полоскания и отжима может произойти заливание водой или возникнуть чрезмерная вибрация, в результате чего вещи могут быть испорчены.

ПАНЕЛЬ УПРАВЛЕНИЯ



1. Кнопка включения/выключения
2. Кнопка Старт/Пауза
3. Кнопки дополнительных функций
4. Переключатель выбора программ стирки
5. Индикаторы состояния



- A. Индикатор блокировки дверцы
- B. Индикатор предварительной стирки
- C. Индикатор блокировки от детей
- D. Экстра полоскание
- E. Время отложенного старта
- F. Индикаторы скорости отжима
- G. Индикаторы температуры

Примечания:

1. Схема панели управления дана только для сведения и может отличаться от фактического ее вида на изделии. Руководствуйтесь информацией, указанной на самом приборе. Панель управления может быть изменена производителем без предварительного уведомления. По всем интересующим вопросам обращайтесь на линию информационно-справочной службы или веб-сайт производителя.

ЛОТОК ДЛЯ МОЮЩИХ СРЕДСТВ


Лоток разделен следующим образом:

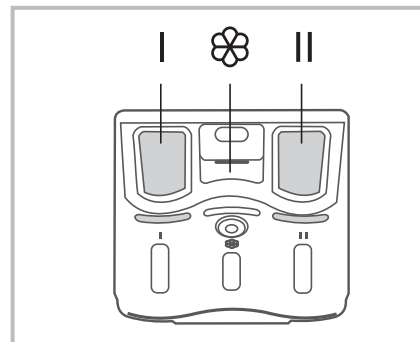
- I. Моющее средство для замачивания / предварительной стирки.
- II. Основное моющее средство.



Дополнительное средство для стирки, например, кондиционер для белья.

Загрузка моющих средств в стиральную машину

1. Выдвиньте лоток.
2. Наполните отдел I моющим средством для предварительной стирки.
3. Наполните отдел II моющим средством.
Вариант 1: моющее средство (порошок), вариант 2: (жидкость).
4. Наполните кондиционером отдел  (при необходимости).



Примечания:

Если моющее средство или дополнительное средство - слипшееся или клейкое, до того, как поместить их в лоток для моющего средства, нужно немного разбавить их водой, чтобы входное отверстие лотка для моющего средства не было заблокировано и переполнено при наливании воды.

Выберите подходящий тип моющего средства для разной температуры стирки, чтобы достичь наилучшего результата с минимальным потреблением воды и электроэнергии.

Запуск стиральной машины

Подключите питание. Убедитесь, что водопроводные трубы подсоединены надлежащим образом. Полностью откройте кран подачи воды. Положите внутрь вещи, которые нужно постирать, и поместите моющее средство и дополнительные средства. Затем нажмите кнопку **Вкл/Выкл**. Выберите нужную программу и дополнительные функции (при необходимости) и нажмите кнопку **Старт/Пауза**.

Дополнительные функции стирки



Предварительная стирка (кнопка **Функция**)

Позволяет провести дополнительный цикл стирки перед основной стиркой. Применяется для особо загрязненных вещей. Перед выбором программы необходимо добавить моющее средство в отделение I.



Экстра полоскание (кнопка **Функция**)

Проводит дополнительный цикл полоскания.

Отлож.
старт

Отложенный старт

Установка таймера:

1. Выберите программу стирки
2. Нажимайте кнопку **Отложенный старт** для выбора времени старта (3 ч, 6 ч, 9 ч)
3. Нажмите **Старт/Пауза** для запуска отложенной программы

Отмена таймера:

Нажимайте кнопку **Отложенный старт**, пока индикаторы не погаснут. Отмена должна быть сделана до запуска программы. Если программа уже начала работу, нажмите **Вкл/Выкл** для ее отмены.

Внимание!

Если во время работы стиральной машины произойдет сбой в электропитании, выбранная программа будет сохранена в памяти. Когда питание будет восстановлено, нажмите кнопку **Старт/Пауза** и машина продолжит работу.

Темп-ра

Температура

Нажимайте для выбора температуры воды (холодная, 20°C, 40°C, 60°C, 90°C)

Отжим

Отжим

Нажимайте для выбора скорости отжима (см. таблицу программ)

Внимание!

Если индикаторы скорости отжима не горят, значит, отжим не используется.

Если индикаторы температуры не горят - используется холодная вода.

Специальные возможности

Добавление вещей в процессе работы

Данная операция может выполняться во время процедуры стирки. Когда барабан стиральной машины крутится и в нем большое количество воды высокой температуры, это состояние опасно, и дверцу нельзя открыть принудительно. Нажмите и удерживайте кнопку **Старт/Пауза** в течение 3 секунд для перезагрузки, после чего вы можете добавить вещи во время паузы. Следуйте шагам ниже:

1. Подождите, пока барабан не остановится.
2. Дверь разблокируется.
3. Когда вещи будут добавлены, закройте дверь и снова нажмите кнопку **Старт/Пауза**.

Внимание!

Не используйте данную функцию, если в барабане слишком много воды или ее температура высока.



Блокировка от детей

Блокирует кнопки управления от случайного нажатия. В этом состоянии работает только кнопка **Вкл/Выкл**. Нажмите и удерживайте кнопки **Отжим** и **Отложенный старт** в течение 3 секунд для включения блокировки. Повторное нажатие кнопок сбрасывает блокировку. При выключении электричества в процессе работы, блокировка также сбрасывается (в некоторых моделях она возобновляется после включения питания).



Отключение звуковых сигналов

Нажмите и удерживайте кнопку **Отжим** в течение 3 секунд для отключения всех звуковых сигналов. Повторное нажатие этих кнопок либо выключение электропитания сбрасывает бесшумный режим.

ОПИСАНИЕ ПРОГРАММ

Правильные программы стирки должны быть выбраны в соответствии с типами, количеством и степенью загрязнения вещей, подлежащих стирке, при помощи следующей таблицы температуры стирки.

90°C	Сильно загрязненный белый хлопок или лен (например: столовые скатерти, полотенца, постельное белье).
60°C	Умеренно загрязненный цветной лен, хлопок и синтетические вещи с некоторой степенью обесцвечивания (например: рубашки, пижамы); слегка загрязнённый белый лен.
40°C, 20°C, холодная вода	Вещи с обычной степенью загрязнения (например: синтетика, шерсть).

Сначала поверните поворотный переключатель, чтобы выбрать соответствующие программы в зависимости от типов ткани.

Затем выберите правильную температуру в зависимости от загрязненности. Обычно, чем выше температура, тем больше потребление электричества.

Наконец, выберите правильную скорость вращения. Чем выше скорость вращения, тем суше становится при отжиге ткань, но также тем сильнее будет шум.

При интенсивном отжиге поверхность деликатных тканей может сморщиться, а срок службы стиральной машины может сократиться.

ОБРАТИТЕ ВНИМАНИЕ: для того чтобы сохранить вещи, для деликатных тканей следует выбрать более низкую скорость вращения. Основные программы стирки зависят от типов вещей, которые нужно постирать, следующим образом:

Хлопок

Для ежедневной стирки износостойких, термостойких вещей. Период стирки довольно долгий с достаточно сильной интенсивностью. Рекомендуется для стирки повседневных хлопковых вещей, например: простыни, пододеяльники, наволочки, домашняя одежда, нижнее белье и т.д.

Хлопок ЭКО

Для улучшения результата стирки ее время увеличивается. Рекомендуется для стирки вещей для детей или вещей, которые носят люди с кожей, склонной к аллергии.

Синтетика

Для стирки достаточно деликатных вещей. Цикл короче по сравнению с программой «Хлопок», интенсивность стирки достаточно слабая. Рекомендуется для стирки синтетических вещей, например, рубашки, пальто, смешанные ткани. Для стирки штор и кружевных вещей также следует выбирать программу «Синтетика». При стирке вязаных вещей количество моющего средства следует сократить из-за их свободной нитевой конструкции и легкого образования пузырей.

Деликатная стирка

Для стирки деликатных вещей. Ее интенсивность стирки слабее, и скорость вращения меньше по сравнению с программой «Синтетика». Рекомендуется для вещей, которые требуют щадящей стирки – шелк, сатин, синтетическое волокно, смешанные ткани.

Шерсть

Для стирки шерстяных вещей, на которых есть ярлык «Машинная стирка». Предотвращает оседание. Длительные паузы между этапами. Выберите правильную температуру стирки в соответствии с ярлыком на вещах, которые нужно постирать. Кроме того, для шерстяных вещей следует использовать соответствующее моющее средство.

Детская одежда

Для стирки вещей вашего ребенка. Она может сделать одежду ребенка чище и лучше выполняет полоскание, чтобы защитить детскую кожу.

Цветные ткани

Данная программа подходит для стирки ярких цветных вещей, это лучше сохранит яркие цвета.

Быстрая стирка 45'

Данная программа подходит для быстрой стирки нескольких и не очень грязных вещей.

Отжим

Только отжим. Перед началом отжима мыльная вода или вода для ополаскивания должны стечь.

Полоскание + отжим

Только полоскание и отжим.

Смешанные ткани

Для совместной стирки вещей из хлопка и синтетики

Спортивная одежда

Для стирки спортивной одежды.

Джинсы

Для стирки джинсов.

Экспресс стирка 15'

Особо короткая программа, для небольшого количества слабо загрязненных вещей.

Очистка барабана

Специальная программа для чистки барабана и бака. Высокая температура 90°C стерилизует поверхность барабана, рекомендуется также добавление отбеливателя или специального средства для стиральных машин для увеличения эффективности чистки. Во время работы этой программы помещать внутрь одежду или другие вещи нельзя. Рекомендуется запускать данную программу регулярно по мере необходимости.

Внимание!

При выборе программ руководствуйтесь типом и количеством вещей, которые вы хотите постирать.

Параметр Программа	Загрузка, кг	Загрузка моющего средства			Отложен- ный старт	Предв. стирка	Экстра полоскание	Темп по умолчанию °С	Время по умолчанию (ч)	Скорость отжима по умолчанию (об/мин)
		I	II	Кондици- онер						
Хлопок	6,5	○	●	○	○	○	40	2:40	1200	
Хлопок 40°С	6,5	○	●	○	○	○	40	2:40	800	
Хлопок 60°С	6,5	○	●	○	○	○	60	2:45	800	
Синтетика	3,25	○	●	○	○	○	40	1:22	800	
Деликатная	2	-	●	○	○	○	20	0:49	600	
Шерсть	2	-	●	○	○	○	40	1:07	600	
Детская одежда	6,5	○	●	○	○	○	40	1:27	800	
Цветные ткани	6,5	-	●	○	○	○	Хол.	1:10	1000	
Быстрая 45'	6,5	○	●	○	○	○	40	0:45	800	
Отжим	6,5	-	-	-	○	-	-	0:12	1000	
Полоскание и отжим	6,5	-	-	○	○	○	-	0:20	1000	
Смешанные ткани	6,5	○	●	○	○	○	40	1:13	800	
Спортивная одежда	3,25	○	●	○	○	○	40	1:31	800	
Джинсы	6,5	○	●	○	○	○	60	1:45	800	
Экспресс 15'	2	-	●	○	○	-	Хол.	0:15	800	
Очистка барабана	-	-	-	-	○	-	90	1:18	-	

Примечания: ● – обязательно, ○ – можно выбрать, -- – недоступно.

Класс энергетической эффективности -А; Программа тестирования электроэнергии: хлопок 60/40°С, скорость отжима: максимальная; Остальное-по умолчанию.

Половина загрузки для машины 6.5 кг: 3.25 кг.

«Хлопок ЭКО 60°С/40°С» -это стандартная тестовая программа стирки, на которую ссылается информация на этикетке и в спецификации, она подходит для стирки стандартно загрязненного хлопкового белья и является самой эффективной программой с учетом совокупного расхода энергии и воды для стирки данного типа хлопкового белья, настоящая температура воды может отличаться от заявленной температуры цикла.

Примечание: Параметры в данной таблице даны только для сведения пользователя. Фактические параметры могут немного отличаться от параметров выше приведенной таблицы.

ЧИСТКА И УХОД

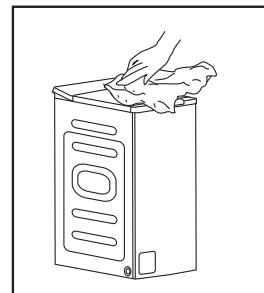
Внимание!

Прежде, чем начать чистку, отключите стиральную машину и перекройте кран.

Чистка корпуса

Правильное обслуживание стиральной машины может продлить ее эксплуатацию. Поверхности могут быть очищены с помощью разбавленных неабразивных нейтральных моющих средств при необходимости. В случае разлива воды, используйте влажную ткань, чтобы сразу же ее вытереть. Использование острых предметов не допускается.

Запрещено применение муравьиной кислоты и эквивалентных ей растворителей, таких как спиртовые растворители и химические продукты.

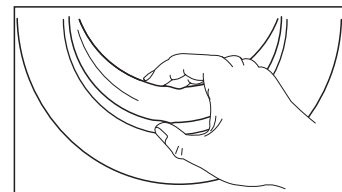


Чистка барабана

- Для обработки барабана от ржавчины используйте не содержащие хлор моющие средства.
- Не используйте щетку со стальным ворсом.
- Не держите белье внутри барабана во время его чистки.

Чистка дверцы

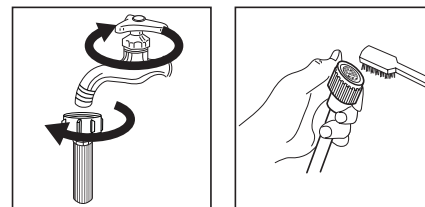
- Протирайте стекло после каждой стирки, чтобы удались ворс и разводы.
- Удаляйте монеты, пуговицы и другие мелкие вещи из углубления дверцы после каждой стирки.



Чистка фильтров

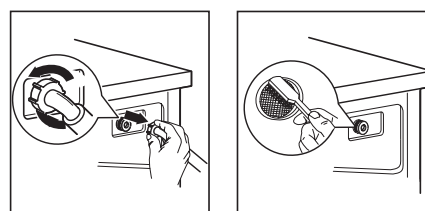
Фильтр в кране:

1. Закройте кран.
2. Извлеките впускной шланг из крана.
3. Прочистите фильтр.
4. Подсоедините шланг и закройте кран.



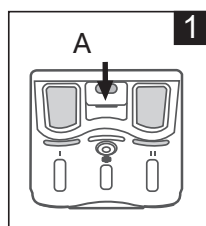
Фильтр барабана:

5. Открутите впускной шланг от задней панели стиральной машины.
6. Извлеките, а после чистки установите фильтр обратно с помощью плоскогубцев.
7. Для очистки фильтра используйте щетку.
8. Прикрутите впускной шланг на место.

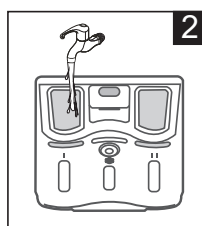


Если щетка не справляется с очисткой фильтра, отсоедините его и промойте.

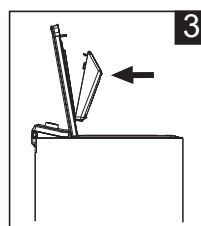
Чистка лотка для моющих средств



Выньте лоток, нажав на точку А



Промойте водой

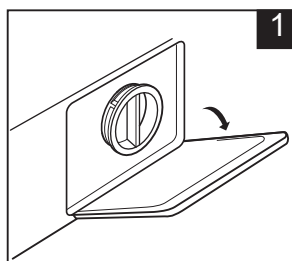


Установите обратно

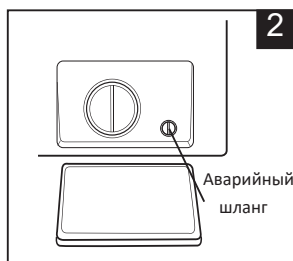
Чистка фильтра сливного насоса

Внимание!

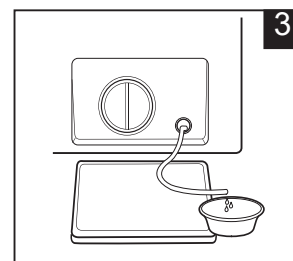
- Будьте осторожны с горячей водой!
- Позвольте воде с моющим раствором остыть.
- Перед чисткой отключите устройство во избежание удара электрическим током.
- В фильтр сливного насоса могут попасть нити и мелкие детали.
- Очищайте фильтр периодически для обеспечения нормальной работы стиральной машины.



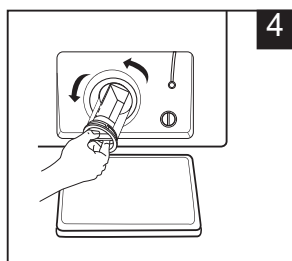
Откройте крышку люка



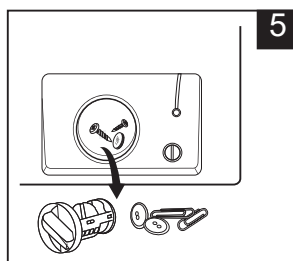
Поверните на 90 градусов и выньте аварийный шланг, вытащите заглушку



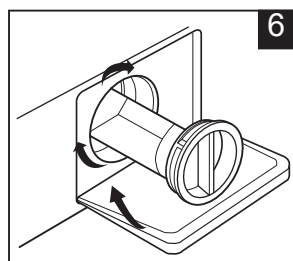
Когда вода стечет, уберите аварийный шланг



Откройте крышку фильтра, повернув против часовой стрелки



Удалите посторонние предметы



Закройте люк и крышку

Внимание!

- Убедитесь, что заглушка и шланг аварийного слива установлены правильно, во избежание протекания воды.
- Некоторые стиральные машины не имеют шланга аварийного слива, в этом случае пункты 2 и 3 можно пропустить.
- Во время работы прибора в зависимости от выбранной программы в машине может быть горячая вода. Никогда не снимайте крышку насоса во время работы машины, дождитесь, когда прибор закончит цикл и будет пуст. После очистки фильтра убедитесь, что он установлен верно, а крышка плотно закрыта.

Восстановление работоспособности после замерзания

Если температура опустилась ниже нуля и ваша стиральная машина замерзла, необходимо:

1. Отключить стиральную машину от источника питания.
2. Промыть слив теплой водой, чтобы освободить заливной шланг.
3. Вытащить заливной шланг и погрузить его в теплую воду.
4. Налить теплую воду в барабан стиральной машины и подождать 10 минут.
5. Снова подсоединить заливной шланг к сливу и проверить, нормально ли функционируют впускное и выпускное отверстия.

Примечание: когда стиральная машина снова будет использоваться после оттаивания, убедитесь, что температура среды выше 0°C.

Если ваша стиральная машина находится в помещении, где она может легко замерзнуть, полностью слейте воду, оставшуюся внутри сливного и заливного шлангов, а также вылейте остающуюся внутри корпуса воду (см. раздел "Очистка фильтра сливного насоса")

ВОЗМОЖНЫЕ НЕИСПРАВНОСТИ И ИХ УСТРАНЕНИЕ

Неисправность	Причина	Возможное решение
Стиральная машина не включается	Дверь не закрыта	Попробуйте плотнее закрыть дверь. Проверьте, не зажата ли одежда между дверцей и уплотнителем
Дверь не открывается	Работает встроенная система защиты машины	Отключите питание, затем запустите машину заново
Вода рядом со стиральной машиной	Отходят впускной или сливной шланги	Проверьте, плотно ли подсоединены шланги
Моющее средство не вымывается из лотка полностью	Моющее средство намокло или слиплось	Промойте и протрите лоток для моющих средств
Дисплей или индикатор не работают	Проблемы с шнуром питания или проводкой	Проверьте, правильно ли подключен шнур питания
Посторонний шум		Проверьте, все ли транспортировочные болты были удалены. Убедитесь, что стиральная машина установлена на твердом и ровном полу

Индикация ошибки	Неисправность	Возможное решение
Горят индикаторы 3Н, 6Н, 9Н, 40 и 20	Неплотно закрыта дверца	Попробуйте плотнее закрыть дверь. Проверьте, не зажата ли одежда между дверцей и уплотнителем
Горят индикаторы 3Н, 6Н, 9Н и 20	Проблема с поступлением воды во время стирки	Возможно, давление подачи воды слишком низкое. Распрямите шланг. Проверьте, не загрязнен ли фильтр впускного шланга
Горят индикаторы 3Н, 6Н, 9Н, 40 и 600	Вода сливается слишком долго	Проверьте, не засорен ли выпускной шланг
Горят индикаторы 3Н, 6Н, 9Н, 20 и 800	Слишком много воды	Перезапустите стиральную машину

Если проблему решить не удалось, обратитесь в сервисный центр.

ТЕХНИЧЕСКИЕ ХАРАКТЕРИСТИКИ

Модель	MWT60101 Essential
Питание	220-240 В~, 50 Гц
Размеры (Ш* Г* В), мм	400*610*875
Масса нетто, кг	56
Номинальная мощность, Вт	2100
Макс. загрузка, кг	6,5
Скорость отжима, об/мин	1200
Мощность в выключенном режиме, Вт	0.5
Мощность в режиме ожидания, Вт	1.0
Допустимый напор воды, МПа	0.05-1
Тип мотора	Стандартный
Класс энергопотребления (1)	A
Класс эффективности стирки (1)	A
Класс эффективности отжима (1)	B
Стандартный режим стирки	Хлопок 60/40°C
Годовое потребление энергии, кВт*ч (2)	164
Годовое потребление воды, л (3)	9900
Потребление энергии в режиме «Хлопок ЭКО» 60°C при полной загрузке, кВт/ч	0,78
Потребление энергии в режиме «Хлопок ЭКО» 60°C при неполной загрузке, кВт/ч	0,70
Потребление энергии в режиме «Хлопок ЭКО» 40°C при неполной загрузке, кВт/ч	0,62
Потребление воды в режиме «Хлопок ЭКО» 60°C при полной загрузке, л	50
Потребление воды в режиме «Хлопок ЭКО» 60°C при неполной загрузке, л	41
Потребление воды в режиме «Хлопок ЭКО» 40°C при неполной загрузке, л	41
Остаточное содержание влаги, %	50
Продолжительность цикла в режиме «Хлопок ЭКО» 60°C при полной загрузке, мин	300
Продолжительность цикла в режиме «Хлопок ЭКО» 60°C при неполной загрузке, мин	275
Продолжительность цикла в режиме «Хлопок ЭКО» 40°C при неполной загрузке, мин	270
Уровень шума при стирке, дБА	62
Уровень шума при отжиме, дБА	78

Примечания:

1. От А (максимальное значение) до G (минимальное значение)
2. Потребление энергии 164 кВт*ч/год рассчитано на основе 200 стандартных циклов стирки, при полной и частичной загрузке, и при потреблении энергии в экономичном режиме. Фактическое потребление энергии зависит от способа использования прибора.

3. Водопотребление 9900 л/год рассчитано на основе 200 стандартных циклов стирки, при полной и частичной загрузке. Фактическое потребление воды зависит от способа использования прибора.

4. Имеется в виду слышимый шум при стирке/отжиге для стандартного режима стирки, с полной нагрузкой.

Правильная утилизация:



Данный символ, изображенный на изделии или на упаковке, указывает, что изделие не относится к разряду обычных бытовых отходов и после вывода из строя подлежит утилизации в надлежащем центре по утилизации электрического и электронного оборудования. Надлежащая утилизация прибора позволит избежать угрозы для окружающей среды и здоровья людей, вытекающей из неправильного обращения с прибором. Более подробную информацию по утилизации данного изделия можно получить в муниципалитете, местной службе по утилизации отходов или в магазине, где было приобретено изделие.

Срок службы прибора составляет 10 лет со дня продажи через розничную торговую сеть. В течение этого времени изготовитель обеспечивает потребителю возможность использования товара по назначению, а также выпуск и поставку запасных частей в торговые и ремонтные предприятия. В случае отсутствия штампа магазина срок службы исчисляется со дня изготовления.

Гарантийные обязательства на прибор изложены в гарантийном талоне. Ремонт у лиц, не имеющих специального разрешения, запрещен!

Все технические усовершенствования будут учтены в новой версии руководства по эксплуатации, которое Вы сможете найти на нашем сайте ru.midea.com. Внешний вид изделия и цвет могут быть изменены производителем без предварительного уведомления.

Информация о сертификации	Сертификат соответствия № TC RU C-CN.АД78.В.00125 Орган по сертификации: ООО «ЕАЭС РЕШЕНИЕ» 117342, г. Москва, ул.Бутлерова, д.17Б, эт.7, пом.38 Срок действия: по 26.11.2023 г.
Изготовитель:	Уси Литтл Суон Компани Лимитед. №18 Саут Чанцзян Род, Нью Дистрикт, Уси, пров. Цзянсу, Китай Сделано в Китае
Импортер в РФ:	ООО «Ориент Хоусхолд Апплиансес» 127015, РФ, г. Москва, ул. Новодмитровская, д.2, корп. 1, офис 406 Информационно-справочная служба: 8 (800) 777-00-88 ru.midea.com

Дату изготовления изделия Вы можете найти на упаковке и шильдике изделия, а также определить по серийному номеру (XXXXXXXXXX YY M DD XXXXXX, где YY- год, М-месяц (1-9, А, В, С), Х - другие символы номера. Пример: D614464650117A035H0386 - дата производства 03 октября 2017 г.)

