



**СТИРАЛЬНАЯ МАШИНА
С ВЕРТИКАЛЬНОЙ
ЗАГРУЗКОЙ**

РУКОВОДСТВО ПО ЭКСПЛУАТАЦИИ

ПОЖАЛУЙСТА, ВНИМАТЕЛЬНО
ПРОЧИТАЙТЕ ИНСТРУКЦИЮ.

СОХРАНИТЕ ЕЁ
ДЛЯ ДАЛЬНЕЙШЕГО
ИСПОЛЬЗОВАНИЯ.

**МОДЕЛЬ
MFE12W75B/W-C**



СОДЕРЖАНИЕ

Меры предосторожности	3
Установка стиральной машины.....	6
Комплектация	6
Перед установкой.....	7
Распаковка стиральной машины.....	7
Удаление транспортировочных болтов.....	8
Выравнивание стиральной машины.....	8
Подсоединение впускного и сливного шланга.....	9
Подключение стиральной машины.....	10
Эксплуатация	11
Быстрый запуск.....	11
Подготовка к стирке одежды.....	12
Дозатор для моющих средств	13
Рекомендации при выборе моющего средства.....	14
Панель управления.....	15
Программы.....	16
Основные режимы стирки.....	17
Опции.....	18
Функции.....	19
Чистка и уход	21
Техническое обслуживание	24
Таблица неисправностей.....	24
Коды ошибок.....	25
Технические данные	26
Технические характеристики.....	28

УВАЖАЕМЫЙ ПОКУПАТЕЛЬ!

Благодарим Вас за покупку техники Midea! Пожалуйста, перед использованием внимательно прочитайте это руководство и сохраните его для дальнейшего использования. В тексте данного Руководства Вы найдете необходимую информацию по правильной эксплуатации и обслуживанию Вашей стиральной машины. Соблюдение указанных мер предосторожности поможет сэкономить много Вашего времени и средств в ходе эксплуатации прибора. В разделе «Техническое обслуживание» Вы найдете разъяснения по вопросам эксплуатации и устранения неисправностей, которые могут избавить Вас от необходимости обращаться в службу сервиса.

Компания Midea постоянно совершенствует свои изделия и поэтому оставляет за собой право вносить изменения, не влияющие на безопасность и функционирование прибора.

МЕРЫ БЕЗОПАСНОСТИ

ВНИМАНИЕ!

Пожалуйста, внимательно прочитайте следующую информацию по технике безопасности и строго соблюдайте инструкции, чтобы свести к минимуму риск пожара или взрыва, поражения электрическим током и предотвратить материальный ущерб и физические травмы. Несоблюдение этих инструкций аннулирует все гарантии.

Опасность поражения электрическим током

При повреждении шнура питания его замену должен производить производитель, его сервисный представитель или аналогичный квалифицированный персонал, чтобы избежать опасности.

Если машина повреждена, ее нельзя использовать без ремонта производителем, его сервисным представителем или аналогичным квалифицированным персоналом.

Данное устройство не может использоваться детьми до 8 лет лицами с ограниченными физическими, сенсорными или умственными способностями и с недостаточным опытом или знаниями, кроме случаев, если они находятся под присмотром лица, отвечающего за их безопасность, или получили соответствующие инструкции, позволяющие им безопасно эксплуатировать электроприбор и дающие им представление об опасности, сопряженной с его эксплуатацией.

Не разрешайте детям играть с устройством.

Запрещается детям и домашним животным подниматься или сидеть на приборе.

Место установки

Все стиральные и дополнительные вещества должны храниться в безопасном и недоступном для детей месте.

Не устанавливайте машину на ковровое покрытие. Закрытие вентиляционных отверстий ковром может повредить машину.

Держите прибор вдали от источников тепла и прямых солнечных лучей, чтобы избежать коррозии пластиковых и резиновых деталей.

Не используйте прибор во влажной среде или в помещениях, содержащих взрывоопасные или едкие газы.

При утечке воды или брызгах воды дайте прибору высохнуть на открытом воздухе.

Стиральную машину нельзя устанавливать за внешними дверцами.

Не эксплуатируйте машину в помещениях с температурой ниже 5 °C. Это может привести к повреждению ее частей.

Если такое местоположение прибора неизбежно, то во избежание повреждений, вызванных замерзанием, необходимо после каждого использования полностью слить воду из прибора (см. Техническое обслуживание – Чистка насосного фильтра).

Никогда не используйте легковоспламеняющиеся аэрозоли или вещества в непосредственной близости от прибора.

Установка

Перед использованием прибора снимите все упаковочные материалы и крепежные детали для транспортировки. В противном случае возможен серьезный ущерб.

Этот прибор оснащен одним впускным краном и может быть подключен только к холодной воде.

Штепсельная вилка должна находиться в доступном месте после установки.

Перед первой стиркой одежды необходимо включить программу, имеющую все процедуры стирки без загрузки одежды.

Не ставьте на прибор слишком тяжелые предметы, например, емкости с водой или нагревательные приборы.

Следует использовать новые шланги, входящие в комплект поставки прибора; старые шланги не подлежат повторному использованию.

Подключение к электросети

Убедитесь, что кабель питания не зажат машиной, он может повредиться.

Подключите изделие к заземленной розетке, защищенной предохранителем, соответствующим значениям в таблице «Технические характеристики».

Заземление должно быть выполнено квалифицированным электриком.

Убедитесь, что машина установлена в соответствии с местными правилами и нормами безопасности.

Подключение к системе водоснабжения и к электросети должно выполняться квалифицированным специалистом в соответствии с инструкциями производителя и местными правилами техники безопасности.

Не используйте переходники или удлинители. Не вынимайте вилку из сетевой розетки, если поблизости находится легковоспламеняющийся газ.

Никогда не вынимайте вилку из розетки влажными руками.

Всегда отсоединяйте прибор от сети, если он не используется.

Подключение к водопроводу

Проверьте соединения труб подачи воды, водопроводного крана и сливного шланга на возможные проблемы, связанные с изменением давления воды.

Если соединения протекают, закройте водопроводный кран и почините его.

Не используйте прибор до тех пор, пока трубы и шланги не будут установлены надлежащим образом квалифицированным специалистом.

Стеклянная дверь может сильно нагреваться во время работы.

Держите детей и домашних животных подальше от машины во время ее работы.

Шланги для подвода и отвода воды должны быть надежно закреплены и оставаться неповрежденными. В противном случае может произойти утечка воды.

Не снимайте фильтр сливного насоса, пока в приборе еще есть вода.

В процессе работы из прибора может сливаться большое количество воды, которая может быть горячей. Опасность ожога!

Эксплуатация и техническое обслуживание

Никогда не используйте легковоспламеняющиеся, взрывоопасные или токсичные растворители. Не используйте бензин, алкоголь и т.д. в качестве моющих средств.

Выбирайте только те моющие средства, которые подходят для стиральной машины. Перед стиркой убедитесь, что все карманы одежды пустые.

Острые и твердые предметы, такие, как монеты, украшения, гвозди, болты, камешки и т.п., могут привести к серьезным повреждениям стиральной машины.

Перед использованием прибора удалите все предметы из карманов, такие как зажигалки и спички.

Одежда, загрязненная такими веществами, как кулинарное масло, ацетон, спирт, бензин, керосин, пятновыводители, скипидар, воск и очистители от воска, перед стиркой в машине должны быть промыты в горячем состоянии дополнительным количеством моющего средства.

Предметы, содержащие поролон (латексную пену), шапочки для душа, водонепроницаемый текстиль, изделия с резиновой подложкой и одежду или подушки, оснащенные прокладками из поролона, не должны стираться в стиральной машине.

Кондиционеры для белья или подобные продукты должны использоваться в соответствии с рекомендациями, содержащимися в их инструкциях.

Никогда не пытайтесь открыть дверцу силой, так ручка дверцы может сломаться. Дверь откроется вскоре после окончания цикла.

Не закрывайте дверь с чрезмерной силой. Если дверца не закрывается должным образом, проверьте, правильно ли загружена и размещена одежда.

Всегда отсоединяйте прибор от сети и закрывайте водопроводный кран перед очисткой и обслуживанием, а также после каждого использования.

Никогда не наливайте воду на прибор для чистки внешней поверхности.

Опасность поражения электрическим током! Ремонт должен выполняться только изготовителем, его сервисной службой или аналогичным квалифицированным персоналом во избежание опасности. Производитель не несет ответственности за ущерб, вызванный действиями неуполномоченных лиц.

Транспортировка

Повторная установка транспортировочных болтов должна производиться только квалифицированным специалистом.

Перед перемещением стиральной машины слейте воду, скапливающуюся в процессе работы в шлангах и фильтрах.

Данный прибор тяжелый. Перемещайте стиральную машину аккуратно.

Дверца стиральной машины при транспортировке или перемещениях должна быть закрыта.

Нельзя использовать дверцу машины в качестве ручки.

Использование

Продукт предназначен только для домашнего использования и для текстильных изделий в бытовых количествах, пригодных для стирки и сушки в стиральной машине.

Этот прибор предназначен только для использования внутри помещений и не предназначен для встраивания. Используйте прибор только в соответствии с данной инструкцией.

Прибор не предназначен для коммерческого использования.

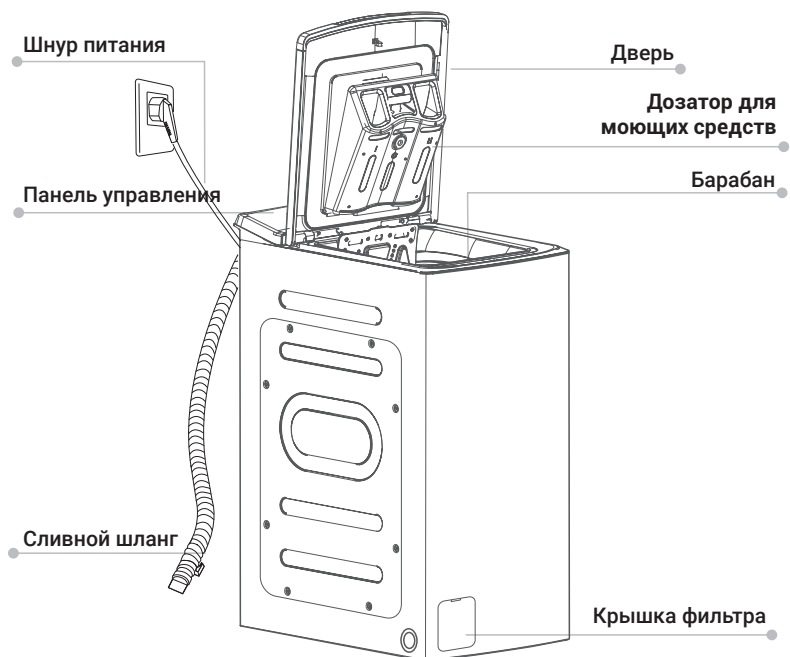
Любое другое использование считается использованием не по назначению.

Производитель не несет ответственности за любой ущерб или травмы, которые могут возникнуть в результате коммерческого использования, а также несоблюдения правил, указанных в настоящем руководстве, и техники безопасности.

Этот прибор предназначен для домашнего использования.

УСТАНОВКА СТИРАЛЬНОЙ МАШИНЫ

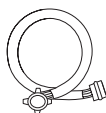
КОМПЛЕКТАЦИЯ



Аксессуары



Заглушки
отверстий
транспортно-
вочных болтов



Шланг подачи
холодной
воды

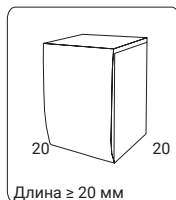


Руководство по
эксплуатации

ПЕРЕД УСТАНОВКОЙ

ВНИМАНИЕ!

Ровная поверхность важна для предотвращения вибрирования стиральной машины! Убедитесь, что машина стоит ровно и устойчиво. Убедитесь, что устройство не стоит на шнуре питания.



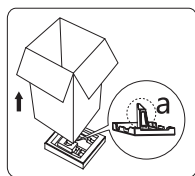
Убедитесь в том, что минимальное расстояние от стен до стиральной машины соблюдено.

Перед установкой стиральной машины нужно выбрать место ее установки, которое должно характеризоваться нижеследующими условиями:

- Твердой, сухой и ровной поверхностью (если поверхность неровная, выровняйте машину, как указано на рисунках в разделе «Регулировка ножек»);
- Избегайте установки в местах попадания прямых солнечных лучей;
- Достаточной вентиляцией;
- Температура в помещении должна быть выше 0 °С;
- Стиральная машина должна устанавливаться на удалении от источников тепла, например, угольного или газового отопительного оборудования;
- Не устанавливайте стиральную машину на пол с ковровым покрытием.

РАСПАКОВКА СТИРАЛЬНОЙ МАШИНЫ

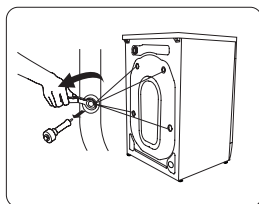
При распаковке Вашей стиральной машины проверьте отсутствие повреждений в процессе транспортировки. Убедитесь также в наличии всех деталей (как указано выше) в пакете с принадлежностями. При наличии любых повреждений стиральной машины в результате транспортировки или отсутствии каких-либо принадлежностей, незамедлительно обратитесь к продавцу изделия.



Поднимите стиральную машину и снимите поддон. Убедитесь, что маленький треугольник (а) извлечен вместе с нижней упаковкой. Если нет, положите прибор на боковую поверхность и удалите его вручную.

УДАЛЕНИЕ ТРАНСПОРТИРОВОЧНЫХ БОЛТОВ

Перед установкой стиральной машины необходимо удалить четыре транспортировочных болта на задней стенке стиральной машины.



Ослабьте 4 транспортировочных болта с помощью гаечного ключа.

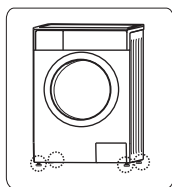
Снимите болты, включая резиновые части, и сохраните их для использования в будущем.

Закройте отверстия заглушками.

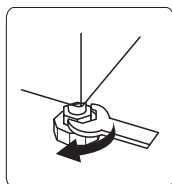
ВЫРАВНИВАНИЕ СТИРАЛЬНОЙ МАШИНЫ

ВНИМАНИЕ!

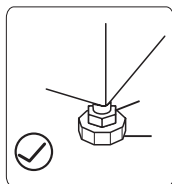
Стопорные гайки на всех четырех ножках должны быть плотно прикручены к корпусу.



Для оптимальной производительности стирки, снижения уровня шума и минимизации вибраций важно, чтобы перед использованием стиральная машина была выровнена. Переместите стиральную машину в выбранное вами место.



Для увеличения длины выровняйте стиральную машину, вращая регулируемые ножки влево, для уменьшения длины вращайте вправо.



Убедитесь, что машина установлена ровно и неподвижно. Когда стиральная машина будет выровнена, затяните гайки с помощью гаечного ключа.

ПОДСОЕДИНЕНИЕ ВПУСКНОГО И СЛИВНОГО ШЛАНГА

Подсоединение шланга подачи воды

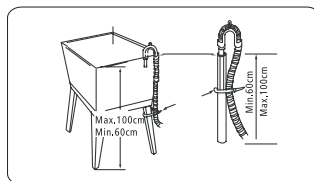
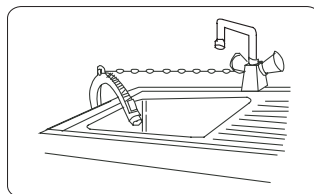
ВНИМАНИЕ!

Не перекручивайте, не перегибайте и не меняйте впускной шланг для воды. После соединения, если наблюдается течь шланга, повторите предыдущие действия по подсоединению заливного шланга.

Подсоедините заливной шланг, как показано на рисунке. Подсоедините один конец шланга к водопроводному крану и затяните крепление по часовой стрелке.

Подсоедините другой конец заливного шланга к входному отверстию на задней стороне корпуса стиральной машины и плотно затяните крепление по часовой стрелке.

Обычно для подключения стиральной машины подходит соединение с любым типом водопроводного крана общего назначения. Если кран имеет параметры, отличные от стандартных, то необходимо произвести замену или крана, или заливного шланга.

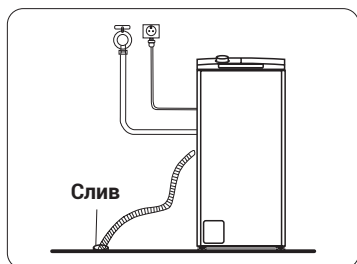


ПРИМЕЧАНИЕ

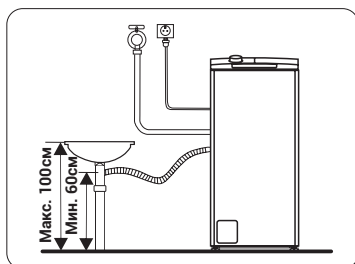
Затягивайте соединения вручную, не используйте инструменты. Проверьте герметичность соединений.

Подсоединение сливного шланга

Конец сливного шланга можно расположить двумя способами.



Расположите конец сливного шланга на бортике раковины или ванны.



Подсоедините сливной шланг к ответвлению сливной трубы раковины.

Для слива воды непосредственно в канализацию сливной шланг машины устанавливается выше колена стока (сифона) в канализационную трубу с внутренним диаметром не менее 40 мм во избежание обратного засасывания сточной воды в машину. Сливной шланг может подключаться непосредственно к сифону с патрубком. Сливной шланг не следует располагать выше 100 см по высоте, и его конец не должен быть погружен в воду.

ПОДКЛЮЧЕНИЕ СТИРАЛЬНОЙ МАШИНЫ

Машина должна подключаться к электрической сети через отдельную двухполюсную розетку с контактом заземления, допустимый ток которой не менее 16 А. К розетке должен быть подведен трехпроводной кабель с медными жилами сечением не менее 1,5 мм² или алюминиевыми жилами сечением не менее 2,5 мм². Фазный провод должен быть подключен через отдельное автоматическое устройство защиты электрической сети, рассчитанное на максимальный ток (ток срабатывания) 16 А, с временем срабатывания не более 0,1 сек. и током отсечки 30 А.

Подсоединение стиральной машины к электрической сети (сетевая розетка) должно располагаться в доступном и удобном для пользователя месте!

Стиральная машина должна подсоединяться к электросети только при помощи правильно установленной розетки с заземляющим контактом!

Запрещается использовать для подсоединения удлинитель!

По вопросу замены поврежденного кабеля питания обращайтесь в авторизованный сервисный центр.

ЭКСПЛУАТАЦИЯ

БЫСТРЫЙ ЗАПУСК

Для удаления остатков воды и нейтрализации возможных запахов рекомендуется очистить прибор перед первым использованием. Для этого запустите программу "Автоочистка" (при ее наличии) или «Хлопок» при температуре 90 °С без белья и моющего средства.

Перед стиркой



1. Подключить

2. Открыть кран

3. Загрузить одежду

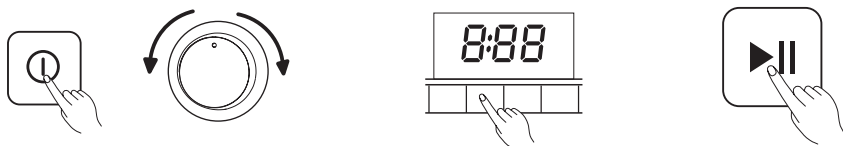
4. Добавить моющее средство

5. Закрыть дверь барабана и дверь прибора

ПРИМЕЧАНИЕ

Если выбрана функция предварительной стирки, необходимо добавить моющее средство в отсек I.

Стирка

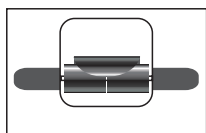


1. Вкл.

2. Выберите программу

3. Выберите функцию или оставьте настройки по умолчанию

4. Нажмите **Старт/Пауза** для запуска программы



Все металлические крючки должны быть правильно зацеплены за дверную заслонку. Проверяйте барабан перед каждой стиркой, прокрутив его, он должен плавно вращаться.

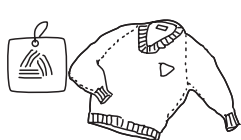


Убедитесь, что заслонки барабана правильно зафиксированы.

ПОДГОТОВКА К СТИРКЕ ОДЕЖДЫ

Температура окружающей среды стиральной машины должна быть 5-40 °С. В случае использования при температуре ниже 0 °С впускной клапан и дренажная система могут быть повреждены. Если машина устанавливается в холодных условиях, ее следует перенести в место с нормальной температурой окружающей среды, чтобы обеспечить размораживание шланга подачи воды и сливного шланга перед использованием.

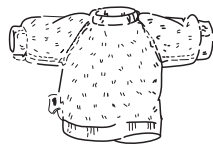
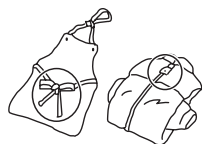
Пожалуйста, проверьте этикетки по уходу за бельем и инструкции по использованию моющего средства перед стиркой. Используйте моющее средство, подходящее для правильной стирки в машине.



1. Проверьте этикетку с инструкцией по уходу.

2. Сортируйте белье в соответствии с цветом и типом ткани.

3. Выньте все предметы из карманов



4. Свяжите длинные текстильные ленты и ремни, застегните молнии и пуговицы.

5. Положите небольшие предметы в пакет для белья.

6. Выверните деликатные ткани и ткани с длинным ворсом наизнанку.

ВНИМАНИЕ!

Запрещается стирать предметы, которые были пропитаны горючими или взрывчатыми веществами, такими как воск, масло, краска, бензин, спирт, керосин и другие легковоспламеняющиеся материалы.

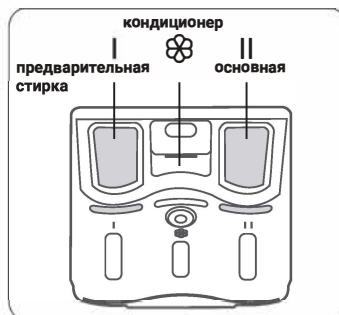
ПРИМЕЧАНИЕ

Стирка отдельных предметов одежды может легко создать трудности при работе прибора и привести к возникновению сигнала ошибки из-за дисбаланса. Поэтому рекомендуется стирать больше 2-3 предметов, чтобы вращение было плавным.

ДОЗАТОР ДЛЯ МОЮЩИХ СРЕДСТВ

- I Стиральные порошок или средство для предварительной стирки.
- II Стиральный порошок или средство для основной стирки.
- ☼ Добавка, например, кондиционер или средство для смягчения воды.

Моющее средство необходимо добавлять только в отсек I после выбора предварительной мойки для машин с данной функцией. Не превышайте отметку MAX при заполнении моющего средства или кондиционера.



ПРОГРАММА	I	II	☼	ПРОГРАММА	I	II	☼
Хлопок	<input type="radio"/>	<input checked="" type="radio"/>	<input type="radio"/>	Отжим			
Синтетика	<input type="radio"/>	<input checked="" type="radio"/>	<input type="radio"/>	Полоскание и отжим			<input type="radio"/>
Смешанные ткани	<input type="radio"/>	<input checked="" type="radio"/>	<input type="radio"/>	Шерсть		<input checked="" type="radio"/>	<input type="radio"/>
Джинсы	<input type="radio"/>	<input checked="" type="radio"/>	<input type="radio"/>	Детская одежда	<input type="radio"/>	<input checked="" type="radio"/>	<input type="radio"/>
Спортивная одежда	<input type="radio"/>	<input checked="" type="radio"/>	<input type="radio"/>	Экспресс 15'		<input checked="" type="radio"/>	<input type="radio"/>
Автоочистка				ECO 40-60		<input checked="" type="radio"/>	<input type="radio"/>
20 °C		<input checked="" type="radio"/>	<input type="radio"/>	Быстрая 45'	<input type="radio"/>	<input checked="" type="radio"/>	<input type="radio"/>
Интенсивная		<input checked="" type="radio"/>	<input type="radio"/>				

Значение знаков:

- обязательно
- опция

РЕКОМЕНДАЦИИ ПРИ ВЫБОРЕ МОЮЩЕГО СРЕДСТВА

Рекомендуемое моющее средство	Программы мойки	Температура	Тип белья и ткани
Высокоэффективное моющее средство с отбеливающими веществами и оптическими осветлителями.	Хлопок, ECO 40-60, Смешанные ткани	20/40/60	Белое бельё из стойкого к кипению хлопка или льна.
Моющее средство для цветных тканей без отбеливающих веществ и оптических осветлителей.	Хлопок, ECO 40-60, Смешанные ткани	Холодная/20/40	Цветное бельё из хлопка или льна.
Мягкое моющее средство без оптических осветлителей.	Синтетика	Холодная/20/40	Цветное бельё, изготовленное из не требующего особого ухода волокна или синтетических материалов.
Мягкое моющее средство.	Синтетика	20/40	Деликатные текстильные изделия или ткани, шелк, вискоза.
Специальное моющее средство для шерстяных тканей.	Шерсть	20/40	Шерсть

Если моющее средство или добавка имеют вязкую или густую консистенцию, перед наполнением лотка стиральной машины можно использовать небольшое количество воды для разжижения моющего средства, во избежание засорения лотка и переливания воды в момент заполнения воды при стирке.

Выбирайте соответствующий тип моющего средства для каждого температурного режима стирки в целях наилучшей эффективности стирки при наименьших затратах воды и энергопотреблении.

Всегда регулируйте количество моющего средства в соответствии с жесткостью воды, если вода в вашей местности мягкая, используйте меньше моющего средства.

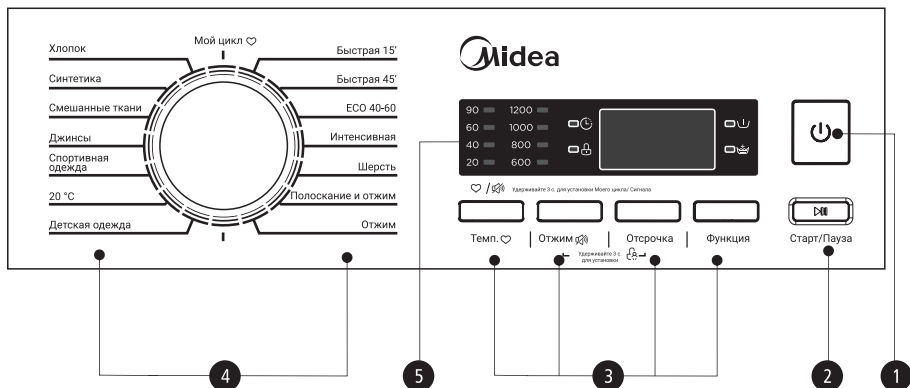
Признаки слишком большого количества моющего средства:

- образование густой пены;
- плохой результат стирки и полоскания.

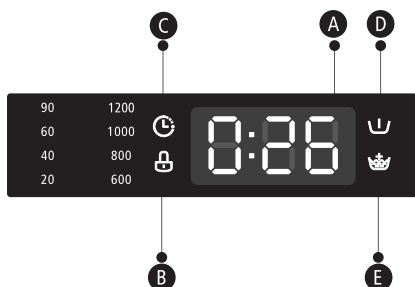
Признаки недостаточного количества моющего средства:

- бельё стало серым;

ПАНЕЛЬ УПРАВЛЕНИЯ



- 1 **Питание**
Включение/выключение устройства.
- 2 **Старт/Пауза**
Нажмите кнопку для запуска или остановки программы мойки.
- 3 **Дополнительные функции**
Кнопка выбора дополнительных функций, загорится при ее выборе.
- 4 **Программы**
- 5 **Дисплей**
На дисплее отображаются настройки, оставшееся время, опции и сообщения о состоянии стиральной машины. Дисплей будет оставаться включенным в течение всего цикла.



- A **Дисплей**
- B **Блокировка двери**
- C **Отложенный старт**
- D **Предварительная стирка**
- E **Дополнительное полоскание**

ПРОГРАММЫ

Программа	Загрузка (кг)	Время
Хлопок	7,5	3:39
Синтетика	3,75	3:17
Смешанные ткани	7,5	1:37
Джинсы	7,5	1:45
Спортивная одежда	3,75	1:31
20 °С	3,75	1:01
Детская одежда	7,5	1:42
Автоочистка	-	1:18
Отжим	7,5	0:12
Полоскание и отжим	7,5	0:20
Шерсть	2,0	1:07
Интенсивная	7,5	3:48
ЕСО 40-60	7,5	3:31
Быстрая 45'	2,0	0:45
Экспресс 15'	2,0	0:15

ПРИМЕЧАНИЕ

Приведенные в таблицах параметры предназначены только в качестве справочных данных для пользователя. Реальные характеристики могут отличаться от указанных в таблицах.

ОСНОВНЫЕ РЕЖИМЫ СТИРКИ

Хлопок

Вы можете выбрать этот режим для повседневной одежды, которые могут подвергаться стирке ежедневно. Время стирки относительно длительное, интенсивность стирки достаточно высокая. Режим рекомендован для постельного белья.

Синтетика

Для стирки синтетических изделий, например: рубашки, пальто, пиджаки. При стирке трикотажных изделий количество моющего средства должно быть уменьшено из-за неплотного переплетения ткани и легко образующихся пузырей.

Детская одежда

Во время данной программы поддерживается температура стирки выше 60 градусов в течение более 30 минут и эффективно удаляются вредные бактерии.

Быстрая 45'

Эта программа подходит для стирки не очень грязной одежды и экономии.

Смешанные ткани

Можно загружать одежду из разных тканей, например, хлопок и синтетику.

Джинсы

Специально для джинсов.

Экспресс 15'

Очень короткая программа, подходит для стирки небольшого количества белья с небольшим количеством загрязнений.

Шерсть

Для шерстяных тканей или тканей в составе которых есть шерсть. Особенно щадящая программа стирки для предотвращения усадки, более длительные программные паузы (ткань остается в моющем растворе).

Отжим

Отжим белья с возможностью выбора скорости.

Полоскание и отжим

Дополнительное полоскание с отжимом.

Очистка барабана

Специальная настройка в стиральной машине для очистки барабана и шлангов. Применяется высокотемпературная стерилизация при температуре 90 °C для придания белью большей свежести. При выполнении этой программы белье не может быть добавлено. При правильном количестве хлоросодержащего отбеливателя эффект очистки барабана будет лучше. Пользователь может использовать эту программу регулярно в зависимости от необходимости.

ECO 40-60

По умолчанию 40 °C, температура не выбирается, используется для стирки белья при 40 °C - 60 °C.

Интенсивная

Для увеличения эффекта стирки время стирки увеличено.

20 °C

20 °C по умолчанию, можно выбрать холодную воду. Для лучшей защиты цветов ткани.

ОПЦИИ

Программы	Температура по умолчанию	Скорость вращения по умолчанию в об/мин		Дополнительные функции
Программа стирки		1200	1300	
Хлопок	40	1200	1300	Отл.старт  , 
Синтетика	40	1200	1300	Отл.старт  , 
Смешанные ткани	40	800	800	Отл.старт  , 
Джинсы	60	800	800	Отл.старт  , 
Спортивная одежда	40	800	800	Отл.старт  , 
20 °С	20	1000	1000	Отл.старт 
Детская одежда	60	800	800	Отл.старт  , 
Очистка барабана	90	--	--	Отл.старт
Отжим	--	800	800	Отл.старт
Полоскание и отжим	--	800	1000	Отл.старт 
Шерсть	40	600	600	Отл.старт 
Интенсивная	40	800	800	Отл.старт
ЕСО 40-60	--	1200	1300	Отл.старт
Быстрая 45'	40	800	800	Отл.старт  , 
Быстрая 15'	Холодная	800	800	Отл.старт

ВНИМАНИЕ!

Если во время работы устройства произошел перерыв в подаче питания, то выбранная программа сохраняется в специальной памяти. При повторном включении питания программа стирки продолжится.

ПРИМЕЧАНИЕ

Приведенные в таблицах параметры предназначены только в качестве справочных данных для пользователя. Реальные характеристики могут отличаться от указанных в таблицах.

ФУНКЦИИ

Предв.
стирка

ПРЕДВАРИТЕЛЬНАЯ СТИРКА

Функция предварительной стирки обеспечивает дополнительную стирку перед основной стиркой, в случаях если одежда сильно загрязнена. При ее выборе необходимо поместить моющее средство в отсек (I).

Доп.
полоскание

ДОПОЛНИТЕЛЬНОЕ ПОЛОСКАНИЕ

Добавляет еще один цикл полоскания.

Отсрочка

ОТЛОЖЕННЫЙ СТАРТ

Установите функцию отложенного старта:

1. Выберите программу
2. Нажмите кнопку "Отложенный старт", чтобы выбрать время (время отсрочки составляет 0-24 ч.).
3. Нажмите кнопку Старт/Пауза, чтобы активировать функцию таймера.



Выбор программы



Установка времени



Старт

Для отмены функции отложенного старта:

Нажимайте кнопку "Отложенный старт" до тех пор, пока на дисплее не появится значение 0Н. Если программа уже запущена, следует нажать Выкл. для сброса программы.

Темп.

ТЕМПЕРАТУРА

Нажмите кнопку для регулировки температуры (Холодная, 20 °С, 30 °С, 40 °С, 60 °С, 90 °С).

Отжим

ОТЖИМ

Нажмите кнопку для изменения скорости вращения.

1400: 0-600-800-1000-1200-1400 1500: 0-600-800-1000-1200-1500



БЛОКИРОВКА ОТ ДЕТЕЙ



Выберите программу



Старт



Отжим



Отсрочка



Удерживайте кнопки 3 сек., пока не раздастся звуковой сигнал.

- Блокировка от детей деактивирует функцию всех кнопок, кроме кнопки Включения/Выключения и кнопки Блокировки от детей!
- Перед выбором новой программы отключите функцию Блокировки от детей!



ОТКЛЮЧЕНИЕ ЗВУКА



Выберите программу

Нажмите кнопку Отжим в течение 3 с.
Звуковые сигналы будут отключены.

Для включения функции звукового оповещения снова нажмите кнопку и удерживайте их в течение 3 секунд. Настройка будет сохранена до следующего сброса.



МОЙ РЕЖИМ

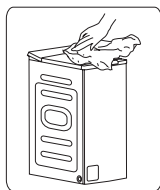
Для запоминания часто используемой программы. После выбора программы и установки опций нажмите кнопку температуры 3 с. перед началом стирки. Установка по умолчанию – Хлопок.

ЧИСТКА И УХОД

ПРИМЕЧАНИЕ

До начала обслуживания выньте вилку питания из розетки или отключите электропитание, и закройте кран подачи воды.

Чистка корпуса стиральной машины



Правильное обслуживание стиральной машины способно продлить срок ее службы. Поверхность при необходимости следует очищать с помощью разбавленных неабразивных нейтральных чистящих средств.

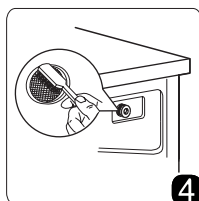
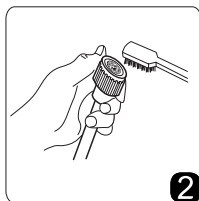
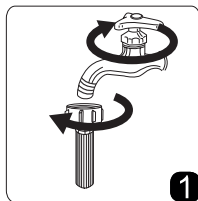
При переливе воды, используйте мокрую ткань для немедленного сбора разлившейся воды. Запрещается использовать острые предметы при чистке корпуса. Применение муравьиной кислоты и ее растворов или аналогов запрещено.

Чистка внутренней поверхности барабана

Ржавчина на внутренней поверхности барабана, оставленная металлическими предметами (напр. одежды при стирке), должна удаляться незамедлительно не содержащими соединений хлора чистящими средствами. Запрещается использовать металлические щетки.

Чистка впускного фильтра

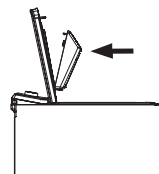
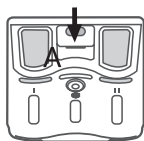
Если кран подачи воды открыт, а вода поступает в недостаточном количестве, может потребоваться чистка впускного фильтра.



1. Закройте кран и выньте из него шланг для подачи воды.
2. Очистите фильтр щеткой.
3. Отвинтите шланг для подачи воды с задней стороны машины. Вытащите фильтр плоскогубцами.
4. Для очистки фильтра используйте щетку.
5. Установите фильтр на входе воды и снова подсоедините шланг подачи воды.
6. Для обеспечения нормальной работы прибора очищайте впускной фильтр каждые 3 месяца.

Чистка дозатора моющего средства

1. Нажмите на стрелку вниз на крышке отсека для кондиционера внутри дозатора.
2. Снимите дозатор, затем снимите крышку отсека для кондиционера и промойте все отверстия водой.
3. Вставьте обратно крышку отсека для кондиционера и вставьте дозатор в стиральную машину.



1. Снимите выдвижной дозатор нажатием кнопки А.

2. Промойте дозатор под водой.

6. Вставьте дозатор обратно.

ПРИМЕЧАНИЕ

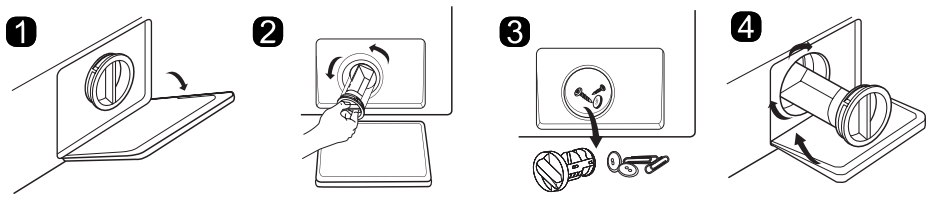
Не используйте абразивные или едкие вещества для очистки пластмассовых деталей. Очищайте дозатор моющего средства каждые 3 месяца, чтобы обеспечить нормальную работу прибора.

Чистка фильтра сливного насоса

Фильтр сливного насоса может отфильтровывать обрывки ткани и небольшие посторонние предметы от стираемых изделий.

Очищайте фильтр регулярно для обеспечения нормальной работы стиральной машины. Насос необходимо проверять, если машина не производит операции слива или отжима; а также если стиральная машина производит нехарактерный шум при сливе по причине попадания посторонних предметов, блокирующих насос.

Обратите внимание, что сливаемая вода может быть горячей.



1
Откройте нижнюю крышку.

2
Откройте фильтр, повернув его против часовой стрелки.

3
Удалите посторонние вещества.

4
Закройте нижнюю крышку.

При использовании прибора и в зависимости от выбранной программы в насосе может быть горячая вода. Никогда не снимайте крышку насоса во время программы мойки, всегда ждите, пока прибор завершит программу и будет пуст.

ТЕХНИЧЕСКОЕ ОБСЛУЖИВАНИЕ

ТАБЛИЦА НЕИСПРАВНОСТЕЙ

Ниже приведен список простых неисправностей, которые вы можете решить самостоятельно. Если проблему решить не удастся, пожалуйста, свяжитесь с сервисной службой.

ПРОБЛЕМА	ВОЗМОЖНАЯ ПРИЧИНА	РЕШЕНИЕ
Стиральная машина не запускается		Проверьте, плотно ли закрыта дверца. Проверьте, правильно ли вставлен штепсель шнура питания. Проверьте, открыт ли кран подачи воды. Проверьте, нажата ли кнопка «Старт/Пауза». Проверьте, нажата ли кнопка «Вкл/Выкл».
Дверца не открывается	Работает встроенная система защиты машины.	Отсоедините источник питания.
Неисправность системы нагрева	Повреждение датчика температуры.	Можно нормально стирать одежду в холодной воде. Срочно обратитесь в сервисную службу.
Утечка воды	Соединение между шлангом подачи воды или сливным шлангом и краном или стиральной машиной неплотное. Засорен или передавлен сливной шланг.	Проверьте и закрепите шланги. Прочистите сливной шланг. При необходимости вызовите специалиста для ремонта.
Вода вытекает из нижней части машины	Шланг подачи вода не подсоединен правильно. Течь сливного шланга.	Исправить соединение шланга подачи воды. Заменить сливной шланг.
Индикатор или дисплей не подсвечиваются	Отсоединен шнур питания. Проблемы с контрольной панелью.	Проверьте, не выключено ли питание, и правильно ли подключен шнур питания. Обратитесь в сервисную службу.

ПРОБЛЕМА	ВОЗМОЖНАЯ ПРИЧИНА	РЕШЕНИЕ
В лотке остается моющее средство	Стиральный порошок переувлажнен и скомкался.	Вычистите и вытрите лоток. Используйте жидкие моющие средства или специальные моющие средства для машин барабанного/фронтального типа.
Неудовлетворительное качество стирки	Слишком грязная одежда. Недостаточное количество моющего средства.	Выберите правильный режим стирки. Добавьте правильное количество моющего средства в соответствии с указаниями на упаковке продукта.
Громкий шум Сильная вибрация		Проверьте, удалены ли транспортировочные болты. Проверьте установлено ли устройство на твердом и ровном полу. Проверьте отсутствие посторонних предметов, например, металлических, внутри. Проверьте, правильно ли выровнены ножки стиральной машины.

КОДЫ ОШИБОК

При некоторых неисправностях на дисплее отображаются следующие предупреждающие коды ошибок:

КОД	ВОЗМОЖНАЯ ПРИЧИНА	РЕШЕНИЕ
E30	Дверь закрыта неплотно.	Закройте дверь должным образом и перезапустите.
E10	Слишком долгий залив воды.	Проверьте, достаточно ли высокое давление воды. Выпрямите трубу для воды. Очистите фильтр впускного клапана.
E21	Слишком долгий слив воды.	Проверьте не перекручен или не сжат ли сливной шланг.
E12	Переполнение воды	Перезапустите устройство.
Exx	Прочие неисправности	Перезапустите прибор. Если проблема не исчезает, обратитесь в сервисную службу.

ТЕХНИЧЕСКИЕ ДАННЫЕ

Модель **MFE12W75B/W-C**

Номинальная вместимость в кг хлопкового белья **7,5 кг**

Энергоэффективность по шкале от A+++ (наиболее эффективной) до D (наименее эффективной) **A+++ (ЕС)
A (PФ)**

Потребление электроэнергии в год - 129 кВт/ч; рассчитано на основе 220 стандартных циклов стирки для интенсивных программ при 60°C и 40°C при полной и частичной загрузке, а также потребления маломощных режимов. Фактическое потребление энергии будет зависеть от способа использования прибора.

Потребление электроэнергии при полной загрузке для программы с 60 °C **0,62 кВт/ч**

Потребление электроэнергии при частичной загрузке для программы с 60 °C **0,54 кВт/ч**

Потребление электроэнергии при частичной загрузке для программы с 40 °C **0,51 кВт/ч**

Взвешенная потребляемая мощность в выключенном состоянии **0,50 Вт**

Взвешенная потребляемая мощность в режиме ожидания **1,00 Вт**

Потребление воды в год - 11000 л; рассчитано на основе 220 стандартных циклов стирки для интенсивных программ при 60 °C и 40 °C при полной и частичной загрузке, а также потребления маломощных режимов. Фактическое потребление воды будет зависеть от того, как прибор будет использоваться.

Класс эффективности отжима - B, по шкале от G (наименее эффективной) до A (наиболее эффективной).

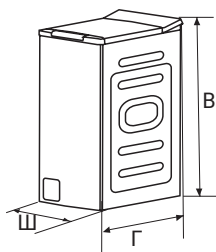
Максимальная скорость отжима **1200 об/мин**

Остаточная влажность **53%**

Программа ЭКО 60/40 °C это стандартная тестовая программа стирки, на которые ссылается информация на этикетке и в спецификации, она подходит для стирки стандартно загрязненного хлопкового белья и является самой эффективной программой с учетом совокупного расхода энергии и воды для стирки данного типа хлопкового белья, настоящая температура воды может отличаться от заявленной температуры цикла.

Время выполнения интенсивной программы 60 °С при полной загрузке.	280 мин
Время выполнения интенсивной программы 60 °С при неполной загрузке.	260 мин
Время выполнения интенсивной программы 40 °С при неполной загрузке.	255 мин
Продолжительность работы в остаточном режиме.	-
Уровень шума во время стирки	64 дБ
Уровень шума во время отжима	80 дБ

Программа теста на энергоэффективность: максимальная загрузка; темп.: теплая\горячая; скорость: самая высокая; остальные параметры - по умолчанию.



ПРАВИЛЬНАЯ УТИЛИЗАЦИЯ



Данный символ, изображённый на изделии или упаковке, указывает, что изделие не относится к разряду обычных бытовых отходов, а после вывода из строя подлежит утилизации в надлежном центре по утилизации электрического или электронного оборудования. Сбор и переработка старых приборов вносит важный вклад в сохранение наших природных ресурсов и обеспечивает экологически безопасную и безвредную утилизацию.



Товар сертифицирован в соответствии с требованиями соответствующих технических регламентов Таможенного Союза:
Сертификат соответствия ЕАЭС RU С-CN.НВ46.В.00014/20
Орган по сертификации: ООО "Качество"
Срок действия: по 25.10.2025

ИЗГОТОВИТЕЛЬ

Wuxi Little Swan Electric Co., Ltd.

Адрес: 18 Changjiang South Road,
Wuxi, 214028 Jiangsu, China

СДЕЛАНО В КИТАЕ

ИМПОРТЕР В РФ

ООО "Ориент Хоусхолд Апплиансес"
127015, РФ, г. Москва, ул.

Новодмитровская, д.2, корп. 1, 17 этаж,
офис 406

Информационно-справочная служба:
8 (800) 777-00-88
ru.midea.com

ИМПОРТЕР В РК:

ТОО «Technoman» РК, г. Алматы,
ул. Бурундайская, 93 а.

Тел.: +7 727 223 03 64

Веб-сайт: www.mideakz.com

Внешний вид изделия, цвет и технические данные могут быть изменены производителем без предварительного уведомления потребителя.



ПОЧУВСТВУЙ СЕБЯ ДОМА