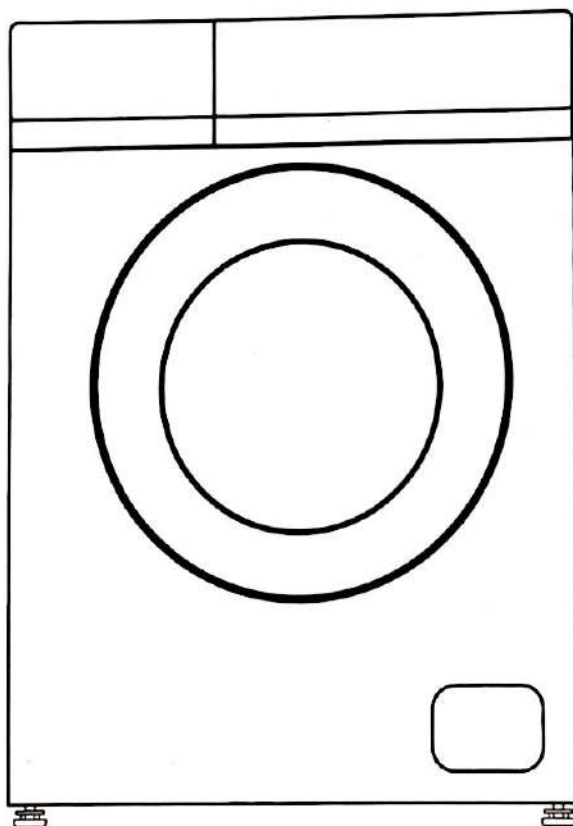


ARG

Стиральная машина Руководство пользователя

KG60-10L21B



- Пожалуйста, внимательно прочитайте данное руководство перед использованием.
- Сохраните данное руководство для дальнейшего использования.

1. Важные указания по безопасности и охране окружающей среды

Данный раздел содержит инструкции по технике безопасности, которые помогут защитить от риска получения травм или повреждения имущества. Несоблюдение этих инструкций аннулирует любую гарантию.

1.1. Общая безопасность

- Данное устройство подлежит тщательному контролю, если он будет использоваться людьми с низкими когнитивными способностями или детьми.
- Дети не должны играть с устройством. Работы по очистке и техническому обслуживанию не должны выполняться детьми, если они не находятся под чьим-либо присмотром. Дети младше 3 лет не должны подходить к данному устройству, если они не находятся под постоянным присмотром.
- Никогда не ставьте устройство на пол, покрытый ковром. Это может вызвать недостаток воздушного потока под устройством, что приведет к перегреву электрических частей. Это приведет к проблемам с вашим устройством.
- Если устройство вышло из строя, его нельзя эксплуатировать до тех пор, пока оно не будет отремонтировано авторизованным сервисным агентом. Несанкционированный ремонт данного устройства может привести к поражению электрическим током во время работы!
- Данное устройство предназначено для возобновления работы путем включения питания после перерыва в подаче электроэнергии. Если вы хотите отменить программу, смотрите раздел "Отмена программы".
- Подключите устройство к заземленной розетке, защищенной предохранителем на 16 А. Убедитесь, что установка заземления выполнена квалифицированным электриком. Наша компания не несет ответственности за ущерб, который возникнет при использовании устройства без заземления в соответствии с местными правилами.
- Шланги подачи и слива воды должны быть надежно закреплены и оставаться неповрежденными, чтобы избежать риска утечки воды.
- Никогда не открывайте загрузочную дверцу и не снимайте фильтр, когда в барабане еще есть вода, чтобы избежать риска разлива и травм от горячей воды.
- Не открывайте заблокированную загрузочную дверцу силой. Загрузочная дверца будет готова к открытию через несколько минут после окончания цикла стирки. Принудительное открытие загрузочной дверцы может привести к повреждению дверцы и механизма блокировки.

- Отключайте устройство от сети, когда оно не используется.
- Никогда не мойте устройство, разбрызгивая или выливая на него воду! Это может привести к поражению электрическим током!
- Никогда не прикасайтесь к вилке мокрыми руками! Никогда не вынимайте вилку из розетки, потянув за кабель! Всегда вытаскивайте вилку, взявшись за нее.
- Используйте моющие средства, смягчители и добавки, подходящие только для автоматических стиральных машин.
- Следуйте инструкциям на текстильных бирках и на упаковке моющего средства.
- Во время установки, технического обслуживания, чистки и ремонта устройство должно быть отключено от сети.
- Всегда поручайте ремонтные процедуры уполномоченному сервисному агенту. Производитель не несет ответственности за ущерб, который может возникнуть в результате действий, выполненных неуполномоченными лицами.
- Если кабель питания поврежден, во избежание возможных рисков его замена должна производиться послепродажной службой производителя или специалистом с аналогичной квалификацией (предпочтительно электриком) или лицом, назначенным импортером.
- Поместите устройство на жесткую, плоскую и ровную поверхность.
- Не ставьте его на ковер с длинным ворсом или любые другие подобные поверхности.
- Не ставьте устройство на высокую платформу или рядом с краем на каскадной поверхности.
- Не ставьте устройство на кабель питания.
- Никогда не используйте губки или скребки. Они повредят окрашенные, хромированные и пластиковые поверхности.
- Давление воды, необходимое для работы устройства, составляет от 1 до 10 бар (0,1- 1МПа).
- Не используйте старые или бывшие в употреблении шланги для подачи воды на новом изделии. Они могут стать причиной появления пятен на белье.
- Никогда не ставьте изделие на пол, покрытый ковром, так как это ограничит поток воздуха к изделию и от него. Отсутствие воздушного потока под машиной приведет к перегреву ее электрических частей. Это приведет к проблемам с вашим устройством.

1.2. Предполагаемое использование

- Данное устройство предназначено для бытового использования. Он не подходит для коммерческого использования и не должен использоваться не по назначению.
- Продукт должен использоваться только для стирки и полоскания белья, имеющего соответствующую маркировку.
- Производитель отказывается от любой ответственности, возникающей в результате неправильного использования или переноса.
- Срок службы устройства составляет 10 лет. В течение этого срока будут доступны оригинальные запасные части для правильной эксплуатации устройства.
- Данное устройство предназначено для использования в бытовых и аналогичных условиях, таких как:
 - кухонные зоны персонала в магазинах, офисах и других рабочих помещениях;
 - фермерские дома;
 - клиентами в гостиницах, мотелях и других жилых помещениях;
 - гостиница типа "ночлег и завтрак";
 - зоны общего пользования в многоквартирных домах или в прачечных.
- Производитель отказывается от любой ответственности, возникающей в результате неправильного использования или переноса.

1.3. Безопасность детей

- Упаковочные материалы опасны для детей. Храните упаковочные материалы в безопасном месте в недоступном для детей месте.
- Электрические изделия опасны для детей. Не подпускайте детей к изделию во время его использования. Не позволяйте им вмешиваться в работу устройства. Используйте блокировку от детей, чтобы предотвратить вмешательство детей в работу устройства.
- Не забывайте закрывать дверцу загрузочного люка, когда покидаете помещение, где хранится изделие.
- Храните все моющие средства и добавки в безопасном месте, вдали от доступа детей, закрыв крышку контейнера для моющего средства или запечатав упаковку моющего средства.



Во время стирки белья при высоких температурах стекло загрузочной дверцы нагревается. Поэтому не подпускайте детей к загрузочной дверце машины во время стирки.

1.4. Информация об упаковке

- Упаковочные материалы данного изделия изготовлены из материалов, пригодных для вторичной переработки, в соответствии с нашими национальными нормами охраны окружающей среды. Не выбрасывайте упаковочные материалы вместе с бытовыми или другими отходами. Отнесите их в пункты сбора упаковочных материалов, назначенные местными властями.

1.5. Утилизация отработанного изделия

- Данное изделие изготовлено из высококачественных деталей и материалов, которые могут быть использованы повторно и пригодны для вторичной переработки. Поэтому не выбрасывайте изделие вместе с обычными бытовыми отходами по окончании срока службы. Отнесите его в пункт сбора для утилизации электрического и электронного оборудования. Обратитесь к местным властям, чтобы узнать ближайший пункт приема. Помогите защитить окружающую среду и природные ресурсы, перерабатывая использованные изделия. Для безопасности детей перед утилизацией изделия перережьте кабель питания и сломайте блокировку заглушечной дверцы, чтобы она не функционировала.

1.6. Соответствие директиве WEEE



Данное изделие соответствует Директиве ЕС WEEE (2012/19/EU). На данном изделии имеется классификационный символ для отходов электрического и электронного оборудования (WEEE).

Данное изделие было изготовлено из высококачественных деталей и материалов, которые могут быть использованы повторно и пригодны для переработки. По окончании срока службы не выбрасывайте изделие вместе с обычными бытовыми и другими отходами. Отнесите его в центр сбора для утилизации электрического и электронного оборудования. Чтобы узнать больше о таких центрах сбора, обратитесь к местным властям.

Соответствие директиве RoHS:

Приобретенный вами продукт соответствует требованиям Директивы ЕС RoHS (2011/65/EU). Он не содержит вредных и запрещенных материалов, указанных в Директиве.

2. Установка

Для установки изделия обратитесь к ближайшему уполномоченному сервисному агенту. Чтобы подготовить изделие к работе, изучите информацию в руководстве пользователя и убедитесь, что системы электроснабжения, водоснабжения и водоотведения соответствуют требованиям, прежде чем обращаться к уполномоченному сервисному агенту. Если это не так, вызовите квалифицированного техника и сантехника для проведения необходимых мероприятий.



За подготовку места и электропроводки, водопроводной и сточной воды на месте установки отвечает заказчик.

Следите за тем, чтобы шланги подачи и отвода воды, а также кабель питания не были сложены, зажаты или раздавлены при установке изделия на место после установки или очистки.



ВНИМАНИЕ: Установка и электрические подключения изделия должны выполняться уполномоченным сервисным агентом. Производитель не несет ответственности за ущерб, который может возникнуть в результате процедур, выполненных неуполномоченными лицами.



ВНИМАНИЕ: Перед установкой визуально проверьте, нет ли на изделии каких-либо дефектов. Если это так, не устанавливайте его. Поврежденные изделия создают риск для вашей безопасности.

2.1. Соответствующее место установки

- Установите машину на жесткий пол. Не ставьте ее на ковер с длинным ворсом или подобные поверхности.
- Общий вес стиральной машины и сушилки - с полной загрузкой - при размещении их друг на друге достигает примерно 180 кг. Устанавливайте изделие на твердый и ровный пол, обладающий достаточной грузоподъемностью!
- Не ставьте изделие на кабель питания
- Не устанавливайте изделие в местах, где температура может опуститься ниже 0°C
- Располагайте изделие на расстоянии не менее 1 см от краев другой мебели.

2.2. Снятие армирования упаковки

Наклоните машину назад, чтобы снять усилитель упаковки. Снимите усилитель упаковки, потянув за ленту.



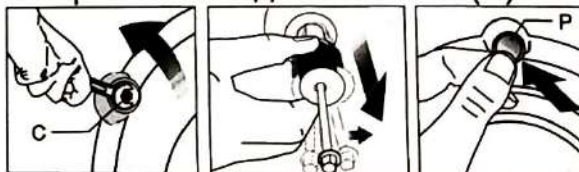
2.3. Снятие транспортных замков



ВНИМАНИЕ: Не снимайте транспортировочные фиксаторы до извлечения упаковочной арматуры.

ВНИМАНИЕ: Перед эксплуатацией стиральной машины снимите транспортировочные предохранительные болты! Это важно во избежание повреждения изделия.

1. Ослабьте все болты подходящим гаечным ключом, пока они не будут свободно вращаться (С).
2. Снимите болты безопасности транспортировки, осторожно повернув их.
3. Вставьте пластиковые крышки, поставляемые в пакете с руководством пользователя, в отверстия на задней панели (Р).



Храните транспортировочные предохранительные болты в надежном месте, чтобы использовать их в будущем при необходимости перемещения стиральной машины.

Никогда не перемещайте изделие без правильно закрепленных транспортировочных болтов!

2.4. Подключение водоснабжения



Давление воды, необходимое для работы изделия, составляет от 1 до 10 бар (0,1 - 1 МПа). Для бесперебойной работы машины необходимо, чтобы из полностью открытого крана за одну минуту вытекало 10 - 80 литров воды. Если давление воды выше, установите редукционный клапан



ВНИМАНИЕ: Модели с одним входом для воды не следует подключать к крану горячей воды. Это приведет к повреждению белья или изделие перейдет в режим защиты и не будет работать.

ВНИМАНИЕ: Не используйте старые или бывшие в употреблении шланги для подвода воды на новом изделии. Это может привести к появлению пятен на белье.

1. Затяните все гайки шлангов вручную. Никогда не используйте инструмент при затягивании гаек.



2. После подсоединения шланга полностью откройте краны, чтобы проверить, нет ли утечки воды в местах соединения. При наличии утечек выключите кран и открутите гайку. Осторожно затяните гайку после проверки герметичности. Во избежание утечек воды и вызванных ими повреждений держите краны закрытыми, когда машина не используется.

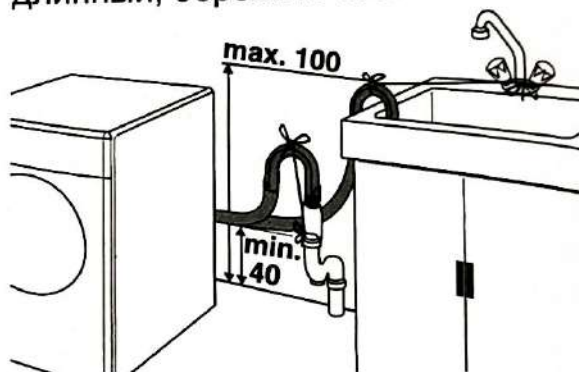
2.5. Подключение к сливу

• Конец сливного шланга должен быть напрямую подсоединен к канализационному сливу или к умывальнику.



ВНИМАНИЕ: Ваш дом будет затоплен, если шланг выйдет из корпуса во время слива воды. Кроме того, существует опасность ожога из-за высокой температуры мойки! Во избежание подобных ситуаций и для обеспечения плавного набора и слива воды из машины плотно закрепите конец сливного шланга, чтобы он не мог выскочить

- Шланг должен быть закреплен на высоте не менее 40 см и не более 100 см.
- В случае, если шланг поднят выше после того, как он был уложен на уровне пола или близко к земле (менее 40 см над землей), слив воды затрудняется, и белье может получиться чрезмерно мокрым. Поэтому соблюдайте высоту, указанную на рисунке.
- Чтобы предотвратить стекание грязной воды обратно в машину и обеспечить легкий слив, не погружайте конец шланга в грязную воду и не опускайте его в слив более чем на 15 см. Если он слишком длинный, обрежьте его.



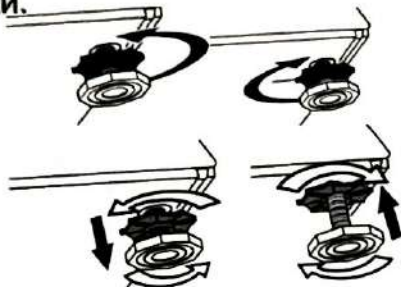
- Конец шланга не должен быть перегнут, на него нельзя наступать и шланг не должен быть зажат между сливом и машиной.
- Если длина шланга слишком мала, попробуйте добавить оригинальный удлинительный шланг. Длина шланга не должна превышать 3,2 м. Во избежание аварийных ситуаций, связанных с утечкой воды, соединение между удлинительным шлангом и сливным шлангом изделия должно быть хорошо закреплено соответствующим хомутом, чтобы предотвратить его отсоединение и утечку воды.

2.6. Регулировка опор



ВНИМАНИЕ: Для обеспечения бесшумной работы и отсутствия вибрации изделие должно стоять ровно и сбалансировано на ножках. Сбалансируйте машину, отрегулировав ножки. Если этого не сделать, изделие может сдвинуться с места во время работы и вызвать заземление и вибрацию.

1. Ослабьте контргайки на ножках вручную.
2. Отрегулируйте ножки так, чтобы изделие стояло ровно и сбалансировано.
3. Снова затяните все контргайки от руки.



ВНИМАНИЕ: Не используйте никаких инструментов для ослабления контргайки, так как это может привести к их повреждению.

2.7. Электрическое подключение

Подключите изделие к заземленной розетке, защищенной предохранителем на 16 А. Наша компания не несет ответственности за ущерб, который возникнет при использовании изделия без заземления в соответствии с местными нормами.

- Подключение должно соответствовать национальным нормам.
- Вилка кабеля питания после установки должна находиться в пределах досягаемости.
- Если сила тока предохранителя или рубильника в доме меньше 16 Ампер, попросите квалифицированного электрика установить предохранитель на 16 Ампер.
- Напряжение, указанное в разделе "Технические характеристики", должно быть равно напряжению вашей сети.

- Не подключайте к источнику питания удлинительные кабели или мультитекеры!



ВНИМАНИЕ: Поврежденные кабели питания должны заменять уполномоченные сервисные агенты.

Транспортировка продукта

1. Перед транспортировкой отключите изделие от сети.
2. Отсоедините соединения для слива воды и подачи воды.
3. Слейте всю воду, которая осталась в изделии. (СМ. 5.5)
4. Установите транспортировочные предохранительные болты в порядке, обратном снятию; (СМ. 2.3)



Никогда не перемещайте изделие без правильно закрепленных транспортировочных предохранительных болтов!



ВНИМАНИЕ: Упаковочные материалы опасны для детей. Храните упаковочные материалы в безопасном месте, недоступном для детей.

3. Подготовка

3.1. Сортировка белья

- Сортируйте белье по типу ткани, цвету, степени загрязнения и подходящей температуре воды.
- Всегда соблюдайте инструкции!

3.2. Подготовка белья к стирке

- Белье с металлическими элементами, такими как бюстгалтеры с заниженной талией, пряжки ремней или металлические пуговицы, может повредить машину. Удалите металлические детали или постирайте белье, положив его в мешок для стирки или чехол для подушки.
- Выньте все предметы в карманах, такие как монеты, ручки и скрепки, выверните карманы наизнанку и почистите их щеткой. Такие предметы могут повредить изделие или создать шум во время работы.
- Положите одежду маленького размера, например, носки для новорожденных и нейлоновые чулки, в мешок для стирки или чехол для подушки.
- Укладывайте шторы, не сжимая их. Снимите элементы крепления штор.
- Застегивайте молнии, пришивайте расстегнутые пуговицы и заделывайте прорехи и разрывы.
- Стирайте изделия с маркировкой "машинная стирка" или "ручная стирка" только с использованием соответствующей программы.
- Не стирайте вместе цветные и белые вещи. Новые, темные хлопчатобумажные ткани выделяют много красителя. Стирайте их отдельно.
- Сильные пятна должны быть обработаны надлежащим образом перед стиркой. Если вы не уверены, обратитесь в химчистку.
- Используйте только красители/заменители цвета и средства для удаления накипи, подходящие для машинной стирки. Всегда следуйте инструкциям на упаковке.
- Стирайте брюки и деликатное белье, вывернув наизнанку.

- Перед стиркой положите вещи из ангорской шерсти в морозильную камеру на несколько часов. Это уменьшит пиллинг.
- Белье, подвергшееся интенсивному воздействию таких материалов, как мука, известковая пыль, сухое молоко и т.д., необходимо стряхнуть перед закладкой в машину. Такая пыль и порошки на белье могут со временем накапливаться на внутренних деталях машины и привести к повреждению.

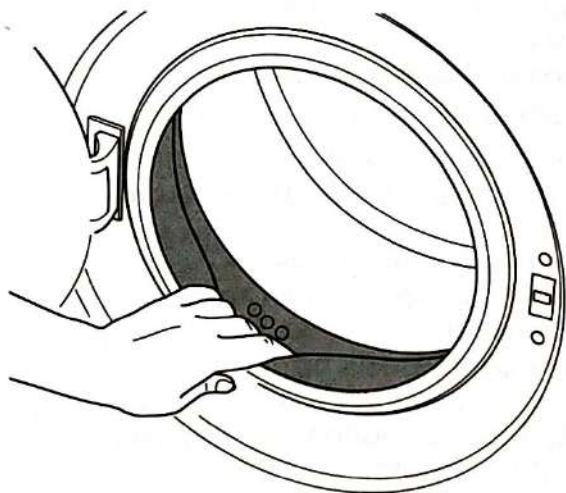
3.3. Действия, которые необходимо предпринять

Следуя приведенной здесь информации, вы сможете использовать прибор экологично и энергоэффективно.

- Эксплуатируйте прибор на максимальной мощности, допустимой выбранной программой, но не перегружайте его; см. "Таблица программ и потребления".
- Всегда следуйте инструкциям на упаковке моющего средства.
- Стирайте слегка загрязненное белье при низкой температуре.
- Используйте более быстрые программы для небольшого количества слабозагрязненного белья.
- Не используйте предварительную стирку и высокие температуры для белья, которое не сильно загрязнено или имеет пятна.
- Если вы планируете сушить белье в сушильной машине, выберите самую высокую скорость отжима, рекомендованную в процессе стирки.
- Не используйте моющее средство в количестве, превышающем рекомендованное на упаковке моющего средства.

3.4. Начальное использование

Перед началом эксплуатации изделия убедитесь, что все приготовления выполнены в соответствии с указаниями разделов "Важные указания по безопасности" и "Установка". Чтобы подготовить изделие к стирке белья, выполните первую операцию в программе "Очистка барабана". Если изделие не оснащено программой очистки барабана, выполните процедуру начального использования в соответствии с методами, описанными в разделе "5.2 Очистка загрузочной дверцы и барабана" руководства пользователя.



Используйте средство против накипи, подходящее для стиральных машин.

Некоторое количество воды могло остаться в изделии из-за процессов контроля качества при производстве. Это не вредит изделию.

3.5. Правильная загрузка

Максимальная загрузка зависит от типа белья, степени загрязнения и желаемой программы стирки. Машина автоматически регулирует количество воды в зависимости от веса загруженного белья.



ВНИМАНИЕ: Следуйте информации в "Таблице программ и потребления". При перегрузке производительность стиральной машины снижается. Кроме того, могут возникнуть проблемы с шумом и вибрацией.

3.6. Загрузка белья

1. Откройте загрузочную дверцу.
2. Свободно поместите белье в машину.
3. Нажмите на загрузочную дверцу, чтобы закрыть ее, пока не услышите звук блокировки. Убедитесь, что никакие предметы не застряли в двери.



Загрузочная дверца заблокирована во время выполнения программы. Дверцу можно открыть только после завершения программы.



ВНИМАНИЕ: Если белье неправильно помещено в машину, в устройстве могут возникнуть проблемы с шумом и вибрацией.

3.7. Использование моющего и смягчающего средства

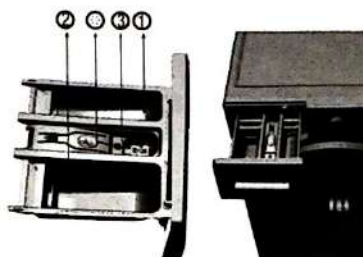


При использовании стирального порошка, смягчителя, крахмала, красителя для ткани, отбеливателя или средства для удаления накипи внимательно прочитайте инструкцию производителя на упаковке и следуйте рекомендованному количеству. При наличии используйте мерный стаканчик.

Отсек для моющих средств

Отсек для моющих средств состоит из трех отделений:

- (1) для предварительной стирки
- (2) для основной стирки
- (3) для смягчителя
- (*) кроме того, в отделении для смягчителя имеется сифон.



Моющее средство, смягчитель и другие чистящие средства

- Добавьте моющее средство и смягчитель перед началом программы стирки.
- Никогда не оставляйте ящик для моющих средств открытым во время выполнения программы стирки!
- При использовании программы без предварительной стирки не закладывайте моющее средство в отделение для предварительной стирки (отсек № "1").
- При использовании программы с предварительной стиркой не кладите жидкое моющее средство в отсек для предварительной стирки (отсек № "1").
- Не выбирайте программу с предварительной стиркой, если вы используете мешок для моющего средства или дозирующий шар. Поместите пакет с моющим средством или шарик-дозатор непосредственно среди белья в машине.
- Если вы используете жидкое моющее средство, не забудьте поместить чашку для жидкого моющего средства в отделение для основной стирки (отсек № "2").

Выбор типа моющего средства

Тип используемого моющего средства зависит от типа и цвета ткани.

- Для цветного и белого белья используйте разные моющие средства.
- Деликатные вещи стирайте только специальными моющими средствами (жидкое моющее средство, шампунь для шерсти и т.д.), предназначенными исключительно для деликатных вещей.
- При стирке одежды темных цветов и одеял рекомендуется использовать жидкое моющее средство.
- Шерстяные вещи стирайте специальными моющими средствами, предназначенными специально для шерстяных вещей.



ВНИМАНИЕ: Используйте только моющие средства, изготовленные специально для стиральных машин.

ВНИМАНИЕ: Не используйте Мыльный порошок.

Регулировка количества моющего средства

Количество моющего порошка зависит от количества белья, степени загрязнения и жесткости воды.

- Не используйте количество, превышающее рекомендованное на упаковке моющего средства, чтобы избежать проблем, связанных с чрезмерным пенообразованием, менее эффективной стиркой и плохим полосканием.
- Используйте меньшее количество моющего средства для небольшого количества белья или слабозагрязненной одежды.

Использование смягчителей

Залейте смягчитель в отсек для смягчителя в ящике для моющих средств.

- Не превышайте отметку максимального уровня (>max<) в отсеке смягчителя.
- Если смягчитель потерял текучесть, разбавьте его водой перед тем, как положить в ящик для моющих средств.

Использование жидких моющих средств

Если изделие содержит чашу для жидкого моющего средства:

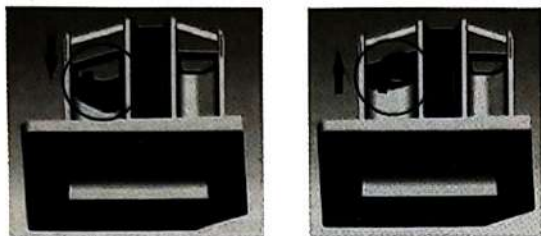
- Убедитесь, что вы поместили чашку для жидкого моющего средства в отсек № 2.
- Если жидкое моющее средство потеряло текучесть, разбавьте его водой, прежде чем поместить в чашу для моющего средства.

Если прибор оснащен частью для жидкого моющего средства:

- Когда вы хотите использовать жидкое моющее средство, потяните прибор на себя. Опускающаяся вниз часть будет служить барьером для жидкого моющего средства

При необходимости очистите аппарат водой, когда он находится на месте или сняв его.

Если вы будете использовать порошковое моющее средство, аппарат должен быть закреплен в верхнем положении.



Если в изделии отсутствует чашка для жидкого моющего средства:

- Не используйте жидкое моющее средство для предварительной стирки в программе с предварительной стиркой.
- Жидкое моющее средство окрашивает одежду при использовании функции отложенного старта. Если вы собираетесь использовать функцию отложенного старта, не используйте жидкое моющее средство.

Использование гелевых и таблетированных моющих

Применяйте следующие инструкции при использовании таблетированных, гелевых и подобных моющих средств.

- Если густота гелевого моющего средства жидкая и в вашей машине нет специальной чаши для жидкого моющего средства, засыпьте гелевое моющее средство в отделение для моющего средства основной мойки во время первого набора воды. Если в вашей машине есть чаша для жидкого моющего средства, засыпьте моющее средство в эту чашу перед началом программы.
- Если толщина гелеобразного моющего средства не жидкая или имеет форму капсулированной жидкой таблетки, положите его непосредственно в барабан перед стиркой.
- Положите таблетированные моющие средства в отсек для

основной стирки (отсек № "2") или непосредственно в барабан перед стиркой.



Таблетированные моющие средства могут оставлять остатки в отсеке для моющих средств. Если вы столкнулись с таким случаем, при последующих стирках помещайте таблетированное моющее средство между бельем, ближе к нижней части барабана.

Используйте таблетированное или гелевое моющее средство без выбора функции предварительной стирки.

Использование крахмала

- Добавьте жидкий крахмал, порошковый крахмал или краситель для ткани в отсек для смягчителя.
- Не используйте смягчитель и крахмал вместе в одном цикле стирки.
- После использования крахмала протрите внутреннюю поверхность машины влажной и чистой тканью.

Использование отбеливателей

- Выберите программу с предварительной стиркой и добавьте отбеливающее средство в начале предварительной стирки. Не кладите моющее средство в отсек для предварительной стирки. В качестве альтернативы выберите программу с дополнительным полосканием и добавьте отбеливающее средство, когда машина забирает воду из отсека для моющих средств во время первого этапа полоскания.
- Не используйте отбеливающее средство и моющее средство, смешивая их.
- Используйте только небольшое количество (около 50 мл) отбеливающего средства и очень хорошо прополощите одежду, чтобы предотвратить раздражение кожи. Не лейте отбеливатель непосредственно на одежду и не используйте его для цветной одежды.
- При использовании отбеливателей на основе кислорода выбирайте программу стирки при более низкой температуре.

• Кислородные отбеливатели можно использовать вместе с моющими средствами, однако, если их густота не совпадает с густотой моющего средства, положите сначала моющее средство в отсек № 2 в ящике для моющих средств и подождите, пока моющее средство стечет, пока машина набирает воду. Добавьте отбеливающее средство из того же отсека, пока машина продолжает набирать воду.

Использование средств для удаления накипи

• При необходимости используйте только средства для удаления накипи, изготовленные специально для стиральных машин.

3.8.Советы по эффективной стирке

		Одежда	
		Светлые и белые цвета (Рекомендуемый температурный диапазон в зависимости от степени загрязнения: 40-90 °C)	
Уровень загрязнения	Сильно загрязненная (сплошные пятна, такие как трава, кофе, фрукты и кровь).	Может потребоваться предварительная обработка пятен или предварительная стирка. Порошковые и жидкие моющие средства, рекомендованные для белых вещей, можно использовать в количествах, рекомендованных для сильно загрязненной одежды. Рекомендуется использовать порошковые моющие средства для очистки пятен от глины и земли, а также других пятен, чувствительных к отбеливателям.	
	Нормально загрязненный (Например, пятна от тела на воротничках и)	Порошок и жидкие моющие средства, рекомендованные для белых вещей, можно использовать в количествах, рекомендованных для нормально загрязненной одежды.	
	Слегка загрязненная (Нет видимых пятен).	Порошок и жидкие моющие средства, рекомендованные для белой одежды, можно использовать в количествах, рекомендованных для слабозагрязненной одежды.	
		Одежда	
		Цветные (Рекомендуемый температурный диапазон в зависимости от степени загрязнения: холод -40 °C)	
Уровень загрязнения	Сильно загрязненная	Порошковые и жидкие моющие средства, рекомендованные для цветов, можно использовать в количествах, рекомендованных для сильно загрязненной одежды. Рекомендуется использовать порошковые моющие средства для очистки пятен глины и земли, а также пятен, чувствительных к отбеливателям. Используйте стиральные порошки без отбеливателя.	

		Одежда	
		Цветные (Рекомендуемый температурный диапазон в зависимости от степени загрязнения: холод -40 °C)	
Уровень загрязнения	Сильно загрязненная	Порошковые и жидкие моющие средства, рекомендованные для красок, могут быть использованы в количествах, рекомендованных для нормально загрязненной одежды. Используйте моющие средства без отбеливателя.	
	Слегка загрязненная	Порошковые и жидкие моющие средства, рекомендованные для красок, можно использовать в количествах, рекомендованных для слабозагрязненной одежды. Используйте моющие средства без отбеливателя.	
		Темные цвета (Рекомендуемый температурный диапазон в зависимости от степени загрязнения: холод -40 °C)	
Уровень загрязнения	Сильно загрязненная	Жидкие моющие средства, подходящие для цветов и темных цветов, можно использовать в количествах, рекомендованных для сильно загрязненной одежды.	
	Нормально загрязненный	Жидкие моющие средства, подходящие для красок и темных цветов, можно использовать в количествах, рекомендованных для нормально загрязненной одежды.	
	Слегка загрязненная	Жидкие моющие средства, подходящие для цветов и темных цветов, можно использовать в количествах, рекомендованных для слабозагрязненной одежды.	
Уровень загрязнения	Сильно загрязненная	Деликатные ткани/шерстяные ткани/шелк (Рекомендуемый температурный диапазон в зависимости от степени загрязнения: холод -30 °C)	
	Нормально загрязненная	Используйте жидкие моющие средства, предназначенные для деликатной одежды. Шерстяные и шелковые вещи следует стирать специальными моющими средствами для шерстяных вещей.	
	Слегка загрязненная	Используйте жидкие моющие средства, предназначенные для деликатной одежды. Шерстяные и шелковые вещи следует стирать специальными моющими средствами для шерстяных вещей.	

Использование средства для удаления известкового налета

Рекомендуемое моющее средство для стирки	Циклы стирки	Температура стирки	Тип белья и текстиля
Средство для интенсивной стирки с отбеливателем и оптическими отбеливателями	Хлопок, смесь, постельное белье, пятно	30/40/60	Белое белье из хлопка или льна, устойчивых к кипячению
Цветной стиральный порошок без отбеливателя и оптических отбеливателей	Хлопок, смесь, нижнее белье, постельные принадлежности, 20", быстрая 15', пар	20/30/40	Цветное белье, изготовленное из хлопка или льна
Цветное или мягкое моющее средство без оптических отбеливателей	Смесь, Нижняя одежда, Пар, Быстрая 15', Нижнее белье	Холодная/20/30/40	Цветное белье из лепех в уходе волокон или синтетических материалов
Мягкий стиральный порошок	Шелк, пуховые изделия, нижнее белье	Холодная /20/30	Нежные ткани, шелк, вискоза
Специальный стиральный порошок для шерсти	Шерстяные	20/30/40	Шерсть

- Агломерирующее или бугристое моющее средство, или добавку можно развести в воде перед тем, как залить в дозатор моющего средства, чтобы избежать засорения его впускного отверстия и тем самым вызвать перелив воды.
- Пожалуйста, выбирайте подходящий тип моющего средства для достижения наилучшей производительности стирки и наименьшего потребления воды и энергии.
- Для достижения наилучшего результата важно правильно дозировать моющее средство.
- Используйте небольшое количество моющего средства, если барабан заполнен не полностью.
- Всегда регулируйте количество моющего средства в зависимости от жесткости воды, если водопроводная вода мягкая, используйте меньше моющего средства.
- Добавляйте количество моющего средства в зависимости от степени загрязнения белья, менее грязная одежда требует меньше моющего средства.
- Высококонцентрированное (компактное моющее средство) требует особенно точного дозирования.

Следующие симптомы являются признаком передозировки моющего средства:

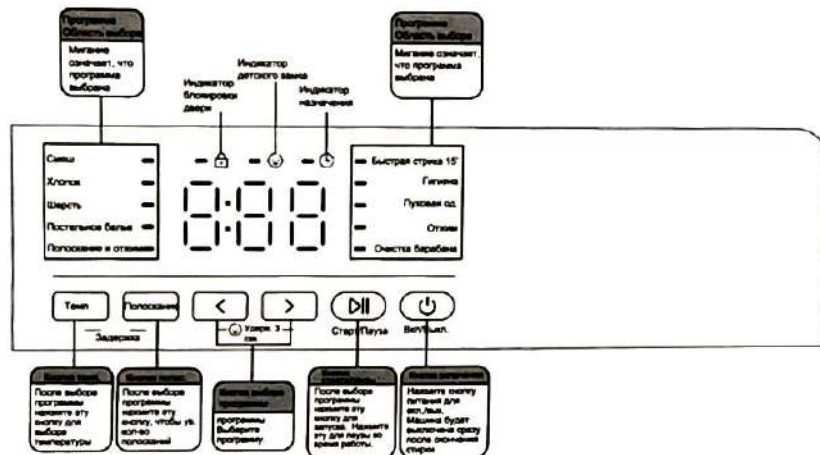
- Сильное пенообразование
- Плохой результат стирки и полоскания

Следующие симптомы являются признаком недозировки моющего средства:

- Белье становится серым
- Накопление известковых отложений на барабане, нагревательном элементе или белье

4. Эксплуатация устройства

4.1 Панель управления



4.2. Подготовка машины

Убедитесь, что шланги плотно подсоединены. Подключите машину к сети. Полностью включите кран. Поместите белье в машину. Добавьте стиральный порошок и смягчитель ткани.

4.3. Выбор программы

1. Выберите программу, соответствующую типу, количеству и степени загрязнения белья в соответствии с "Таблицей программ и расхода" и таблицей температур ниже.

90°C	Сильно загрязненное белье хлопчатобумажные ткани и постельное белье (крышки журнальных столиков, столовая одежда, полотенца, постельное белье и т.д.)
60°C	Нормально загрязненное, цветное, устойчивое к выцветанию постельное белье, хлопчатобумажная или синтетическая одежда (рубашка, ночная рубашка, пижама и т.д.) и сложенная загрязненное белое белье (нижнее белье и т.д.)
40°C 30°C 20°C холод.	Смешанное белье, включая деликатный текстиль (занавески из вуали и т.д.), синтетику и шерсть.

2. Выберите нужную программу с помощью кнопки «Выбор программы».

	Программы ограничены самой высокой скоростью отжима, подходящей для данного типа ткани.
	При выборе программы всегда учитывайте тип ткани, цвет, степень загрязнения и допустимую температуру воды.
	Всегда выбирайте самую низкую требуемую температуру. Более высокая температура означает более высокий расход электроэнергии.
	Более подробную информацию о программах см. в разделе "Таблица программ и потребления".

5. Таблица программ

Программа	Максимальная нагрузка (кг)	Опция		Темп (°C)
		Задержка	Полоскание	
Микс	3.5	✓	✓	Хол-60°C
Хлопок	МАКС.	✓	✓	Хол-90°C
Шерсть	1.5	✓	✓	Хол-40°C
Постельные принадлежности	3.5	✓	✓	Хол-60°C
Полоскание и отжим	МАКС.	✓	✓	-
Барабанная чистка	-	✓	✗	90°C
Отжим	МАКС.	✓	✗	-
Пуховые изделия	2	✓	✓	Хол-40°C
Гигиена	4	✓	✓	60°C-90°C
Быстрая стирка 15'	1	✓	✓	Хол-30°C



Иллюстрация:

✗: Не выбирается ✓: Выбирается

Типы функций, перечисленных в таблице, могут отличаться в зависимости от модели.

6. Программы

6.1. Введение программы

Микс	Используйте эту программу для одновременной стирки хлопчатобумажных и синтетических вещей.
Хлопок	Используйте эту программу для стирки вещей из хлопка (таких как простыни, пододеяльники и наволочки, полотенца, халаты и т.д.). Ваше белье будет стираться интенсивно в течение более длительного цикла стирки.
Шерсть	Используйте эту программу для стирки одежды из шерсти. Выберите рекомендуемую температуру, указанную на бирках вашей одежды. Также используйте соответствующие моющие средства для шерстяных вещей.
Постельные принадлежности	Основными объектами стирки в программе являются постельное белье, одеяла, шторы, пальто, скатерти и так далее. В процессе стирки увеличивается время замачивания и время стирки загрузки для улучшения эффекта стирки.
Полоскание и отжим	Эта программа создана для пользователей, которым требуется только полоскание и отжим.
Барабанная чистка	Регулярно (каждые 1-2 месяца) используйте эту программу для проведения необходимой профилактической чистки. Дайте стиральной машине поработать без белья. Для лучшего результата добавьте в моющее средство порошкообразное чистящее средство на водной основе.  После выполнения программы оставьте переднюю дверцу приоткрытой и дайте машине высохнуть внутри. Помните, что это не программа стирки, а программа технического обслуживания.
Отжим	Эта программа предназначена для пользователей, которым нужно только высушить одежду.  Для деликатных тканей выбирайте более низкую скорость отжима.
Пуховые изделия	Процесс стирки пуховой одежды специально разработан для стирки пуховой куртки. Материал пуховика лепкий, его трудно прополоскать, он плохо отстирывается и с трудом впитывает воду. Поэтому необходимо увеличить время замачивания в процессе стирки и уменьшить скорость вращения во время деградации.
Гигиена	В этой программе устанавливается более высокая температура стирки, чтобы активизировать обеззараживающий эффект моющего средства во время стирки, одновременно уничтожая в определенной степени бактерии и клещей и улучшая эффект стирки белья.
Быстрая стирка 15'	Быстрая стирка 15' - это программа для быстрой стирки небольшого количества белья, которое не является умеренно загрязненным. Дополнительный диапазон температур стирки относительно высок, а максимальная скорость отжима низкая.

7. Выбор программ и управление машинами

7.1. Функция клавиши, выбранная для описания

• Температура

После выбора программы, чтобы отрегулировать температуру стирки, пожалуйста, нажмите кнопку температуры, чтобы установить ее.

• Полоскание


Используется для настройки количества полосканий для некоторых программ. Нажмите кнопку полоскания в режиме ожидания, и в окне дисплея отобразится текущее установленное время полоскания. Если вы хотите изменить количество полосканий, продолжайте нажимать клавишу полоскания для постепенного увеличения количества полосканий от текущего значения настройки программы до максимального значения, а затем увеличивайте цикл от самого низкого значения. *В состоянии паузы стиральная машина автоматически оценивает, можно ли в данный момент регулировать количество раз полоскания на этапе работы. Согласно стандарту оценки, этап полоскания не достигнут, и эта кнопка доступна.

• Блокировка от детей

Когда машина работает, нажмите и удерживайте "<" + ">" в течение 3 секунд, чтобы включить функцию блокировки от детей, одновременно включается подсветка подсказки блокировки от детей. В это время другие кнопки, кроме комбинированной кнопки блокировки от детей и кнопки питания, недействительны. При работе с другими кнопками подсветка подсказки блокировки от детей будет мигать и сопровождаться звуковым сигналом, нажмите и удерживайте комбинированную кнопку в течение 3 секунд, чтобы снять блокировку от детей, и в это же время подсветка подсказки блокировки от детей погаснет.

• Задержка

Используется для настройки функций пользовательской программы стирки с отсрочкой старта. Диапазон настройки составляет 3~24 часа (определение времени резервирования - от начала резервирования до окончания программы стирки). Перед запуском программы нажмите и удерживайте кнопки "Temp." + "Rinse" ("Temp." + "Полоскание") одновременно, чтобы включить функцию назначения, при этом включается подсветка напоминания о назначенном времени. Нажмите эту кнопку в первый раз, чтобы запустить функцию назначения и установить время назначения на 3 часа. время резервирования увеличится на 1 час, а повторное нажатие кнопки "Delay" ("Задержка") через 24 часа изменит время резервирования на 0 часов (что означает отмену резервирования).

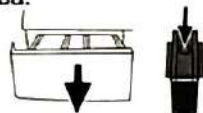
 После запланированной операции, кроме клавиш "Child Lock", "D||" и "U", другие клавиши не могут быть использованы.

8. Обслуживание и очистка

Срок службы изделия увеличивается, а часто возникающие проблемы уменьшаются, если его регулярно чистить.

8.1. Чистка отсека для моющих средств

Регулярно (каждые 4-5 циклов стирки) очищайте отсек для моющих средств, как показано ниже, чтобы вовремя предотвратить накопление порошкообразного моющего средства.



1. Нажмите на точку на сифоне в отсеке смягчителя и тяните на себя, пока отсек не будет извлечен из машины.



Если в отсеке умягчителя начинает скапливаться больше, чем обычно, количество воды и смеси умягчителя, необходимо очистить сифон прочистить

2. Вымойте отсек для моющих средств и сифон большим количеством теплой воды в умывальнике. Наденьте защитные перчатки или используйте соответствующую щетку, чтобы избежать соприкосновения остатков моющего средства в отсеке с кожей во время мытья.

3. После очистки вставьте выдвижной отсек на место и убедитесь, что он хорошо встал на место. Если ваш отсек для моющих средств имеет вид, указанный на следующем рисунке:



Поднимите заднюю часть сифона, чтобы снять его, как показано на рисунке. После выполнения вышеупомянутых процедур очистки установите сифон на место и нажмите на его переднюю часть вниз, чтобы убедиться, что стопорный язычок зафиксирован.

8.2. Очистка загрузочной дверцы и барабана

Для изделий с программой очистки барабана см. раздел Эксплуатация изделия - Программы.

Для изделий без программы очистки барабана выполните следующие действия для очистки барабана: Выберите вспомогательные функции "Дополнительная вода" или "Дополнительное полоскание". Используйте программу "Cotton" ("Хлопок") без предварительной стирки.

Установите температуру на уровень, рекомендованный на средстве для очистки барабана, которое можно получить в авторизованных службах.

Применяйте эту программу без белья в изделии. Перед началом программы положите 1 пакетик специального средства для чистки барабана (если специальное средство не может быть предоставлено, положите макс. 100 г порошка в отсек для моющих средств основной стирки (отсек № "2"). Если средство против накипи в форме таблеток, положите только одну таблетку в отсек основной стирки №. "2".

После завершения программы высушите внутреннюю поверхность



Повторяйте процесс очистки барабана каждые 2 месяца.



Используйте раствор против накипи, который подходит для стиральной машины.

После каждой стирки убедитесь, что в барабане не осталось посторонних предметов.



Если отверстия, показанные на рисунке ниже, заблокированы, откройте их с помощью зубочистки.



Инородные металлические вещества приводят к появлению пятен ржавчины на барабане. Очистите пятна на поверхности барабана с помощью чистящих средств для нержавеющей стали. Никогда не используйте стальную или проволочную вату.



ВНИМАНИЕ: Перед установкой визуально проверьте, нет ли на изделии каких-либо дефектов. Если это так, не устанавливайте его. Поврежденные изделия создают риск для вашей безопасности.

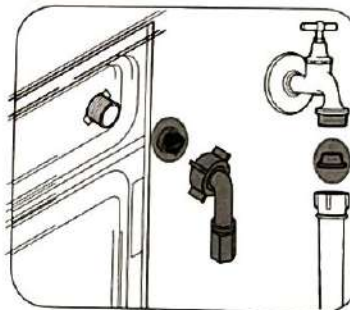
8.3. Очистка корпуса и панели управления

При необходимости протрите корпус машины мыльной водой или некорродирующими мягкими гелеобразными моющими средствами и вытрите насухо мягкой тканью.

Для очистки панели управления используйте только мягкую и влажную ткань.

8.4. Очистка водозаборных фильтров

На конце каждого водозаборного клапана в задней части машины находится фильтр, а также на конце каждого водозаборного клапана в задней части машины. Эти фильтры предотвращают попадание в стиральную машину посторонних веществ и грязи, содержащихся в воде. Фильтры необходимо чистить, так как со временем они загрязняются.



1. Закройте краны.
2. Открутите гайки водозаборных шлангов, чтобы получить доступ к фильтрам на водозаборных клапанах. Очистите их подходящей щеткой. Если фильтры слишком грязные, выньте их с помощью плоскогубцев и очистите.
3. Выньте фильтры на плоских концах водозаборных шлангов вместе с прокладками и тщательно промойте под проточной водой.
4. Аккуратно установите на место прокладки и фильтры и затяните гайки шлангов вручную.

8.5. Слив оставшейся воды и очистка фильтра насоса

Система фильтров в вашей машине предотвращает засорение крыльчатки насоса твердыми предметами, такими как пуговицы, монеты и волокна ткани, во время слива воды для стирки. Таким образом, вода будет сливаться без проблем, а срок службы насоса увеличится.

Если машина не сливает воду, значит, засорился фильтр насоса. Фильтр необходимо чистить каждый раз, когда он засорен, или через каждые 3 месяца. Для очистки фильтра насоса необходимо сначала слить воду, перед транспортировкой машины (например, при переезде в другой дом), чтобы вода не замерзла в машине, воду из аппарата, возможно, придется полностью слить.



ВНИМАНИЕ: Посторонние вещества, оставшиеся в фильтре насоса, могут повредить вашу машину или вызвать проблемы с шумом.

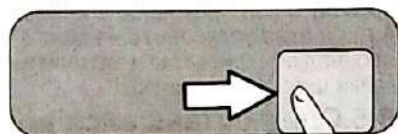
Для очистки загрязненного фильтра и слива воды:

1. Выньте вилку из розетки машины, чтобы отключить питание.



ВНИМАНИЕ: Температура воды внутри машины может подниматься до 90 °С. Во избежание риска ожогов фильтр необходимо очистить после того, как вода в машине остынет.

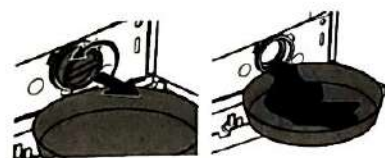
2. Откройте крышку фильтра.



ВНИМАНИЕ: Крышку фильтра можно снять, слегка надавив вниз тонким инструментом с пластмассовым наконечником через щель над крышкой фильтра. Не используйте для снятия крышки инструменты с металлическими наконечниками.

3. Некоторые из наших изделий оснащены сливным шлангом для экстренных случаев, а некоторые - нет. Для слива воды выполните следующие действия.

Слив воды, если изделие не имеет аварийного сливного шланга:



- Поставьте перед фильтром большую емкость, чтобы собрать воду из фильтра.
- Ослабьте фильтр насоса (против часовой стрелки), пока вода не начнет течь. Залейте вытекающую воду в контейнер, который вы поставили перед фильтром. Всегда держите под рукой кусок ткани, чтобы впитывать пролитую воду.
- Когда вода внутри машины закончится, полностью выньте фильтр, повернув его.

4. Очистите все остатки внутри фильтра, а также волокна, если таковые имеются, вокруг крыльчатки насоса.

5. Установите фильтр.

6. Если крышка фильтра состоит из двух частей, закройте крышку фильтра, нажав на выступ. Если она состоит из одной части, сначала установите язычки в нижней части на свои места, а затем нажмите на верхнюю часть для закрытия.

8.6. Регулярная очистка

Очистите внутреннюю часть шланга насоса, удалив мусор и посторонние предметы. Если подача воды в прибор замедляется или полностью прекращается, возможно, засорился сетчатый фильтр на входе воды. Очистку рекомендуется проводить каждые 6 месяцев, чтобы уменьшить вероятность засорения клапана в районах с жесткой водой.

9. Технические характеристики

Название модели	KG60-10L21B
Вместимость (кг)	6
Высота (см)	84
Ширина (см)	60
Глубина (см)	45
Вес нетто (±4 кг.)	53
вход (В/Гц) Всего	220-240Вт~/50Гц

10. Устранение неполадок

Программа не запускается после закрытия дверцы.

- Не была нажата кнопка Старт / Пауза / Отмена. >>> *Нажмите кнопку Старт / Пауза / Отмена.

Невозможно запустить или выбрать программу.

- Стиральная машина перешла в режим самозащиты из-за проблем с электропитанием (напряжение в сети, давление воды и т.д.). >>> Чтобы отменить программу, поверните ручку выбора программ для выбора другой программы. Предыдущая программа будет отменена. (См. "Отмена программы")

Вода в машине.

- Некоторое количество воды могло остаться в продукте из-за процессов контроля качества на производстве. >>> Это не является проблемой; вода не вредит машине.

Машина вибрирует или издает шум.

- Возможно, машина стоит несбалансированно. >>> Отрегулируйте ножки, чтобы выровнять машину.
- В фильтр насоса могло попасть твердое вещество. >>> Очистите фильтр насоса.
- Транспортировочные предохранительные болты не сняты. >>> Выверните транспортировочные болты.
- Количество белья в машине может быть слишком малым. >>> Добавьте в машину больше белья.
- Машина может быть перегружена бельем. >>> Выньте часть белья из машины или распределите загрузку вручную, чтобы уравновесить ее в машине.
- Возможно, машина опирается на жесткий предмет. >>> Убедитесь, что машина ни на что не опирается.

Машина остановилась вскоре после начала программы.

- Машина могла временно остановиться из-за низкого напряжения. >>> Она возобновит работу, когда напряжение восстановится до нормального уровня.

Время программы не отсчитывается. (В моделях с дисплеем)

- Таймер может остановиться во время набора воды. >>> Индикатор таймера не будет вести обратный отсчет, пока машина не наберет достаточное количество воды. Машина будет ждать, пока наберется достаточное количество воды, чтобы избежать плохих результатов стирки из-за недостатка воды. После этого индикатор таймера возобновит обратный отсчет.
- Таймер может остановиться во время этапа нагрева. >>> Индикатор таймера не будет вести обратный отсчет, пока машина не достигнет выбранной температуры.
- Таймер может остановиться во время этапа отжима. >>> Автоматическая система обнаружения несбалансированной загрузки может быть активирована из-за несбалансированного распределения белья в барабане.
- Машина не переходит на этап отжима, если белье неравномерно распределено в барабане, чтобы предотвратить повреждение машины и окружающей ее среды. Белье следует переставить и повторно отжать.

Из отсека для моющих средств вытекает пена.

- Используется слишком много моющего средства. >>> Смешайте 1 столовую ложку смягчителя и ½ литра воды и залейте в отделение для основной стирки в ящике для моющих средств.
- Положите в машину моющее средство, подходящее для программ и максимальной загрузки, указанных в "Таблице программ и расхода".
- При использовании дополнительных химических средств (пятновыводители, отбеливатели и т.д.) уменьшите количество моющего средства.

Белье остается влажным по окончании программы

- Из-за чрезмерного использования моющего средства могла образоваться чрезмерная пена и сработать автоматическая система поглощения пены. >>> Используйте рекомендованное количество моющего средства.
- Машина не переключается на шаг отжима, когда белье неравномерно распределено в барабане, чтобы предотвратить повреждение машины и окружающей среды. Белье следует переложить и повторно отжать.



ВНИМАНИЕ: Если вы не можете устранить проблему, хотя следуете инструкциям в этом разделе, обратитесь к дилеру или уполномоченному сервисному агенту. Никогда не пытайтесь самостоятельно отремонтировать нефункционирующее изделие.

ВНИМАНИЕ: Опасность поражения электрическим током

- Никогда не пытайтесь отремонтировать неисправный или предположительно неисправный прибор. Вы можете подвергнуть опасности свою собственную жизнь и жизнь других будущих пользователей. Только авторизованные специалисты имеют право выполнять эти ремонтные работы.
- Ненадлежащий ремонт, выполненный неуполномоченными третьими лицами, приведет к аннулированию гарантии, и последующие повреждения не смогут быть устранены производителем!