



ТОЙ САМИЙ
МАГАЗИН

[Кавомашини Krups EA895N10 Evidence One](#): Інструкція
користувача

Обрати

FR HOTLINE : B : 070 23 31 59 - F : 09 74 50 10 61 - CH : 044 837 18 40

EN HOTLINE: UK: 0345 330 6460 - ROI: 01 677 4003

DE HOTLINE: DE: 0212 387 400 - AT: 01 890 3476 - CH: 044 837 18 40

NL HOTLINE: NL: 0318 58 24 24

DA KUNDESERVICE: 44 66 31 55

NO KUNDESERVICE: 815 09 567

SV KUNDSERVICE: 08 594 213 30

FI ASIAKASPALVELU: 09 622 94 20

ES ATENCIÓN AL CONSUMIDOR : ES : 902 31 23 00

IT SERVIZIO CONSUMATORI: IT: 1 99 207 701 - CH: 044 837 18 40

PT CENTRO DE CONTACTO DO CONSUMIDOR : PT : 808 284 735

EL ΓΡΑΜΜΗ ΕΞΥΠΗΡΕΤΗΣΗΣ: 2106371251

CS HORKÁ LINKA: 731 010 111

SK ZÁKAZNÍCKA LINKA: 232 199 930

HU FORRÓDRÓT: 06 1 801 8434

PL INFOLINIA: 801 300 420

RU Горячая линия: 495 213 32 28

UK ГАРЯЧА ЛІНІЯ: 044 300 13 04

RO RELAȚII CLIEŢI : 0 21 316 87 84

BG ГОРЕЩА ЛИНИЯ : 0700 10 330

HR HOTLINE : 01 30 15 294



www.krups.com

8020003825 - 05.2019

KRUPS

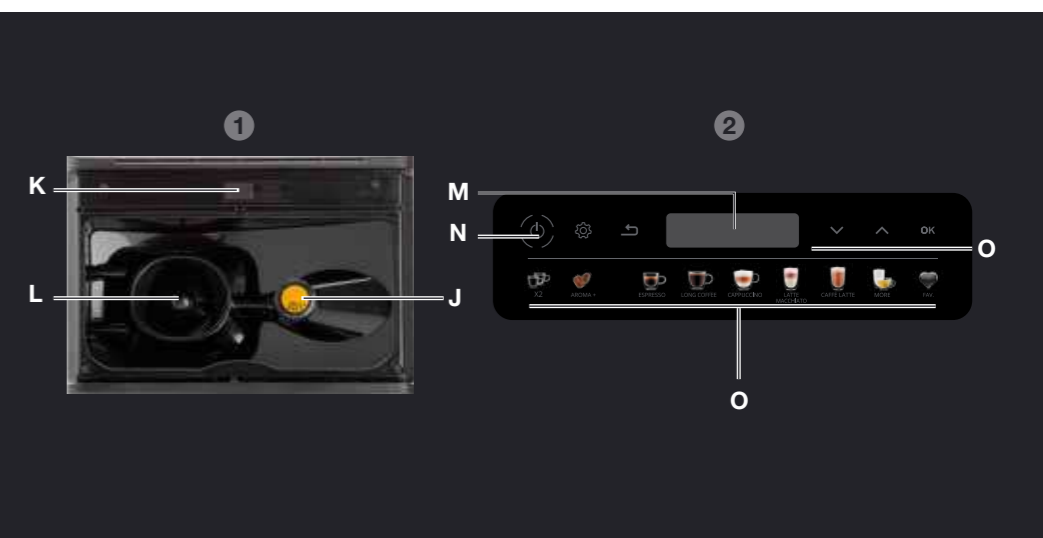
EA895 EVIDENCE ONE



KRUPS EA895 EVIDENCE ONE

www.krups.com

FR
EN
DE
NL
DA
NO
SV
FI
ES
IT
PT
EL
CS
SK
HU
PL
RU
UK
RO
BG
HR



1 1ST USE



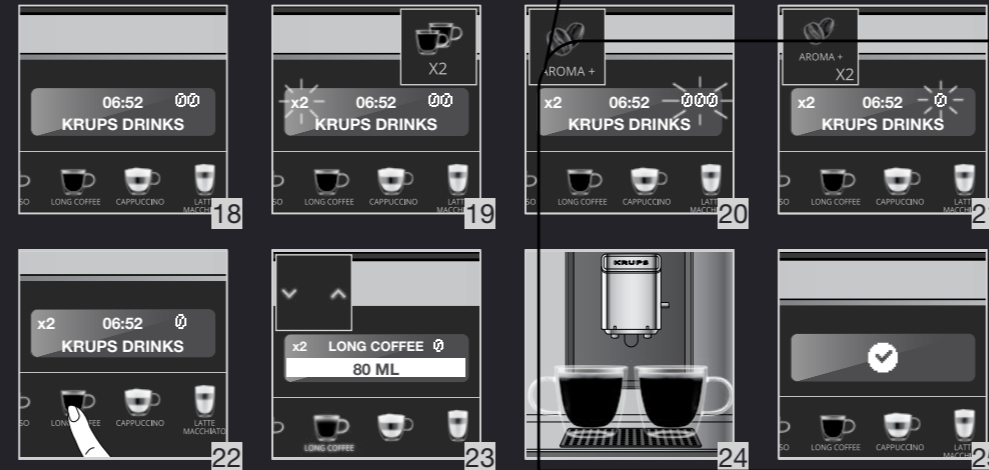
1ÈRE UTILISATION / ERSTMALIGE BENUTZUNG / 1STE GEBRUIK / FØRSTEGANGSBRUG / FØRSTE GANGS BRUK / FØRSTA ANVÄNDNINGEN / ENSIMMÄINEN KÄYTTÖ / PRIMER USO / PRIMO UTILIZZO / 1ª UTILIZAÇÃO / 1Η ΧΡΗΣΗ / PRVNÍ POUŽITÍ / 1. POUŽITIE / ELSŐ HASZNÁLAT / PIERWSZE UŻYCIE / ПЕРВОЕ ИСПОЛЬЗОВАНИЕ / ПЕРШЕ ВИКОРИСТАННЯ / PRIMA UTILIZARE / ИЗПОЛЗВАНЕ ЗА 1ВИ ПЪТ / P^{RVA} UPORABA



2 BEVERAGE SETTINGS



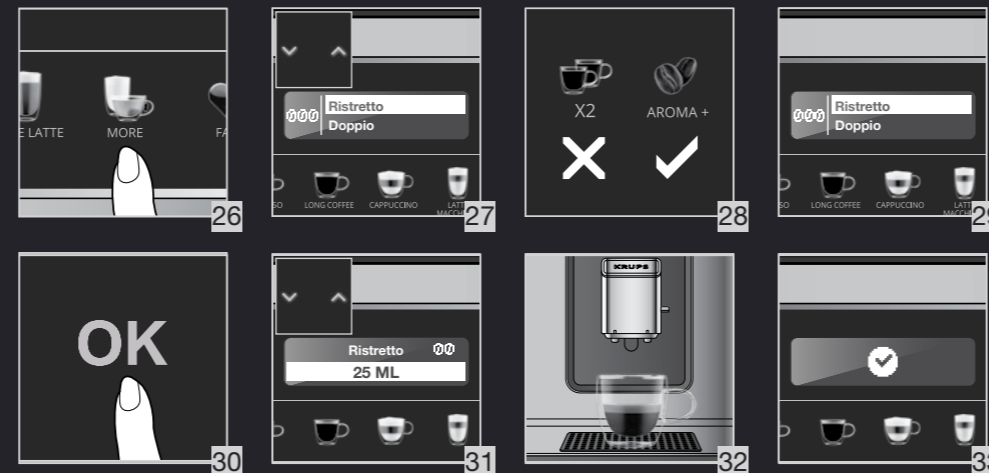
RÉGLAGES DES BOISSONS / GETRÄNKEEINSTELLUNGEN / DRANKJES-INSTELLINGEN / INDSTILLINGER FOR DRIKKEVARER / DRIKKEINNSTILLINGER / DRYCKESINSTÄLLNINGAR / JUOMA-ASETUKSET / AJUSTES DE BEBIDAS / SELEZIONE DELLE BEVANDE / DEFINIÇÕES DAS BEBIDAS / ΡΥΘΜΙΣΕΙΣ ΡΟΦΗΜΑΤΩΝ / NASTAVENI PRO NÁPOJE / NASTAVENIE NÁPOJOV / ITALBEÁLLÍTÁSOK / ВYBÓР НАРОЇЎ / Н/СТРОЙКИ НАПИТКА / НАЛАШТУВАННЯ НАПЇВ / SETĂRI PENTRU BĂUTURI / НАСТРОЙВАНЕ НА НАПИТКИ / POSTAVKE ZA NAPITKE



3 "MORE MENU" BEVERAGES SETTINGS



<MENU MORE> RÉGLAGES DES BOISSONS / GETRÄNKEEINSTELLUNGEN IM MENÜ „MORE“ / „MORE MENU“ DRANKJES-INSTELLINGEN / „MENUEN MERE“ INDSTILLINGER FOR DRIKKEVARER / «MORE»-MENY MED FLERE DRIKKEINNSTILLINGER / DRYCKESINSTÄLLNINGAR FÖR MORE-MENYN / „LISÄVALIKKO“-JUOMA-ASETUKSET / AJUSTES DE BEBIDAS DEL «MENÚ MÁS» / FUNZIONI DEL MENU «MORE» / DEFINIÇÕES DAS BEBIDAS NO MENU “MAIS” / ΡΥΘΜΙΣΕΙΣ ΡΟΦΗΜΑΤΩΝ ΣΤΟ ΜΕΝΟΥ «MORE» / «MORE MENU» NASTAVENI PRO NÁPOJE / PONUKA „VIAC“ PRE NASTAVENIE NÁPOJOV / ITALOK BEÁLLÍTÁSAI «TOVÁBBI MENÜK» / „MENU POSZERZONE“ WYBORU NÁPOJÓW / НАСТРОЙКИ НАПИТКА «ДОПОЛНИТЕЛЬНОЕ МЕНЮ» / НАЛАШТУВАННЯ НАПЇВ В МЕНЮ «БІЛЬШЕ НАПЇВ» / SETĂRI PENTRU BĂUTURI - MENIUL «MORE» (MAI MULTE) / НАСТРОЙВАНЕ НА НАПИТКИ С МЕНЮ „MORE“ / POSTAVKE ZA NAPITKE “IZBORNIK MORE”



4 SAVE YOUR FAVOURITE SETTINGS



SAUVEGARDER VOS PARAMÈTRES FAVORIS / REPROGRAMMER UN FAVORI / REPROGRAMME A FAVOURITE - IHRE BEVORZUGTEN EINSTELLUNGEN SPEICHERN/EINEN FAVORITEN NEU PROGRAMMIEREN - UW FAVORIETE INSTELLINGEN OPSLAAN / EEN FAVORIET OPNIEUW PROGRAMMIEREN - GEM DINE FAVORITINDSTILLINGER/OMPROGRAMMER EN FAVORIT - LAGRE FAVORITINDSTILLINGENE DINE / OMPROGRAMMER EN FAVORITT - SPARA EN DRYCK SOM FAVORIT / ÄNDRA INSTÄLLNINGAR FÖR EN SPARAD FAVORITDRYCK - TALLENNA SUOSIKKIASETUKSET / OHJELMOI SUOSIKKI UDELLEEN - GUARDAR SUS AJUSTES FAVORITOS/REPROGRAMAR UN FAVORITO - MEMORIZZAZIONE E MODIFICA DEI PREFERITI - GUARDAR AS SUAS DEFINIÇÕES FAVORITAS / REPROGRAMAR UM FAVORITO - ΑΠΟΘΗΚΕΥΣΗ ΑΓΑΠΗΜΕΝΩΝ / ΑΛΛΑΓΗ ΑΓΑΠΗΜΕΝΟΥ - ULOŽTE NASTAVENÍ SVÝCH OBLÍBENÝCH / PŘEPROGRAMUJTE SVÉ OBLÍBENÉ - ULOŽIT VAŠE OBLÍBENÉ NASTAVENIA / PREPROGRAMOVAŤ OBLÍBENÉ NÁPOJE - MENTSE EL KEDVENC BEÁLLÍTÁSAIT / KEDVENC ÚJRAPROGRAMOZÁSA - ZAPISZ MOJE ULUBIONE NÁPOJE / ZAPROGRAMUJ NA NOWO ULUBIONY NAPÓJ - СОХРАНИТЕ ИЗБРАННЫЕ НАСТРОЙКИ / СОХРАНЕНИЕ ИЗБРАННЫХ НАПИТКОВ - ЗБЕРЕЖЕННЯ Ї ЗМІНА НАЛАШТУВАНЬ УЛЮБЛЕНИХ НАПЇВ - SALVAȚI SETĂRILE PREFERATE / REPROGRAMAȚI O SETARE PREFERATĂ - ЗАПАЗЕТЕ ВАШІТЕ ЛЮБИМИ НАСТРОЙКИ/ПРОГРАМІРАЙТЕ ОТНОВО ЛЮБИМА НАПИТКА - РОHRANJIVANJE VAŠIH OMILJENIH POSTAVKI / PONOVNO PROGRAMIRANJE OMILJENIH POSTAVKI



5 START A FAVOURITE BEVERAGE



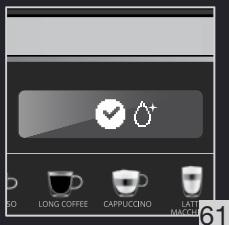
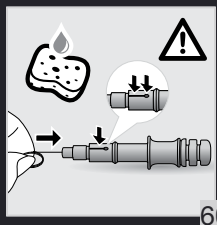
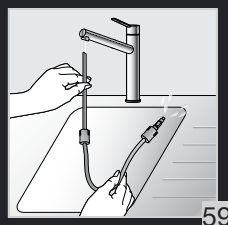
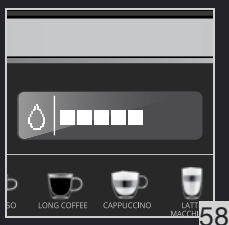
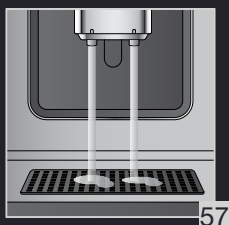
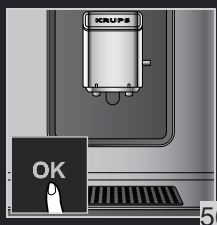
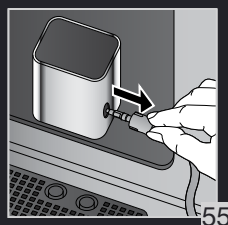
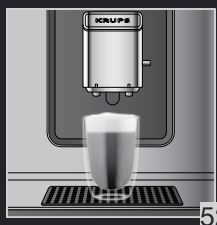
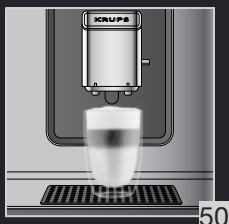
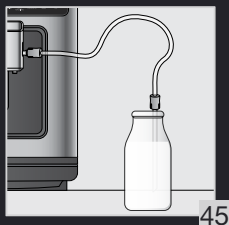
PRÉPARER UNE BOISSON PRÉFÉRÉE / STARTEN EINES FAVORITEN-GETRÄNKES / EEN FAVORIET DRANKJE STARTEN / START EN FAVORITDRIK / TILBERED EN LAGRET FAVORITDRIKK / TILLRED EN SPARAD FAVORITDRYCK / ALOITA SUOSIKKIJUOMA / INICIAR LA PREPARACIÓN DE UNA BEBIDA FAVORITA / PREPARAZIONE DI UN PREFERITO / INICIAR UMA BEBIDA FAVORITA / ΦΤΙΑΞΤΕ ΕΝΑ ΑΓΑΠΗΜΕΝΟ ΡΟΦΗΜΑ / ZAČNĚTE SVŮJ OBLÍBENÝ NÁPOJ / ZAČAŤ OBLÍBENÝ NÁPOJ / INDÍTSON EL EGY KEDVENC ITAL / PRZYGIOTUJ ULUBIONY NAPÓJ / ЗАПУСТИТЬ ПРИГОТОВЛЕНИЕ ИЗБРАННОГО НАПИТКА / ПРИГОТУВАННЯ УЛЮБЛЕНОГО НАПОЮ / PREPARAȚI O BĂUTURĂ PREFERATĂ / ПУСКАНЕ НА ЛЮБИМА НАПИТКА / POKRETANJE POSTUPKA PRIPREME OMILJENOG NAPITKA



6 MAKE A MILK RECIPE



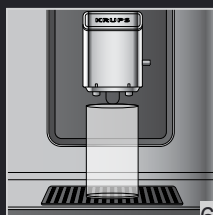
PRÉPARER UNE RECETTE LACTÉE / ZUBEREITUNG EINES MILCHGETRÄNKS / EEN MELKRECEPT MAKEN / LAV EN MÆLKEOPSKRIFT / TILBERED EN DRINK MED MELK / TILLRED EN DRUCK MED MJÖLK / TEE MAIDOLLINEN RESEPTI / PREPARAR UNA RECETA DE BEBIDA LÁCTEA / PREPARAZIONE DI BEVANDE A BASE DI LATTE / FAZER UMA RECEITA DE LEITE / ΠΑΡΑΣΚΕΥΗ ΣΥΝΤΑΓΗΣ ΜΕ ΓΑΛΛΑ / VYTVORĚTE RECEPT S MLÉKEM / PRIPRAVIŤ MLIČNÝ RECEPT / KÉSZÍTSEN EGY TEJRESEPTET / UŻYCIE NACZYŃNIA NA MLEKO / ПРИГОТОВЛЕНИЕ НАПИТКОВ С МОЛОКОМ / ПРИГОТУВАННЯ НАПОЮ З МОЛОКОМ / PREPARAȚI O REȚEȚĂ CU LAPTE / ПРИГОТВЯНЕ НА РЕЦЕПТА С МЛЯКО / PRIPREMA NAPITAKA S MLIJEKOM



7 ON-DEMAND RINSING OF MILK SYSTEM OR COFFEE CIRCUIT - 10 SECS



RINÇAGE À LA DEMANDE DU SYSTÈME DE DISTRIBUTION DU LAIT OU DU CIRCUIT À CAFÉ - 10 SEC / MILCHSYSTEM ODER KAFFEEKREISLAUF AUF AUFFORDERUNG SPÜLEN - 10 S / OP AANVRAAG SPOELEN VAN HET MELKSYSTEM OF KOFFIECIRCUIT - 10 SEC / RENGØRING AF MÆLKESYSTEMET ELLER KAFFEKREDSLØBET EFTER BEHOV - 10 SEK. / RENSING AV MELKESYSTEMET ELLER KAFFEKRETSSEN PÅ FORESPØRSEL - 10 S / SKÖLJNING AV MJÖLKSYSTEMET ELLER KAFFESYSTEMET - 10 S / ΜΑΙΤΟJÄRJESTELMÄN ΤΑΙ ΚΑΗVΙΠΙΡΙΝ ΗΥΗΗΤΕLΛΥ ΤΑRVITTAESSA - 10 S / ACLARADO BAJO DEMANDA DEL SISTEMA DE LECHE O DEL CIRCUITO DE CAFÉ - 10 SEG. / RISCIAQUO DEL CIRCUITO DEL LATTE O DEL CAFFÈ - 10 SECONDI / SISTEMA DE LAVAGEM DO LEITE POR PEDIDO OU DO CIRCUITO DO CAFÉ - 10S / ΕΝΤΟΛΗ ΕΚΠΛΥΣΗΣ ΓΙΑ ΚΥΚΛΩΜΑ ΓΑΛΑΚΤΟΣ Η ΚΑΦΕ - 10 ΔΕΥΤ. / ČIŠTĚNÍ OKRUHU MLÉKA DLE POTŘEBY NEBO ČIŠTĚNÍ OKRUHU KÁVY - 10 S / VYŽIADANÉ PREPLÁCHNUTIE MLIEČNEHO SYSTÉMU ALEBO OKRUHU KÁVY - 10 S / A TEJRENDSZER VAGY A KÁVÉRENDSZER IGÉNY SZERINTI ÖBLÍTÉSÉ - 10 S / CZYSZCZENIE OBIEGU MLEKA LUB KAWY NA ŻĄDANIE - 10 S / ПРОМЫВКА МОЛОЧНОЙ СИСТЕМЫ ИЛИ КОФЕЙНОГО КОНТУРА - 10С / ДОДАТКОВЕ ПРОМИВАННЯ СИСТЕМИ ПОДАЧІ МОЛОКА АБО СИСТЕМИ ПОДАЧІ КАВІ — 10 С / LA CURĂȚAREA LA CERERE A SISTEMULUI PENTRU LAPRE SAU CIRCUITULUI DE CAFEA - 10 SEC / ПОЧИСТВАНЕ НА СИСТЕМАТА ЗА МЛЯКО ИЛИ НА КОНТУРА ЗА ПРИГОТВЯНЕ НА КАФЕ ПО ЖЕЛАНИЕ - 10 SEK / POSTUPAK ISPIRANJA SUSTAVA MLJEKA ILI KRUGA KAVE NA ZAHTJEV - 10 S



63



64



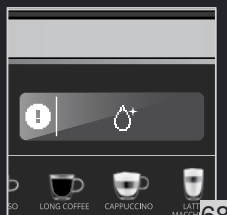
65



66



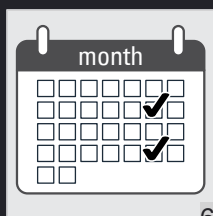
67



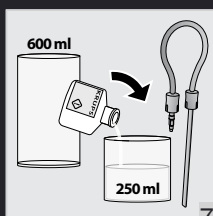
68

8 CLEAN MILK SYSTEM WITH CLEANING PROGRAMME - 5 MINS

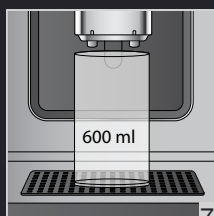
NETTOYAGE DU SYSTÈME LAIT - 5 MN / MILCHSYSTEM MIT REINIGUNGSPROGRAMM REINIGEN - 5 MIN / MELKSYSTEEM REINIGEN MET HET REINIGINGSPROGRAMMA - 5 MIN / RENGØR MÆLKESYSTEMET MED RENGØRINGSPROGRAMMET - 5 MIN. / RENGJØR MELKESYSTEMET MED RENGJØRINGSPROGRAMMET - 5 MIN / RENGÖRING AV MJÖLKSYSTEMET MED RENGÖRINGSPROGRAMMET - 5 MIN / PUHDISTA MAITOJÄRJESTELMÄ PUHDISTUSOHJELMALLA - 5 MIN / LIMPIAR EL SISTEMA DE LECHE CON EL PROGRAMA DE LIMPIEZA - 5 MIN. / PULIZIA PROFONDA DEL CIRCUITO DEL LATTE O DEL CAFFÈ - 5 MINUTI / LIMPAR O SISTEMA DO LEITE COM UM PROGRAMA DE LIMPEZA - 5 MIN / ΚΑΘΑΡΙΣΤΕ ΤΟ ΚΥΚΛΩΜΑ ΓΛΑΚΤΟΣ ΜΕ ΤΟ ΠΡΟΓΡΑΜΜΑ ΚΑΘΑΡΙΣΜΟΥ - 5 ΛΕΠΤΑ / VYČISTĚTE OKRUH MLÉKA POMOCÍ ČISTIČÍHO PROGRAMU - 5 MN / VYČISTIŤ MLIEČNY SYSTÉM POMOCOU ČISTIACEHO PROGRAMU - 5 MIN / TISZTÍTSÁ KI A TEJRENDSZERT A TISZTÍTÓPROGRAMMAL - 5 PERC / CZYSZCZENIE OBIEGU MLEKA ZA POMOCĄ PROGRAMU - 5 MIN / ПРОГРАММА ОЧИСТКИ МОЛОЧНОЙ СИСТЕМЫ - 5 МИН / ПРОГРАМА ОЧИЩЕННЯ СИСТЕМИ ПОДАЧІ МОЛОКА — 5 ХВ / CURĂȚAȚI SISTEMUL DE LAPTE CU PROGRAMUL DE CURĂȚARE - 5 MIN / ПОЧИСТВАНЕ НА СИСТЕМАТА ЗА МЛЯКО С ПРОГРАМА ЗА ПОЧИСТВАНЕ - 5 МИН / SUSTAV ČIŠČENJA MLJEKA S PROGRAMOM ČIŠČENJA - 5 MIN.



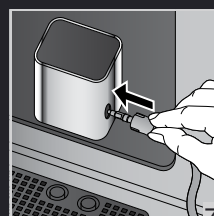
69



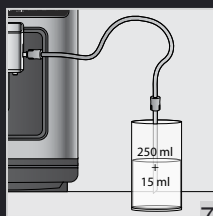
70



71



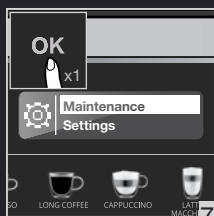
72



73



74



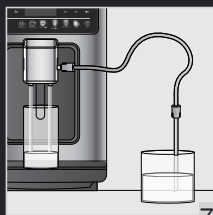
75



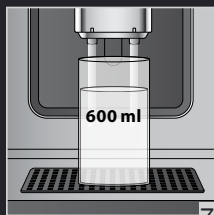
76



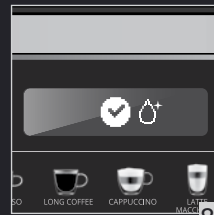
77



78



79

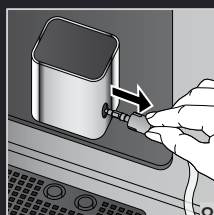


80

9 DEEP CLEANING OF MILK SYSTEM MANUALLY - 5 MINS



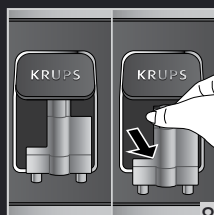
NETTOYAGE MANUEL APPROFONDI DU SYSTÈME LAIT - 5 MN / MANUELLE GRÜNDLICHE REINIGUNG DES MILCHSYSTEMS - 5 MIN / GRONDIGE HANDMATIGE REINIGING VAN HET MELKSYSTEEM - 5 MIN / MANUEL HOVEDRENGØRING AF MÆLKESYSTEMET - 5 MIN. / GRUNDIG MANUELL RENGJØRING AV MELKESYSTEMET - 5 MIN / MANUELL DJUPRENGØRING AV MØLKSYSTEMET - 5 MIN / ΜΑΙΤΟJÄRJESTELMÄN TEHOPIHDISTUS MANUAALISESTI - 5 MIN / LIMPIEZA EN PROFUNDIDAD DEL SISTEMA DE LECHE MANUALMENTE - 5 MIN. / PULIZIA PROFONDA MANUALE DEL CIRCUITO DEL LATTE - 5 MINUTI / LIMPEZA PROFUNDA MANUAL DO SISTEMA DO LEITE - 5 MIN / ΣΧΟΛΑΣΤΙΚΟΣ ΧΕΙΡΟΚΙΝΗΤΟΣ ΚΑΘΑΡΙΣΜΟΣ ΤΟΥ ΚΥΚΛΩΜΑΤΟΣ ΓΑΛΑΚΤΟΣ - 5 ΛΕΠΤΑ / HLUBOKÉ MANUÁLNI ČIŠTĚNÍ MLÉČNÉHO SYSTÉMU - 5 MN / DÔKLADNÉ MANUÁLNE VYČISTENIE MLIEČNEHO SYSTÉMU - 5 MIN / TEJRENDSZER ALAPOS KÉZI TISZTÍTÁSA - 5 PERC / RĘCZNE DOKŁADNE CZYSZCZENIE OBIEGU MLEKA - 5 MIN / РУЧНАЯ ОЧИСТКА МОЛОЧНОЙ СИСТЕМЫ - 5 МИН / РЕТЕЛЬНЕ ОЧИЩЕННЯ СИСТЕМИ ПОДАЧІ МОЛОКА ВРУЧНУ - 5 ХВ / CURĂȚARE MANUALĂ A SISTEMULUI DE LAPTE - 5 MIN / ДЪЛБОКО РЪЧНО ПОЧИСТВАНЕ НА СИСТЕМАТА ЗА МЛЯКО - 5 МИН / RUČNO DUBINSKO ČIŠČENJE SUSTAVA MLJEKA - 5 MIN.



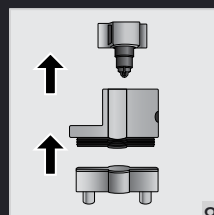
81



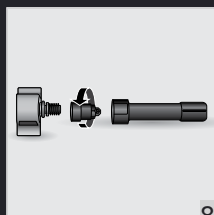
82



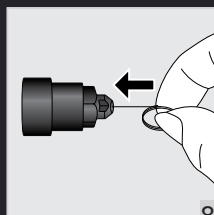
83



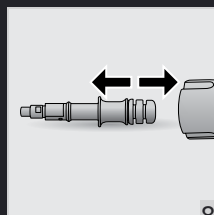
84



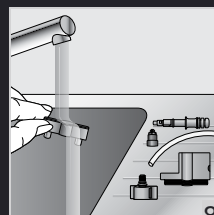
85



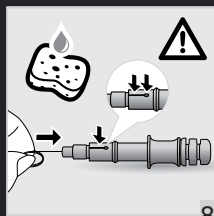
86



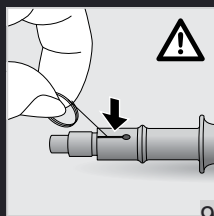
87



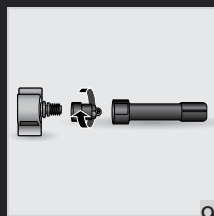
88



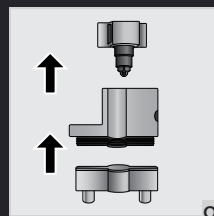
89



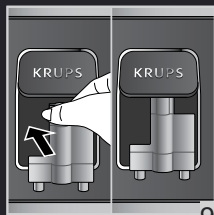
90



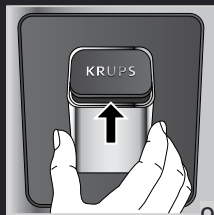
91



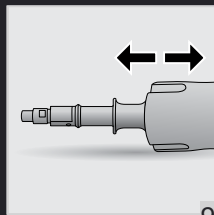
92



93



94



95

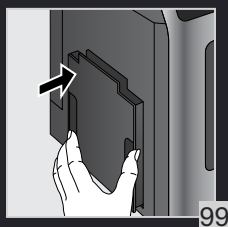
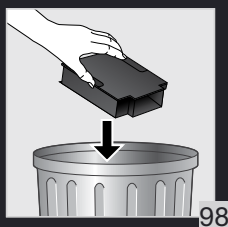
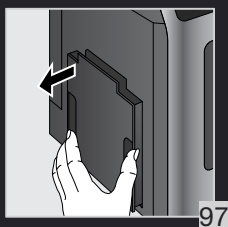


96

10 EMPTY COFFEE GROUNDS COLLECTOR



VIDER LE COLLECTEUR DE CAFÉ MOULU / KAFFEESATZBEHÄLTER ENTLEEREN / KOFFIEDIK-OPVANGBAK LEEGMAKEN / TØM KAFFEGRUMSSAMLEREN / TØM OPPSAMLINGSBRETTE FOR GRUT / TÖMNING AV KAFFESUMPBEHÅLLAREN / TYHJENNÄ KAHVINPOROJEN KERUUASTIA / VACIAR EL COLECTOR DE GRANOS DE CAFÉ / SVUOTAMENTO DELLA VASCETTA DI RACCOLTA DEI FONDI DI CAFFÈ / ESVAZIAR O RECIPIENTE DE RECOLHA DO CAFÉ MOÍDO / ΑΔΕΙΑΣΜΑ ΣΥΛΛΕΚΤΗ ΥΠΟΛΕΙΜΜΑΤΩΝ ΚΑΦΕ / VYPRÁZDNĚNÍ ZÁSOBNÍKU NA ROUŽITOU KÁVU / VYPRÁZDNĚNÍ ZBERAČ NA KÁVU / ΚΑΝΕΟΡΛΕΜΕΝΥ-ΓΥΪΤΌ ΚΙΪΡΪΤΈΣΕ / OPRÓŹNIANIE ROJEMNIKA NA FUSY / ОЧИСТКА КОНТЕЙНЕРА ДЛЯ ОТРАБОТАННОГО КОФЕ / СПОРОЖНЕННЯ КОНТЕЙНЕРА ДЛЯ КАВОВОЇ ГУЩИ / GOLIREA COLECTORULUI DE CAFEA / ИЗПРАЗВАНЕ НА КОНТЕЙНЕРА ЗА СМЛЯНО КАФЕ / PRAŽNENJE POSUDE ZA SAKUPLJANJE TALOGA KAVE



Уважаемый покупатель,

Благодарим вас за покупку кофемашины с автоматической кофемолкой KRUPS. Устройство, разработанное и созданное во Франции, позволит вам готовить напитки, по качеству ничем не уступающие профессионально сваренному кофе, но при этом с гораздо меньшими усилиями. С помощью устройства KRUPS вы сможете наслаждаться эспрессо, ристретто, лунго, капучино, латте маккиато и другими напитками в любое время дня.

Кофемашина для приготовления эспрессо KRUPS создана с применением современных технологий и оснащается интуитивным OLED-дисплеем, благодаря чему вы легко получаете напитки, наполненные всей гаммой вкусов и ароматов свежемолотых кофейных зерен. Для наилучших вкусовых ощущений используйте свежую водопроводную воду.











Устройство KRUPS EVIDENCE ONE — это все удовольствия сразу: оно способно автоматически приготовить несколько напитков всего лишь в одно касание, благодаря системе One Touch Cappuccino, которая подогревает и взбивает в пенку молоко.

Так как кофейные напитки не похожи друг на друга, вы можете сделать свой кофе индивидуальным:

- Используя разные сорта кофейных зерен (различные смеси или степени обжарки), вы можете раскрывать различные вкусы кофе. Вам, вероятно, не удастся с первого раза подобрать кофейные зерна под свой вкус.
- Изменяя степень помола зерен, можно получить более или менее насыщенный кофе.
- Выбирая чашку по высоте, вы найдете свой идеальный вариант.

Желаем вам множество приятных моментов вместе с кофе и надеемся, что устройство KRUPS доставит вам незабываемое удовольствие.

Команда KRUPS

	Примерный объем	Рекомендуемый объем кофе	Рекомендуемое время вспенивания молока.	 AROMA +	 X2	 FAV.
Прямой доступ						
 Эспрессо Эспрессо с крепким вкусом и ярко выраженным ароматом, покрытый пенкой карамельного цвета с легкой горчинкой.	40мл	40мл		✓	✓	✓
 Кофе лунго С большим содержанием кофеина, но более легкий на вкус. Идеален для утра.	120мл	120мл		✓	✓	✓
 Капучино Идеальный баланс кофе, молока и молочной пенки	180мл ½ молока ½ кофе ½ молочной пенки	60мл	25с	✓	✓	✓
 Эспрессо маккиато Эспрессо с молочной пенкой	240мл ¾ молока ¼ кофе ¼ молочной пенки	5мл	35с	✓	✓	✓
 Кофе-латте Пенка с легким привкусом кофе	280мл ¾ молока ¼ кофе ¼ молочной пенки	5мл	40с	✓	✓	✓
Меню «Дополнительно»						
 RISTRETTO MORE						
 Ристретто Насыщенный эспрессо меньшего объема	25мл	25мл		✓		✓

	Доппио Двойной эспрессо с янтарной пенкой	100мл	2x 50мл		✓	✓
	Американо Двойной эспрессо с добавлением горячей воды	240мл	120мл		✓	✓
	Молочная пена	160мл		25с		✓
	Чай	200мл				✓

Панель и кнопки на ней подсвечиваются для подачи интуитивных подсказок и упрощения эксплуатации устройства.

- Кнопка не горит → Если кнопка не подсвечена, соответствующая функция недоступна.
- Кнопка слегка подсвечена → Если кнопка слегка подсвечена, функция доступна и может быть выбрана.
- кнопка подсвечена/яркая подсветка → функция выбрана/выполняется.


Советы и рекомендации


- Качество воды значительно влияет на аромат напитка. Накипь и хлор могут менять вкус кофе. Для сохранения аромата кофе рекомендуем пользоваться фильтром Claris Aqua Filter System или незначительно минерализованной водой.
- Для приготовления напитков рекомендуем использовать предварительно подогретые чашки (сполоснутые горячей водой), соответствующие по размеру желаемому вами количеству жидкости.
- Обжаренные кофейные зерна, хранящиеся в открытом виде, могут терять свой аромат. Рекомендуем брать такое количество кофейных зерен, которое соответствует объему вашего потребления на ближайшие 2–3 дня, и использовать упаковки массой 250 г.
- Качество кофейных зерен может меняться и зависит от субъективного восприятия. Сорт арабика дает напиток с тонкими цветочными ароматами, а богатая кофеином робуста — более насыщенный и горький кофе. Для получения сбалансированного кофе часто смешивают эти два сорта. Смело обращайтесь за консультацией к продавцам в кофейных магазинах.
- Не рекомендуется использовать маслянистые и карамелизированные зерна, так как они могут привести к повреждению устройства.
- Степень помола зерен влияет на силу аромата и качество пенки. Чем выше степень помола, тем более густой получается пенка. Кроме того, степень помола можно регулировать под конкретный напиток.
- Для получения наилучшего результата используйте пастеризованное, ультрапастеризованное, обезжиренное, полужирное или цельное охлажденное молоко (3–5 °С).
- При использовании особых видов молока (микрофильтрованного, сырого, ферментированного, обогащенного жиром или растительного, такого как рисовое, овсяное или миндальное) результат может быть менее удовлетворительным в отношении количества и качества пенки.


ВАЖНАЯ ИНФОРМАЦИЯ О ПРОДУКЦИИ

Внимательно прочитайте руководство по эксплуатации перед первым применением устройства и сохраните его на будущее. Компания KRUPS снимает с себя ответственность за последствия при несоблюдении инструкций по применению. Важно соблюдать все инструкции по технике безопасности.

СПРАВОЧНИК ПО СИМВОЛАМ РУКОВОДСТВА ПО ЭКСПЛУАТАЦИИ

 **Опасность!** Предупреждение об опасности получения серьезных или смертельных травм. Символ молнии предупреждает об опасностях, связанных с электрическим током.

 **Внимание:** Предупреждение о возникновении возможных неожиданных сбоев в работе устройства, его повреждении или уничтожении.

 **Важно!** Общее или важное примечание о функционировании устройства.

Детали, поставляемые в комплекте с кофемашиной

Проверьте комплектность всех деталей. При отсутствии какой-либо детали позвоните по горячей линии (см. стр. 12: Исходные настройки).

Поставляемые в комплекте детали :

- Автоматическая кофемашина для приготовления эспрессо серия EA895
- 2 чистящие таблетки
- 1 пакетик средства для удаления накипи
- Сопло для подачи молока, адаптируемое под блок «One Touch Cappuccino»
- Ключ для демонтажа для чистки кофейного контура + иглолка для чистки
- Буклет с правилами техники безопасности
- 1 фильтр Claris – Система водной фильтрации с аксессуаром для закручивания
- 1 палочка для определения жесткости воды
- Руководство по эксплуатации
- Список сервисных центров Krups
- Гарантийная документация

ТЕХНИЧЕСКИЕ ХАРАКТЕРИСТИКИ

Устройство	Автоматическая машина для приготовления эспрессо EA895
Электропитание	220-240В~ / 50 Гц
Давление помпы	15 бар
Контейнер для зерен	250 г
Энергопотребление	В процессе работы: 1450 Вт
Резервуар для воды	2,3 л
Ввод в эксплуатацию и хранение	Хранить внутри помещения, в сухом месте (защищенном от мороза).
Габариты (мм) В x Ш x Г	367 x 240 x 380
Вес EA895 (кг)	8,4

Возможны технические изменения.

ОПИСАНИЕ УСТРОЙСТВА















- | | |
|---|---|
| A Ручка крышки резервуара для воды | 1 Контейнер для зерен |
| B Резервуар для воды | J Кнопка регулировки тонкости помола |
| C Контейнер для отработанного кофе | K Отверстие для помещения таблетки для очистки |
| D Регулируемые по высоте сопла для подачи кофе | L Металлическая кофемолка |
| E Решетка и съемный лоток для сбора капель | 2 Панель управления |
| F Крышка контейнера для зерен | M OLED-дисплей |
| G Съемный блок One Touch Cappuccino | N Кнопка включения/выключения |
| H Трубка всасывания молока и смеситель | O Сенсорные кнопки |
| I Поплавок, показывающий уровень воды | |

! Важно:

Лоток для сбора капель накапливает воду или кофе, капающие из устройства во время или после приготовления напитка. Не снимайте лоток и регулярно опорожняйте его по мере наполнения.

ОБЗОР

Описание панели управления:

Кнопка	Описание / Общие функции
	Включение и выключение устройства. Для первого включения устройства требуется длительное нажатие на кнопку.
	Позволяет вернуться к предыдущей странице или остановить процесс приготовления.
	Движение вверх по меню / увеличение выбранного параметра.
	Движение вниз по меню / уменьшение выбранного параметра.
OK	Подтверждение выбора.
	Нажмите перед выбором напитка, чтобы получить двойную порцию.
	Нажмите перед выбором напитка, чтобы увеличить или уменьшить крепость кофе, меняя количество перемалываемого кофе.
    	Запуск процесса приготовления напитка.
	Позволяет получить доступ к приготовлению дополнительных напитков: Ристретто, doppio, американо, молочная пена, черный чай, зеленый чай, травяной чай.
	Позволяет получить доступ у меню «Избранное» и к сохраненным рецептам / По окончании приготовления напитка дает возможность сохранить новый рецепт.
	Позволяет получить доступ к главному меню (настройки, уход за устройством и информация о нем).

ВВОД В ЭКСПЛУАТАЦИЮ УСТАНОВКА УСТРОЙСТВА

Подключение к электропитанию


 **Опасность** : Подключите устройство к заземленной электрической розетке 230 В. В ином случае вы подвергаете себя опасности получения несовместимых с жизнью травм по причине удара электрическим током!
Соблюдайте указания по технике безопасности, приведенные в брошюре «Указания по технике безопасности».

Рис. с 1 по 17 Включите устройство, удерживая кнопку включения/выключения  до появления на экране надписи «Здравствуйте».

Исходные настройки (см.1. Первое использование)

При первом использовании вам будет предложено выполнить различные настройки. Следуйте инструкциям, которые появляются на экране.

- **Язык** : с помощью клавиш со стрелками выберите язык дисплея. Нажмите кнопку «ОК» для подтверждения.
- **Единица измерения** : вы можете задать единицу измерения объема в мл или унциях.
- **Дата и время** : для установки времени задайте желаемый формат времени (24 или 12 часов).
- **Автоматическое включение** : можно задать время автоматического включения кофемашины. Этот параметр можно настроить по своему вкусу: ежедневно, еженедельно или в выходные дни. Выберите время автоматического запуска в соответствии с заданным форматом времени.
- **Автоматическое выключение** : также можно выбрать время, по истечении которого устройство будет автоматически выключаться, чтобы снизить энергопотребление: 15 мин, 30 мин, 1 ч, 1 ч 30 мин.
- **Уровень жесткости (см. стр.252)**
- **Промывка кофейного контура** : в целях обеспечения качества напитков при каждом включении устройства проводится промывка контура. При необходимости можно отключить эту функцию.
- **Установка картриджа фильтра. (стр.253)**

Окончание ввода в эксплуатацию: (см.1. Первичный ввод в эксплуатацию)

Для правильной работы устройства необходимо заполнить все контуры водой. Начнутся автоматический прогрев и промывка устройства. Надпись на экране сообщит о завершении процесса подготовки к работе.

Следуйте указаниям на экране.


- Установите емкость объемом 600 мл под отверстие для выхода пара.
- Устройство начнет работу с заполнения контуров водой и процедуры предварительного нагрева, после чего осуществит автоматическую промывку.
- Надпись на экране сообщит о завершении процесса подготовки к работе.

ФИЛЬТР И ЖЕСТКОСТЬ ВОДЫ

Качество воды значительно влияет на аромат напитка. Жесткость воды зависит от уровня концентрации минералов, в частности кальция, который приводит к образованию накипи. Накипь и хлор могут менять вкус кофе. Для сохранения аромата кофе и снижения образования накипи рекомендуем пользоваться фильтром Claris Aqua Filter System или незначительно минерализованной водой. Это позволит продлить срок службы устройства.

Перед первым использованием устройства определите жесткость воды с помощью тестовой полоски, поставляемой в комплекте, чтобы адаптировать работу прибора к жесткости используемой воды: **Рис. 4**




Степень жесткости воды	Класс 0 Очень мягкая	Класс 1 Мягкая	Класс 2 Умеренно жесткая	Класс 3 Жесткая	Класс 4 Очень жесткая
° dH	< 3°	> 4°	> 7°	> 14°	> 21°
° e	< 3,75°	> 5°	> 8,75°	> 17,5°	> 26,25°
° f	< 5,4°	> 7,2°	> 12,6°	> 25,2°	> 37,8°
Регулировка работы устройства	0	1	2	3	4

 Меняйте настройку жесткости воды в зависимости от места использования кофемашины или информации, предоставленной компаниями по водоснабжению.

КАРТРИДЖ ФИЛЬТРА

При первом включении устройства вам будет предложено установить фильтр. Если вы хотите установить фильтр (если того требует жесткость вашей воды), выберите «ДА» и следуйте инструкциям на экране.

Чтобы зайти в меню «Фильтр»:

- Нажмите на кнопку настроек .
- При помощи кнопок со стрелками   выберите «Обслуживание» и нажмите на «**ОК**», а затем выберите «Фильтр» и нажмите «**ОК**».

Установка картриджа фильтра


- В меню фильтра выберите «Установка».
- Поверните серое колесико, расположенное наверху фильтра, и установите на нем дату через 2 месяца, когда будет необходимо заменить фильтр. **Рис.6**
- Опорожните резервуар для воды и прикрутите фильтр к его дну при помощи принадлежностей, поставляемых вместе с фильтром. **Рис.5**
- Заполните резервуар водой и установите его на место. **Рис.7 и 8**
- Если вы хотите установить фильтр позже, войдите в меню фильтра, в раздел «Установка», и следуйте инструкциям.
- Надпись на экране сообщит о завершении процесса установки.

Замена картриджа фильтра

- В меню фильтра выберите «Замена».
- Извлеките резервуар для воды и выньте использованный картридж фильтра.
- Поверните серое колесико, расположенное наверху фильтра, и установите дату через 2 ближайших месяца.
- Опорожните резервуар для воды и прикрутите новый фильтр к его дну с помощью принадлежностей, поставляемых вместе с фильтром.
- Заполните резервуар водой и установите его на место.
- Надпись на экране сообщит о завершении процесса.

Удаление картриджа фильтра

- В меню фильтра выберите «Удаление».
- Извлеките резервуар для воды и выньте использованный картридж фильтра.

 Важно своевременно заменять фильтр в указанную дату.

КОФЕМОЛКА: ИЗМЕНЕНИЕ СТЕПЕНИ ТОНКОСТИ ПОМОЛА

Крепость кофе можно регулировать, изменяя степень помола кофейных зерен. Чем тоньше помол, тем выше крепость кофе и гуще пенка.

Изменение тонкости помола дает возможность приспособиться к различным типам зерен: зерна глубокой обжарки более маслянистые и требуют грубого помола, тогда как слегка обжаренные зерна более сухие и требуют тонкого помола. Чем более мелкий помол, тем сильнее аромат.

Обжарка:



Легкая
(светлая)



Средняя
(янтарная)



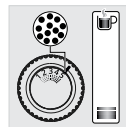
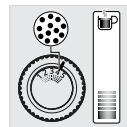
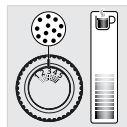
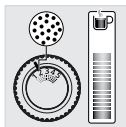
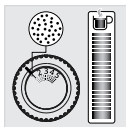
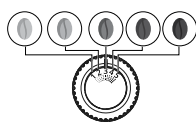
Глубокая
(светлая
французская)



Длительная
(французская)



Очень
длительная
(темная
французская)



Поверните ручку настройки, расположенную в контейнере для зерен (J), в зависимости от вида зерен и желаемой крепости аромата. Регулировка должна выполняться во время процесса перемалывания с перемещением по одному делению. Попробовав 3 различных варианта кофе, вы отчетливо почувствуете разницу между ними.

Регулировка объема кофе


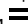
Для всех предлагаемых напитков можно уменьшить или увеличить объем в зависимости от высоты чашек. **Рис. 16**

Остановка приготовления напитка

Приготовление напитка можно остановить в любой момент нажатием на кнопку возврата .

При прерывании цикла остановка процесса занимает некоторое время. В это время устройство недоступно для каких-либо действий.

Приготовление двух чашек

Устройство позволяет приготовить одновременно две чашки напитка. Функция приготовления двух чашек доступна для всех рецептов и запускается двойным нажатием на кнопку выбранного напитка (кроме вариантов  и ). **Рис. 19**

ПРИГОТОВЛЕНИЕ КОФЕЙНЫХ НАПИТКОВ

Этапы приготовления напитка:



- Помол зерен
- Уплотнение измельченного кофе
- Подача воды сквозь кофе


Запуск приготовления напитка

- Убедитесь, что контейнер для зерен достаточно полон.
- Убедитесь, что в резервуаре достаточный объем воды. В случае недостаточного количества воды устройство подаст сигнал и предложит долить воды.
- Поставьте чашку или чашки под сопло подачи кофе.
- Нажмите на кнопку выбранного напитка.

Возможные настройки (см. 2. Настройки напитков и 3. Настройки напитков из Дополнительного меню)

Вы можете:

- Приготовить 2 чашки одновременно, предварительно нажав на «x2».
- Изменять крепость кофе посредством функции Аромат + и кнопки регулировки помола.
- Сохранить приготовленный напиток, нажав на кнопку «♥ Изб.» по завершении процесса приготовления.
- Изменять объем кофе во время приготовления с помощью кнопок навигации  .

Приготовление напитка можно остановить в любой момент нажатием на кнопку .


ПРИГОТОВЛЕНИЕ НАПИТКОВ С МОЛОКОМ

Этапы приготовления напитка:





- Прогрев для вспенивания молока
- Помол зерен
- Уплотнение измельченного кофе
- Подача воды сквозь кофе

Возможные настройки


Вы можете:

- Приготовить 2 чашки одновременно, предварительно нажав на «x2».
- Изменять крепость кофе посредством функции Аромат + и кнопки регулировки помола.
- Сохранить приготовленный напиток, нажав на кнопку « Изб. » по завершении процесса приготовления.
- Изменять объем кофе.
- Изменять время вспенивания молока.

Приготовление рецепта с молоком (см. 6. Приготовление рецепта с молоком)

- Подключите трубку для всасывания молока с правой стороны к блоку One Touch Cappuccino.
- Вставьте другой конец в емкость для молока или непосредственно в бутылку/пакет с молоком.
- Перед тем как запустить рецепт, включите устройство и нажмите на нужный рецепт.
- Процесс приготовления начинается со вспенивания молока: за исключением кофе латте.
При необходимости можно изменить время вспенивания молока с помощью кнопок навигации  , что позволяет изменять соотношение молока и пенки.
- Далее следует этап подачи кофе.
- При необходимости можно изменить объем кофе с помощью кнопок навигации  .
- Напиток готов.

Уход за устройством после приготовления молочных напитков:

 **Важно!** Для того чтобы качество молочной пенки оставалось неизменным, мы советуем тщательно очищать трубку и наконечник ПОСЛЕ КАЖДОГО ИСПОЛЬЗОВАНИЯ. При этом промывка кофемашины будет выполняться либо после каждого приготовленного напитка с молоком, либо после прекращения работы кофемашины. Вы можете также запустить промывку молочной системы (см. 7. Промывка молочной системы или кофейного контура -10с).

Промывка молочного блока

По окончании приготовления каждого напитка на экране высвечивается надпись «Промыть молочную систему?».

- Нажмите **ОК** для выполнения промывки.
- Промойте трубку и наконечник горячей водой (очищайте их после каждого использования).
- Для достижения оптимальных результатов рекомендуется регулярно чистить съемный блок One Touch Cappuccino (см.9. Ручная очистка молочной системы).

ПРИГОТОВЛЕНИЕ ЧАЯ



Возможные настройки

Устройство позволяет приготовить 3 различных варианта чая (зеленый чай, черный чай и настои).

Температура воды устанавливается в зависимости от выбранного напитка.


При необходимости объем напитка можно изменить.


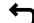

Приготовление одной чашки чая



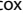
- Поставьте чашку под сопло.
- Нажмите на кнопку меню «Дополнительно».
- Выберите напиток.
- Нажмите на кнопку **OK**.
- Можно изменить объем напитка с помощью кнопок навигации  .

Если в устройстве недостаточно воды, будет предложено долить воды и после наполнения резервуара кофемашина автоматически начнет работу.


КНОПКА ДОБАВЛЕНИЯ В ИЗБРАННОЕ

Кнопка Изб.  позволяет войти в Персонализированное меню, где хранятся все сохраненные избранные рецепты.

Чтобы выйти из меню Изб. , нажмите на кнопку Возврат  или Изб. .

Меню при включении	Вы можете настроить кофемашину таким образом, чтобы она автоматически запускала нужное меню при включении: Меню KRUPS (заданные по умолчанию параметры напитка) или Меню ИЗБРАННОЕ (персонализированные параметры, сохраненные для каждого напитка).
Сохранение избранного рецепта	Вы можете изменить и сохранить каждый рецепт в меню избранных. Задайте параметры и запустите приготовление напитка: по окончании процесса нажмите  , чтобы сохранить его в Меню ИЗБРАННОЕ. (см. 4. Сохранение избранных напитков)  В одном рецепте можно сохранить лишь один избранный напиток. При сохранении избранного напитка предыдущий напиток стирается.
Удаление избранных напитков	Вы можете стереть избранные напитки, сохраненные в Меню «Избранное», чтобы записать новые рецепты. Нажмите на кнопку «  », а затем выберите «Настройки» и «Стереть избранные». Внимание! Это приведет к удалению всех сохраненных рецептов.

ДРУГИЕ ФУНКЦИИ

Кнопка «Параметры»  позволяет получить доступ к главному меню (настройки устройства, уход и информация о продукции).

Чтобы выйти из меню настроек, нажмите на кнопку возврата  или на кнопку «Параметры» .

Обслуживание

Представленные ниже опции позволяют запускать выбранные программы. Далее выполняйте указания на экране.

Промывка молочного блока 30с - 20 мл	Позволяет выполнить промывку блока One Touch Cappuccino. Эта процедура обязательна для поддержания гигиенической чистоты и высокого качества вспенивания молока. Позволяет избежать затвердевания молока в сопле (см.7. Промывка молочной системы по требованию)
Промывка кофейного контура 45с - 30 мл	Позволяет выполнить промывку кофейного контура (процедура выполняется исключительно с помощью горячей воды). Вы гарантированно получите настоящий вкус кофе.

Промывка чайного контура 30с - 20 мл	Позволяет выполнить промывку водного контура (процедура выполняется исключительно с помощью горячей воды). Вы гарантированно получите настоящий вкус чая.
Очистка молочного блока 5 мин - 600 мл	Позволяет выполнить глубокую очистку блока One Touch Cappuccino. Уничтожает все твердые отложения молока для поддержания гигиены и обеспечения высокого качества молочной пенки. Для выполнения этой процедуры необходимо использовать моющее средство KRUPS. (см. 8 - очистка молочной системы)
Очистка кофейного контура 13 мин - 600 мл	Позволяет выполнить очистку и обезжиривание кофейного контура кофемашины (для выполнения этой процедуры необходимо использовать очистительную таблетку KRUPS). Процедура гарантирует оптимальное сохранение аромата напитков.
Очистка от накипи 20 мин - 600 мл	Позволяет выполнить удаление накипи. Для этой процедуры необходимо использовать средство для удаления накипи KRUPS. Эта процедура позволяет удалить все отложения кальция или накипи, которые могут влиять на вкус кофе. Пока не приготовлено столько напитков, сколько может повлиять на количество накипи в устройстве, данная функция недоступна.
Фильтр	Позволяет установить, заменить или снять фильтр. Эта функция позволяет продлить срок службы устройства, а также предотвращает образование отложений хлора и накипи, чтобы кофе был более вкусным.

Информация

Меню «Информация» позволяет получить следующую информацию:

- Использование устройства.
- Этапы службы устройства.
- Информирование о необходимости выполнить обслуживание.

Представляем вашему вниманию основную доступную информацию:

Приготовленные напитки	Отображение количества приготовленных напитков.
Очистка кофейного контура	Информирование о необходимости выполнения через x циклов.
Очистка от накипи	Информирование о необходимости выполнения через x циклов.
Фильтр	Информирование о необходимости замены через x дней или после использования x литров воды.

ДРУГИЕ ФУНКЦИИ

Настройки

При выборе настроек вы можете сделать необходимые изменения для оптимального удобства использования кофемашины и с учетом ваших предпочтений.

Основные настройки:

Дата	Настройка даты особенно необходима при использовании фильтра от накипи.
Часы	Регулировка времени / отображение времени в 12- или 24-часовом формате
Язык	Выбор языка из 19 вариантов.
Единицы измерения	Выбор единиц измерения (мл или унции).
Яркость экрана	Регулировка яркости экрана

Температура кофе	3 уровня регулировки температуры кофейного напитка.
Температура чая	3 уровня регулировки температуры чая.
Жесткость воды	Регулировка уровня жесткости воды от 0 до 4. См. раздел «Измерение жесткости воды».
Автоматическое включение	Включение устройства и запуск автоматического прогрева в выбранное время.
Автоматическое выключение	Выбор времени, по истечении которого устройство автоматически выключается.
Автоматическая промывка	Включение или выключение функции автоматической промывки сопла подачи кофе во время запуска устройства. В зависимости от рецепта устройство может выполнять промывку во время отключения.

ОБЩИЙ УХОД

Правильное обслуживание устройства продлит срок его службы и обеспечит полноценный вкус кофе.

Обслуживание контейнера для отработанного кофе и поддона для сбора капель


В поддон для сбора капель стекает использованная вода.

В контейнер для отработанного кофе поступает использованный кофейный помол.

Когда опорожнять поддон для сбора капель?

Когда поплавков находится в верхнем положении, указывая на заполненность поддона.

Когда на экране устройства появляется надпись «Опустошите 2 поддона». Важно правильно разделить основу и крышку поддона.

 Не предназначена для мытья в посудомоечной машине.

Когда опорожнять контейнер для отработанного кофе? (см. 10. Очистка контейнера для отработанного кофе)

Когда на экране устройства появляется надпись «Опустошите 2 поддона».

Контейнер можно опорожнять регулярно, не дожидаясь сигнала от устройства.

Неправильное выполнение этих процедур может привести к повреждению устройства.

Программа автоматической очистки кофейного контура (длительностью прибл. 13 минут)

Очистка кофейного контура позволяет удалять различные загрязнения, отложения жира, для сохранения ароматов напитков.

Для выполнения очистки вам необходимо следующее:


- 1 чистящая таблетка KRUPS
- 1 емкость объемом не менее 600 мл

Процедура состоит из двух этапов:

- Этап очистки
- Этап промывки

Когда выполнять процедуру?

- Устройство сообщит вам, когда возникнет необходимость выполнения программы очистки. Следуйте указаниям на экране.
- Вы также можете запустить процедуру очистки в удобное для вас время, перейдя в меню «Уход»:

 **Важно!** Вы не обязаны запускать программу очистки сразу после того, как устройство проинформирует вас о необходимости ее проведения, однако постарайтесь провести эту процедуру как можно быстрее. Если процесс очистки откладывается, предупреждающее сообщение будет высвечиваться до тех пор, пока не будет проведена очистка.



Важная информация: если в ходе проведения очистки вы выключите устройство или произойдет отключение питания, программа очистки возобновится на том этапе, на котором она прервалась. Невозможно отложить эту процедуру после ее начала, так как она является обязательной для промывки водяного контура. В этом случае необходимо использовать новую таблетку для очистки.

Программа очистки блока One Touch Cappuccino (продолжительность 5 минут)

Очистка блока One Touch Cappuccino позволяет удалить остатки молока и обеспечить гигиеническую чистоту, а также высокое качество молочной пенки (см. 8. Очистка молочной системы посредством проведения программы очистки)

Для выполнения очистки вам необходимо следующее:

- 1 доза чистящей жидкости KRUPS (или, при отсутствии, мыльный раствор)
- 1 емкость объемом не менее 600 мл
- Нажмите на кнопку настроек.
- Выберите «Обслуживание»
- Затем «Очистка молочного блока»
- Следуйте указаниям на экране.

Снятие блока «One Touch Cappuccino»

Помимо промывки после каждого применения необходимо прочистить различные элементы блока. Порядок снятия блока : (см. 9. Глубокая ручная очистка молочной системы)

- Снимите трубку для всасывания молока.
- Снимите переднюю крышку съемного блока «One Touch Cappuccino», потянув ее вниз и к себе.
- Снимите блок «One Touch Cappuccino», держа его за верхнюю часть.
- Полностью разберите блок.
- Прочистите все элементы (блок, смеситель и трубка) мыльным раствором воды. Промойте все элементы горячей водой.
- После очистки и полного высыхания всех элементов соберите блок. Верните блок в исходное положение.
- Установите переднюю крышку съемного блока «One Touch Cappuccino».
- Вставьте смеситель в силиконовую трубку для всасывания молока.
- Соедините трубку и съемный блок «One Touch Cappuccino».

Программа автоматической очистки парового контура от накипи(длительность примерно 20 минут)

Очистка устройства от накипи обеспечивает его правильную работу и удаляет все отложения кальция или накипи, которые могут влиять на вкус кофе.

Частота выполнения данной процедуры зависит от качества используемой воды и наличия фильтра Claris Aqua Filter System. Чем выше содержание кальция в воде, тем чаще следует выполнять очистку от накипи.



Внимание: Если устройство оснащено фильтром Claris Aqua Filter System, перед проведением очистки от накипи следует его вынуть.

Для выполнения очистки вам необходимо следующее:

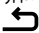
- 1 доза средства для удаления накипи KRUPS
- 1 емкость объемом не менее 600 мл

Процедура состоит из трех этапов:

- Этап удаления накипи
- 1^й этап промывки
- 2^й этап промывки

Когда выполнять процедуру?

Устройство сообщит о необходимости выполнения очистки от накипи.

- Наполните емкость водой до отметки **CALC**.
- Добавьте в воду одну дозу средства для удаления накипи.
- Нажмите на кнопку **OK** для запуска программы удаления накипи.
- Чтобы отложить процедуру, нажмите на кнопку .
- Следуйте указаниям на экране.




Важно! Кофемашина оповестит вас о необходимости выполнения очистки от накипи. Очистку от накипи можно провести только в случае необходимости.

ПОИСК И УСТРАНЕНИЕ НЕИСПРАВНОСТЕЙ

	НЕИСПРАВНОСТЬ	СПОСОБЫ УСТРАНЕНИЯ
ФУНКЦИОНИРОВАНИЕ	Устройство сообщает о неисправности, программа перестает работать. ИЛИ Выявляется неисправность устройства.	Выключите устройство и отключите его от сети, извлеките фильтр, подождите одну минуту и включите устройство заново. Удерживайте кнопку включения/выключения в течение не менее 3 секунд для запуска устройства.
	Устройство не начинает работать после нажатия на кнопку включения/выключения (в течение не менее 3 секунд).	Проверьте предохранители и электрическую розетку. Убедитесь, что оба конца шнура питания вставлены правильно.
	Устройство требует отключения и повторного включения.	Отключите устройство на 20 секунд (при необходимости извлеките фильтр Claris Aqua Filter System) и снова включите устройство.
	Во время цикла приготовления происходит отключение питания.	Устройство автоматически восстанавливает свою программу после повторной подачи питания.
ИСПОЛЬЗОВАНИЕ	Кофемолка издает нехарактерный шум.	В кофемолке могут находиться посторонние предметы.
	Под устройством скапливается вода.	Перед тем как снимать резервуар для воды, подождите 15 секунд после окончания подачи кофе, чтобы устройство могло правильно завершить цикл приготовления. Убедитесь, что поддон для сбора капель правильно установлен в устройстве. Он должен всегда находиться на своем месте, даже когда устройство не используется. Проверьте, не переполнен ли поддон для сбора капель.
	Во время отключения горячая вода продолжает вытекать через сопла подачи кофе и блок One Touch Cappuccino.	В зависимости от рецепта устройство может выполнять автоматическую промывку во время отключения. Эта процедура длится всего несколько секунд и прекращается автоматически.
	Тяжело поворачивается кнопка для регулировки тонкости помола.	Поворачивайте кнопку регулировки тонкости помола только во время работы кофемолки.
	Устройство не подает кофе.	Неисправность выявляется во время работы. Устройство автоматически восстанавливает свою работоспособность и скоро будет готово к новому циклу.
	Вы используете молотый кофе вместо кофейных зерен.	Удалите молотый кофе из контейнера для кофейных зерен с помощью пылесоса.

ПАР	Отверстие для выхода пара, по-видимому, частично или полностью засорилось.	<p>Снимите насадку с крепления с помощью ключа.</p> <p>Прочистите все элементы и убедитесь, что отверстия насадки не засорены остатками молока или накипью. При необходимости воспользуйтесь иголкой для очистки.</p> <p>Установите насадку на место.</p> <p>Запустите цикл промывки молочного контура для блока One Touch Cappuccino, чтобы удалить возможные отложения.</p>
	Пар не выходит.	<p>Проверьте, не засорено ли отверстие для выхода пара. См. выше: «Отверстие для выхода пара, по-видимому, частично или полностью засорилось».</p> <p>Если это не поможет, опорожните резервуар для воды и временно извлеките фильтр Claris Aqua Filter System. Заполните резервуар минерализованной водой с высоким содержанием кальция (> 100 мг/л) и запустите подряд несколько циклов выработки пара в емкость (от 5 до 10 циклов), пока не образуется непрерывная струя пара.</p> <p>Вставьте фильтр обратно в резервуар.</p>
	Из решетки лотка для сбора капель выходит пар.	В зависимости от рецепта из решетки лотка для сбора капель может выходить пар.
	Пар образуется под крышкой контейнера для кофейных зерен.	Закройте отверстие под крышкой для помещения таблетки для чистки. (К)
ОБСЛУЖИВАНИЕ	Устройство требует опорожнить поддон для сбора капель, при том что он не заполнен.	Устройство запрограммировано таким образом, что оно требует опорожнить поддон для сбора капель после приготовления определенного количества порций кофе независимо от того, опорожняли ли вы его перед этим.
	Устройство не требует проведения очистки от накипи.	Цикл очистки от накипи требуется после нескольких циклов использования контура подачи пара.
	Молотый кофе находится в поддоне для сбора капель.	В незначительных количествах молотый кофе может попадать в поддон для сбора капель. Устройство работает таким образом, чтобы удалять остатки молотого кофе в целях поддержания чистоты зоны приготовления кофе.
	После опорожнения контейнера для отработанного кофе продолжает высвечиваться предупредительное сообщение.	Установите на место контейнер для отработанного кофе и следуйте указаниям на экране.
	После наполнения резервуара для воды продолжает высвечиваться предупредительное сообщение.	Проверьте, правильно ли установлен резервуар в устройстве. Поплавок в нижней части резервуара должен двигаться свободно. Проверьте и при необходимости устраните препятствие для движения поплавка.

НАПИТКИ	Кофемашина не всасывает молоко и/или не взбивает молоко в пенку.	<p>Проверьте, правильно ли собран блок (в частности, смеситель в трубке всасывания молока).</p> <p>Убедитесь, что смеситель не засорен и не загрязнен. Замочите его в растворе теплой воды и средства для мытья посуды, затем ополосните его и высушите перед установкой на место. (см. рис.88)</p> <p>Проверьте, не засорено ли отверстие для выхода пара. Если это так, см. выше: «Отверстие для выхода пара, по-видимому, частично или полностью засорилось».</p> <p>Убедитесь, что трубка на засорена, не перекручена и правильно вставлена в блок One Touch Cappuccino, так, чтобы в нее не попадал воздух. Убедитесь, что трубка в достаточной мере погружена в молоко.</p> <p>Промойте и прочистите блок (см. соответствующие разделы, посвященные промывке и очистке блока One Touch Cappuccino).</p> <p>Для молочных напитков рекомендуется использовать только что открытое свежее пастеризованное или ультрапастеризованное молоко. Также рекомендуется использовать холодную емкость для молока.</p>
	Молоко или вода не наливаются в чашки правильным образом.	Проверьте, правильно ли установлен блок One Touch Cappuccino.
	Кофе подается слишком медленно.	<p>Поверните кнопку регулировки тонкости помола вправо (J), чтобы получить более грубый помол (в зависимости от типа используемого кофе).</p> <p>Выполните один или несколько циклов промывки.</p> <p>Запустите программу чистки устройства (см. раздел «Автоматическая программа очистки»)</p> <p>Замените фильтр Claris Aqua Filter System (см. раздел «Установка фильтра»)</p>
	Следы молока присутствуют в американо или в горячей воде.	Запустите промывку молочного блока, либо снимите и прочистите блок One Touch Cappuccino, прежде чем запускать цикл приготовления напитка.
	Кофе слишком светлый или недостаточно крепкий.	<p>Старайтесь не использовать маслянистые, карамелизированные или ароматизированные сорта кофе.</p> <p>Убедитесь, что в контейнере для кофейных зерен не засорено выходное отверстие.</p> <p>Уменьшите объем напитка или усильте его крепость с помощью функции Aroma +.</p> <p>Поверните кнопку регулировки тонкости помола влево, чтобы получить более тонкий помол.</p> <p>Готовьте напитки в два этапа с помощью функции 2 чашек.</p>
	Эспрессо или кофе недостаточно горячие.	<p>Выполните промывку кофейного контура перед запуском цикла приготовления кофе.</p> <p>Увеличьте температуру кофе в меню настроек.</p> <p>Сполосните чашку горячей водой перед запуском цикла приготовления напитка.</p>
	Чай недостаточно или слишком горячий.	Увеличьте или уменьшите температуру горячей воды в меню настроек.

 Если какая-либо из указанных в таблице проблем не исчезает после рекомендуемых действий, обратитесь в отдел обслуживания клиентов KRUPS.

Производитель:
SAS GSM
Rue Saint-Léonard F-53104 Mayenne (Майен)
Франция

Шановний покупець!

Дякуємо за те, що придбали автоматичну кавомашину KRUPS. Кавомашина KRUPS, що розроблена й виготовлена у Франції, дозволить вам готувати якісне еспресо, ристрето, лунго, капучино, лате-мак'ято й інші напої як у кав'ярні в будь-який час швидко й легко.

Автоматична кавомашина KRUPS оснащена найсучаснішими функціями й інтуїтивно зрозумілим світлодіодним інтерфейсом, які дозволяють готувати найкращі напої й максимально розкрити аромат і смак свіжоземлених кавових зерен. Для оптимального смаку використовуйте свіжу водопровідну воду.



Завдяки системі One Touch Cappuccino, яка нагріває і спінює молоко, кавомашина KRUPS EVIDENCE ONE, може готувати декілька напоїв одночасно простим натисканням кнопки - для більшої зручності.





Оскільки один і той самий кавовий напій може смакувати по-різному, ви можете персоналізувати свої улюблені кавові напої:

- Змінюючи кавові зерна (інший сорт або ступінь обсмажування), ви можете розкривати різні смакові відтінки кави. Можливо, вам доведеться декілька разів поекспериментувати, перш ніж підібрати сорт кавових зерен, який смакуватиме вам найбільше.
- Змінюючи ступінь перемелення, ви можете отримати каву меншої або більшої міцності.
- Змінюючи кількість напою й інтенсивність аромату, ви можете підібрати ідеальну порцію кависама для вас.

Ми бажаємо вам приємних моментів за чашкою кави й сподіваємось, що кавомашина KRUPS повністю задовольнить всі ваші потреби.

Команда KRUPS

	Приблизний розмір	Рекомендована кількість кави	Рекомендований час спінування молока	 AROMA +	 X2	 FAV.
Меню швидкого доступу						
 Еспресо Кава з яскравим ароматом, вкрита гіркуватою карамельною піною.	40 мл	40 мл		✓	✓	✓
 Лунго Кава, що містить більше кофеїну, але легша на смак. Пасує до гарного початку дня.	120 мл	120 мл		✓	✓	✓
 Капучино Ідеальне співвідношення молока, пінки й кави.	180 мл ½ молока ¼ кави ¼ кремоподібної пінки	60 мл	25 с	✓	✓	✓
 Лате-мак'ято Надзвичайно смачна кава еспресо з кремоподібною піною.	240 мл ¾ молока ¼ кави ¼ кремоподібної пінки	50 мл	35с	✓	✓	✓
 Лате Багато пінки з легким кавовим смаком.	280 мл ¾ молока ¼ кави ¼ кремоподібної пінки	50 мл	40 с	✓	✓	✓
Меню «Більше напоїв»						
 Ристрето НЕВелика порція міцного еспресо з насиченим смаком.	25 мл	25 мл		✓		✓

	Допіо Подвійне еспресо з пінкою бурштинового кольору.	100 мл	2x50 мл		✓	✓
	Американо Подвійне еспресо з додаванням гарячої води.	240 мл	120 мл		✓	✓
	Молочна пінка	160 мл		25 с		✓
	Чай	200 мл				✓

Панель керування і кнопки на ній підсвічуються для надання інтуїтивних підказок і полегшення використання приладу.

- Кнопка не підсвічена → відповідна функція не доступна.
- Кнопка слабо підсвічена → функція доступна і може бути вибрана.
- Кнопка яскраво підсвічена → функція вибрана/триває приготування.


Поради і рекомендації


- Якість води дуже впливає на аромат напоїв. Накип і хлор можуть змінювати смак кави. Ми рекомендуємо використовувати картридж фільтрації Claris Aqua Filter System або воду з низькою мінералізацією, щоб зберегти справжній аромат кави.
- Для приготування напоїв ми рекомендуємо використовувати попередньо нагріті чашки (промиті у гарячій воді), розміри яких підходять для вибраної кількості напою.
- Обсмажені кавові зерна можуть втратити свій аромат при неправильному зберіганні. Ми радимо використовувати кількість зерен, що відповідає кількості напоїв, що споживаються вами, протягом 2–3 днів, і віддавати перевагу упаковкам по 250 г.
- Якість кавових зерен є різною і залежить від суб'єктивного сприйняття. Арабіка має тонкий квітковий аромат на відміну від робусти, яка містить багато кофеїну й має більш гіркий та насичений смак. Ці два сорти часто змішують для отримання більш збалансованої кави. Без вагань звертайтеся за порадою до фахівця профільного магазину.
- Ми не рекомендуємо використовувати маслянисті і карамелізовані зерна, які можуть пошкодити кавомашину.
- Ступінь перемелення зерен впливає на силу аромату і якість пінки. Чим дрібніший ступінь перемелення зерен, тим більш кремоподібною буде пінка. Крім того, ступінь перемелення можна налаштувати відповідно до бажаного напою.
- Для кращого результату приготування можна використовувати пастеризоване, ультрапастеризоване, знежирене, напівзнежирене або цільне молоко з холодильника (3–5 °С).
- Використання спеціальних молочних продуктів: мікрофільтрованого, сирого, кислого, збагаченого або рослинного (рисового, вівсяного, мигдального) молока — може негативно вплинути на результат приготування з точки зору якості і кількості пінки.


ВАЖЛИВА ІНФОРМАЦІЯ ЩОДО ПРИЛАДУ

Перед першим використанням приладу уважно прочитайте інструкцію з експлуатації й збережіть її, адже неналежне використання приладу звільняє компанію KRUPS від будь-якої відповідальності. Важливо дотримуватися правил техніки безпеки.

ПОЯСНЕННЯ СИМВОЛІВ В ІНСТРУКЦІЇ З ЕКСПЛУАТАЦІЇ

 **Обережно!** Застереження про можливий нещасний випадок або отримання серйозної травми. Зображення блискавки попереджає про небезпеки, пов'язані з електричним струмом.

 **Увага!** Попередження про можливе виникнення несправностей, пошкоджень або поломок приладу.

 **Важливо!** Загальна або важлива примітка щодо роботи приладу.

Комплект постачання приладу

Перевірте комплект постачання приладу. Якщо не вистачає якоїсь деталі, зателефонуйте на гарячу лінію (див. стор. 12, розділ «Налаштування приладу»).

Комплект постачання приладу:

- Автоматична кавомашина Krups серії EA895
- 2 таблетки для очищення
- 1 пакетик засобу для видалення накипу
- Трубка для молока до блока One Touch Cappuccino
- Спеціальний ключ для очищення системи подачі пари
- Інструкція з техніки безпеки
- 1 картридж Claris Aqua Filter System з аксесуаром для фіксації
- 1 смужка для визначення ступеню жорсткості води
- Інструкція з експлуатації
- Перелік авторизованих сервісних центрів Krups
- Гарантійні документи

ТЕХНІЧНІ ХАРАКТЕРИСТИКИ

Прилад	Автоматична кавомашина Krups серії EA895
Електричне живлення	220–240 В~ / 50 Гц
Тиск у помпі	15 бар
Контейнер для кавових зерен	250 г
Споживання енергії	У робочому режимі: 1450 Вт
Резервуар для води	2,3 л
Підготовка до роботи й розташування	У середині приміщення, в сухому місці (подалі від морозу).
Розміри (мм) В x Д x Г	367 x 240 x 380
Вага EA895 (кг)	8,4

Можливі технічні зміни.

ОПИС ПРИЛАДУ















- A** Ручка кришки резервуара для води
- B** Резервуар для води
- C** Контейнер для відпрацьованої кави
- D** Отвори подачі кави, що регулюються по висоті
- E** Решітка й знімний піддон для крапель
- F** Кришка контейнера для кавових зерен
- G** Знімний блок One Touch Cappuccino
- H** Трубка для молока й змішувач
- I** Поплавець-індикатор рівня води
- 1** Контейнер для кавових зерен
- J** Регулятор ступеня перемелення кави
- K** Отвір для таблетки для очищення
- L** Металевий млинок жорнового типу для перемелення кави
- 2** Панель керування
- M** Світлодіодний дисплей
- N** Кнопка ON/OFF (УВИМК./ВИМК.)
- O** Кнопки вибору

Важливо:

Піддон для крапель використовується для збору води або кави, що витікає з приладу під час і після приготування. Важливо завжди залишати його на місці й спорожнювати регулярно, або щоразу як поплавець сигналізуватимуть про необхідність очищення.


ПАНЕЛЬ КЕРУВАННЯ


Опис панелі керування:

Кнопка	Опис і загальні функції
	Увімкнення й вимкнення кавомашини. Тривале натискання потрібне для першого увімкнення кавомашини.
	Повернення до попереднього меню або зупинка приготування напою.
	Переміщення вгору по меню / збільшення вибраного параметра.
	Переміщення вниз по меню / зменшення вибраного параметра.
OK	Підтвердження вибору.
	Натисніть цю кнопку перед вибором напою, щоб приготувати подвійну порцію.
	Натисніть цю кнопку перед вибором напою, щоб збільшити або зменшити міцність кави, змінивши кількість меленої кави.
    	Запуск процесу приготування еспресо.
	Перехід до меню приготування додаткових напоїв: ристрето, допію, американо, збитого молока, чорного чаю, зеленого чаю, трав'яного чаю.
	Перехід у меню «Улюблені напої» до збережених рецептів. Натискання кнопки після приготування напою дозволяє зберегти його як улюблений.
	Перехід до загального меню (налаштування кавомашини, обслуговування й інформація про прилад).

ПІДГОТОВКА ДО РОБОТИ УСТАНОВЛЕННЯ ПРИЛАДУ

Увімкнення

 **Обережно!** Підключіть прилад до заземленої розетки 230 В. В іншому випадку вам загрожують смертельні травми внаслідок контакту з електричним струмом.
Дотримуйтеся інструкцій із техніки безпеки в буклеті «Інструкції з техніки безпеки».

Мал. 1–17. Увімкніть кавомашину, натиснувши кнопку ON/OFF . На дисплеї з'явиться привітання.

Початкові налаштування (див. розділ 1 «Перше використання»)

Під час першого використання кавомашини вам буде запропоновано виконати різні налаштування. Дотримуйтеся вказівок на дисплеї.

- **Мова.** Виберіть мову дисплея, натискаючи стрілки, доки не з'явиться потрібна мова. Натисніть «ОК», щоб підтвердити.
- **Одиниця виміру.** Ви можете вибрати одиницю вимірювання об'єму – мл та унції.
- **Дата й час.** Щоб установити час, виберіть потрібний формат часу: 24 години або AM/PM.
- **Автоматичне увімкнення.** Можна встановити час бажаного автоматичного увімкнення приладу. Цей параметр можна налаштувати, як вам зручно: щодня, по буднях або по вихідних. Виберіть час, коли ви бажаєте, щоб прилад автоматично вмикався, відповідно до формату часу, вибраного раніше.
- **Автоматичне вимкнення.** Ви також можете вибрати період часу, після якого прилад автоматично вимкнеться, щоб оптимізувати споживання енергії: 15 хв, 30 хв, 1 год, 1 год 30 хв.
- **Рівень жорсткості води.** (див. стор. 267)
- **Промивання системи подачі кави.** Щоб забезпечити приготування якісної кави, промивання системи подачі кави здійснюється після кожного увімкнення, однак ви можете скасувати це налаштування для більш комфортного використання.

Установлення картриджа фільтрації (див. стор. 268)

Завершення підготовки до роботи (див. розділ 1 «Перше використання»)

Перше увімкнення дозволяє наповнити системи водою, щоб кавомашина могла працювати. Під час нього виконуються попереднє нагрівання й автоматичне промивання. На дисплеї з'явиться повідомлення про завершення підготовки до роботи.

Дотримуйтеся інструкцій, які з'являються на дисплеї.


- Установіть ємність об'ємом 600 мл під парове сопло.
- Кавомашина почне заповнювати системи водою, потім почне попереднє нагрівання, а після цього — автоматичне промивання.
- На дисплеї з'явиться повідомлення про завершення підготовки до роботи.

ФІЛЬТР І ЖОРСТКІСТЬ ВОДИ

Якість води сильно впливає на якість ароматів. Жорсткість води — це висока концентрація мінералів, зокрема кальцію, який призводить до утворення накипу. Накип і хлор можуть змінювати смак кави. Ми рекомендуємо використовувати картридж фільтрації Claris Aqua Filter System або воду з низькою мінералізацією, щоб зберегти справжній аромат кави й зменшити утворення накипу. Це подовжить термін служби кавомашини.

Перед першим використанням приладу, для налаштування кавомашини визначте жорсткість води за допомогою смужки, що входить до комплекту постачання. **Мал. 4**




Ступінь жорсткості води	Клас 0: дуже м'яка	Клас 1: м'яка	Клас 2: середнього ступеня жорсткості	Клас 3: жорстка	Клас 4: дуже жорстка
° dH	< 3°	> 4°	> 7°	> 14°	> 21°
° e	< 3,75°	> 5°	> 8,75°	> 17,5°	> 26,25°
° f	< 5,4°	> 7,2°	> 12,6°	> 25,2°	> 37,8°
Налаштування приладу	0	1	2	3	4

 Змініть налаштування жорсткості води відповідно до свого регіону або інформації, яку можна отримати в службі водопостачання.

КАРТРИДЖ ФІЛЬТРАЦІЇ

Після першого ввімкнення кавомашини, вам буде запропоновано встановити фільтр. Якщо ви бажаєте встановити фільтр (якщо цього вимагає жорсткість води) виберіть «ТАК» і дотримуйтеся вказівок на дисплеї.

Щоб перейти до меню «Фільтр»:

- Натисніть «Налаштування» .
- За допомогою навігаційних клавіш   перейдіть до пункту «Обслуговування», натисніть **OK**, потім перейдіть до пункту «Фільтр» і натисніть **OK**.

Установлення картриджа фільтрації


- У меню «Фільтр» виберіть «Установити».
- Поверніть сіре кільце на верхньому краї картриджа фільтрації, доки не відобразиться дата, яка настане за 2 місяці (дата наступної заміни). **Мал. 6**
- Спорожніть резервуар для води й зафіксуйте картридж фільтрації в нижній частині резервуару для води, використовуючи аксесуар, що входить до комплекту постачання. **Мал. 5**
- Заповніть резервуар для води й встановіть його на місце. **Мал. 7 і 8**
- Якщо пізніше ви захочете встановити картридж, перейдіть до меню «Установити» й дотримуйтеся наведених вище інструкцій.
- Дотримуйтеся вказівок кавомашини для завершення встановлення.

Заміна картриджа фільтрації

- У меню «Фільтр» виберіть «Замінити».
- Зніміть резервуар для води й вийміть використаний картридж фільтрації.
- Поверніть сіре кільце на верхньому краї картриджа фільтрації, доки не відобразяться наступні 2 місяці.
- Спорожніть резервуар для води й зафіксуйте новий картридж фільтрації в нижній частині резервуару для води, використовуючи аксесуар, що входить до комплекту постачання.
- Заповніть резервуар для води та встановіть його на місце.
- Дотримуйтеся вказівок кавомашини для завершення заміни.

Видалення картриджа фільтрації

- У меню «Фільтр» виберіть «Видалити».
- Зніміть резервуар для води й вийміть використаний картридж фільтрації.

 Важливо замінити картридж у вказану дату.

МЛИНОК: РЕГУЛЮВАННЯ СТУПЕНЯ ПЕРЕМЕЛЕННЯ

Ви можете відкоригувати міцність кави, налаштувавши ступінь перемелення кавових зерен: чим дрібніше перемелення, тим міцніша і більш кремоподібна кава.

Зміна ступеня перемелення дозволяє адаптуватися до різних типів зерен: дуже обсмажені й маслянисті зерна вимагатимуть грубого перемелення й навпаки, зерна з більш легким рівнем обсмаження будуть сухіші і вимагатимуть більш тонкого ступеня перемелення (від темних до світлих зерен). Чим тонший ступінь перемелення, тим насиченіший аромат.

Обсмаження:



Легке
(Blonde)



Середнє
(Amber)



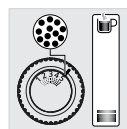
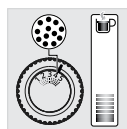
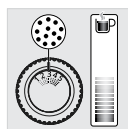
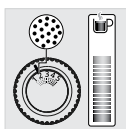
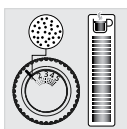
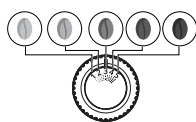
Середньо-
темне
(Light French)



Темне
(French)



Дуже темне
(Dark French)




Поверніть регулятор ступеня перемелення (J), розташований в контейнері для кавових зерен, у залежності від сорту й бажаної міцності кави. Цю дію необхідно виконувати поступово під час перемелення. Після 3 приготувань ви дуже чітко відчуєте різницю смаку.

Налаштування отворів подачі кави



Для приготування всіх запропонованих напоїв ви можете опустити або підняти отвори подачі кави відповідно до розміру чашок. Мал. 16

Припинення процесу приготування напою

Ви можете припинити приготування в будь-який час, натиснувши кнопку повернення .

Коли цикл переривається, зупинка процесу приготування відбувається не відразу. Кавомашина буде деякий час не доступною для будь-яких дій.

Приготування двох чашок

Прилад дає змогу готувати дві чашки одночасно. Функція двох чашок працює в усіх рецептах меню швидкого доступу, і її можна ввімкнути, просто натиснувши кнопку «x2» перед вибором рецепту (за винятком  і ). Мал. 19

МЕНЮ ШВИДКОГО ДОСТУПУ: ПРИГОТУВАННЯ КАВОВИХ НАПОЇВ

Етапи приготування напою



- Перемелення зерен
- Трамбування меленої кави
- Подача води крізь каву

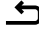
Початок приготування напою

- Перевірте, чи достатньо кави в контейнері для кавових зерен.
- Перевірте, чи в резервуарі для води є вода. Якщо води недостатньо, кавомашина повідомить про це і попросить вас наповнити резервуар.
- Поставте чашку або чашки під отвори подачі кави.
- Виберіть напій, натиснувши відповідну кнопку.

Можливі налаштування (див. розділ 2 «Налаштування напоїв» і розділ 3 «Налаштування напоїв в меню "Більше напоїв"»)

Ви можете:

- Приготувати 2 чашки за раз, попередньо натиснувши кнопку «x2».
- Налаштувати міцність кави за допомогою функції Aroma + і кнопки регулювання ступеня перемелення.
- Зберегти напій натисканням кнопки  («Улюблені напої») після завершення його приготування.
- Відкоригувати кількість за допомогою навігаційних клавіш .

Ви можете припинити приготування напою в будь-який час, натиснувши .


МЕНЮ ШВИДКОГО ДОСТУПУ: ПРИГОТУВАННЯ НАПОЇВ ІЗ МОЛОКОМ

Етапи приготування напою





- Попереднє нагрівання для спінювання молока
- Перемелення зерен
- Трамбування меленої кави
- Подача води крізь каву

Можливі налаштування


Ви можете:

- Приготувати 2 чашки за раз, попередньо натиснувши кнопку «x2».
- Налаштувати міцність кави за допомогою функції Aroma + і кнопки регулювання ступеня перемелення.
- Зберегти напій натисканням кнопки  («Улюблені напої») після завершення його приготування.
- Відкоригувати кількість кави.
- Установити час спінювання молока.

Приготування напоїв із молоком (див. розділ 6 «Приготування напою з молоком»)

- Підключіть трубку для молока до блока One Touch Cappuccino справа.
- Опустіть інший кінець трубки в ємність з молоком або безпосередньо в пачку з молоком.
- Перед натисканням кнопки рецепту підключіть виріб. Потім натисніть на кнопку вибраного рецепту.
- Приготування почнеться зі спінювання молока (за винятком лате).
Якщо бажаєте, ви можете налаштувати час спінювання за допомогою клавіш навігації  , що дозволить регулювати кількість молока й пінки.
- Приготування продовжується, подається кава.
Якщо бажаєте, можна відкоригувати кількість кави за допомогою клавіш навігації  .
- Напій готовий.

Обслуговування системи подачі молока після приготування напоїв із молоком.

 **Важливо!** Щоб кожного разу отримувати однакову пінку, рекомендується ПІСЛЯ КОЖНОГО ВИКОРИСТАННЯ функції приготування молочних напоїв проводити ретельне промивання трубки для молока й сопла. Крім цього, промивання кавомашини здійснюється або після кожного приготування напою з молоком, або при її вимиканні. Ви також можете запустити операцію промивання системи подачі молока (див. розділ 7 «Додаткове промивання системи подачі молока або системи подачі кави — 10 с»).

Промивання системи подачі молока

На дисплеї відображається повідомлення «Промити систему подачі молока?» наприкінці кожного приготування.

- Натисніть **ОК**, щоб промити.
- Промийте трубку для молока й сопло в гарячій воді (виконуйте цю операцію після кожного приготування напоїв із молоком).
- Для отримання оптимальних результатів рекомендується регулярно мити знімний блок One Touch Cappuccino (див. розділ 9 «Ретельне ручне очищення системи подачі молока»).

ПРИГОТУВАННЯ ЧАЮ

Можливі налаштування



Прилад запропонує вам приготувати 3 види чаю (зелений чай, чорний чай і настій).

Температура води налаштовується відповідно до вибраного напою.

Ви можете відкоригувати кількість напою відповідно до своїх уподобань.



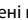

Приготування чаю



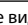
- Поставте чашку під отвори подачі кави.
- Натисніть кнопку меню «Більше напоїв».
- Виберіть напій.
- Натисніть кнопку **OK**.

- Можна змінювати кількість напою за допомогою навігаційних клавіш  .

Якщо в кавомашині недостатньо води, вона попросить вас наповнити резервуар, після чого цикл приготування буде автоматично відновлено.



ФУНКЦІЯ «УЛЮБЛЕНІ НАПОЇ»

Кнопка  («Улюблені напої») дозволяє перейти до персоналізованого меню, в якому зберігаються всі улюблені рецепти. Щоб вийти з меню  («Улюблені напої»), натисніть кнопку повернення  або кнопку  («Улюблені напої»).

Меню за замовчуванням	Ви можете налаштувати меню, яке буде відображатися на дисплеї при вмиканні кавомашини: меню KRUPS (налаштування напоїв за замовчуванням) або меню «УЛЮБЛЕНІ НАПОЇ» (персоналізовані налаштування для кожного напою).
Збереження улюбленого рецепту	Ви можете змінити й зберегти будь-який рецепт як улюблений. Налаштуйте, а потім приготуйте напій. Після завершення приготування напою натисніть  , щоб зберегти його в меню «УЛЮБЛЕНІ НАПОЇ». (Див. розділ 4 «Збереження улюбленого напою»)  Для кожного рецепту можна зберегти лише один варіант улюбленого напою. Збереження нового варіанта напою призводить до видалення попереднього (якщо він був).
Видалення улюблених напоїв	Ви можете видалити улюблені напої з меню «Улюблені напої», щоб додати нові. Натисніть  , потім виберіть «Налаштування» й «Видалення улюблених напоїв». Увага! Усі улюблені напої будуть видалені.

ІНШІ ФУНКЦІЇ

Кнопка  («Налаштування») дозволяє перейти до загального меню (налаштування кавомашини, обслуговування й інформація про прилад).

Щоб вийти з меню налаштувань, натисніть кнопку повернення  або кнопку  («Налаштування»).

Обслуговування

Опції нижче дозволяють запускати вибрані програми. Потім необхідно дотримуватись інструкцій на дисплеї.

Промивання системи подачі молока 30 с — 20 мл	Дозволяє промити блок One Touch Cappuccino. Це обов'язково після приготування кожного напою з молоком для підтримки належного рівня гігієни і якості спінювання. Цей процес попереджає засихання молока всередині трубки. (Див. розділ 7 «Додаткове промивання системи подачі молока»)
Промивання системи подачі кави 45 с — 30 мл	Дозволяє промивати систему подачі кави. Для цього процесу необхідна лише гаряча вода. Гарантує збереження справжнього смаку вашої кави.

Промивання системи подачі чаю 30 с — 20 мл	Дозволяє промивати систему подачі чаю. Для цього процесу необхідна лише гаряча вода. Гарантує збереження справжнього смаку вашого чаю.
Очищення системи подачі молока 5 хв – 600 мл	Дозволяє виконати глибоке очищення блока One Touch Cappuccino. Знімає застарілі залишки молока для забезпечення належного рівня гігієни і якості спінування. Цей процес вимагає використання очищувальної рідини KRUPS (див. розділ 8 «Очищення системи подачі молока»).
Очищення системи подачі кави 13 хв – 600 мл	Дозволяє очистити й видалити масла з системи подачі кави. Для цього процесу необхідно використовувати таблетку для очищення KRUPS. Гарантує збереження оптимального аромату ваших напоїв.
Видалення накипу 20 хв – 600 мл	Дозволяє видаляти накип. Цей процес вимагає використання засобу для видалення накипу KRUPS. Усуває будь-які вапняні відкладення або накип, що може вплинути на смак кави. Доки не приготовано стільки напоїв, скільки може вплинути на кількість накипу в приладі, ця функція недоступна.
Фільтр	Дозволяє перейти до налаштувань фільтра установлення, заміни або видалення фільтра. Забезпечує максимальний строк служби кавомашини, усуває сліди хлору або вапняку для приготування смачної кави.

Інформація

Меню «Інформація» дає змогу переглянути таку інформацію:

- Використання кавомашини
- Етапи строку служби кавомашини
- Інформація про необхідність обслуговування

Тут представлено основну доступну інформацію.

Приготовані напої	Відображає кількість приготованих напоїв.
Очищення системи подачі кави	Указує, що його потрібно виконати через x циклів.
Видалення накипу	Указує, що його потрібно виконати через x циклів.
Фільтр	Указує, що його потрібно замінити через x днів або x літрів.

ІНШІ ФУНКЦІЇ

Налаштування

Вибравши «Налаштування», ви можете регулювати різні параметри приладу для оптимального комфорту використання й до власних потреб.

Доступні основні налаштування:

Дата	Налаштування дати потрібне, зокрема, у разі використання картриджа проти накипу.
Годинник	Налаштування часу / 12- або 24-годинний формат.
Мова	Вибір однієї з 19 мов.
Одиниці вимірювання	Можна вибрати одиниці вимірювання: мілілітри чи унції.
Яскравість дисплея	Налаштування яскравості дисплея.

Температура кави	3 рівні регулювання температури кавових напоїв.
Температура чаю	3 рівні регулювання температури чаю.
Жорсткість води	Налаштування жорсткості води від 0 до 4. Див. розділ «Жорсткість води».
Автоматичне ввімкнення	Дозволяє ввімкнути кавомашину й автоматично запустити попереднє нагрівання у вибраний час.
Автоматичне вимкнення	Дозволяє вибрати час, коли прилад автоматично вимикатиметься.
Автоматичне промивання	Ви можете ввімкнути або вимкнути автоматичне промивання отворів подачі кави під час запуску кавомашини. Відповідно до типу напоїв кавомашинна зможе автоматично виконувати промивання систем перед вимкненням.

ПОБУТОВЕ ОБСЛУГОВУВАННЯ

Правильне обслуговування продовжить термін служби кавомашини й збереже справжній смак кави.

Догляд за контейнером для відпрацьованої кави й піддоном для крапель

У піддон для крапель потрапляє залишкова вода.

У контейнер для відпрацьованої кави потрапляє відпрацьована мелена кави.

Коли потрібно спорожнювати піддон для крапель?

Коли поплавець піднімається вгору, указуючи на переповнення.

Коли кавомашинна вказує «Спорожнити 2 контейнери». Дуже важливо повністю відділити кришку контейнера від його корпусу.



Не мийте в посудомийній машині.

Коли потрібно спорожнювати контейнер для відпрацьованої кави? (Див. розділ 10 «Спорожнення контейнера для відпрацьованої кави»)

Коли кавомашинна вказує «Спорожнити 2 контейнери».

Ви можете спорожнювати його після кожного використання, перш ніж прилад попросить вас про це.

Неналежне виконання цих операцій може пошкодити кавомашинну.

Програма автоматичного очищення системи подачі кави (приблизно 13 хвилин)

Очищення системи подачі кави допомагає видаляти залишки кави й масляністі відкладення, а також зберігати аромат напоїв.

Для виконання цієї операції вам знадобиться:

- 1 таблетка для очищення KRUPS
- 1 ємність об'ємом принаймні 600 мл

Цикл проходить у два етапи:

- етап очищення
- етап промивання

Коли виконувати цю операцію?

- Прилад сповістить вас, коли необхідно запустити програму очищення. Уважно дотримуйтесь інструкцій, які з'являються на дисплеї.
- Ви можете почати очищення, перейшовши до меню «Обслуговування», коли забажаєте.



Важливо! Ви не зобов'язані запускати програму очищення одразу, коли пристрій сповістить вас про таку необхідність, але це потрібно буде зробити найближчим часом. Якщо процес очищення відкладено, застережливе повідомлення буде з'являтися до тих пір, поки операцію не буде виконано.



Важливо! Якщо ви відключите прилад від мережі під час очищення або він відключиться в результаті збою роботи електромережі, програма запуститься з того етапу, коли сталося відключення. Цю операцію неможливо відкласти, вона обов'язкова через необхідність промивання водного контуру. У цьому випадку може знадобитися нова таблетка для очищення.

Програма очищення блока One Touch Cappuccino (5 хвилин)

Очищення блока One Touch Cappuccino допомагає видалити залишки молока, підтримує належний рівень гігієни й забезпечує якісне спінування. (Див. розділ 8 «Програма очищення системи подачі молока»)

Для виконання цієї операції вам знадобиться:

- 1 порція рідини для очищення KRUPS (або за її відсутності — мильної води)
- 1 ємність об'ємом принаймні 600 мл
- Натисніть кнопку «Налаштування».
- Виберіть «Обслуговування».
- Потім — «Очищення системи подачі молока».
- Уважно дотримуйтесь інструкцій на дисплеї.

Зняття блока One Touch Cappuccino


Окрім промивання, після кожного використання необхідно очищувати різні елементи блока. Для зняття блока дотримуйтеся таких інструкцій: (див. розділ 9 «Ретельне ручне очищення системи подачі молока»)

- Зніміть трубку для молока.
- Зніміть передню панель блока One Touch Cappuccino перед отворами подачі кави. Для цього посуňte панель вниз і потягніть до себе.
- Зніміть блок One Touch Cappuccino, потягнувши за верхню частину блока.
- Повністю зніміть блок.
- Вимийте всі частини (блок, змішувач і трубку для молока) мильною водою. Потім промийте під гарячою водою.
- Після того як деталі були очищені й висушені, зберіть блок. Поверніть його у вихідне положення.
- Установіть на місце передню панель знімного блока One Touch Cappuccino.
- Установіть змішувач у силіконову трубку для молока.
- Під'єднайте трубку для молока до знімного блока One Touch Cappuccino.

Програма автоматичного очищення системи подачі пари від накипу (приблизно 20 хвилин)

Видалення накипу з кавомашини гарантує її належне функціонування й усуває будь-які вапняні відкладення або накип, які можуть впливати на смак кави.

Частота виконання цієї операції залежить від якості використовуваної води, а також від наявності картриджа фільтрації Claris Aqua Filter System. Чим жорсткіша ваша вода, тим частіше слід проводити видалення накипу.

 **Увага!** Якщо ваш прилад оснащений картриджем фільтрації Claris Aqua Filter System від KRUPS, перед очищенням від накипу його необхідно зняти.

Для виконання цієї операції вам знадобиться:


- 1 порція засобу для видалення накипу KRUPS
- 1 ємність об'ємом принаймні 600 мл


Цикл проходить в три етапи:

- етап видалення накипу
- 1^а етап промивання
- 2^а етап промивання

Коли виконувати цю операцію?

Коли буде необхідно провести видалення накипу, прилад сповістить вас.

- Наповніть резервуар для води до позначки **CALC**.
- Влийте порцію засобу для видалення накипу в резервуар для води
- Натисніть кнопку **OK**, щоб запустити процес видалення накипу.
- Щоб скасувати операцію, натисніть .
- Дотримуйтесь інструкцій на дисплеї.

 **Важливо!** Прилад повідомить вас про необхідність проведення цієї операції. Операцію видалення накипу неможливо провести без появи відповідного повідомлення.

ПРОБЛЕМИ Й СПОСОБИ ЇХ ВИРІШЕННЯ

	ПРОБЛЕМА	ЗАХОДИ ЩОДО УСУНЕННЯ НЕСПРАВНОСТЕЙ
ФУНКЦІОНУВАННЯ	Кавомашина виявляє несправність, програмне забезпечення зависло. АБО Прилад не працює.	Вимкніть прилад і відключіть його від розетки, зніміть фільтр, зачекайте хвилину та знову увімкніть прилад. Натисніть і втримуйте кнопку живлення не менше 3 секунд.
	Прилад не вмикається після натискання кнопки увімкнення/вимкнення (протягом принаймні 3 секунд).	Перевірте запобіжники й електричну розетку. Перевірте, чи правильно вставлені 2 штекери шнура живлення в розетку.
	Прилад потрібно відключити від розетки й підключити повторно.	Відключіть прилад, зачекайте 20 секунд, за потреби вийміть картридж фільтрації Claris Aqua Filter System, потім знову підключіть прилад.
	Під час приготування стався збій живлення.	Прилад увімкнеться автоматично, щойно з'явиться напруга в електромережі.
ВИКОРИСТАННЯ	Млинок сильно шумить.	У млинку, найімовірніше, є сторонні предмети.
	Під приладом розлита вода.	Перш ніж виймати резервуар для води, почекайте 15 секунд після того, як кава витече, щоб кавомашина завершила цикл приготування належним чином. Переконайтеся, що піддон для крапель правильно розміщений у кавомашині. Він завжди має бути на місці, навіть якщо кавомашина не використовується. Переконайтеся, що піддон для крапель не заповнений.
	Під час вимкнення гаряча вода витікає через отвори подачі кави й блок One Touch Cappuccino.	Залежно від типу напою кавомашина може автоматично виконати промивання перед вимкненням. Цикл триває лише кілька секунд і автоматично зупиняється.
	Регулятор ступеня перемелення кави важко повертається.	Повертайте регулятор ступеня перемелення лише тоді, коли кавомолка працює.
	Кава не витікає з приладу.	Сталася помилка під час приготування. Прилад увімкнувся в автоматичному режимі й готовий до роботи.
	Ви використали мелену каву замість кави в зернах.	Приберіть її з контейнера за допомогою пилососа.

ПАРА	Парове сопло частково або повністю забилося.	Зніміть сопло з опори за допомогою спеціального ключа. Очистьте деталі й перевірте, чи отвір сопла не забитий залишками молока або вапняним нальотом. За необхідності скористайтеся голкою для очищення. Установіть сопло на місце. Запустіть цикл промивання системи подачі молока з блоком One Touch Cappuccino, щоб очистити будь-які залишки.
	Пара не виходить.	Переконайтеся, що парове сопло не забите. Див. пункт «Парове сопло частково або повністю забилося» вище. Якщо це не спрацює, спорожніть резервуар для води та тимчасово зніміть картридж фільтрації Claris Aqua Filter System. Заповніть резервуар водою з високим вмістом кальцію (> 100 мг/л) і послідовно виконайте цикли подачі пари (5–10 циклів), використовуючи ємність, доки пара не буде виходити безперервно. Помістіть картридж фільтрації назад у резервуар.
	Пара виходить із решітки піддона для крапель.	Залежно від типу напою, пара може виходити з решітки піддона для крапель.
	Поява пари під кришкою контейнера для кавових зерен.	Закрийте отвір для таблетки для очищення під кришкою. (К)
ОБСЛУГОВУВАННЯ	Прилад повідомляє про необхідність спорожнити піддон для крапель, коли він не повний.	Прилад запрограмований повідомляти про необхідність спорожнити піддон для крапель після певної кількості чашок кави, незалежно від проміжних циклів очищення, які ви можете виконувати самостійно.
	Прилад не сигналізує про необхідність очищення від накипу.	Процес очищення від накипу проводиться через тривалий проміжок часу роботи системи подачі пари.
	У піддоні для крапель є мелена кава.	Мелена кава в невеликих кількостях може відкладатися в піддоні для крапель. Прилад розроблений таким чином, що він видаляє відпрацьовану каву, щоб зона подачі води крізь каву залишалася чистою.
	Після спорожнення контейнера для відпрацьованої кави попереджувальне повідомлення залишається на дисплеї.	Повторно встановіть контейнер для відпрацьованої кави й виконайте інструкції на дисплеї.
	Після наповнення резервуара водою попереджувальне повідомлення залишається на дисплеї.	Перевірте правильність установлення резервуара на приладі. Поплавець на дні резервуара має рухатися вільно. Перевірте й за потреби вивільніть поплавець.

НАПОЇ	Прилад не втягує й (або) не спінює молоко.	<p>Переконайтеся, що блок правильно зібраний (особливо змішувач у трубці для молока).</p> <p>Переконайтеся, що змішувач не забитий і не забруднений; замочіть його в гарячій воді з додаванням засобу для миття посуду, а потім сполосніть і висушіть перед збиранням. (Див. позн. 88)</p> <p>Переконайтеся, що парове сопло не забите. Якщо воно забите, див. пункт «Парове сопло частково або повністю забилося» вище.</p> <p>Переконайтеся, що трубка для молока не засмічена, не перекручена й добре закріплена в блоці One Touch Cappuccino, щоб уникнути потрапляння повітря. Переконайтеся, що вона добре занурена в молоко.</p> <p>Промийте й очистьте блок (див. розділи про промивання й очищення блока One Touch Cappuccino).</p> <p>Для приготування напоїв із молоком: рекомендовано використовувати свіже пастеризоване або ультрапастеризоване молоко, також рекомендується використовувати холодну ємність.</p>
	Молоко або вода не витікають правильно в чашку (чашки).	Перевірте правильність розташування блока One Touch Cappuccino.
	Кава витікає надто повільно.	<p>Щоб зробити ступінь перемелення кави більш грубим, поверніть регулятор праворуч (J) (залежно від сорту кави).</p> <p>Виконайте один або кілька циклів промивання.</p> <p>Запустіть очищення кавомашини (див. розділ «Програма автоматичного очищення»).</p> <p>Замініть картридж фільтрації Claris Aqua Filter System (див. розділ «Установлення фільтра»).</p>
	Сліди молока присутні в американо або в гарячій воді.	Виконайте промивання системи подачі молока або розберіть та очистьте блок One Touch Cappuccino перед тим, як запустити процес приготування напою.
	Кава засвітла або недостатньо міцна.	<p>Не рекомендується використовувати маслянисті, карамелізовані й ароматизовані кавові зерна.</p> <p>Перевірте наявність кавових зерен у контейнері й правильність роботи отворів подачі кави.</p> <p>Зменште кількість напою, збільште його міцність за допомогою функції Aroma +.</p> <p>Щоб зробити ступінь перемелення кави тоншим, поверніть регулятор ліворуч.</p> <p>Готуйте напої у 2 етапи, використовуючи функцію приготування 2 чашок.</p>
	Еспресо або кава недостатньо гарячі.	<p>Перш ніж запустити процес приготування кави, виконайте промивання системи подачі кави.</p> <p>Збільште температуру кави в меню «Налаштування».</p> <p>Нагрійте чашку, обдавши її гарячою водою перед початком приготування.</p>
	Чай недостатньо або занадто гарячий.	Збільште або зменште температуру гарячої води в меню «Налаштування».

 Якщо будь-яка з проблем, наведених у таблиці, не зникає, зверніться до авторизованого сервісного центру KRUPS.

Виробник:
SAS GSM
Rue Saint-Léonard F-53104 Mayenne
France (Франція)

Зверніть увагу!



[Вбудовувані варильні поверхні](#)



[Витяжки](#)



[Вбудовувані посудомийні машини](#)



[Вбудовувані морозильні камери](#)



[Вбудовувані мікрохвильові печі](#)