

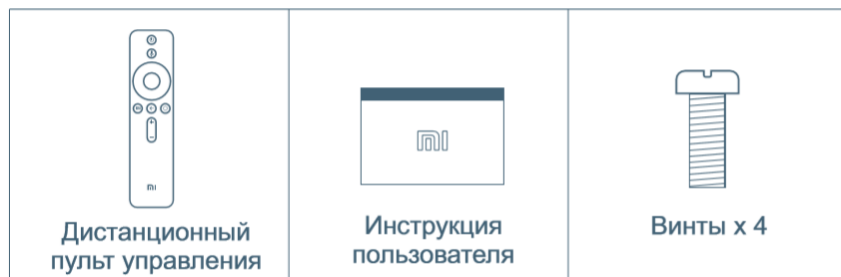
Руководство по эксплуатации  
телевизора **Xiaomi Mi TV 4A 32”**

Благодарим Вас за выбор телевизора **Xiaomi Mi TV 4A 32"**!

Перед началом эксплуатации, пожалуйста, внимательно ознакомьтесь с настоящим руководством.

## Комплектация и интерфейсы

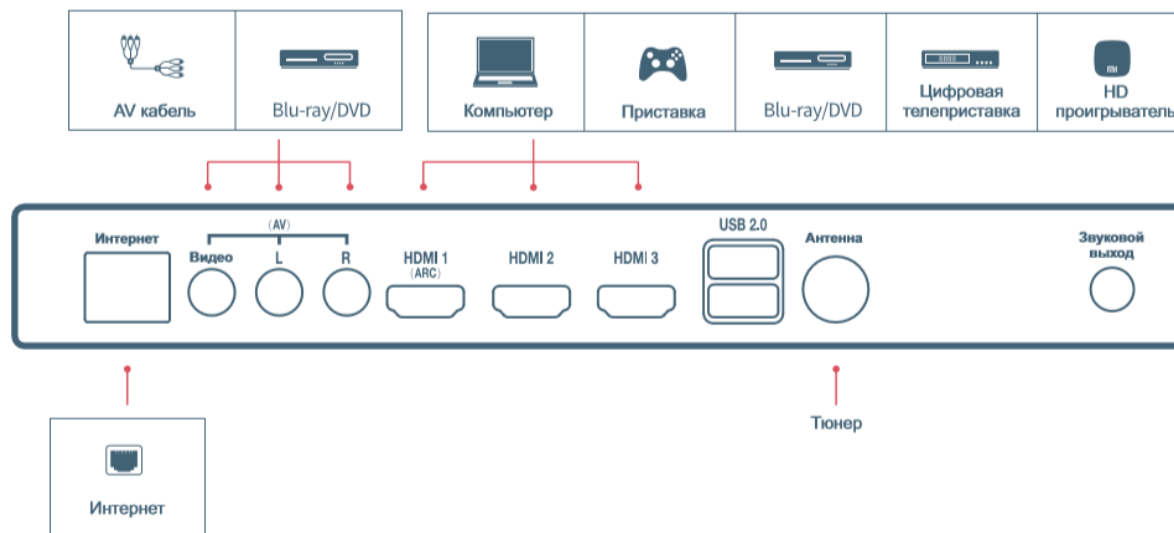
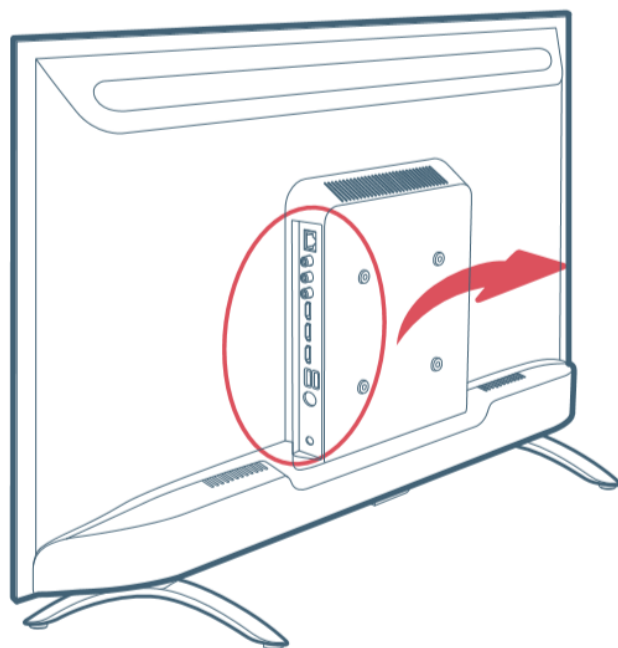
### Комплектация



#### Примечания:

- 1) Комплектующие могут отличаться в зависимости от модели.
- 2) Технические характеристики могут изменяться без предварительного уведомления.

### Интерфейсы



## Пульт дистанционного управления



AAA-батарейка x2



**Питание:** Короткое нажатие для выключения телевизора, длительное нажатие для выключения или перезапуска телевизора.

**Помощник Google, активация микрофона**

**Подтверждение выбора:** Подтвердите ваш текущий выбор. Во время просмотра видео вы можете остановить его на паузу/воспроизвести текущее видео, за исключением онлайн каналов (Телеприставка или RF).

**Android TV Home:** Короткое нажатие для быстрого возврата на домашнюю страницу Android TV

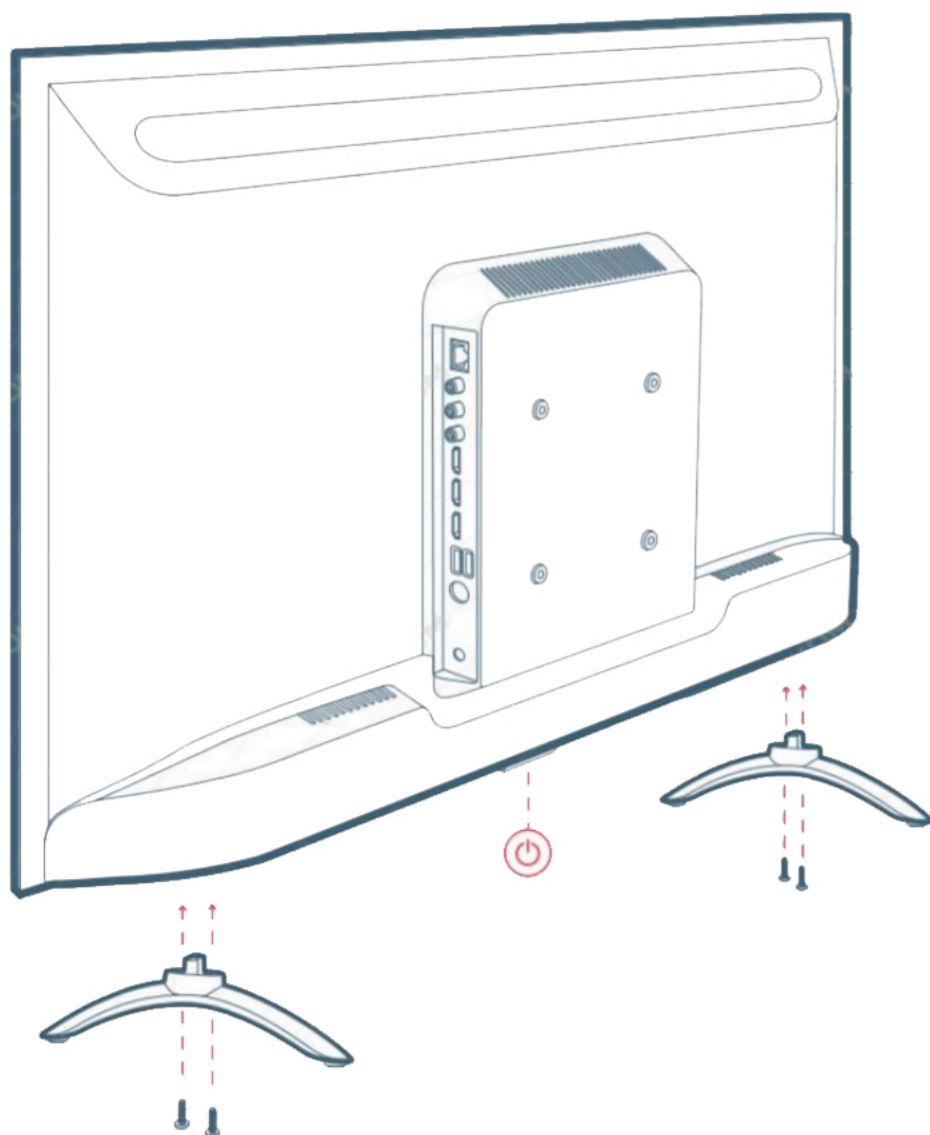
**Главная страница:** Короткое нажатие для быстрого возврата на домашнюю страницу

**Управление:** Перемещайте вверх/вниз или влево/вправо по контенту. Во время просмотра используйте кнопки влево/право для перемотки назад/вперед.

**Назад:** Возврат на один шаг назад

Примечание: В зависимости от запущенного приложения или обновления ПО функции кнопок могут изменяться.

## Установка и настройка



### Установка (Столешница)

Вставьте основание стойки влево/вправо в телевизор, как показано на рисунке, и закрепите их винтами.

**Примечание:** Настенный кронштейн не входит в комплектующие.

### Включение

Подключите кабель питания телевизора к розетке переменного тока.

Нажмите кнопку питания, расположенную в нижней части телевизора (или нажмите кнопку питания на пульте дистанционного управления), чтобы включить его.

**Примечание:** внешний вид и комплектация товара могут отличаться. Приоритетную силу имеет реальный продукт.

**Внимание!** Этот продукт использует надстройку BEE Star Rating в режиме «домашний». Цель данной надстройки - продвижение энергоэффективных продуктов. После первого включения телевизор использует надстройку BEESStar Rating - яркость настроена на энергоэффективность, и экран может показаться тусклым.

Вы можете отключить эту опцию. Изменение настроек (яркости, громкости) может привести к изменению энергопотребления.

В зависимости от выбранного режима яркости, расход электроэнергии может поменяться, что превысит заявленное потребление энергии.

Чтобы сбросить настройки на энергоэффективный режим Star Rating, выберите режим «Домашний» и установите «заводские настройки».

## Меры предосторожности

### Установка

- Устанавливайте телевизор недалеко от розетки, чтобы вам было удобно подключать устройство к питанию и отключать его;
- Установите телевизор на ровной устойчивой поверхности, чтобы предотвратить падение телевизора или его поломку;
- Если вы используете винты другого диаметра или другой длины для прикрепления телевизора к стене, это может привести к его падению или другим поломкам.
- Не ставьте телевизор горизонтально, не устанавливайте его вверх ногами, задом наперед или набок;
- Для обеспечения нормальной вентиляции не допускайте загрязнения вентиляционных отверстий и скопления пыли;
- Не накрывайте телевизор занавесками или вещами и т.п.;
- Не размещайте телевизор на полке, ковре, кровати или в шкафу.

### Транспортировка

- Перед транспортировкой телевизора, необходимо отсоединить все кабели питания;
- При транспортировке не надавливайте на ЖК экран;
- Уберегайте телевизор от ударов и сильной тряски;
- Если вам необходимо доставить телевизор в ремонтную мастерскую или перевезти в другое место, упакуйте его в картонную коробку и упаковочный материал, в которых он поставлялся изначально.

### Вентиляция

- В Mi TV вентиляционные отверстия находятся вокруг телевизора.
- Запрещается закрывать вентиляционные отверстия или ставить телевизор слишком близко к каким-либо предметами.

### Кабель питания

- Во избежание возгорания, поражения электрическим током, повреждения телевизора и/или травм обращайтесь с кабелем питания и сетевой розеткой в соответствии с нижеследующими указаниями:
- Полностью вставьте штепсельную вилку в розетку.
  - Используйте для питания Mi TV только сеть переменного тока с напряжением 220V
  - Кабель питания не должен находиться рядом с источниками тепла.
  - Регулярно очищайте вилку от накопленной пыли и влаги, скопление которых может привести к повреждению изоляции и, как следствие, к возгоранию.
  - Не пережимайте, не перегибайте и не перекручивайте кабель питания.
  - В противном случае он может оголиться или переломиться внутренние жилы кабеля.
  - Не ставьте и не кладите тяжелые предметы на кабель питания.
  - Не тяните кабель, вынимая его из розетки.
  - Не подключайте слишком много приборов к одной розетке.
  - Не используйте несоответствующие розетки.

## Меры предосторожности

### Дети

- Не позволяйте детям взбираться на телевизор.
- Храните мелкие детали вне досягаемости детей, чтобы они не могли случайно проглотить их.
- **Дополнительные устройства**
- Держите дополнительные компоненты или оборудование, излучающее электромагнитные волны, на расстоянии от телевизора. В противном случае возможны искажения изображения и/или шума.

### Если возникли следующие неисправности...

- Поврежден кабель питания.
- Розетка имеет плохие контакты.
- Телевизор получил повреждение в результате падения, удара или попадания брошенным в него предметом.
- Внутри корпуса телевизора через отверстия попала жидкость или какой-либо предмет.

...Выключите телевизор и сразу же отключите розетку от питания.

Обратитесь в сервисный центр, чтобы квалифицированные специалисты выполнили проверку телевизора.

### Примечания:

- Смотрите телевизор при соответствующем освещении, поскольку плохое освещение или долговременный просмотр телевизора могут вызвать определенные проблемы со зрением.
- При просмотре телевизора, его монитор и корпус могут нагреваться, это нормальное явление

## Ограничения

Во избежание возгорания, поражения электрическим током, повреждения телевизора и/или возникновения его поломок не выполняйте установку и эксплуатацию телевизора:

### Обстановка:

В жарких, влажных или слишком запыленных помещениях; в местах, где могут быть насекомые; в таких местах, в которых телевизор может быть подвержен механической вибрации; вблизи огнеопасных объектов (свечей, обогревателей и др.). На телевизор не должны попадать какие-либо капли или брызги воды или другой жидкости; нельзя ставить на него предметы, содержащие жидкости.

### При условиях:

Не касайтесь телевизора мокрыми руками; не эксплуатируйте его со снятым корпусом или с дополнительными аксессуарами, не рекомендованными изготовителем. Во время грозы отключайте телевизор от электропитания и антенны.

Не устанавливайте телевизор на открытом воздухе, чтобы не допустить возникновения травм человека или падения и поломки телевизора.

### Экран телевизора:

Не бросайте какие-либо предметы в телевизор. От удара экранное стекло может разбиться и нанести вам серьезную травму. Если на поверхности телевизора образовались трещины, перед тем, как прикоснуться к нему, выньте кабель питания из розетки. В противном случае вы можете получить удар электрическим током.

## Уход и очистка

- Для удаления пыли с поверхности экрана/корпуса телевизора осторожно протирайте его мягкой тканью. Если все еще наблюдаются остатки пыли, протрите экран мягкой тканью, слегка смоченной в слабом растворе мягкого моющего средства.
- Не распыляйте воду или моющие жидкости непосредственно на телевизор.
- Жидкость может скопиться в нижней части экрана или на наружных поверхностях и вызвать определенные поломки и неисправности телевизора.
- Перед чисткой телевизора, его экрана, вилки кабеля и т.д., обязательно отсоедините его от питания. Для обеспечения сохранности конструкционных материалов и покрытия экрана телевизора соблюдайте следующие меры предосторожности:
- Ни в коем случае не используйте абразивные материалы, щелочные/кислотные очистители, чистящие порошки и такие летучие растворители, как спирт, бензин, разбавитель или инсектициды. Применение этих веществ или длительный контакт с изделиями из резины/винила могут повредить покрытие корпуса или поверхность экрана.
- При регулировке угла наклона телевизора изменяйте его положение медленно и осторожно во избежание соскальзывания телевизора с подставки.

## Технические характеристики

Модель: Mi TV 4A 32"

Размер экрана: 80 см

Разрешение экрана: HD (1366x768)

Частота матрицы: 60 Гц

Процессор: Quad Core CA53

Графический процессор: Mali-450MP

Входной интерфейс: HDMI x3, AV x1, Антенна x1

Выходной интерфейс: Аудио-выход HDMI (ARC) x1, выход на наушники x1

Интерфейс данных: USB 2.0 x2, Интернет

Тип подключения: Wi-Fi IEEE 802.11 b/g/n, 2.4 GHz

Кодирование аудио и видео: FLAC, AAC, OGG, DTS-HD; MPEG 1/2/4, H.263, H.264, H.265

Параметры входа: 100-240V ~50/60 Hz

Номинальная мощность: 50W

Рабочая температура: 0° C-45° C

Температура хранения: 0° C-40° C

Влажность: 20%-80% Относительная влажность: <80%