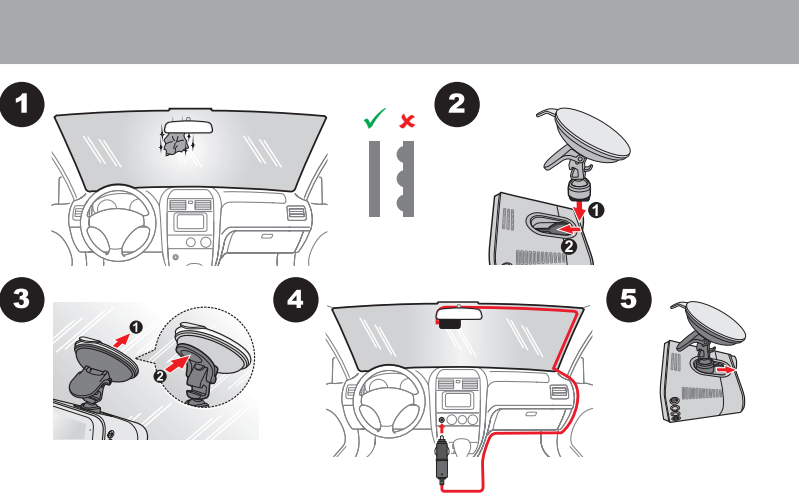


Руководство Пользователя

MiVue™ Серии i8x i9x

Меры предосторожности

- Не настраивайте устройство во время вождения. Использование нашего продукта не снимает ответственности с водителя за его поведение на дороге. Эта ответственность включает в себя соблюдение всех правил дорожного движения во избежание ДТП.
- При использовании устройства в автомобиле необходимо пользоваться креплением. Убедитесь, что устройство расположено в надлежащем месте так, чтобы не загромождать обзор водителю и не мешать раскрытию подушек безопасности.
- Убедитесь, что посторонние предметы не загромождают объектив устройства. Отражающие поверхности не должны находиться рядом с объективом. Пожалуйста, следите за тем, чтобы объектив был чистым.
- Если стекла автомобиля затонированы, это может повлиять на качество записи.
- Внимание. В автомобилях, оборудованных атермальным лобовым стеклом (стекло может быть зеленым или фиолетовым) или лобовым стеклом с электро обогревом, может снижаться уровень чувствительности приема сигнала радарной частью устройства, а так же в приеме GPS сигнала. Стекла с фиолетовым атермальным покрытием, сильнее блокируют сигнал. Необходимо разместить устройство в зоне без атермального покрытия. Для определения наличия данной зоны на стекле можно использовать поляризованное стекло, например поляризованные очки Polaroid или светофильтр для объектива.



Закрепите кабель питания с помощью кабельных зажимов, чтобы он не мешал обзору водителя. Для обеспечения наилучшего качества записи рекомендуем расположить устройство рядом с зеркалом заднего вида.

Для обеспечения оптимального угла записи, обратите внимание на следующие:

- Убедитесь, что ваш автомобиль припаркован на горизонтальном участке дороги.
- При установке, убедитесь, что объектив камеры расположен параллельно земле, и соотношение земля/небо приблизительно 6/4.

Включение и выключение

После запуска двигателя автомобиля автоматически включается устройство Mio.

Если экран отключается по заданному таймеру (запись все равно будет выполняться), нажмите на любую функциональную кнопку, чтобы снова

парковки будет отображаться запрос на воспроизведение записей на парковке. Записи на парковке сохраняются в категории "Парковка" для воспроизведения файлов.

Видеозаписи на парковке не будут заменяться файлами непрерывной записи.

Режим фотосъемки

Устройство Mio позволяет делать фотоснимки: нажмите пункт > **Камера** >

Снимки сохраняются в категории "Фото" для воспроизведения файлов.

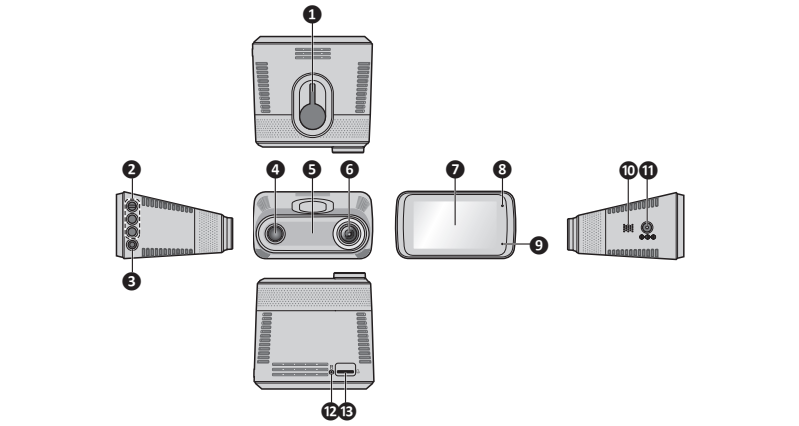
Воспроизведение

Чтобы выбрать для воспроизведения видео или фотографию:

- Нажмите пункт > **Просмотр**.
- Выберите нужный тип файла.
- Выберите требуемый файл нажатием на кнопку
- В режиме воспроизведения Вы можете:

- При просмотре видеороликов нажимайте кнопки / для воспроизведения предыдущего/следующего видеоролика.
- При просмотре снимков нажимайте кнопки / для воспроизведения предыдущего/следующего снимка.
- Вернуться к списку файлов нажатием на кнопку
- Пожалуйста, нажмите на для входа в дополнительное меню:
 - Пауза / Воспр.:** Пауза или запуск воспроизведения.
 - Перем. в Событ.:** Переместить файл в категорию "Событие."
 - Удалить:** Удаление файла.

Знакомство с устройством



Наименование	Описание
1 Паз для крепления устройства	Крепление для устройства.
2 Функциональные кнопки	<ul style="list-style-type: none">Выполняют функции, обозначенные соответствующими значками на ЖК-экране. Функции кнопок зависят от конкретного экрана. Верхняя функциональная кнопка также служит кнопкой включения.
3 Кнопка Событие	Во время записи нажмите на эту кнопку, чтобы заблокировать запись и сохранить ее как запись события.



включить экран. Чтобы вручную включить или выключить устройство Mio, нажмите и 2 секунды удерживайте кнопку питания.

Иногда может потребоваться выполнить аппаратный сброс, если устройство Mio не работает, "завис" или не действуют его кнопки. Чтобы перезапустить устройство Mio, нажмите на кнопку сброса устройства Mio тонким стержнем (например, расправленной канцелярской скрепкой).

Установка даты и времени

Чтобы установить правильную дату и время записи, проверьте корректность установок перед началом записи.

- Чтобы открыть меню Настроек, нажмите кнопку Меню .
- Выберите **Система** > **Дата/Время**.
- Выполните одно из указанных ниже действий:

Выберите пункт **Испол. время GPS**, а затем выберите часовой пояс своего местонахождения. Система будет устанавливать дату и время по данным GPS.

Выберите пункт **Вручную**, и отобразится страница установки даты и времени. Кнопкой / отрегулируйте значение выбранного поля; нажмите кнопку и повторите действие до тех пор, пока не будут изменены значения во всех полях.

- По завершении нажмите кнопку .

Запись в режиме движения

Непрерывная запись

Устройство автоматически начинает непрерывную запись вскоре после включения.

Для оптимального просмотра рекомендуется воспроизводить видеозаписи на компьютере или проигрывателе мультимедиа.

Удаленные файлы не подлежат восстановлению. Перед удалением файлов убедитесь в том, что Вы сделали их резервную копию.

Предупреждения о камерах фото-видеофиксации нарушений и радаров

ПРЕДУПРЕЖДЕНИЕ: По юридическим причинам функции обнаружения камер фото-видеофиксации нарушений и радаров доступны не во всех странах.

Данное устройство Mio поддерживает не только функцию обнаружения камер контроля скорости, но и выдает заблаговременные предупреждения о приближении к радарам.

Поддерживаются радары перечисленных ниже марок.

Идентификатор	Диапазон	Текст, отображающийся при обнаружении радара
0x01 : X_BAND	Диапазон X	X
0x02 : K_BAND	Диапазон K	K
0x03 : KA_BAND	Диапазон Ka	Ka
0x04 : CW	Диапазон K (непрерывный K)	K

Наименование	Описание
4 Линза лазерного приемника	Служит для отслеживания сигналов лазеров.
5 Антенна радар детектора	Служит для обнаружения радарных комплексов.
6 Объектив	Убедитесь, что посторонние предметы не загромождают объектив устройства.
7 ЖК-дисплей	Отображает результаты работы устройства.
8 Индикатор состояния	<ul style="list-style-type: none">Светится зеленым цветом, когда устройство включено. Мигает оранжевым цветом в процессе записи. Светится красным красным цветом в процессе обновления прошивки. По окончании обновления прошивки индикатор трижды мигает красным цветом.
9 Микрофон	Запись звука.
10 Динамик	Воспроизведение звука.
11 Разъем питания	Служит для подключения зарядного устройства.
12 Кнопка сброса	Служит для перезапуска устройства.
13 Слот для карты памяти	Используется для установки MicroSD карты.

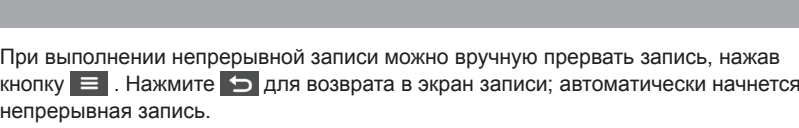
Установка карты памяти

Нужно установить карту памяти перед началом записи. Данное устройство поддерживает карты памяти объемом до 128 Гб Класса 10 (и выше).

Держите карту памяти за края (MicroSD) и аккуратно установите её в гнездо так, как показано на рисунке.

Для извлечения карты аккуратно нажмите на верхний край и вытащите её из гнезда.

При выполнении непрерывной записи можно вручную прервать запись, нажав кнопку . Нажмите для возврата в экран записи; автоматически начнется непрерывная запись.



- Индикатор записи
- Индикатор времени
- Сигнал GPS
- Вызов экранного меню.
- Добавление пользовательской камеры контроля скорости.
- Вручную запустить запись события в процессе непрерывной записи.
- Текущая скорость автомобиля по GPS
- Режим обнаружения радаров

В режиме непрерывной записи видеоролик будет автоматически делиться на временные отрезки (при этом, запись будет вестись непрерывно). При заполнении карты памяти файлами непрерывной записи будут автоматически перезаписываться самые старые файлы в этой категории.

Непрерывные записи сохраняются в категории "Обычный."

Запись происшествия

Если датчиком ускорений G-сенсор зафиксировано происшествие, как например, неожиданная встряска, разгон, резкий поворот или авария, начнется "запись происшествия."

Чтобы вручную запустить запись события в процессе непрерывной съемки, нажмите кнопку событие .

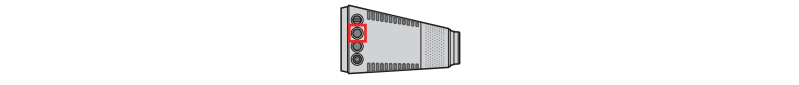
Запись события может продолжаться до 1 минуты, если во время записи снова сработает акселерометр. При заполнении карты памяти файлами записи событий будут автоматически перезаписываться самые старые файлы в этой категории.

Записи происшествий сохраняются в категории "Событие" для воспроизведения файлов.

Записи событий не будут заменяться файлами непрерывной записи.

Идентификатор	Диапазон	Текст, отображающийся при обнаружении радара
0x05 : VOCORD	Диапазон K (модулированный K)	Вокорд
0x06 : KRIS		Крис
0x07 : BINAR		Бинар
0x08 : VIZIR		Визир
0x09 : KRECHET		Кречет
0x0A : KRECHET2		Кречет 2
0x0B : ROBOT		Робот
0x0D : CORDON		Кордон
0x0E : CORDON2		Кордон 2
0x0F : STRELKA	Стрелка	Стрелка
0x10 : LASER	Лазер	Лазер
0x11 : LISD		Лисд
0x12 : AMATA		Амата
0x13 : POLISCAN		Полискан

Можно настроить разные параметры оповещений о радаров при движении в черте города и на трассе. Устройство Mio также поддерживает интеллектуальный режим, в котором уровень чувствительности автоматически меняется в режимах движения в городе и на трассе в соответствии со скоростью по GPS. Для переключения между режимами Город/Трасса/ Смарт необходимо нажать и удерживать вторую кнопку около 3 сек. Отобразится меню с выбором режимов.



Получение оповещений

Вы можете получать оповещения, предупреждающие о местоположении камер фото-видеофиксации нарушений и радаров для контроля скорости движения на соответствующих участках.

При обнаружении камеры или радара выводятся оповещения. На экране отобразится предупреждение, а также будет воспроизведено звуковое оповещение.

Если установлен режим **Звуковое** оповещение:

- При приближении автомобиля к камере прозвучит обычное звуковое оповещение.
- При приближении автомобиля к камере на скорости выше допустимой будет звучать непрерывное звуковое оповещение до тех пор, пока скорость автомобиля не снизится до разрешенной.
- При проезде автомобиля мимо камеры будет звучать другое звуковое оповещение.

Можно изменить параметры вывода оповещений о камерах. Подробные сведения см. в разделе "Изменение настроек."

Добавление камеры слежения

Добавить пользовательскую камеру слежения можно, только если доступны GPS-координаты.

Устройство Mio позволяет модифицировать базу данных камер фото-видеофиксации нарушений. Устройство Mio позволяет добавить до 100 пользовательских камер фото-видеофиксации нарушений.

Процедура добавления пользовательской камеры слежения:

- Для добавления пользовательской камеры контроля скорости в текущем местоположении нажмите кнопку во время записи видео.

- При следующем проезде этого места устройство Mio будет выдавать оповещения.

- Для просмотра информации о добавленной пользовательской камере контроля скорости нажмите: > **База камер** > **База камер польз.**, а затем нажмите требуемую камеру.

- Нажмите на кнопку , чтобы удалить пользовательскую камеру фото-видеофиксации нарушений из памяти Mio.

Обновление данных о камерах контроля скорости

MITAC не гарантирует наличие данных о всех типах и местах установки камер контроля скорости, т.к. камеры могут быть демонтированы, перемещены, а также заменены на новые.

Периодически MITAC может предлагать обновления данных о камерах контроля скорости. Вы можете обновлять данные о камерах контроля скорости через сайт Mio.

Изменение настроек

Изменение настроек

Пункт меню	Описание
Просмотр	Воспроизведение видеороликов и фотографий.
Камера	Нажмите эту кнопку для перехода в режим камеры.
Запись звука	Включение/выключение записи звука.

Пункт меню	Описание
Радар детектор	<ul style="list-style-type: none">Режим: Задает режим обнаружения радаров. <ul style="list-style-type: none">Трасса: Обнаружение радаров во всех диапазонах. Город 1: Отключение диапазонов X и K. Город 2: Отключение диапазонов X, K и CW. Смарт: Автоматическое переключение между режимами "Трасса" и "Город 1" в соответствии с пороговыми значениями скорости. Выключен: Отключение функции обнаружения радаров. Трасса авто: При движении автомобиля со скоростью выше заданного значения, система автоматически перейдет в режим "Трасса." Город авто: При движении автомобиля со скоростью выше заданного значения, система автоматически перейдет в режим "Город 1." Оповещение: Включение (Звуковое или Голосовое) или отключение (Без звука) звукового оповещения. Авто приглушение: Если выбран режим Вкл., громкость звукового оповещения о радаре будет автоматически уменьшаться.
Безоп. вождения	<ul style="list-style-type: none">Калибровка: Обращаем ваше внимание, что калибровка выполняется один раз при первом включении устройства или при перезагрузке. <ol style="list-style-type: none">Выведите автомобиль на середину дорожной полосы. Попросите пассажира выбрать этот пункт и следовать инструкциям на экране, чтобы выполнить калибровку.

