

SAMSUNG

РУКОВОДСТВО ПОЛЬЗОВАТЕЛЯ

SM-R175

Russian. 07/2020. Rev.1.2

www.samsung.com

Содержание

Основные операции

- 3 Прочтите перед использованием
- 4 О наушниках Galaxy Buds+
- 5 Внешний вид и функции устройства
- 8 Подготовка наушников к использованию
- 10 Аккумулятор
- 16 Значение световых индикаторов аккумулятора

Использование наушников

- 18 Соединение наушников с мобильным устройством
- 24 Использование наушников
- 25 Использование сенсорной панели
- 28 Использование Vixby
- 29 Прослушивание музыкальных записей
- 31 Эквалайзер
- 31 Функции вызова
- 32 Использование режима «Звуковой фон»

Приложение Galaxy Wearable

- 34 Введение
- 35 Подсоединение и отсоединение наушников
- 36 Просмотр состояния и изменение настроек наушников Galaxy Buds+

Приложение

- 39 Устранение неполадок
- 42 Обновление ПО наушников с помощью приложения Galaxy Buds Manager на компьютере
- 43 Обращение с наушниками Galaxy Buds+
- 45 Перезапуск наушников
- 45 Сопряжение наушников между собой

Основные операции

Прочтите перед использованием

Пожалуйста, в целях правильного и безопасного использования устройства, прежде чем приступать к работе с ним, изучите руководство.

- Приведенные ниже описания основаны на настройках устройства по умолчанию.
- Некоторый контент на вашем устройстве может отличаться в зависимости от региона, технических характеристик модели или программного обеспечения устройства. Внешний вид устройства может отличаться от изображений в данном руководстве. Содержимое может изменяться без предварительного уведомления.
- Прежде чем использовать другие мобильные устройства убедитесь, что они совместимы с данным устройством. Технические характеристики совместимых мобильных устройств приведены на веб-сайте www.samsung.com.
- Не допускайте попадания влаги на устройство во время использования. В случае повреждения от воды устройство может выйти из строя. Не используйте устройство во время приема душа или плавания. Это может повредить его.
- Внесение изменений в операционную систему устройства или установка программного обеспечения из непроверенных источников может привести к сбоям в работе устройства и повреждению данных или их потере. Такие действия нарушают лицензионное соглашение с компанией Samsung и аннулируют гарантию.
- В зависимости от производителя и модели мобильного устройства, подключаемого к устройству, некоторые функции могут работать не так, как описано в руководстве.
- Это устройство работает с некоторым бесплатным программным обеспечением с открытым исходным кодом. Для получения инструкций о том, как ознакомиться с лицензией на открытый исходный код, посетите веб-сайт компании Samsung (opensource.samsung.com).

Обозначения, используемые в данном руководстве



Предостережение — ситуации, которые могут привести к получению травмы вами или кем-либо из окружающих



Внимание — ситуации, которые могут привести к повреждению устройства или другого оборудования



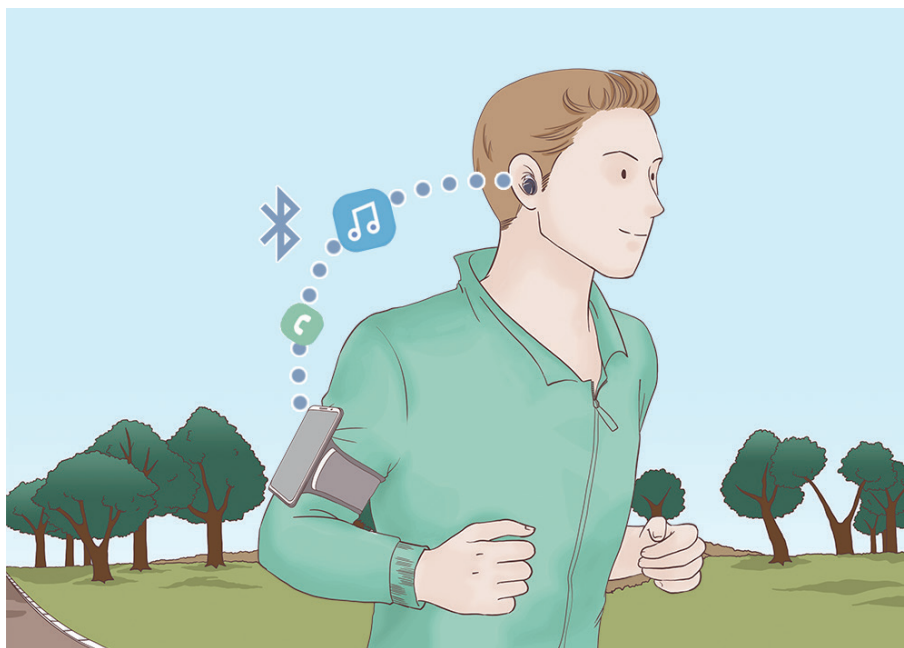
Примечание — примечания, советы или дополнительные сведения

О наушниках Galaxy Buds+

Galaxy Buds+ — это беспроводные наушники, которые позволяют слушать музыку или отвечать на входящие вызовы после подключения к устройству даже во время выполнения других дел, например, во время тренировки.



Не следует носить наушники в местах с интенсивным движением транспорта, например на дорогах или пешеходных переходах. Ухудшение реакции, как следствие, может стать причиной ДТП.



Внешний вид и функции устройства

Комплект поставки

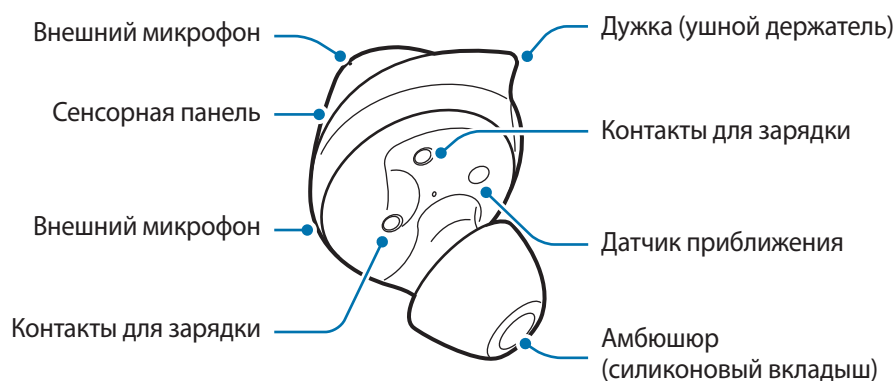
Комплект поставки описан в кратком руководстве.



- Комплект поставки наушников Galaxy Buds+, доступные аксессуары и их изображения могут различаться в разных регионах.
- Поставляемые аксессуары предназначены исключительно для данных наушников Galaxy Buds+ и могут быть несовместимы с другими устройствами.
- Внешний вид изделий и технические характеристики могут быть изменены без предварительного уведомления.
- Дополнительные аксессуары можно приобрести на веб-сайте Samsung. Перед покупкой убедитесь, что они совместимы с вашими наушниками.
- Применяйте только аксессуары, рекомендованные компанией Samsung. Использование нереконмендованных аксессуаров может привести к проблемам в работе и сбоям, на которые не распространяется гарантия.
- Доступность любых аксессуаров целиком и полностью зависит от производителя. Дополнительные сведения о доступных аксессуарах см. на веб-сайте Samsung.

Внешний вид устройства

Наушники



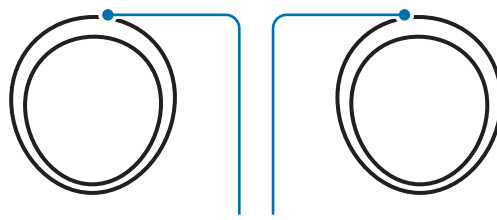
При использовании неисправных наушников существует риск получения травмы. Наушниками можно будет снова пользоваться после ремонта в сервисном центре Samsung.



Попадание посторонних материалов на датчик приближения может привести к сбоям в работе датчика. Очистите датчик перед использованием наушников.

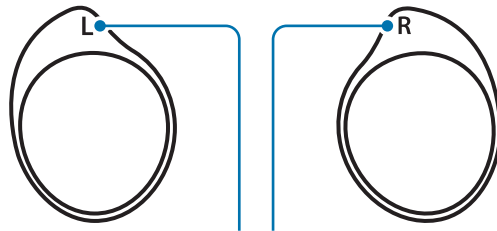
Дужка

Маленькие
(размер S)



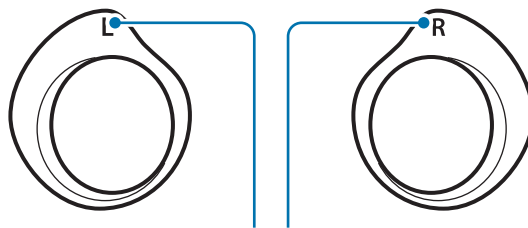
Обозначение стороны

Средние
(размер M)



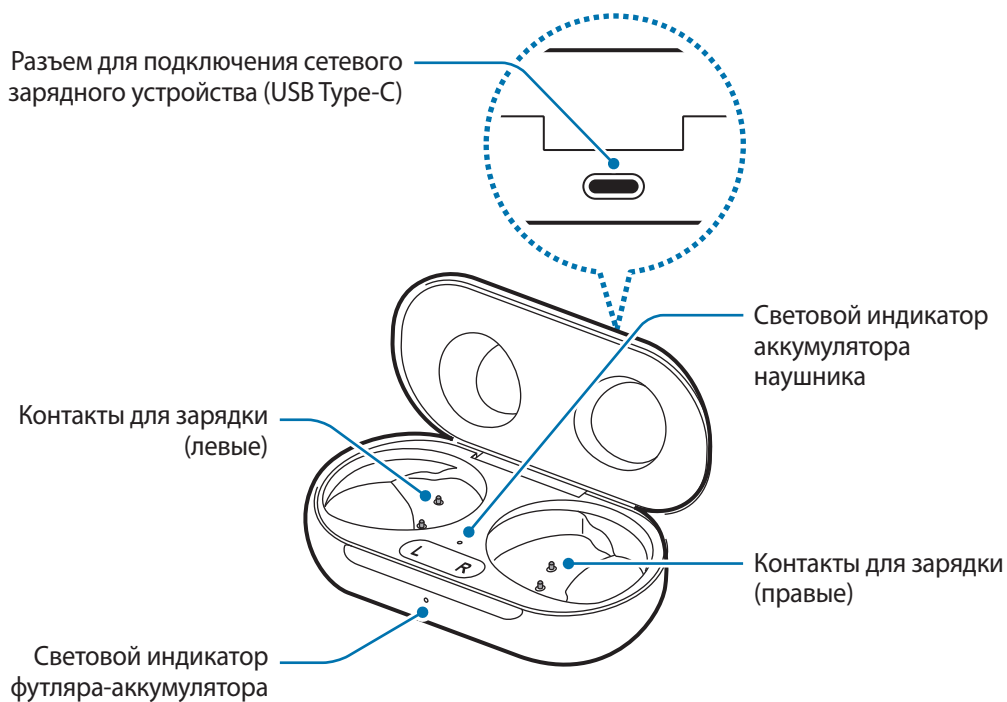
Обозначение стороны

Большие
(размер L)



Обозначение стороны

Футляр-аккумулятор

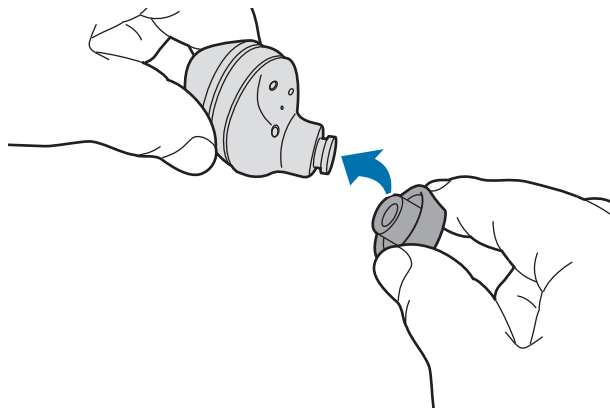


- При попадании пота или влаги на контакты для зарядки устройства на наушниках Galaxy Buds+ может образоваться коррозия. Если на контакты для зарядки устройства или наушники попал пот или влага, протрите их перед тем, как поместить наушники в футляр-аккумулятор.
- Во время хранения или зарядки наушников футляр-аккумулятор должен быть закрыт.

Подготовка наушников к использованию

Присоединение амбушюры к наушнику

- 1 Выберите подходящие по размеру ушей амбушюры.
- 2 Наденьте амбушюру на защелку, находящуюся на нижней стороне наушника.

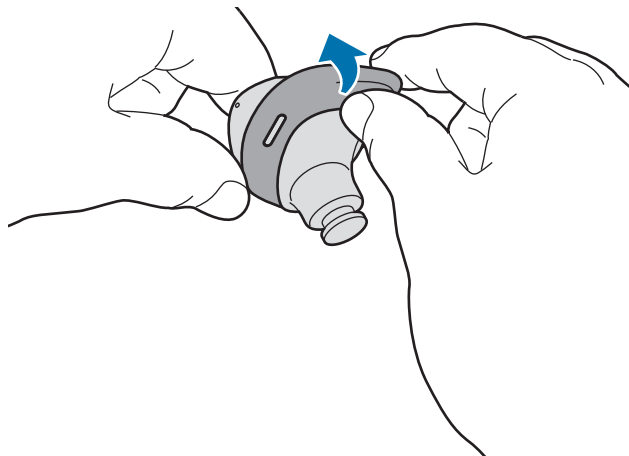


- Не используйте наушники без амбушюр. Без амбушюр вы можете поранить уши.
- Не тяните амбушюры слишком сильно, когда присоединяете или отсоединяете их. Амбушюр может порваться.

- 3 Повторите эту процедуру для другого наушника.

Присоединение дужки к наушнику

- 1 Выберите подходящие по размеру ушей дужки.
- 2 Определите дужки для левого и правого наушника.
- 3 Совместите паз дужки с фиксирующим выступом на наушнике и наденьте дужку на наушник.



- Не используйте наушники без дужек. Без дужек вы можете поранить уши.
- Не тяните дужки слишком сильно, когда присоединяете или отсоединяете их. Дужка может порваться.



Перед использованием проверьте верное расположение дужек на наушниках. В противном случае наушники не будут зафиксированы в ушах.

- 4 Повторите эту процедуру для другого наушника.

Аккумулятор

Зарядка аккумулятора

Перед первым использованием или после продолжительного периода, в течение которого наушники не использовались, необходимо полностью зарядить аккумулятор. Во время зарядки наушники включатся. При первой зарядке аккумулятора или в случае полной его разрядки, прежде чем устройство заработает может потребоваться 10 минут.

Проверьте обозначение стороны каждого наушника, вставьте их в соответствующие отсеки, а затем подключите зарядное устройство.

Футляр-аккумулятор, в котором имеется встроенный аккумулятор, заряжается одновременно с наушниками, когда они находятся в футляре-аккумулятор и имеется подключение к зарядному устройству.

Зарядить наушники можно поместив их в футляр-аккумулятор, который уже заряжается.



Используйте только зарядные устройства и кабели, одобренные компанией Samsung. Использование несовместимых зарядных устройств и кабелей может привести к взрыву аккумулятора или повреждению наушников Galaxy Buds+.



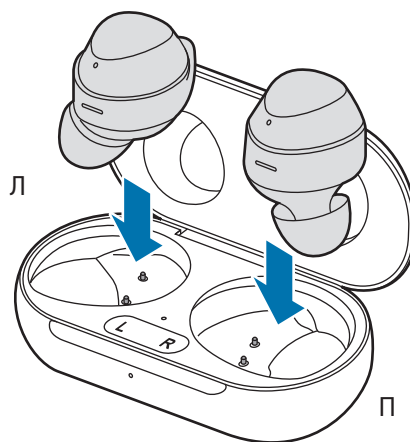
- Неправильное подключение сетевого зарядного устройства может привести к серьезному повреждению зарядного футляра. Гарантия не распространяется на любые повреждения, возникшие в результате неправильного использования устройства и аксессуаров.
- Используйте только кабель с разъёмом USB Type-C, который входит в комплект устройства. Футляр-аккумулятор может быть поврежден при использовании кабеля microUSB.



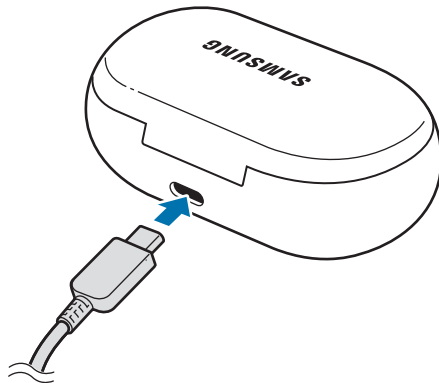
- Зарядные устройства не входят в комплект поставки.
- В целях экономии электроэнергии отключайте зарядное устройство, если оно не используется. Зарядное устройство не оснащено переключателем питания, поэтому его нужно отключать от электрической сети, чтобы прервать процесс зарядки и сэкономить электроэнергию. При использовании сетевое зарядное устройство должно плотно прилегать к электрической розетке и быть легко доступным.
- Во время зарядки аккумуляторов в наушниках использовать беспроводные функции наушников нельзя.
- Во время хранения или зарядки наушников футляр-аккумулятор должен быть закрыт.
- При попадании пота или влаги на контакты для зарядки устройства на наушниках Galaxy Buds+ может образоваться коррозия. Если на контакты для зарядки устройства или наушники попал пот или влага, протрите их перед тем, как поместить наушники в футляр-аккумулятор.
- Зарядка начинается автоматически при вставке наушников в футляр-аккумулятор и автоматически прекращается в случае полной зарядки наушников.
- Даже если наушники не извлечь из футляра-аккумулятора после полной зарядки, это не должно существенно повлиять на продолжительность работы наушников Galaxy Buds+.
- Если наушники Galaxy Buds+ не планируется использовать в течение продолжительного времени, оставьте их в месте хранения после зарядки.
- Перед использованием проверьте верное расположение дужек на наушниках. Наушники не будут заряжаться, если их неправильно вставить в футляр-аккумулятор.

1 Откройте футляр-аккумулятор.

2 Проверьте сторону каждого наушника и правильно вставьте их в соответствующие слоты футляра-аккумулятора.



- 3 Закройте крышку футляра-аккумулятора.
- 4 Подключите кабель USB одним концом к зарядному устройству, а другим — к разъему для подключения сетевого зарядного устройства.



! Неправильное подключение кабеля USB может привести к серьезному повреждению футляра-аккумулятора. Гарантия не распространяется на любые повреждения, возникшие в результате неправильного использования устройства и аксессуаров.

- 5 Подключите зарядное устройство к электрической зарядке.
Аккумуляторы в наушниках и футляре-аккумуляторе заряжаются одновременно.
- 6 По окончании зарядки отсоедините футляр-аккумулятор от сетевого зарядного устройства. Сначала отсоедините кабель USB от футляра-аккумулятора, затем отключите зарядное устройство от электрической розетки.

Экономия заряда аккумулятора

Когда наушники не используются, храните их в футляре-аккумуляторе. Датчик приближения продолжает работать во время использования наушников и будет сокращать время использования.

Советы и меры предосторожности для зарядки аккумулятора

- При попадании пота или влаги на контакты для зарядки устройства на наушниках Galaxy Buds+ может образоваться коррозия. Если на контакты для зарядки устройства или наушники попал пот или влага, протрите их перед тем, как поместить наушники в футляр-аккумулятор.
- Использование источника питания вместо сетевого зарядного устройства, такого как компьютер, может привести к снижению скорости зарядки по причине более низкой силы тока.
- Наушники Galaxy Buds+ и зарядное устройство могут нагреваться во время зарядки. Это нормальное явление, не влияющее на производительность и срок службы наушников Galaxy Buds+. Если аккумулятор нагреется больше обычного, зарядка аккумулятора может быть прекращена. Если это произойдет во время беспроводной зарядки, отсоедините наушники Galaxy Buds+ от зарядного устройства, дайте им остыть и попробуйте зарядить Galaxy Buds+ снова позднее.

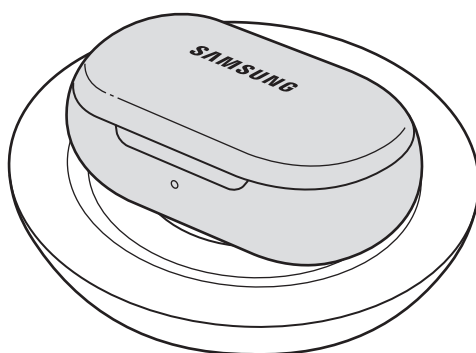
- Если в момент зарядки наушников Galaxy Buds+ разъем для подключения сетевого зарядного устройства окажется влажным, наушники Galaxy Buds+ могут повредиться. Тщательно высушите разъем для подключения сетевого зарядного устройства, прежде чем заряжать наушники Galaxy Buds+.
- Если наушники Galaxy Buds+ не заряжаются должным образом, обратитесь с ними и с зарядным устройством в сервисный центр Samsung.
- Не перегибайте кабель USB. В противном случае возможно сокращение срока службы кабеля USB. Никогда не используйте поврежденный кабель USB.

Беспроводная зарядка

Футляр-аккумулятор оснащен встроенной индукционной катушкой для беспроводной зарядки. Аккумулятор можно зарядить с помощью беспроводного зарядного устройства или другого устройства, которое функционирует как беспроводное зарядное устройство.

Зарядка аккумулятора при помощи беспроводного зарядного устройства

- 1 Откройте футляр-аккумулятор.
- 2 Проверьте сторону каждого наушника и правильно вставьте их в соответствующие слоты футляра-аккумулятора.
- 3 Закройте крышку футляра-аккумулятора.
- 4 При размещении совместите центр задней части футляра-аккумулятора с центром беспроводного зарядного устройства.



5 По окончании зарядки уберите футляр-аккумулятор с беспроводного зарядного устройства.



Меры предосторожности при беспроводной зарядке

Не следует помещать футляр-аккумулятор на беспроводное зарядное устройство с токопроводящими материалами между ними, такими как металлические предметы и магниты.

Наушники Galaxy Buds+ могут не заряжаться должным образом, могут перегреться или выйти из строя.



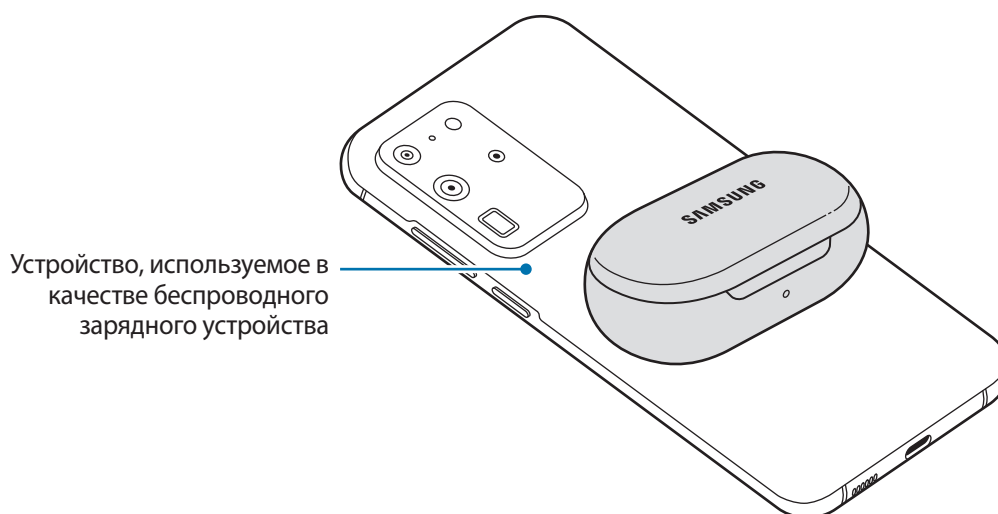
Используйте одобренные компанией Samsung беспроводные зарядные устройства. При использовании других беспроводных зарядных устройств аккумулятор может заряжаться неправильно.

Зарядка аккумулятора при помощи функции Wireless PowerShare

- 1 Откройте футляр-аккумулятор.
- 2 Проверьте сторону каждого наушника и правильно вставьте их в соответствующие слоты футляра-аккумулятора.
- 3 Закройте крышку футляра-аккумулятора.
- 4 При размещении совместите центр задней панели футляра-аккумулятора с устройством, используемым для беспроводной зарядки.



Расположение индукционной катушки для беспроводной зарядки может меняться в зависимости от устройства. Отрегулируйте положение устройства и футляра-аккумулятора для надежного соединения.



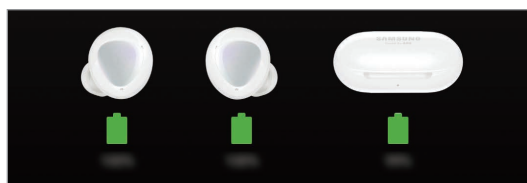
5 По окончании зарядки уберите футляр-аккумулятор с устройства, которое используется как беспроводное зарядное устройство.



- Для надлежащей зарядки не перемещайте и не используйте устройство, которое выступает в качестве беспроводного зарядного устройства, а также футляр-аккумулятор во время зарядки.
- Мощность, поступающая на наушники Galaxy Buds+, может быть меньше, чем обеспечиваемая устройством, используемым в качестве беспроводного зарядного устройства.
- Во время зарядки наушников Galaxy Buds+ при одновременной зарядке устройства, которое выполняет функцию беспроводного зарядного устройства, скорость зарядки может уменьшиться или наушники Galaxy Buds+ могут не зарядиться должным образом в зависимости от типа зарядного устройства.
- Скорость или эффективность зарядки могут варьироваться в зависимости от состояния устройства или окружающей среды.
- Если оставшийся заряд аккумулятора устройства, которое служит в качестве беспроводного зарядного устройства, окажется ниже определенного уровня, раздача питания прекратится.

Проверка уровня заряда аккумулятора

Подключите наушники к мобильному устройству, откройте приложение **Galaxy Wearable** на мобильном устройстве, и просмотрите состояние аккумулятора каждого наушника и футляра-аккумулятора. Дополнительная информация содержится в разделе [Соединение наушников с мобильным устройством](#).



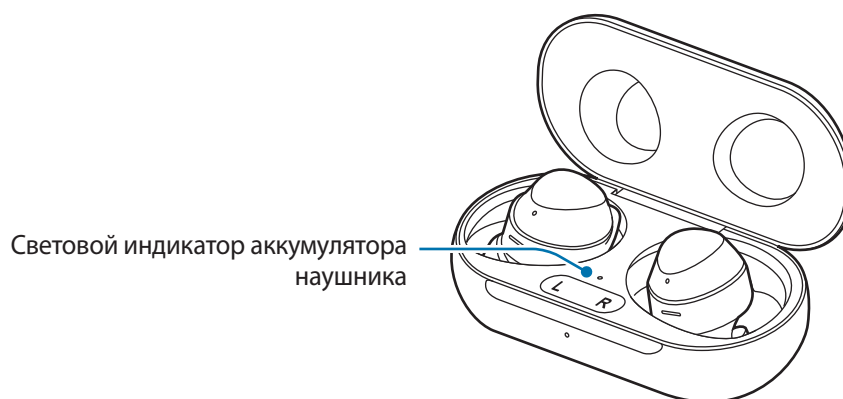
При низком уровне заряда аккумулятора на панели уведомлений мобильного устройства появится уведомление.

Значение световых индикаторов аккумулятора

По световым индикаторам аккумулятора можно определить состояние зарядки наушников и футляра-аккумулятора.

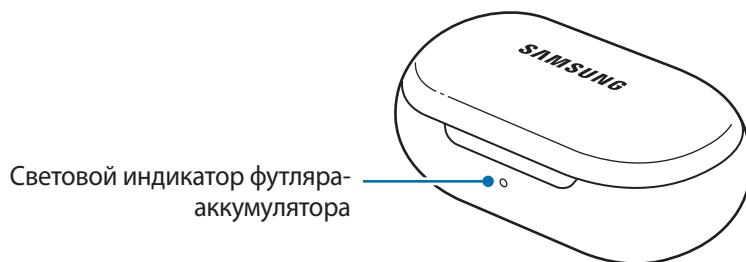
Световой индикатор аккумулятора наушников находится внутри футляра-аккумулятора и обозначает состояние зарядки наушников. Световой индикатор футляра-аккумулятора в его передней части обозначает уровень заряда самого футляра-аккумулятора.

Световой индикатор аккумулятора наушников



Цвет	Состояние
Горит красным	• В процессе зарядки
Горит зеленым	• Полностью заряжено
Мигает красным	• Зарядка невозможна по причине нештатной температуры

Световой индикатор футляра-аккумулятора



Цвет	Состояние
Горит красным	<ul style="list-style-type: none"> В процессе зарядки
Горит зеленым	<ul style="list-style-type: none"> Полностью заряжено
Оба индикатора мигают красным (с высокой частотой)	<ul style="list-style-type: none"> Зарядка невозможна по причине нештатной температуры
Мигает красным (после закрытия крышки футляра-аккумулятора)	<ul style="list-style-type: none"> Низкий уровень заряда аккумулятора (ниже 10 %)
Красный (продолжает гореть 5 секунд после закрытия футляра-аккумулятора)	<ul style="list-style-type: none"> Низкий уровень заряда аккумулятора (ниже 30 %)
Желтый (продолжает гореть 5 секунд после закрытия футляра-аккумулятора)	<ul style="list-style-type: none"> Средний уровень зарядки аккумулятора (от 30 % до 60 %)
Зеленый (продолжает гореть 5 секунд после закрытия футляра-аккумулятора)	<ul style="list-style-type: none"> Высокий уровень заряда аккумулятора (выше 60 %)



- Световой индикатор футляра-аккумулятора мигает красным, если во время зарядки внешнее питание отключилось.
- Если световые индикаторы аккумулятора не работают, как описано, отключите зарядное устройство от футляра-аккумулятора и подключите его повторно.
- Световой индикатор футляра-аккумулятора загорится только после вставки наушников в футляр-аккумулятор и закрытия его крышки.

Использование наушников

Соединение наушников с мобильным устройством

Подключение наушников к мобильному устройству Samsung впервые

- 1 Проверьте сторону каждого наушника и правильно вставьте их в соответствующие слоты футляра-аккумулятора.

Если световой индикатор аккумулятора наушников не загорается, подключите футляр-аккумулятор к зарядному устройству и зарядите наушники в течение не менее 10 минут.

- 2 Закройте крышку футляра-аккумулятора.

- 3 Откройте футляр-аккумулятор.

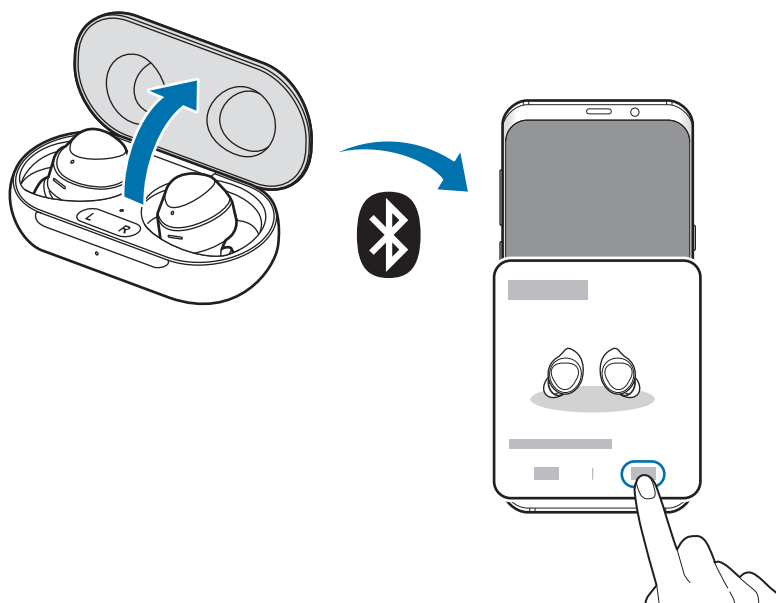
Наушники автоматически перейдут в режим сопряжения по Bluetooth, и на мобильном устройстве появится всплывающее окно.

Если всплывающее окно не появляется или нужно выполнить подключение к мобильному устройству другого производителя (не Samsung), которое также работает под управлением ОС Android, см. раздел [Подключение к мобильному устройству другого производителя \(не Samsung\)](#), которое также работает под управлением ОС Android (или если всплывающее окно подключения не появляется).



Когда световой индикатор футляра-аккумулятора мигает красным, извлеките наушники из футляра-аккумулятора и поместите их обратно.

4 Во всплывающем окне на мобильном устройстве выберите пункт **Подключиться**.



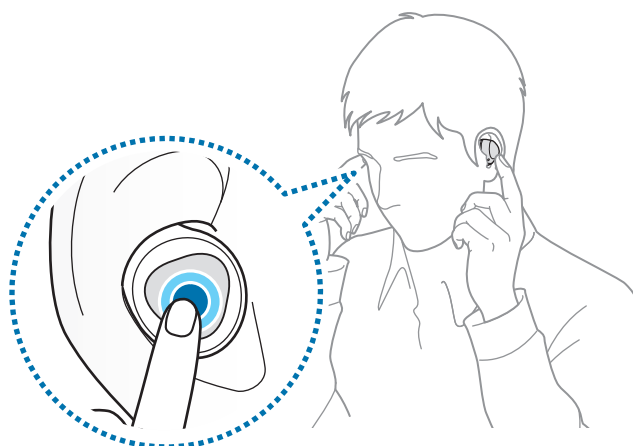
Всплывающее окно подключения будет появляться только на мобильных устройствах Samsung с ОС Android 7.1.1 или новее с установленным приложением SmartThings. Если всплывающее окно не появляется, обновите приложение SmartThings до последней версии.

5 Для завершения подключения следуйте инструкциям на экране.

После подключения наушников к мобильному устройству они будут автоматически подключаться к нему каждый раз при открытии футляра-аккумулятора, когда в него вложены наушники.



- Если подключение наушников к мобильному устройству не выполнено в течение трех минут, режим сопряжения по Bluetooth выключится. Снова закройте футляр-аккумулятор, а затем откройте его. Наушники перейдут в режим сопряжения по Bluetooth.
- Чтобы подключиться к другому устройству после того, как соединение уже установлено, обратитесь к разделу [Подключение к другим устройствам после отсоединения от предыдущего мобильного устройства](#).
- В случае подключения наушников к мобильному устройству, на котором был выполнен вход в учетную запись Samsung, информация о сопряжении наушников будет синхронизирована с другими мобильными устройствами, на которых используется та же самая учетная запись Samsung, и повторного сопряжения с ними с самого начала выполнять не потребуется. Чтобы подключить другие устройства, на которых используется та же самая учетная запись Samsung с наушниками, на соответствующих мобильных устройствах откройте панель уведомлений и выберите пункт **Мультимедиа** или выберите пункт **Настройки** → **Подключения** → **Bluetooth**, после чего выберите наушники, синхронизированные с учетной записью Samsung.
- Если к мобильному устройству подключен только один наушник, звук будет воспроизводиться в монофоническом режиме. Переключение в стереорежим произойдет только в случае подключения к мобильному устройству обоих наушников.
- Если наушники не подключаются к мобильному устройству, всплывающее окно подключения не появляется или мобильное устройство не может найти наушники, коснитесь и удерживайте сенсорные панели обоих наушников, когда они вставлены в уши, чтобы вручную перейти в режим сопряжения по Bluetooth. При переходе в режим сопряжения по Bluetooth раздастся сигнал. При этом данный способ невозможно использовать во время воспроизведения музыки после настройки регулировки громкости в качестве предварительно установленной функции касания и удерживания.



Подключение к мобильному устройству другого производителя (не Samsung), которое также работает под управлением ОС Android (или если всплывающее окно подключения не появляется)

1 На мобильном устройстве откройте **Galaxy Store** или **Play Маркет** и загрузите приложение Galaxy Wearable.



- Приложение Galaxy Wearable можно загрузить только на мобильные устройства под управлением операционной системы Android 5.0 (API 21) и новее, с объемом ОЗУ не менее 1,5 ГБ.
- На подключенном мобильном устройстве можно изменить язык приложения Galaxy Wearable. На мобильном устройстве откройте приложение **Настройки** → **Общие настройки** → **Язык и ввод** → **Язык**. Если выбранный в настройках язык приложения Galaxy Wearable не поддерживается, по умолчанию может использоваться английский язык.
- При подключении к мобильному устройству iOS, откройте приложение **App Store** и установите приложение Galaxy Buds+, чтобы подключить наушники к устройству. Некоторые функции могут быть недоступны.

2 Проверьте сторону каждого наушника и правильно вставьте их в соответствующие слоты футляра-аккумулятора.

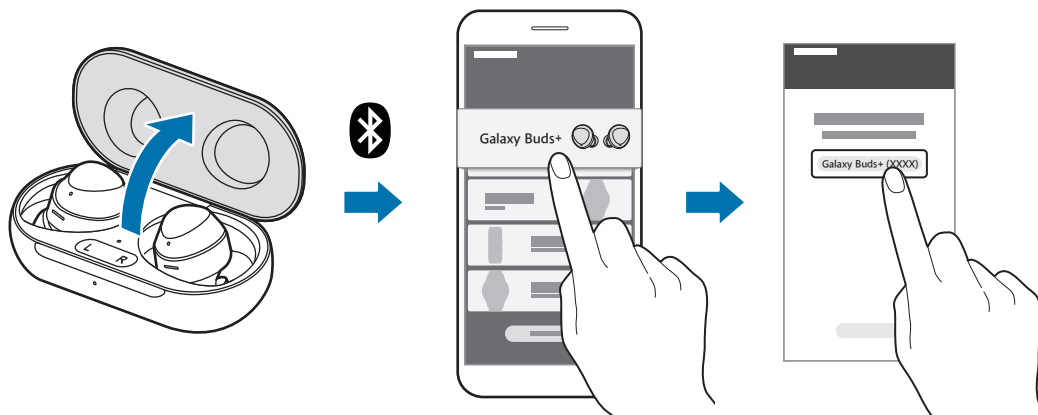
Если световой индикатор аккумулятора наушников не загорается, подключите футляр-аккумулятор к зарядному устройству и зарядите наушники в течение не менее 10 минут.

3 Закройте крышку футляра-аккумулятора.

4 Откройте футляр-аккумулятор.

Наушники перейдут в режим сопряжения по Bluetooth автоматически.

- 5 На мобильном устройстве включите функцию Bluetooth, чтобы подключить к нему наушники, запустите приложение **Galaxy Wearable** и следуйте инструкциям на экране, чтобы выполнить подключение.



Советы и предостережения при подключении к мобильному устройству

- Если подключение наушников к мобильному устройству не выполнено в течение трех минут, режим сопряжения по Bluetooth выключится. Снова закройте футляр-аккумулятор, а затем откройте его. Наушники перейдут в режим сопряжения по Bluetooth.
- Чтобы подключиться к другому устройству после того, как соединение уже установлено, обратитесь к разделу [Подключение к другим устройствам после отсоединения от предыдущего мобильного устройства](#).
- Если наушники не подключаются к мобильному устройству, всплывающее окно подключения не появляется или мобильное устройство не может найти наушники, коснитесь и удерживайте сенсорные панели обоих наушников, когда они вставлены в уши, чтобы вручную перейти в режим сопряжения по Bluetooth. При переходе в режим сопряжения по Bluetooth раздастся сигнал. При этом данный способ невозможно использовать во время воспроизведения музыки после настройки регулировки громкости в качестве предварительно установленной функции касания и удерживания.
- Способ подключения может отличаться в зависимости от устройства и версии программного обеспечения.
- Приложение Galaxy Wearable можно загрузить только на мобильные устройства под управлением операционной системы Android 5.0 (API 21) и новее, с объемом ОЗУ не менее 1,5 ГБ.

Советы и меры предосторожности при использовании Bluetooth

Bluetooth — это технология беспроводной связи, которая использует частоту 2,4 ГГц для подключения к разным устройствам, расположенным на небольшом расстоянии друг от друга. Она позволяет подключаться к другим устройствам с поддержкой Bluetooth, например мобильным устройствам, без использования кабелей и обмениваться с ними данными.

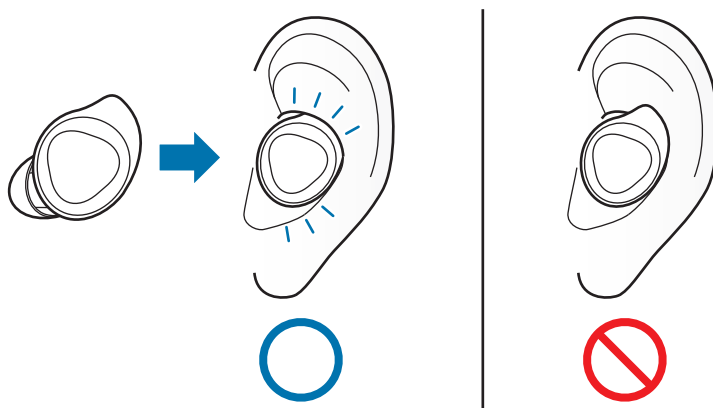


Примечания при использовании Bluetooth

- Во избежание проблем при подключении наушников к другому устройству разместите устройства рядом друг с другом.
- Убедитесь, что наушники и другое устройство Bluetooth находятся в пределах зоны действия Bluetooth (10 м). Расстояние может различаться в зависимости от среды использования устройств.
- Убедитесь в отсутствии препятствий между наушниками и подключенным устройством, в том числе людей, стен, углов или заборов.
- Не касайтесь антенны Bluetooth подключенного устройства.
- Стандарт Bluetooth использует ту же частоту, что и некоторые промышленные, научные, медицинские, а также некоторые маломощные приборы, поэтому его использование рядом с такими приборами может создать помехи в их работе.
- Некоторые устройства, в частности те, для которых компания Bluetooth SIG не проводила испытаний или которые не были одобрены по результатам таких испытаний, могут быть несовместимы с наушниками.
- Запрещается использовать функцию Bluetooth в противоправных целях (например, для распространения пиратских копий файлов или незаконного перехвата разговоров в коммерческих целях).

Использование наушников

Вставьте дужки в уши и удобно разместите их.



- Устройство содержит магниты, которые могут влиять на работу устройств медицинского назначения, таких как кардиостимуляторы или имплантируемые кардиовертердефибрилляторы. В случае использования любого из таких устройств следует сохранять безопасное расстояние между наушниками и этими устройствами и перед использованием наушников необходимо проконсультироваться с врачом.
- Между устройствами и объектами, на которые могут влиять магниты, следует сохранять безопасное расстояние. Магниты в устройстве способны влиять на работоспособность таких объектов, как кредитные карты, пропуска, карты доступа, посадочные и парковочные талоны.

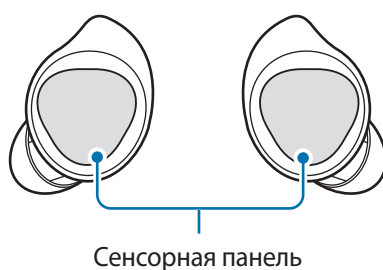



- Наушники могут не работать при отсутствии контакта датчика приближения с ухом. Если сигнал обнаружения наушников не слышен, используйте дужки и амбушюры, подходящие под ваши уши.
- В местах, где использование беспроводных устройств запрещено, например в самолетах или больницах, следуйте требованиям предупреждающих табличек и указаниям персонала.

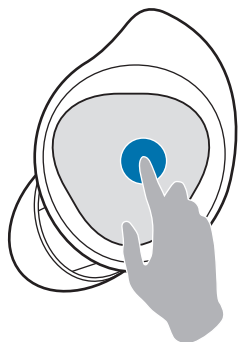
- 1 Чтобы комфортно использовать наушники, разместите их в ушах дужками вверх.
- 2 Максимально комфортно разместите наушники в ушах, поворачивая их влево или вправо.
Датчик приближения автоматически распознает начало использования наушников. При обнаружении наушников они издадут сигнал.

Использование сенсорной панели

С помощью сенсорной панели можно управлять воспроизведением музыки, отвечать на вызовы или отклонять их, а также начать использование голосового помощника.



-  Во избежание повреждения ушей не прилагайте чрезмерное усилие при работе с сенсорной панелью.
- Не используйте острые предметы при работе с сенсорной панелью, так как они могут повредить ее.



Одно касание

- Воспроизведение или приостановка воспроизведения композиции.



Двойное касание

- Воспроизведение следующей композиции.
- Ответ на вызов или его завершение.
- Перевод текущего вызова в режим удержания и ответ на второй вызов.
- Переключение между текущим вызовом или удержание вызова.



Тройное касание

- Воспроизведение предыдущей композиции.
 - Если через три секунды после начала воспроизведения композиции коснуться сенсорной панели три раза, воспроизведение начнется сначала. Чтобы воспроизвести предыдущую композицию, трижды коснитесь сенсорной панели в течение первых трех секунд с момента начала воспроизведения.



Касание и удерживание

- Включение предварительно настроенной функции.
 - По умолчанию настроен запуск голосового помощника. Дополнительная информация о изменении меню предварительных настроек содержится в разделе [Настройка предварительной заданной функции касания и удерживания](#).
- Отклонение вызова.
- Включение или выключение микрофона во время вызова.
 - На дисплее мобильного устройства никакая информация не отображается.
- Возврат к удерживаемому вызову после завершения текущего вызова.



Если наушники не подключаются к мобильному устройству, всплывающее окно подключения не появляется или мобильное устройство не может найти наушники, коснитесь и удерживайте сенсорные панели обоих наушников, когда они вставлены в уши, чтобы вручную перейти в режим сопряжения по Bluetooth. При переходе в режим сопряжения по Bluetooth раздастся сигнал. При этом данный способ невозможно использовать во время воспроизведения музыки после настройки регулировки громкости в качестве предварительно установленной функции касания и удерживания.

Функция блокировки сенсорной панели

Функция блокировки сенсорной панели позволяет предотвратить выполнение случайных действий.

- 1 На мобильном устройстве откройте приложение **Galaxy Wearable**.
- 2 Выберите пункт **Сенсорная панель**.
- 3 Коснитесь переключателя **Блокировка сенсорной панели**, чтобы включить соответствующую функцию.

Настройка предварительно заданной функции касания и удерживания

Можно выбрать предварительно заданную функцию касания и удерживания для каждого наушника, чтобы быстро и удобно активировать функции.

- 1 На мобильном устройстве откройте приложение **Galaxy Wearable**.
- 2 Выберите пункт **Сенсорная панель**.
- 3 Выберите пункт **Левый** или **Правый** в области **Прикосновение к сенсорной панели и удержание на ней пальца**.
- 4 Выберите функцию, которую нужно использовать в качестве предварительно заданной функции касания и удерживания.
 - **Голос. управ.:** начало общения со службой интеллектуального голосового помощника. Для получения дополнительной информации во время использования Vixby обратитесь к подразделу [Использование Vixby](#).
 - **Звуковой фон:** включение или отключение режима звукового фона.
 - **Уменьшить громкость/Увеличить громкость:** регулировка громкости.



- Если в качестве предварительно заданной функции касания и удерживания на одной стороне выбрать функцию регулировки громкости, предварительно заданная функция касания и удерживания на другой стороне также автоматически становится функцией регулировки громкости.
- Если функция регулировки громкости уже выбрана и попытаться изменить предварительно заданную функцию касания и удерживания на одной стороне, предварительно заданная функция касания и удерживания на другой стороне автоматически настроена на запуск Bixby.

Использование Bixby

Bixby — это пользовательский интерфейс, который делает пользование устройством еще более удобным.

С Bixby можно общаться. Bixby запустит нужную функцию, запросит или нужную предоставит информацию на подключенном мобильном устройстве.



- Эта функция доступна только если подключено мобильное устройство с поддержкой Bixby.
- В зависимости от настройки Bixby на мобильном устройстве, доступны только некоторые языки. Доступность определенных функций зависит от региона.
- Если в качестве предварительно заданной функции касания и удерживания на одной стороне выбрать функцию регулировки громкости, предварительно заданная функция касания и удерживания на другой стороне также автоматически становится функцией регулировки громкости, и Bixby запустить невозможно. Дополнительная информация о изменении меню предварительных настроек содержится в разделе [Настройка предварительной заданной функции касания и удерживания](#).

1 Для запуска Bixby необходимо настроить предварительно заданную функцию касания и удерживания, а затем коснуться и удерживать сенсорную панель.

Bixby запустится на подключенном мобильном устройстве.

2 Произнесите свой запрос для Bixby.

Bixby запустит названную функцию или отобразит нужную информацию на подключенном мобильном устройстве, как только распознает запрос через наушники Galaxy Buds+.

Чтобы повторить ранее произнесенную команду или произнести другую, коснитесь и удерживайте сенсорную панель.

Советы для улучшения распознавания голоса

- Говорите четко.
- Говорите в тихих местах.
- Не используйте оскорбительные слова или сленг.
- Старайтесь избегать диалектов.

В зависимости от окружения или характера речи наушники Galaxy Buds+ могут не распознавать команды или могут выполнять нежелательные команды.

Прослушивание музыкальных записей

Прослушивайте музыку, сохраненную на мобильном устройстве, подключив к нему наушники. Можно осуществлять потоковую передачу музыки, которая воспроизводится с подключенного мобильного устройства.

На мобильном устройстве запустите приложение музыкального проигрывателя и дождитесь воспроизведения музыки.

С помощью наушников можно прослушивать музыку.

Воспроизведение или приостановка воспроизведения композиции

Для воспроизведения или приостановки воспроизведения коснитесь сенсорной панели.

Воспроизведение следующей композиции

Дважды коснитесь сенсорной панели для перехода к следующей композиции во время воспроизведения.

Воспроизведение предыдущей композиции

Три раза коснитесь сенсорной панели для перехода к предыдущей композиции во время воспроизведения.



Если в качестве предварительно заданной функции касания и удерживания на одной стороне выбрать функцию регулировки громкости, предварительно заданная функция касания и удерживания на другой стороне также автоматически становится функцией регулировки громкости.

Регулировка громкости

Громкость можно регулировать с помощью касания и удерживания сенсорной панели наушников после ее настройки в качестве предварительно заданной функции касания и удерживания.

- 1 На мобильном устройстве откройте приложение **Galaxy Wearable** и выберите пункт **Сенсорная панель**.
- 2 Выберите пункт **Левый** или **Правый** в пункте **Прикосновение к сенсорной панели и удержание на ней пальца**, а затем выберите пункт **Уменьшить громкость** или **Увеличить громкость**.



Если в качестве предварительно заданной функции касания и удерживания на одной стороне выбрать функцию регулировки громкости, предварительно заданная функция касания и удерживания на другой стороне также автоматически становится функцией регулировки громкости.

- 3 Чтобы увеличить уровень громкости, коснитесь и удерживайте сенсорную панель правого наушника, а затем отпустите палец как только будет достигнут нужный уровень громкости.
Чтобы уменьшить уровень громкости, коснитесь и удерживайте сенсорную панель левого наушника, а затем отпустите палец как только будет достигнут нужный уровень громкости.

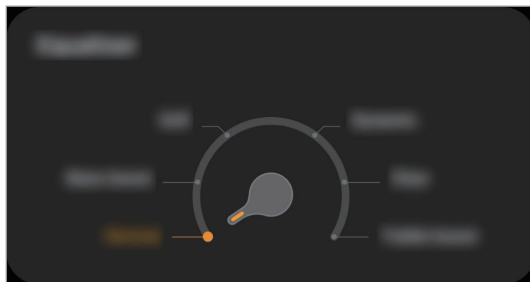


- Отрегулируйте громкость на подключенном мобильном устройстве, если уровень громкости в наушниках слишком низкий, хотя установлен максимальный уровень громкости.
- При подключении наушников к мобильному устройству во время прослушивания музыки уровень громкости может измениться.

Эквалайзер

Шесть предварительно заданных настроек эквалайзера позволяют насладиться уникальным звуком музыки по-другому.

Откройте приложение **Galaxy Wearable** на мобильном устройстве, а затем выберите нужную настройку в разделе **Эквалайзер**.



Функции вызова

Если наушники подключены к мобильному устройству, можно отвечать на входящие на мобильное устройство вызовы, а также управлять ими.

Ответ на вызов или отклонение вызова

Если во время ношения наушников поступит вызов, наушники издадут сигнал и вы услышите голосовое уведомление с номером телефона входящего вызова и именем, сохраненным в контактах.

Чтобы ответить на вызов, дважды коснитесь сенсорной панели.

Чтобы отклонить вызов, коснитесь и удерживайте палец на сенсорной панели.



При получении голосового уведомления о номере телефона входящего вызова или имени, сохраненном в контактах, откройте на мобильном устройстве приложение **Galaxy Wearable** и выберите пункт **Уведомления** → **Уведомления от приложений**. Затем нажмите кнопку ▼, выберите пункт **Все**, после чего коснитесь переключателя **Входящий вызов**, чтобы включить соответствующую функцию.

Ответ на второй вызов

Если во время разговора поступает второй вызов, наушники издадут сигнал.

Чтобы остаться на текущем вызове или отклонить второй входящий вызов, коснитесь и удерживайте палец на сенсорной панели.

Чтобы перевести текущий вызов в режим ожидания и ответить на второй, дважды коснитесь сенсорной панели.

Для переключения между текущим и удерживаемым вызовами дважды коснитесь сенсорной панели во время вызова.

Выключение микрофона

Коснитесь и удерживайте палец на сенсорной панели во время вызова, чтобы выключить микрофон для того, чтобы звонящий вас не слышал.

Завершение вызова

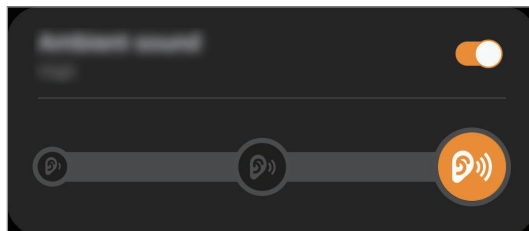
Для завершения текущего вызова дважды коснитесь сенсорной панели.

Использование режима «Звуковой фон»

Четко слушайте то, что происходит вокруг, одновременно с музыкой — это позволит быстро реагировать на потенциальную опасность.

Включение режима «Звуковой фон» с мобильного устройства

- 1 На мобильном устройстве откройте приложение **Galaxy Wearable** и коснитесь переключателя **Звуковой фон**, чтобы включить соответствующую функцию.
- 2 Перетащите ползунок регулировки, чтобы отрегулировать уровень громкости режима «Звуковой фон» в зависимости от ситуации или места.
Включится режим «Звуковой фон» и можно будет четко слышать внешние окружающие звуки.



Включите режим «Звуковой фон», коснувшись и удерживая сенсорную панель

Режим «Звуковой фон» можно включить с помощью касания и удерживания сенсорной панели наушников после ее настройки в качестве предварительно заданной функции касания и удерживания.

- 1 На мобильном устройстве откройте приложение **Galaxy Wearable** и выберите пункт **Сенсорная панель**.
- 2 Выберите пункт **Левый** или **Правый** в пункте **Прикосновение к сенсорной панели и удержание на ней пальца**, а затем выберите пункт **Звуковой фон**.

3 Коснитесь и удерживайте левого или правого наушника.

Включится режим «Звуковой фон» и можно будет четко слышать внешние окружающие звуки.



При включении режима «Звуковой фон» могут быть слышны резкие и громкие внешние звуки.



- Во время вызова режим «Звуковой фон» выключится автоматически. После вызова режим возвращается к предыдущему состоянию.
- Во время использования режима усиления внешних звуков, и при неправильной посадке наушников в ушах, возможно возникновение резонанса или гудящего звука. Подберите вкладыши правильного размера или уменьшите уровень усиления окружающих звуков.
- На мобильном устройстве откройте приложение **Galaxy Wearable**, выберите пункт **Labs**, после чего коснитесь переключателя **Усиление фоновых звуков**, чтобы включить функцию. После этого уровень громкости звуков окружения можно установить на **Очень высокий**. Следует иметь в виду, что при установке громкости звуков окружения на уровень **Очень высокий** может возникать эффект обратной связи.
- Функцию можно использовать после первого подключения наушников к приложению Galaxy Wearable.

Приложение Galaxy Wearable

Введение

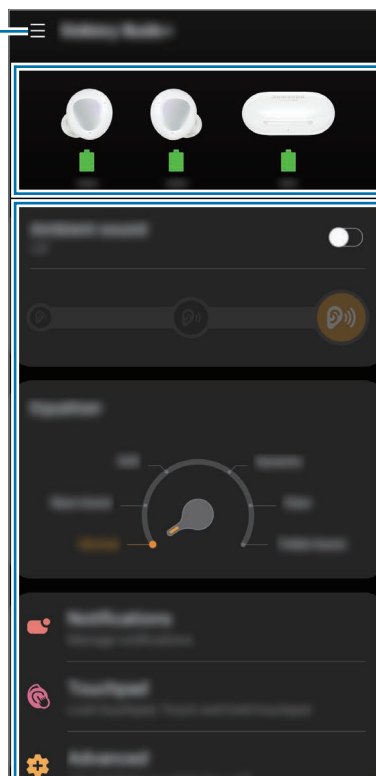
Чтобы подключить наушники к мобильному устройству, установите на мобильном устройстве приложение Galaxy Wearable. С помощью приложения Galaxy Wearable можно просматривать состояние наушников Galaxy Buds+, а также изменять их настройки.

На подключенном мобильном устройстве откройте приложение **Galaxy Wearable**.



- Если наушники подключаются к мобильному устройству впервые, обратитесь к разделу [Соединение наушников с мобильным устройством](#) для получения дополнительной информации.
- Доступность некоторых функций зависит от типа подключенного мобильного устройства.

Доступ к дополнительным параметрам




Состояние аккумулятора Galaxy Buds+

Изменение настроек Galaxy Buds+

Подсоединение и отсоединение наушников

Отсоединение мобильных устройств от наушников

Поместите наушники в футляр-аккумулятор и закройте его. Bluetooth-соединение будет разорвано.


Чтобы вручную отсоединить наушники от мобильного устройства, запустите приложение **Galaxy Wearable** на мобильном устройстве и нажмите кнопку  → **Отключить**. Кроме того, можно на мобильном устройстве выбрать пункт **Настройки** → **Подключения** → **Bluetooth** и отменить сопряжение между наушниками и мобильным устройством.

Восстановление временно утраченного соединения наушников с устройством

Чтобы восстановить временно утраченное соединение наушников с устройством, поместите их в футляр-аккумулятор и закройте крышку. Затем снова откройте футляр-аккумулятор. Можно также выбрать пункт **Подключиться** справа вверху в приложении **Galaxy Wearable** на мобильном устройстве.

Подключение к новым наушникам

Можно временно отключить наушники от мобильного устройства и подключить другие.

На мобильном устройстве откройте приложение **Galaxy Wearable** и нажмите кнопку  → **Подключить новое устройство**.

Подключение к другим устройствам после отсоединения от предыдущего мобильного устройства

На мобильном устройстве выберите пункт **Настройки** → **Подключения** → **Bluetooth**, а затем коснитесь переключателя, чтобы отключить функцию Bluetooth, или отмените сопряжение наушников и мобильного устройства в пункте **Подключенные устройства**.

Подключение между наушниками и предыдущим мобильным устройством будет разорвано.

Снова закройте футляр-аккумулятор, а затем откройте его, чтобы перейти в режим сопряжения по Bluetooth. Откройте приложение **Galaxy Wearable** на мобильном устройстве и следуйте инструкциям на экране для выполнения подключения.

Смена устройств, связанных с наушниками

Когда наушники связаны с несколькими мобильными устройствами, можно с легкостью переключаться между этими устройствами без необходимости отсоединять наушники от других устройств.

На мобильном устройстве, на котором нужно использовать наушники, выберите пункт **Настройки** → **Подключения** → **Bluetooth**, а затем выберите наушники в пункте **Подключенные устройства**.

Просмотр состояния и изменение настроек наушников Galaxy Buds+

Просматривайте состояние наушников Galaxy Buds+, которые подключены к текущему мобильному устройству, и управляйте их настройками.

На мобильном устройстве откройте приложение **Galaxy Wearable**.

Звуковой фон

Воспроизведение на наушниках окружающих звуков во время прослушивания музыки на улице, а также управление уровнем громкости режима «Звуковой фон» в зависимости от ситуации или места.

Эквалайзер

Выберите необходимую предварительную настройку эквалайзера.

Уведомления

Уведомления от приложений мобильного устройства будут поступать на наушники.

На мобильном устройстве откройте приложение **Galaxy Wearable** и выберите пункт **Уведомления**.

- **Озвучивание при использ. телеф.:** прием уведомлений с мобильного устройства во время его использования на наушники.
- **Уведомления от приложений:** выбор приложений, от которых будут приходить уведомления и изменение настроек уведомлений для каждого приложения.

Сенсорная панель

Изменение настроек использования сенсорной панели.

На мобильном устройстве откройте приложение **Galaxy Wearable** и выберите пункт **Сенсорная панель**.

- **Блокировка сенсорной панели:** блокировка сенсорных панелей наушников. Чтобы использовать функцию блокировки сенсорной панели, коснитесь переключателя для ее включения. Дополнительная информация содержится в разделе [Функция блокировки сенсорной панели](#).
- **Прикосновение к сенсорной панели и удержание на ней пальца:** выбор функции, используемой в качестве предварительной настроенной функции касания и удерживания. Дополнительная информация содержится в разделе [Настройка предварительной заданной функции касания и удерживания](#).

Дополнительно

Включите режим звукового фона, чтобы слышать голос лучше во время вызовов через наушники.

На мобильном устройстве откройте приложение **Galaxy Wearable**, выберите пункт **Дополнительно**, после чего коснитесь переключателя **Фоновые звуки во время вызова**, чтобы включить соответствующую функцию.

Поиск наушников


Если наушники не удастся найти, воспользуйтесь приложением Galaxy Wearable на мобильном устройстве.


1 На мобильном устройстве откройте приложение **Galaxy Wearable** и выберите пункт **Поиск наушников**.

2 Коснитесь значка .

Наушники начнут издавать сигнал.

3 Нажмите кнопку , чтобы отключить сигнал на обоих наушниках.

Коснитесь значка  под каждым наушником, чтобы отключить сигнал каждого наушника в отдельности.

 Запрещается использовать эту функцию во время ношения наушников, так как громкий шум может привести к повреждению органов слуха.

Общие

Все настройки наушников можно сбросить.

На мобильном устройстве откройте приложение **Galaxy Wearable** и выберите пункт **Общие** → **Сброс параметров наушников**.

Обновление ПО наушников

Программное обеспечение наушников можно обновить с помощью службы беспроводной загрузки микропрограммы (FOTA).

На мобильном устройстве откройте приложение **Galaxy Wearable** и выберите пункт **Обновление ПО наушников**.

- **Загрузка и установка:** проверка и установка обновлений вручную.
- **Автозагрузка по Wi-Fi:** автоматическая загрузка обновления на наушники в случае подключения к сети Wi-Fi.
- **Последнее обновление:** просмотр информации о самом последнем обновлении программного обеспечения.

Советы и руководство пользователя

Просматривайте информацию о пользовании наушниками Galaxy Buds+.

Откройте приложение **Galaxy Wearable** на мобильном устройстве и выберите пункт **Советы и руководство пользователя**, чтобы просмотреть краткие советы по использованию наушников Galaxy Buds+. Выберите пункт **Руководство пользователя**, чтобы открыть полное руководство пользователя.

Labs

Воспользуйтесь новыми и экспериментальными функциями Galaxy Buds+.

На мобильном устройстве откройте приложение **Galaxy Wearable** и выберите пункт **Labs**.

- **Двойное касание к поверхности наушника:** двойное касание кромки любого из наушников для регулирования громкости.
- **Усиление фоновых звуков:** установка уровня громкости звуков окружающей среды на **Очень высокий**.
- **Игровой режим:** сокращение задержки звука на наушниках путем устранения несинхронизации видео с аудио, а также прослушивание насыщенного звука при запуске игры.



Эта функция доступна только при подключении к мобильному устройству Samsung под управлением ОС Android.

О наушниках

Просматривайте информацию о наушниках Galaxy Buds+.

На мобильном устройстве откройте приложение **Galaxy Wearable** и выберите пункт **О наушниках**.

- **Юридическая информация:** правовая информация, относящаяся к наушникам Galaxy Buds+.
- **Сведения о ПО:** просмотр информации о программном обеспечении наушников.
- **Сведения об аккумуляторе:** информация о наушниках и футляре-аккумуляторе.

Приложение

Устранение неполадок

Перед обращением в сервисный центр Samsung попробуйте следующие способы устранения неполадок. Некоторые ситуации могут не иметь отношения к наушникам Galaxy Buds+.

Наушники не работают

- Возможно, аккумулятор наушников полностью разряжен. Зарядите аккумулятор перед использованием наушников.
- Наушник может не работать при отсутствии контакта датчика приближения с ухом. Если сигнал обнаружения наушников не воспроизводится, извлеките их и снова разместите в ушах.
- Если сенсорная панель не реагирует или наушники не работают должным образом, вставьте их в соответствующие слоты футляра-аккумулятора, закройте его, и снова достаньте наушники не ранее, чем через 7 секунд.

Устройство Bluetooth не может обнаружить наушники

- Снова закройте футляр-аккумулятор, а затем откройте его, чтобы перейти в режим сопряжения по Bluetooth.
- Убедитесь, что наушники и другое устройство Bluetooth находятся в пределах зоны действия Bluetooth (10 м). Расстояние может различаться в зависимости от среды использования устройств.

Если выполнение описанных выше действий не поможет устранить проблему, обратитесь в сервисный центр Samsung.

Подключение по Bluetooth не устанавливается или наушники отсоединяются от мобильного устройства

- Убедитесь в отсутствии препятствий между устройствами, таких как стены или электрооборудование.
- Убедитесь, что на мобильном устройстве установлена последняя версия приложения Galaxy Wearable. Обновите приложение Galaxy Wearable до последней версии (при необходимости).
- Убедитесь, что наушники и другое устройство Bluetooth находятся в пределах зоны действия Bluetooth (10 м). Расстояние может различаться в зависимости от среды использования устройств.
- Перезагрузите мобильное устройство и снова запустите приложение Galaxy Wearable.
- Если к мобильному устройству подключен только один наушник, перезапустите наушники, чтобы подключить их оба. Для перезапуска наушников обратитесь к дополнительной информации из раздела [Перезапуск наушников](#).

Аккумулятор не заряжается (при использовании одобренных зарядных устройств Samsung)

- Убедитесь, что контакты для зарядки наушников и контакты для зарядки на зарядном футляре соприкасаются друг с другом.
- Убедитесь, что зарядное устройство правильно подключено к футляру-аккумулятору.
- Если контакты для зарядки загрязнились, аккумулятор он может не заряжаться должным образом. Протрите все золотистые контакты сухой тканью и попробуйте зарядить аккумулятор еще раз.
- Обратитесь в сервисный центр Samsung для замены аккумулятора.

Разное время зарядки аккумулятора и/или продолжительность работы у левого и правого наушников

- Время зарядки двух наушников может отличаться, даже если они начали заряжаться в одно и то же время.
- Время зарядки и оставшийся заряд аккумулятора двух наушников может отличаться в связи с отличиями их внутренних компонентов.

Аккумулятор разряжается быстрее, чем обычно

- Эффективный заряд аккумулятора наушников Galaxy Buds+ может сократиться при слишком низкой или слишком высокой температуре окружающей среды.
- Аккумулятор является расходным материалом, и его эффективный заряд будет со временем снижаться.

Не слышен голос собеседника

Отрегулируйте уровень громкости на подключенном мобильном устройстве.

Во время вызова звучит эхо

Отрегулируйте громкость устройства с помощью подключенного мобильного устройства или перейдите в другое место.

Низкое качество звука

- Услуги беспроводной сети могут быть недоступны из-за проблем в сети поставщика услуг. Убедитесь, что наушники находятся вне зоны воздействия электромагнитных волн.
- Убедитесь, что наушники и Bluetooth-устройство находятся в пределах зоны действия Bluetooth (10 м). Расстояние может различаться в зависимости от среды использования устройств.
- В зависимости от уровня громкости подключенного устройства могут возникать перепады громкости или шумы. Чтобы этого избежать, установите соответствующие параметры звука на подключенном устройстве.

Воспроизведение звука через наушники отстает от видеоизображения на экране или изображения в играх

При подключении к мобильному телефону звук на наушниках может отставать от видеоизображения во время воспроизведения или в играх.

Нагрев наушников Galaxy Buds+ во время использования

При продолжительном использовании наушников Galaxy Buds+ они могут нагреваться. Это нормальное явление, не влияющее на производительность и срок службы наушников Galaxy Buds+.

Если наушники Galaxy Buds+ перегреваются или становятся горячими во время соприкосновения, воздержитесь от их использования на некоторое время. Если наушники Galaxy Buds+ продолжают перегреваться, обратитесь в сервисный центр Samsung.

Небольшой зазор снаружи корпуса наушников Galaxy Buds+

- Зазор обусловлен технологией производства. Могут наблюдаться колебание и вибрация деталей.
- С течением времени трение между деталями может приводить к увеличению этого зазора.

Обновление ПО наушников с помощью приложения Galaxy Buds Manager на компьютере

Если используется мобильное устройство не под управлением ОС Android, ПО наушников можно обновить после установки программы Galaxy Buds Manager на компьютер.



- Программу Galaxy Buds Manager можно загрузить на компьютеры под управлением ОС Windows 7, 8, 8.1, 10 (32-разрядная, 64-разрядная) или Mac OS 10.8 или новее.
- Программа Galaxy Buds Manager может подключаться к наушникам, когда используется компьютер с поддержкой функции Bluetooth.

Установка приложения Galaxy Buds Manager

Загрузите программу Galaxy Buds Manager на компьютер с веб-сайта Samsung (www.samsung.com) и следуйте инструкциям на экране по выполнению установки.

Обновление ПО наушников

Galaxy Buds+

- 1 Проверьте сторону наушника и правильно вставьте их в соответствующие слоты футляра-аккумулятора.

Если световой индикатор аккумулятора наушников не загорается, подключите футляр-аккумулятор к зарядному устройству и зарядите наушники в течение не менее 10 минут.

- 2 Закройте крышку футляра-аккумулятора.

- 3 Откройте футляр-аккумулятор.

Наушники перейдут в режим сопряжения по Bluetooth автоматически.



Чтобы перейти в режим сопряжения по Bluetooth вручную, коснитесь и удерживайте сенсорные панели обоих наушников, когда они надеты.

Компьютер

- 1 Включите функцию Bluetooth.
- 2 Запустите программу Galaxy Buds Manager и выберите пункт **Подключиться**.
Наушники и программа Galaxy Buds Manager будут подключены.
- 3 Выберите пункт **Проверка обновлений**, чтобы проверить текущую версию ПО наушников и необходимость обновления, а затем выберите пункт **Загрузка и установка**.
ПО наушников будет обновлено.

Обращение с наушниками Galaxy Buds+

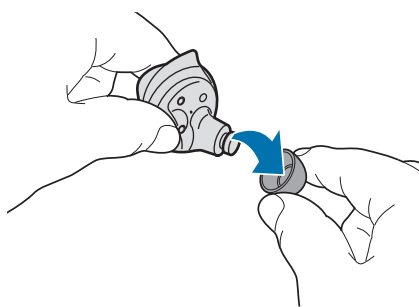
Основной уход

- Очищайте наушники после использования мягкой, сухой тканью.
- Держите наушники сухими. Не допускайте контакта наушников с жидкостью или ее попадание в наушники.

Очистка приемника

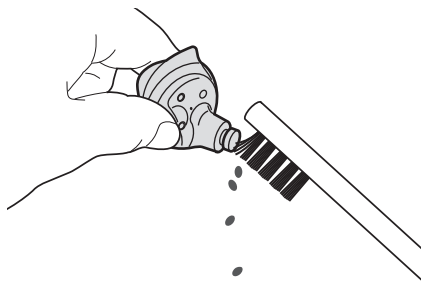
Если громкость при установленном уровне оказывается ниже нормы, очистите приемник.


- 1 Снимите амбушюру с выступающей части внизу наушника.



Не тяните амбушюры слишком сильно, когда присоединяете или отсоединяете их. Амбушюр может порваться.

- Удалите ушную серу или загрязнения из приемника с помощью щетки или других инструментов.



 При удалении ушной серы или загрязнений не прилагайте чрезмерные усилия. Приемник может повредиться.

- Наденьте амбушюру на наушник.

Очистка контактов для зарядки

Если аккумулятор не заряжается должным образом, протрите оба золотистых контакта сухой тканью.



Очистка наушников и футляра-аккумулятора

Если на футляр-аккумулятор и наушники попадут посторонние вещества, такие как пыль, песок или металлическая стружка, наушники Galaxy Buds+ могут не заряжаться должным образом или могут повредиться. Если на наушники или футляр-аккумулятор попали посторонние вещества, протрите их с помощью мягкой и сухой ткани, прежде чем вставлять наушники в футляр-аккумулятор.

Перезапуск наушников

Если сенсорная панель не реагирует или наушники не работают, перезапустите их.

Для перезапуска наушников вставьте их в соответствующие слоты футляра-аккумулятора, и снова достаньте не ранее, чем через 7 секунд.



При низком заряде аккумулятора футляра, сначала подключите футляр-аккумулятор к зарядному устройству.

Сопряжение наушников между собой

В случае утери одного из наушников покупать новый комплект наушников не требуется. Можно приобрести только один наушник и связать его с уже имеющимся.

1 Проверьте сторону каждого наушника (нового приобретенного и имеющегося наушника), и правильно вставьте их в соответствующие слоты футляра-аккумулятора.



2 Коснитесь и удерживайте сенсорные панели обоих наушников в течение минимум семи секунд.

Световой индикатор аккумулятора наушника загорится зеленым и отключится. После этого наушники будут связаны друг с другом.



Световой индикатор аккумулятора наушника будет продолжать мигать красным, если наушники не связались друг с другом правильно. Извлеките наушники из футляра-аккумулятора, а затем снова поместите их в футляр-аккумулятор. Затем коснитесь и удерживайте сенсорные панели обоих наушников в течение минимум семи секунд.

3 Соедините наушники с мобильным устройством. Дополнительную информацию см. в разделе [Соединение наушников с мобильным устройством](#).

ИНФОРМАЦИЯ О СЕРТИФИКАЦИИ ПРОДУКЦИИ	
Беспроводные Bluetooth-наушники торговой марки Samsung Модель: SM-R175	
Информация о назначении устройства: устройство предназначено для прослушивания музыки	
Краткие технические характеристики устройства	
Память: 8 МБ (используется для системных файлов) Датчики: сенсорное управление, акселерометр Аккумулятор: 85 мА·ч x 2 (наушники), 270 мА·ч (чехол-аккумулятор) Беспроводной аудио кодек: SBC, AAC, Samsung Scalable codec	
Входящий в комплект футляр-аккумулятор предназначен для питания от сети: 5 В $\overline{\sim}$; 600 мА	
ФЕДЕРАЛЬНОЕ АГЕНТСТВО СВЯЗИ (РОССВЯЗЬ)	ДЕКЛАРАЦИЯ О СООТВЕТСТВИИ СРЕДСТВ СВЯЗИ
СЕРТИФИКАТ СООТВЕТСТВИЯ ТАМОЖЕННЫЙ СОЮЗ	ДЕКЛАРАЦИЯ СООТВЕТСТВИЯ РЕСПУБЛИКА БЕЛАРУСЬ
	
Дополнительную информацию о продукции вы можете узнать у импортера/официального представителя в РФ или на сайте производителя	
Импортер:	
ООО «Самсунг Электроникс Рус Компани» Российская Федерация, 123242, г. Москва, Новинский бульвар, д. 31, помещение 1, 2	
Изготовитель:	
Samsung Electronics Co., Ltd.	Самсунг Электроникс Ко., Лтд.
Адрес изготовителя:	
(Maetan-dong) 129, Samsung-ro, Yeongtong-gu, Suwon-si, Gyeonggi-do, Korea	Мэтан-донг 129, Самсунг-ро, Енгтонг-гу, г. Сувон, Кёнги-до, Республика Корея
Адреса заводов*:	
"Самсунг Электроникс Ко., Лтд", 94-1, Имсо-Донг, Гуми-Сити, Кунг-Бак, 39388, Республика Корея	
"Самсунг Электроникс Вьетнам Ко., Лтд.", Индустриальная зона Йенфонг I, коммуна Йенчанг, уезд Йенфонг, провинция Бакнинь, Вьетнам	
"Самсунг Электроникс Вьетнам Тхайнгуен Ко., Лтд.", Индустриальный парк Йенбинх I, коммуна Донгтиен, уезд Фойен, провинция Тхайнгуен, Вьетнам	

* страна изготовления устройства указана на упаковке изделия

Авторские права

© Samsung Electronics, 2020.

Данное руководство защищено международными законами об авторских правах.

Запрещается воспроизводить, распространять, переводить или передавать какие-либо части данного руководства в любой форме и любым способом, электронным или механическим, включая фотокопирование, запись и хранение в любой системе хранения и поиска информации.

Товарные знаки

- SAMSUNG и логотип SAMSUNG являются зарегистрированными товарными знаками компании Samsung Electronics.
- Bluetooth® является зарегистрированным товарным знаком Bluetooth SIG, Inc. во всем мире.



- Остальные авторские права и товарные знаки являются собственностью их владельцев.

Модель: SM-R175

Номинальное напряжение/ток: 5 В / 160 мА (наушники), 5 В / 600 мА (футляр-аккумулятор), 3,7 В (внутренний аккумулятор)

Произведено Samsung во Вьетнаме

