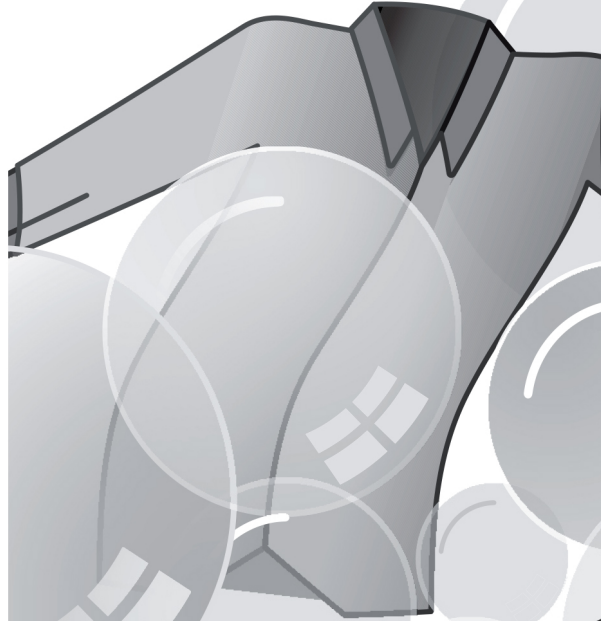
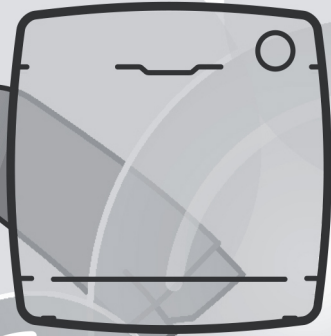
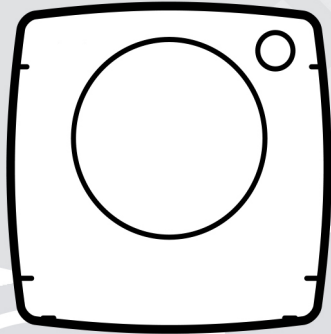


RU



CANDY

ТЕХНИЧЕСКИЕ ХАРАКТЕРИСТИКИ

Сушильная машина 31102330 ROE H10A2TCE-07

Напряжение в сети		220-240 В, частотой 50 Гц
Электрический предохранитель в сети	А	6
Класс защиты от поражения электрическим током		I (первый)
Степень защиты		IPX4
Класс энергетической эффективности		A
Макс. загрузка мокрого белья кг		10
Потребление энергии на цикл сушки*	кВт/ч	2,77
Габаритные размеры, (высота x ширина x глубина корпуса),	см	85 x 60 x 60
Потребляемая мощность	Вт	**смотрите на табличке машины

*Примечание ** - Потребление электроэнергии при загрузке 10 кг

*Примечание. ** Электрические параметры модели машины указаны на табличке, расположенной в передней части за люком.*

Благодарим вас за выбор данного изделия. Оно будет безупречно служить вам долгие годы – ведь мы создали его, призвав на помощь инновационные технологии, которые помогают облегчить жизнь и реализуют функции, которых не найдешь в обычных приборах. Потратьте несколько минут на чтение, чтобы получить от своей покупки максимум пользы.



Перед началом работы внимательно ознакомьтесь с инструкцией, при работе соблюдайте указания, изложенные в данном описании. В инструкции по эксплуатации содержатся руководства по безопасной работе, установке, обслуживанию, включая рекомендации по получению лучших результатов. Храните документацию на машину в надежном месте для использования в будущем или передачи новому владельцу.

При получении машины проверьте наличие следующих позиций:

- Руководство по эксплуатации
- Гарантийный талон
- Наклейка с указанием класса энергоэффективности

Убедитесь, что машина не была повреждена при транспортировке. При наличии повреждений обратитесь в центр клиентского обслуживания. Несоблюдение вышеприведенных условий может поставить под угрозу безопасность прибора. Обращение в сервисную службу может быть платным, если проблема вызвана ненадлежащей эксплуатацией или неправильной установкой машины. При обращении в службу следует иметь под рукой уникальный 16-значный код, также называемый «серийным номером». Это уникальный номер вашего изделия, напечатанный на наклейке, которую можно найти на внутренней поверхности открытой дверцы.

Условия окружающей среды



Данный электроприбор промаркирован в соответствии с Европейской директивой 2012/19/EU относительно Отходов от электрического и электронного оборудования (ОЭЭО).

ОЭЭО содержат как загрязняющие вещества (которые могут оказывать негативное воздействие на окружающую среду) так и компоненты, которые могут использоваться повторно. ОЭЭО обязательно должны подвергаться специальной обработке для того, чтобы правильно удалить и утилизировать все загрязняющие природу вещества и восстановить и повторно использовать все материалы пригодные для повторного использования. Люди могут играть важную роль в защите окружающей среды от вредного воздействия на нее ОЭЭО; для этого нужно соблюдать несколько основных правил:

- ОЭЭО не должны утилизироваться как бытовые отходы;
- ОЭЭО должны отправляться на соответствующие пункты сбора, управляемые муниципальными властями или зарегистрированными компаниями. В некоторых странах для крупногабаритных ОЭЭО может быть организован их сбор на дому.

В некоторых странах, если вы покупаете новый электроприбор, то вы можете вернуть в магазин старый, который должен быть принят магазином бесплатно (один на один) при условии, что приобретается аналогичное новое оборудование.

Содержание

- 1. ОБЩИЕ ПРАВИЛА БЕЗОПАСНОСТИ**
- 2. КОМПЛЕКТ СЛИВНОГО ШЛАНГА**
- 3. РЕЗЕРВУАРЫ ДЛЯ ВОДЫ**
- 4. ДВЕРЦА, ФИЛЬТРЫ И ТЕПЛОБМЕННИК**
- 5. ПРАКТИЧЕСКИЕ СОВЕТЫ**
- 6. ДИСТАНЦИОННОЕ УПРАВЛЕНИЕ (Wi-Fi)**
- 7. КРАТКОЕ РУКОВОДСТВО ПОЛЬЗОВАТЕЛЯ**
- 8. ОРГАНЫ УПРАВЛЕНИЯ И ПРОГРАММЫ**
- 9. УСТРАНЕНИЕ НЕИСПРАВНОСТЕЙ И ГАРАНТИЙНЫЕ ОБЯЗАТЕЛЬСТВА**

1. ОБЩИЕ ПРАВИЛА БЕЗОПАСНОСТИ

- Данный электроприбор предназначен для бытовых и подобных им применений, например:
 - Кухонные помещения для персонала в магазинах, офисах, и другие рабочие помещения;
 - Загородные дома;
 - Использование клиентами в отелях, мотелях, других жилых помещениях;
 - В гостиницах типа "постель и завтрак".

Использование данного электроприбора для применений, отличных от бытовых, например, для коммерческих применений с участием специалистов или обученных пользователей, запрещается. Использование данного электроприбора для применений, отличных от домашних, может привести к снижению срока службы электроприбора, а также к отмене гарантии производителя. Производитель не несет предусмотренной законом ответственности за любые повреждения электроприбора или другие повреждения или потери, связанные с тем, что электроприбор использовался для применений отличных от домашних или бытовых

(даже если он установлен в жилом доме или в бытовом помещении).

- Данный электроприбор может использоваться детьми, начиная с 8 лет, и лицами с нарушенными физическими или умственными способностями, а также лицами, не обладающими достаточным опытом и знаниями, если за их действиями наблюдает ответственное лицо, или если эти лица были проинструктированы относительно безопасной эксплуатации электроприбора и осознают опасности, связанные с его работой. Не разрешайте детям играть с электроприбором. Чистка и обслуживание не должны выполняться детьми без наблюдения взрослых.
- Следите за тем, чтобы дети не играли с электроприбором.
- Дети младше 3 лет не должны находиться рядом с машиной или должны находиться под постоянным наблюдением взрослых.




ПРЕДУПРЕЖДЕНИЕ
Может возникнуть опасность пожара в случае неправильного использования.

- Эта машина предназначена только для бытового использования, то есть для сушки домашних вещей и одежды.
- Прежде чем пользоваться прибором, удостоверьтесь, что в полной мере понимаете инструкции по установке и эксплуатации.
- Не прикасайтесь к машине мокрыми руками или стоя на влажном полу.
- Не облакачивайтесь на дверцу при загрузке машины, не поднимайте и не передвигайте машину за дверцу.
- Не работайте на неисправной машине.
- Не разрешается пользоваться сушильной машиной, если для стирки применялись промышленные химические препараты.
- Не допускайте скопления волокон и ворса на полу помещения с наружной стороны машины.
- Перед чисткой прибора обязательно отсоедините вилку от электросети.
- Температура внутри барабана может быть очень высокой. Прежде чем вынимать белье, следует обязательно подождать завершения периода остывания.
- Рабочий цикл сушильной машины завершается при отключенном нагреве (цикл охлаждения), чтобы белье не повредилось из-за повышенной температуры.



ПРЕДУПРЕЖДЕНИЕ

В месте, где находится символ , температура поверхности при работе машины может достигать выше 60°C.



ПРЕДУПРЕЖДЕНИЕ

Не включайте машину при неправильно установленном или поврежденном фильтре для улавливания волокон и ворса; это может вызвать возгорание отфильтрованного материала.



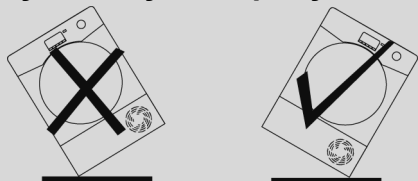
ПРЕДУПРЕЖДЕНИЕ

Никогда не останавливайте машину до окончания цикла сушки, за исключением случаев, когда белье быстро вынимают из нее для того чтобы тепло быстро рассеялось.



ПРЕДУПРЕЖДЕНИЕ

В процессе транспортировки убедитесь, что сушильная машина находится в вертикальном положении. В случае необходимости вы можете только отклонить в указанную сторону:



Если машина находится на другой стороне, подождите как минимум 4 часа перед включением, чтобы масло могло стечь обратно в компрессор. В противном случае это может привести к повреждению компрессора.

Установка

● Не устанавливайте изделие в помещении с низкой температурой или в помещении, где присутствует риск замерзания. При температуре, близкой к точке замерзания, изделие может работать не так, как должно: существует опасность повреждения в случае замерзания воды в гидравлическом контуре (клапаны, шланги, насосы). Машина работает эффективнее при температуре в помещении

от +5°C до +35°C. Обратите внимание, что при работе на холоде (от +2°C до +5°C) может образовываться конденсат, и на полу могут появляться капли воды.

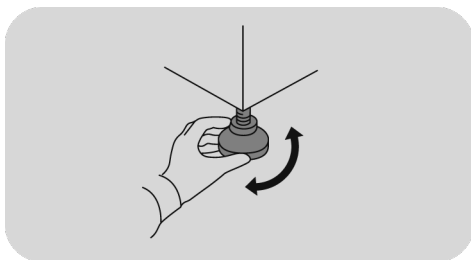
- Когда сушильная машина устанавливается поверх стиральной машины, следует использовать подходящий комплект для установки в колонну в соответствии с конфигурацией прибора:
 - Комплект для установки машин в колонну «стандартного формата»: для стиральной машины с минимальной глубиной 44 см;
 - Комплект для установки машин в колонну «узкого формата»: для стиральной машины с минимальной глубиной 40 см.
 - Универсальный комплект с выдвижной полкой: для стиральной машины с минимальной глубиной 47 см.

Комплект для установки машин в колонну можно приобрести в нашей сервисной службе по поставке запасных частей. Инструкции по установке и необходимые крепления поставляются с комплектом для установки в колонну.

- НИ В КОЕМ СЛУЧАЕ не устанавливайте сушильную машину возле занавесей.
- Сушильная машина не должна устанавливаться рядом с дверью с замком, раздвижной дверью, или с дверью, петли которой расположены со стороны машины, таким образом, что при этом ограничивается полное открывание дверцы Сушильная машины.
- Прибор следует правильно установить для гарантирования безопасности пользователей. При наличии каких-либо сомнений касательно установки обратитесь за советом в сервисную службу.
- При установке машины необходимо выровнять ее уровень, отрегулировав высоту ножек.
- Необходимо проверить заземление электрической системы согласно применимым правилам, а также то, что (электрическая) розетка соответствует типу вилки устройства. В противном случае обратитесь за помощью к квалифицированному специалисту.



ПРЕДУПРЕЖДЕНИЕ
 Запрещается подключать питание прибора через внешнее устройство с выключателем, например, таймер, либо подсоединять к сети, которая регулярно включается и выключается коммунальным предприятием.



Электрические подключения и правила безопасности

- Не применяйте переходники, соединители с несколькими розетками и удлинители.
- После установки машины штепсельная вилка должна быть доступна для выключения из розетки.
- Подсоединять машину к сети электропитания и включать ее можно только после завершения установки.
- При повреждении кабеля питания во избежание возможной опасности его замену должен осуществлять производитель, его сервисный представитель или лица с подобной квалификацией.
- Технические характеристики (напряжение питания и потребляемая мощность) указаны на паспортной табличке изделия.

Вентиляция

- Помещение, в котором размещена сушильная машина, должно хорошо проветриваться во избежание попадания горючих газов от приборов, использующих различные виды топлива, или от открытого пламени, которые могут попасть в помещение при работе машины.
- Установка машины задней стороной близко к стене или вертикальной поверхности не допускается.
- Между машиной и какими-либо предметами должен быть зазор не менее 12 мм. Необходимо обеспечить отсутствие препятствий для забора и выпуска воздуха.
- Убедитесь, что ковры или дорожки не перекрывают основание или какие-либо вентиляционные отверстия.
- Не допускайте падения белья за машину и его скопление в этом месте, так как это может помешать поступлению и отводу воздуха.
- Нельзя выпускать воздух в воздуховод, используемый для вытяжки продуктов сгорания газа или иного топлива.

- Регулярно проверяйте сушильную машину на предмет препятствий для потока воздуха, чтобы избежать скопления пыли и волокон тканей.

- Следует часто проверять фильтр-уловитель после использования машины и при необходимости очищать его.

Белье из стирки

- Инструкции по пригодности изделий для сушки можно найти на информационных этикетках изделий.

- Смягчители ткани или аналогичные составы следует использовать в соответствии с инструкцией по их применению.

- Не сушите нестиранное белье в сушильной машине.

- Перед сушкой в машине белье следует отжать в центрифуге или отжать его вручную.

- Не помещайте в сушильную машину белье, с которого капает вода.



ПРЕДУПРЕЖДЕНИЕ

Материал типа поролона при определенных условиях нагрева может произвольно воспламениться. Изделия из поролона (латексная пенорезина), шапочки для душа, водонепроницаемый текстиль, изделия и одежда на резиновой основе, подушки с пенорезиновыми вкладышами сушить в сушильной машине **НЕ ДОПУСКАЕТСЯ**.



ПРЕДУПРЕЖДЕНИЕ

Не сушите в машине белье, обработанное сухой химической чисткой.

- Достаньте из карманов все предметы, например, зажигалки и спички.
 - Не оставляйте зажигалки и спички в карманах, **НИКОГДА** не пользуйтесь горючими жидкостями вблизи машины.
 - Максимальная загрузка белья при сушке: см. наклейку энергоэффективности.
 - Справочный листок технических данных изделия можно найти на веб-сайте производителя.
-
- **НЕ** закладывайте в машину занавески из стекловолокна. При попадании на одежду, стекловолокно может вызвать раздражение.
 - Перед сушкой в машине белье с пятнами кулинарного жира, ацетона, алкоголя, бензина, керосина, жидкостей для удаления пятен, скипидара, воска и веществ для удаления воска, следует промыть горячей водой с дополнительным чистящим средством.



ПРЕДУПРЕЖДЕНИЕ

Опасность пожара/
воспламеняющиеся
материалы.

- В приборе содержится **R290** - экологически безопасный охлаждающий газ, который является воспламеняющимся. Не пользуйтесь открытым пламенем и источниками воспламенения вблизи устройства.
- Проверьте прибор на отсутствие видимых повреждений. Запрещается эксплуатировать поврежденный прибор.
- При наличии каких-либо проблем обратитесь к вашему специализированному дилеру или в один из наших центров клиентской поддержки.

ПРЕДУПРЕЖДЕНИЕ

Убедитесь, что отверстия в приборе и отверстия в отсеке, в который устанавливается прибор (для встраиваемых моделей), не перекрыты.

RU

ПРЕДУПРЕЖДЕНИЕ

Не повредите контур охлаждения.

- Все ремонтные работы или вмешательства в прибор должны производиться только авторизованной сервисной службой.
- Неправильная утилизация прибора может привести к пожару или отравлению.
- Утилизируйте прибор надлежащим образом и не повреждайте трубки циркуляции охлаждающей жидкости.

2. КОМПЛЕКТ СЛИВНОГО ШЛАНГА

Чтобы не опорожнять контейнер после каждого цикла сушки, можно сливать воду непосредственно в канализацию. Подзаконные акты по использованию воды запрещают слив в ливневую канализацию. Труба для слива воды должна располагаться рядом с сушильной машиной.

Комплект состоит из: 1 шланга и 1 заглушки.



ПРЕДУПРЕЖДЕНИЕ

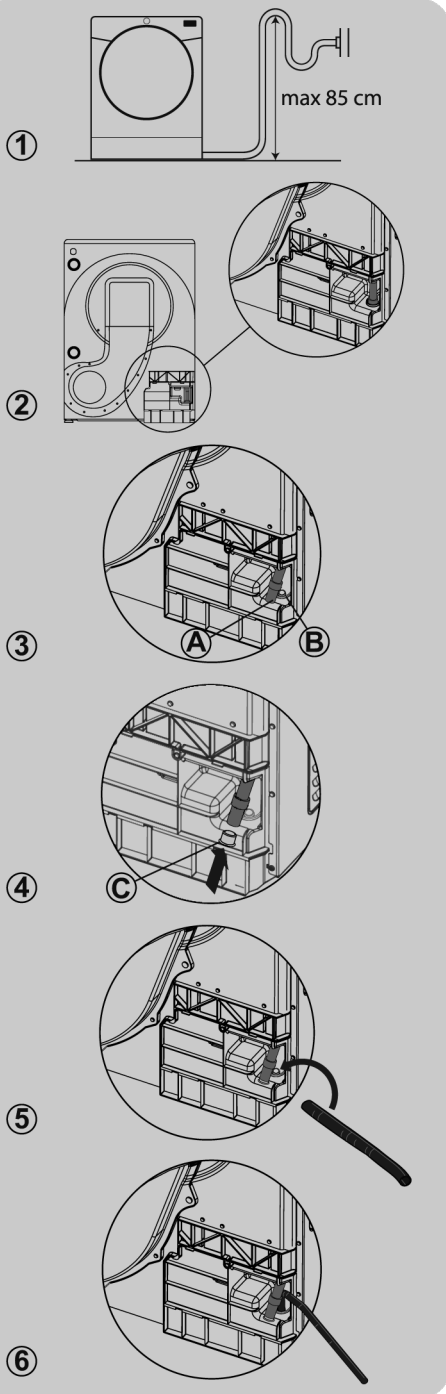
Перед выполнением любых работ всегда выключайте сушильную машину и вынимайте вилку из розетки.

Шланг следует подсоединить к сливной системе на высоте не более 85 см относительно основания сушильной машины (рис. 1).

Подсоединение сливного шланга

1. Система слива воды расположена позади машины – в правой нижней части (рис. 2).
2. Отсоедините шланг (А) от фитинга (В), потянув его вверх (рис. 3).
3. Закройте извлеченную трубку колпачком (С), входящим в комплект (рис. 4).
4. Подсоедините шланг к фитингу (В), удостоверившись в надежности соединения (рис. 5-6).

После установки машины на место проверьте ее, чтобы убедиться в отсутствии заломов шланга, которые могли образоваться во время перемещения машины.



3. РЕЗЕРВУАРЫ ДЛЯ ВОДЫ

Вода, удаляемая из белья в цикле сушки, собирается в контейнер.

Когда контейнер заполнен, световой индикатор или на некоторых моделях сообщение на дисплее покажут вам, что его **ОБЯЗАТЕЛЬНО** нужно опорожнить (однако мы рекомендуем опорожнять контейнер после каждого цикла сушки).

ТОЛЬКО ДЛЯ МОДЕЛЕЙ С КОМПЛЕКТОМ СЛИВНОГО ШЛАНГА
 При наличии устройства слива вблизи сушильной машины можно использовать комплект сливного шланга для непрерывного слива воды из контейнера. Это избавляет от необходимости опорожнять контейнер.

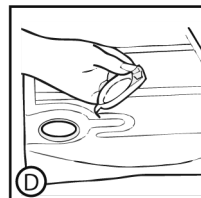
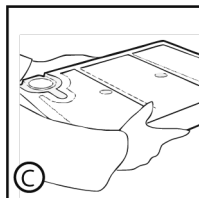
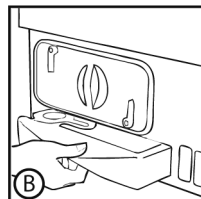
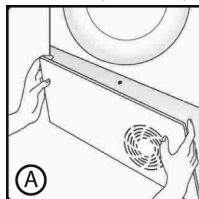
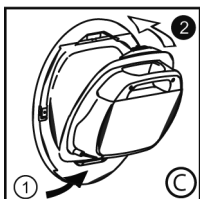
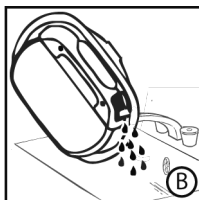
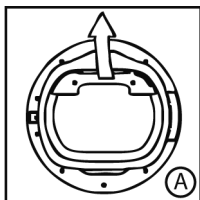
В ходе первых нескольких циклов работы новой машины накапливается очень небольшое количество воды, поскольку сначала наполняется внутренний резервуар.

Извлечение нижнего ящика контейнера *

Извлечение контейнера из дверцы *

1. Осторожно вытяните контейнер с водой, удерживая его за ручку **(А)**. **Заполненный водой, он весит примерно 6 кг.**
2. Наклоните контейнер, чтобы слить из него воду через носик **(В)**. После опорожнения верните контейнер на место, как показано; **(С)** сначала установите контейнер на место его нижней частью, как показано **(1)**, затем аккуратно вставьте верхнюю часть **(2)**.
3. Нажмите кнопку запуска программы для возобновления цикла.

1. Осторожно потяните на себя нижнюю часть защитной накладки, отщелкнув ее от сушильной машины. После этого можно снять с петель верхнюю часть, что позволит полностью снять накладку **(А)**.
2. Осторожно, за ручку, вытяните контейнер с водой из сушильной машины **(В)**. Удерживайте контейнер обеими руками **(С)**. **Заполненный водой, контейнер весит примерно 4 кг.**
3. Откройте верхнюю крышку контейнера и слейте воду **(D)**.
4. Установите крышку на место и вдвиньте контейнер в исходное положение **(D)**. **ПЛОТНО ЗАДВИНЬТЕ НА МЕСТО.**
5. Установите на место защитную накладку, закрепив ее на петлях вверху и защелкнув внизу.



* в зависимости от модели

* в зависимости от модели

4. ДВЕРЦА, ФИЛЬТРЫ И ТЕПЛООБМЕННИК

Дверца

- Откройте дверцу, потянув за ручку.
- Чтобы вновь запустить машину, закройте дверцу и нажмите кнопку запуска программы.



ПРЕДУПРЕЖДЕНИЕ

Когда сушильная машина работает, ее барабан и дверца могут быть **ОЧЕНЬ ГОРЯЧИМИ**.



ПРЕДУПРЕЖДЕНИЕ

(В моделях, оснащенных лотком для сбора воды)

Если попытаться открыть дверцу в ходе работы, до завершения цикла охлаждения, можно обжечься о горячую ручку. Будьте крайне осторожны, опорожня резервуар с водой в ходе цикла сушки.

Фильтры и теплообменник

Засорение фильтров и теплообменника может приводить к увеличению времени сушки, повреждениям и росту расходов на сушку.

Для достижения максимальной эффективности работы машины очень важно проверять чистоту всех фильтров перед каждым циклом сушки.



ПРЕДУПРЕЖДЕНИЕ

Не используйте сушильную машину без фильтров.

Индикатор очистки засоренных фильтров и теплообменника

Индикатор непрерывно светится, указывая на необходимость очистки засоренных фильтров, и мигает, когда нужно очистить теплообменник.

Если белье не сушится, проверьте, не засорены ли фильтры.

Если фильтры очищали под струей воды, не забудьте их высушить.

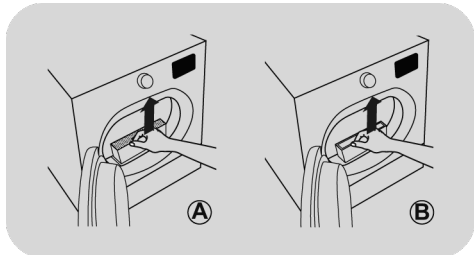


ПРЕДУПРЕЖДЕНИЕ

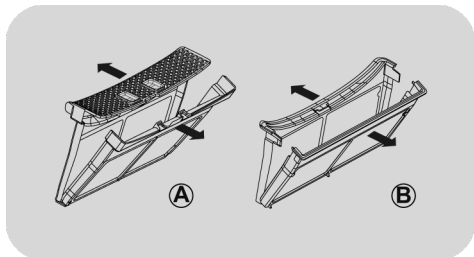
Очищайте фильтры перед каждым циклом.

Очистка засоренных фильтров

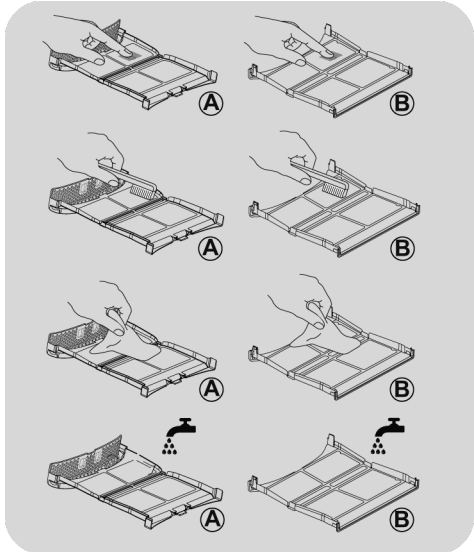
1. Извлеките два фильтра **A** и **B**, последовательно вытягивая их, как показано на рисунке.



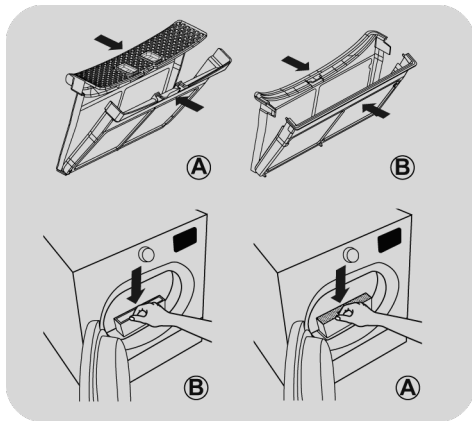
2. Откройте фильтры.



3. Осторожно, кончиками пальцев, мягкой щеткой, тканью или проточной водой удалите ворсинки из обоих фильтров.



4. Закройте оба фильтра, установив их на место внутри двери, и удостоверьтесь, что они установлены правильно.



! ПРЕДУПРЕЖДЕНИЕ

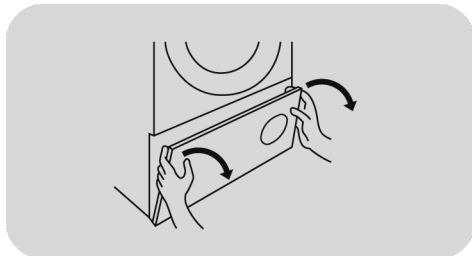
Прежде чем устанавливать фильтры на место, убедитесь, что в отсеке нет остатков ворса; при наличии ворсинок удалите их пылесосом.

Очистка теплообменника

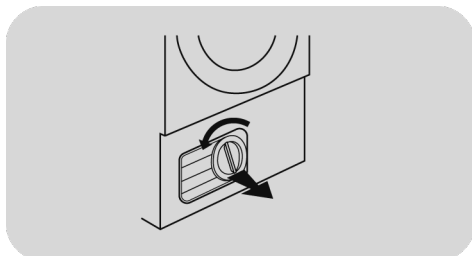
ПРЕДУПРЕЖДЕНИЕ

Чистите теплообменник каждые шесть месяцев, или когда мигает индикатор фильтров.

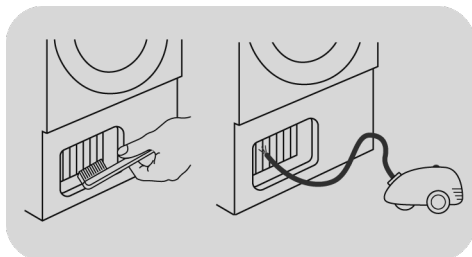
1. Снимите защитную накладку.



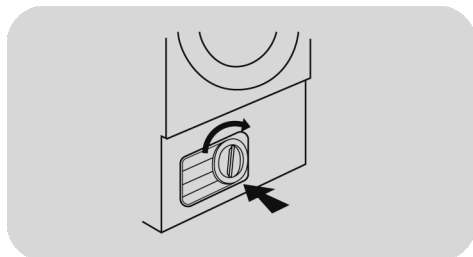
2. Поверните ручку против часовой стрелки и вытяните переднюю крышку.



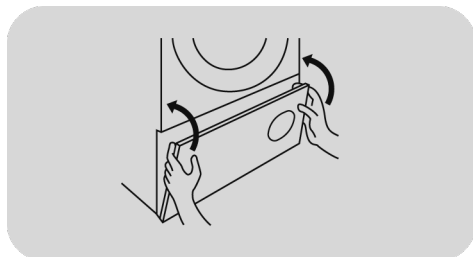
3. Осторожно очистите теплообменник с помощью мягкой щетки или пылесоса, чтобы удалить всю пыль и пух, стараясь не повредить теплообменные пластины.



4. Установите на место переднюю крышку, проверив правильность ее положения. Поверните ручку по часовой стрелке, чтобы закрыть переднюю крышку.



5. Установите на место защитную накладку.



ПРЕДУПРЕЖДЕНИЕ

Не прикасайтесь к теплообменным пластинам руками, чтобы не травмироваться.

Во время очистки соблюдайте осторожность, чтобы не повредить теплообменник.

5. ПРАКТИЧЕСКИЕ СОВЕТЫ

Перед первым использованием барабанной сушилки:

- Внимательно прочитайте это руководство.
- Извлеките все предметы, находящиеся внутри барабана.
- Протрите внутреннюю поверхность барабана и дверцу влажной тканью, чтобы удалить пыль, которая могла осесть при транспортировке.

Подготовка одежды

Убедитесь в том, что одежда, которую вы собираетесь сушить, подходит для сушки в барабанной сушилке, в соответствии с символами по уходу на каждом изделии. Убедитесь, что все молнии застегнуты, а карманы пусты. Выверните изделия наизнанку. Загружайте одежду в барабан свободно, чтобы избежать ее запутывания.

Не сушите в барабанной сушилке

Шелк, нейлоновые чулки, деликатную вышивку, ткани с металлическими украшениями, одежду с отделкой из ПВХ или кожи.



ПРЕДУПРЕЖДЕНИЕ

Не сушите изделия, обработанные жидкостью для химической чистки, или резиновую одежду (опасность возгорания или взрыва).

В течение последних 15 минут белье всегда обдувается холодным воздухом.

Экономия электроэнергии

Загружайте в барабанную сушилку только тщательно отжатое или высушенное в центробежной сушилке белье. Чем суше белье, тем короче период сушки, что позволяет экономить электроэнергию.

ВСЕГДА

- Перед каждым циклом сушки проверяйте чистоту фильтров.

НИКОГДА

- Не загружайте в барабанную сушилку насквозь мокрое белье – это может повредить ее.

Сортируйте загружаемое белье следующим образом

- В соответствии с символами по уходу

Символы находятся на ярлыках на воротнике или внутренних швах:



Сушить в барабанной сушилке.



Сушить в барабанной сушилке при высокой температуре.



Сушить в барабанной сушилке только при низкой температуре.



Не сушить в барабанной сушилке.

Если на изделии отсутствует ярлык с инструкцией по уходу, то подразумевается, что оно не подходит для сушки в барабанной сушилке.

- По объему и толщине ткани

Если объем загружаемого белья превышает вместимость сушильной машины, рассортируйте его по толщине ткани (например, отделите полотенца от тонкого нижнего белья).

● По типу ткани

Хлопок/лен: полотенца, хлопковый трикотаж, постельное и столовое белье.

Синтетика: блузки, рубашки, комбинезоны и т.д., одежда из полиэстера или полиамида, а также смесь хлопка с синтетикой.



ПРЕДУПРЕЖДЕНИЕ

Не перегружайте барабан: вес больших изделий в мокром виде превышает максимально допустимый вес загружаемого белья (например: спальные мешки, пуховые одеяла).

Очистка сушильной машины

- Очищайте фильтры после каждого цикла сушки.
- В моделях, оснащенных лотком для сбора воды, такой лоток нужно опустошать после каждого цикла сушки.
- После каждого использования протирайте барабан внутри и на некоторое время оставляйте дверцу открытой, чтобы его просушил циркулирующий воздух.
- Протирайте машину и дверцу снаружи мягкой тканью.

- НЕ используйте абразивные губки или моющие средства.

- Во избежание заедания дверцы или скопления ворса очищайте внутреннюю поверхность дверцы и прокладку влажной тканью после каждого цикла сушки.



ПРЕДУПРЕЖДЕНИЕ

Барабан, дверца и загруженное белье могут быть очень горячими.



ПРЕДУПРЕЖДЕНИЕ

Всегда отключайте это устройство и вынимайте вилку из розетки перед его очисткой.



ПРЕДУПРЕЖДЕНИЕ

Электрические характеристики сушильной машины можно найти в паспортной табличке на лицевой стороне ее корпуса (при открытой дверце).

6. ДИСТАНЦИОННОЕ УПРАВЛЕНИЕ (WI-FI)

Данная модель оснащена технологией **Wi-Fi**, которая позволяет осуществлять удаленное управление машиной через приложение.

СОПРЯЖЕНИЕ ПРИБОРА (В ПРИЛОЖЕНИИ)

- Загрузите приложение **hOn** на свое устройство, расположив QR-код внутри рамки:



либо воспользовавшись ссылкой:
go.haier-europe.com/download-app

Приложение доступно для гаджетов на базе Android и iOS как для планшетов, так и для смартфонов.


Получите все особенности функции Wi-Fi, загрузив демо-версию приложения.

Для домашней сети Wi-Fi следует установить значение частоты диапазона 2,4 ГГц. Нельзя выполнить конфигурирование устройства, если домашняя сеть настроена на частоту диапазона 5 ГГц.

- Откройте приложение, создайте профиль пользователя (или войдите в систему, если создали профиль ранее) и выполните сопряжение прибора, следуя инструкциям на дисплее устройства.

АКТИВАЦИЯ ДИСТАНЦИОННОЕ УПРАВЛЕНИЕ

- Проверьте, что роутер включен и подключен к интернету.

- Загрузите белье и закройте дверцу.
- Поверните переключатель программ в положение **ДИСТАНЦИОННОЕ УПРАВЛЕНИЕ (Wi-Fi)**  : средства управления на панели управления будут отключены.

- Запустите цикл с помощью приложения. По завершении цикла выключите машину, повернув регулятор переключателя выбора программы в положение **OFF (ВЫКЛ.)**.

ОТКЛЮЧЕНИЕ ДИСТАНЦИОННОЕ УПРАВЛЕНИЕ

- Чтобы выйти из режима **ДИСТАНЦИОННОЕ УПРАВЛЕНИЕ** во время выполнения цикла, поверните переключатель программ в любое положение, кроме **ДИСТАНЦИОННОЕ УПРАВЛЕНИЕ (Wi-Fi)**, не переходя в положение **ВЫКЛ.**
Панель управления на устройстве снова начнет работать.

- При закрытой дверце поверните ручку в положение **ДИСТАНЦИОННОЕ УПРАВЛЕНИЕ (Wi-Fi)**, чтобы снова получить доступ к управлению прибором через приложение. Выполняемый цикл будет продолжаться.

Функция **ДИСТАНЦИОННОЕ УПРАВЛЕНИЕ** отключается при открытии дверцы. Чтобы снова включить ее, закройте дверцу, поверните переключатель программ в любое положение, кроме **ДИСТАНЦИОННОЕ УПРАВЛЕНИЕ**, после чего выберите его снова.

7. КРАТКОЕ РУКОВОДСТВО ПОЛЬЗОВАТЕЛЯ

1. Откройте дверцу и загрузите барабан бельем. Проследите за тем, чтобы белье не мешало закрытию дверцы.
2. Аккуратно закройте дверцу, медленно нажимая на нее, пока не услышите звук защелкивания.
3. Выберите нужную программу сушки, повернув ручку выбора программ в нужное положение или, в некоторых моделях, нажав специальную кнопку (подробную информацию см. в таблице программ).
4. Нажмите кнопку запуска программы. Сушильная машина запустится автоматически.
5. В случае открытия дверцы для проверки состояния белья во время выполнения программы, необходимо повторить запуск программы для возобновления сушки, предварительно закрыв дверцу.
6. В конце цикла машина переходит в режим охлаждения, одежда будет переворачиваться в потоке холодного воздуха для охлаждения.
7. По завершении цикла барабан будет время от времени вращаться для уменьшения сминания. Это будет продолжаться до выключения машины или открытия дверцы.

Не открывайте дверцу во время выполнения автоматических программ, так как это помешает надлежащему высушиванию.

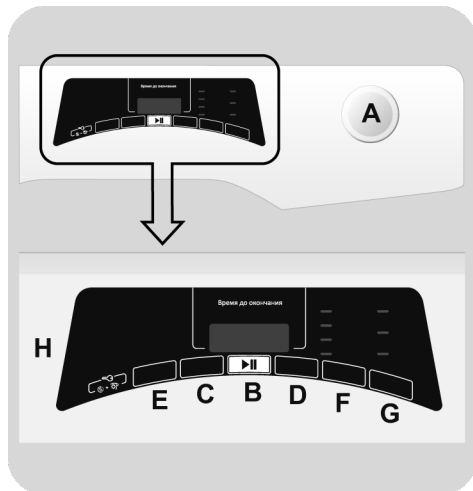
Технические данные

Потребляемая мощность / предохранитель тока питания, ампер/ напряжение питания: см. паспортную табличку.

Максимальная загрузка: см. маркировку энергоэффективности.

Класс энергопотребления: см. маркировку энергоэффективности.

8. ОРГАНЫ УПРАВЛЕНИЯ И ПРОГРАММЫ



A ПЕРЕКЛЮЧАТЕЛЬ ВЫБОРА ПРОГРАММ с положением OFF (ВЫКЛ.)

B Кнопка СТАРТ/ПАУЗА

C Кнопка ОТЛОЖИТЬ ПУСК

D Кнопка ВЫБОР ДЛИТЕЛЬНОСТИ ЦИКЛА

E Кнопка ПАМЯТЬ

F Кнопка ВЫБОР СУШКИ

G Кнопка ЛЕГКАЯ ГЛАЖКА

H Дисплей

D+F БЛОКИРОВКА

ПРЕДУПРЕЖДЕНИЕ

Не дотрагивайтесь до кнопок, когда вы вставляете вилку шнура питания в электрическую розетку, так как в течение первых нескольких секунд машина калибрует систему: касание кнопок нарушит нормальную работу машины. В этом случае выньте вилку шнура питания из розетки и повторите операцию.

Кнопка СТАРТ/ПАУЗА

ПРЕЖДЕ чем нажать кнопку **СТАРТ/ПАУЗА**, закройте дверцу.

- Для запуска выбранного цикла с заданными параметрами нажмите **СТАРТ/ПАУЗА**. Во время выполнения программы на экране отображается время, оставшееся до ее окончания.
- Кроме того, если потребуется изменить выбранную программу, нажмите кнопку соответствующей опции, измените значения ее параметров по умолчанию и нажмите кнопку **СТАРТ/ПАУЗА** для запуска цикла.

ПЕРЕКЛЮЧАТЕЛЬ ВЫБОРА ПРОГРАММ с положением OFF (ВЫКЛ.)

- Вращением ручки переключателя выбора программ в обоих направлениях можно выбрать нужную программу сушки.
- Для отмены выбранных настроек или выключения сушильной машины поверните ручку в положение **OFF (ВЫКЛ.)** (не забудьте отсоединить сетевой шнур).

Можно выбирать только опции, совместимые с установленной программой.

- После включения машины необходимо подождать несколько секунд до запуска программы.

Первый запуск

- Выбор языка

- После подключения питания и включения машины нажмите кнопку **С** или **Д** для отображения списка доступных языков. **ENGLISH** – всегда отображается первым.
- Выберите нужный язык, нажав кнопку **СТАРТ/ПАУЗА**.

- Смена языка

Для смены языка необходимо нажать одновременно кнопки **С** и **Д** и удерживать их нажатыми в течение примерно **5 секунд**. На экране появится надпись **ENGLISH**, и можно будет выбрать новый язык.

ПРОДОЛЖИТЕЛЬНОСТЬ ПРОГРАММЫ

- После выбора программы на экране автоматически отображается длительность цикла, которая может зависеть от выбранных опций.
- После запуска программы на экране непрерывно отображается время, остающееся до окончания цикла сушки.
- Машина определяет время, остающееся до окончания выполнения выбранной программы, исходя из стандартной загрузки, и корректирует его в зависимости от степени влажности загруженного белья.

ОКОНЧАНИЕ ПРОГРАММЫ

- В конце выполнения программы на экран выводится сообщение **«ОКОНЧАНИЕ ПРОГРАММЫ»** (или **«End»**, в некоторых моделях), и после этого можно открыть дверцу.

- По окончании цикла выключите машину, повернув переключатель программ в положение **OFF (ВЫКЛ.)**.
- После нажатия кнопки **СТАРТ/ПАУЗА** отображаемое время будет уменьшаться поминутно.

В конце цикла сушки переключатель выбора программ необходимо **НЕПРЕМЕННО** перевести в положение **OFF (ВЫКЛ.)**, прежде чем можно будет выбрать новый цикл.

Если вы открыли и закрыли дверцу сушильной машины после настройки отложенного запуска, нажмите эту кнопку еще раз, чтобы продолжить обратный отсчет.

РЕЖИМ ПАУЗЫ

- Нажмите кнопку **СТАРТ/ПАУЗА** и удерживайте ее нажатой в течение примерно **2 секунд** (выведенные на экран имя программы и время до окончания цикла начнут мигать, показывая, что машина поставлена на паузу).
- Снова нажмите кнопку **СТАРТ/ПАУЗА**, чтобы повторно запустить программу с того момента, на котором она была приостановлена.

ОТМЕНА УСТАНОВЛЕННОЙ ПРОГРАММЫ

- Для отмены программы поверните переключатель программ в положение **OFF (ВЫКЛ.)**.

*Если во время работы машины произойдет сбой электропитания, то после его восстановления работу машины можно возобновить с начала той фазы, в которой она находилась, когда электропитание исчезло, нажав кнопку **СТАРТ/ПАУЗА**.*

Кнопка ОТЛОЖИТЬ ПУСК

- Эта кнопка позволяет устанавливать задержку запуска программы на время от **30 минут (1 час** в некоторых моделях) до **24 часов** с **30-минутными (1 час** в некоторых моделях) интервалами. Время выбранной задержки отображается на экране.

Кнопка ВЫБОР ДЛИТЕЛЬНОСТИ ЦИКЛА

- После запуска цикла его можно преобразовать, максимум через **3 минуты**, из автоматического в программируемый.
- Последовательные нажатия увеличивают время с **10-минутными** интервалами. После этого выбора для сброса автоматических функций сушки необходимо будет выключить сушильную машину.
- В случае несовместимости настроек все светодиодные индикаторы быстро мигнут 3 раза.

Кнопка ПАМЯТЬ

Нажатием этой кнопки сохраняются опции цикла.

ПАМЯТЬ:

перед началом цикла, нажмите кнопку **ПАМЯТЬ** и удерживайте ее нажатой в течение **3 секунд**. Надпись **ПАМЯТЬ** (полностью цифровая в некоторых моделях) замигает на **2 секунды**, и заданные для цикла опции установятся.


ВЫЗОВ:


после выбора цикла нажмите кнопку **ПАМЯТЬ** для вызова сохраненных опций (но не цикла).


Функция задержки запуска НЕ запоминается.


Кнопка ВЫБОР СУШКИ

- Эта кнопка позволяет задать нужный регулируемый уровень сухости белья в течение максимум **3 минут** после запуска цикла:

 **Готово для глажки:** вещи останутся немного влажными, что облегчит глажку.

 **Сушка на вешалку:** вещи будут готовы для развешивания.

 **Сушка в шкаф:** белье можно будет сразу складывать в шкаф.

 **Суперсушка:** для получения полностью сухих вещей, идеально для полной загрузки.

- Это устройство оснащено функцией **Drying Manager** (Программа управления сушкой). В автоматических циклах каждый уровень промежуточной сушки, предшествующий выбранному, обозначается миганием светового индикатора, соответствующего достигнутому уровню сухости.

В случае несовместимости настроек, все светодиодные индикаторы быстро мигнут 3 раза.

Кнопка ЛЕГКАЯ ГЛАЖКА

- На протяжении цикла, данная опция изменяет движения барабана для уменьшения сминания и автоматически устанавливает уровень сушки на **«Готово для глажки»**. Более того, данная опция активирует движения барабана для защиты от сминания при включении отложенного запуска, а также в конце цикла сушки. Она активируется каждые 10 минут на протяжении максимум 6 часов после завершения цикла сушки.

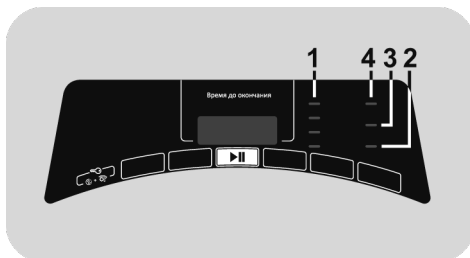
- Для прекращения этих движений барабана установите переключатель выбора программ в положение **OFF (ВЫКЛ.)**. Эта функция полезна, если нет возможности немедленно вынуть белье.

БЛОКИРОВКА

- Одновременное нажатие кнопок **"D"** и **"F"** в течение **2 секунд** позволяет вам заблокировать кнопки. Тем самым вы исключаете возможность случайных или непреднамеренных изменений при случайном нажатии кнопок на дисплее во время выполнения цикла.
- Отменить блокировку клавиш можно повторным одновременным нажатием двух кнопок.
- В случае открытия дверцы машины при включенной функции **БЛОКИРОВКА** цикл остановится, но блокирование не будет снято: для возобновления выполняемого цикла необходимо разблокировать кнопки и еще раз нажать кнопку **СТАРТ/ПАУЗА**.
- Функцию **БЛОКИРОВКА** можно включить или выключить в любой момент цикла.

Дисплей

На дисплее отображается оставшееся время сушки, время задержки при выборе отложенного запуска и другие уведомления для настроек.



1) СВЕТОВЫЕ ИНДИКАТОРЫ ВЫБОРА СУШКИ

Эти индикаторы указывают степень сухости, которую можно установить соответствующей кнопкой.

2) СВЕТОВОЙ ИНДИКАТОР КОНТЕЙНЕРА ДЛЯ ВОДЫ

Светится, когда нужно опорожнить водяной бак для конденсата.

3) ИНДИКАТОР ОЧИСТКИ ЗАСОРЕННЫХ ФИЛЬТРОВ И ТЕПЛООБМЕННИКА

Индикатор непрерывно светится, указывая на необходимость очистки засоренных фильтров, и мигает, когда нужно очистить теплообменник.

4) ИНДИКАТОР Wi-Fi

● Для моделей, оснащенных Wi-Fi, индикатор показывает статус соединения. Это может быть:

- **ПОСТОЯННО ГОРИТ:** возможно удаленное управление.

- **МЕДЛЕННО МИГАЕТ:** удаленное управление невозможно.

- **БЫСТРО МИГАЕТ В ТЕЧЕНИЕ 3 СЕКУНД, ЗАТЕМ ОТКЛЮЧАЕТСЯ:**

машина не может подсоединиться к домашней сети Wi-Fi или еще не была связана с приложением.

- **МЕДЛЕННО МИГАЕТ 3 РАЗА, ЗАТЕМ ОТКЛЮЧАЕТСЯ НА 2 СЕКУНДЫ:**

сброс сети Wi-Fi (во время связывания с приложением).

- **ГОРИТ 1 СЕКУНДУ, ЗАТЕМ ОТКЛЮЧАЕТСЯ НА 3 СЕКУНДЫ:**

открыта дверца. Невозможно активировать удаленное управление.

● Для подробной информации обо всех функциях и инструкциях для быстрой установки конфигурации Wi-Fi, пожалуйста, пройдите по ссылке: go.he.services/ctd-5d

Руководство по сушке

Стандартный цикл СУШКА ХЛОПКА является наиболее энергоэффективным и лучше всего подходит для сушки обычного влажного хлопкового белья. В таблице на последней странице приведены примерные значения длительности и энергопотребления для основных программ сушки.

Максимальный вес белья для сушки	
Хлопок	Макс. заявленная загрузка
Синтетика или деликатные ткани	Макс. 4 кг


Энергопотребление в выключенном состоянии: 0,40 W


Энергопотребление во включенном состоянии: 0,75 W

Информация для испытательных лабораторий

Используемая программа EN 61121:

- СТАНДАРТНАЯ СУШКА ХЛОПКА
- СУШКА ХЛОПКА ПОД ГЛАЖКУ (БЕЛЫЕ ТКАНИ - Готово для глажки)
- ТКАНИ, НЕ ТРЕБУЮЩИЕ ОСОБОГО УХОДА (СИНТЕТИКА - Сушка на вешалку)

 **ПРЕДУПРЕЖДЕНИЕ**
Очищайте фильтры перед каждым циклом.

 **ПРЕДУПРЕЖДЕНИЕ**
Фактическая продолжительность цикла сушки зависит от исходного уровня влажности белья в соответствии со скоростью отжима, типа и количества загруженного белья, чистоты фильтров и температуры окружающей среды.


 **ПРЕДУПРЕЖДЕНИЕ**
Только для сушильной машины с допустимой загрузкой 10-11 кг и с комплектом сливного шланга: подсоедините сливной шланг для отвода конденсированной воды (согласно инструкции в соответствующей главе).

Таблица программ

ПРОГРАММА	Доступные к выбору функции					ЗАГРУЗКА (кг)	ВРЕМЯ СУШКИ (мин.)
			Память 				
Ежедневная Идеальная 59'	✓	-	✓	-	-	3,5	59'
Ежедневная 45'	✓	-	✓	-	-	2	45'
Эко 30'	✓	-	✓	-	-	1	30'
Освежить	✓	-	✓	-	-	2,5	20'
Спорт	✓	-	✓	✓	-	4	*
Без складок	✓	-	✓	-	-	2,5	12'
Неполная загрузка	✓	-	✓	-	-	2	*
Шерсть 	✓	-	✓	-	-	1	70'
Рубашки	✓	-	✓	✓	✓	2,5	*
Синтетика	✓	✓	✓	✓	✓	4	*
Темные и Цветные	✓	-	✓	✓	✓	4	*
Джинсы	✓	-	✓	-	-	4	*
Белый хлопок	✓	✓	✓	✓	✓	Полная	*
Эко-хлопок	✓	-	✓	-	-	Полная	*



ДИСТАНЦИОННОЕ УПРАВЛЕНИЕ (Wi-Fi)
 Выберите эту позицию, если вы хотите осуществлять удаленное управление машиной через приложение (по Wi-Fi).

* Фактическая продолжительность цикла сушки зависит от исходного уровня влажности белья в соответствии со скоростью отжима, типа и количества загруженного белья, чистоты фильтров и температуры окружающей среды.

Описание программ

Сушильная машина имеет специальные программы, удовлетворяющие любые потребности по сушке текстильных изделий различных типов и цветов (см. таблицу программ).

Ежедневная Идеальная 59'

Быстрая программа для средней загрузки, обеспечивающая лучшую сушку. Рекомендуется перед сушкой выполнить отжим с высокой скоростью.

Ежедневная 45'

Быстрая программа для повседневной одежды с заданным временем выполнения. Рекомендуется перед сушкой выполнить отжим с высокой скоростью.

Эко 30'

Быстрая программа для малой загрузки, обеспечивающая максимальную экономию времени и электроэнергии с заданным временем выполнения. Рекомендуется перед сушкой выполнить отжим с высокой скоростью.

Освежить

Идеальный цикл для удаления неприятных запахов постельного белья с разглаживанием складок.

Спорт

Цикл предназначен для специализированной одежды для спорта и фитнеса, с бережной сушкой и специальным уходом для предотвращения усадки и повреждения эластичных волокон.

Без складок

Это теплый цикл, способствующий разглаживанию складок и заломов всего за 12 минут.

Неполная загрузка

Предназначен для равномерной сушки очень небольших грузов.

Шерсть

Шерстяная одежда: программу можно использовать для сушки до 1 кг шерстяных вещей (примерно 3 джемпера). Рекомендуется перед сушкой вывернуть всю одежду наизнанку. Продолжительность может отличаться в зависимости от размеров и толщины загружаемых вещей, а также от выбранной скорости отжима при стирке. В конце цикла эти вещи можно надевать, но если их вес больше, края могут оказаться еще немного влажными: рекомендуется подсушить их естественным путем. Рекомендуется вынимать вещи в самом конце цикла. **Внимание! Процесс свойлачивания шерсти необратим; сушите только вещи со специальным символом «ok tumble». Эта программа не предназначена для одежды из акрила.**



APPAREL CARE

Цикл сушки шерсти данной машины был одобрен компанией Woolmark для сушки изделий из шерсти, пригодных для машинной стирки, при условии стирки и сушки согласно инструкциям на этикетке изделия, а также инструкций производителя этой машины M1530.

В Великобритании, Ирландии, Гонконге и Индии торговая марка Woolmark является торговым знаком, свидетельствующим о соответствии требованиям стандартов.

Рубашки

Этот специальный цикл разработан для сушки рубашек с минимумом складок и спутывания вещей благодаря специальным движениям барабана. Рекомендуется вынимать белье сразу после цикла сушки.

Синтетика

Для сушки синтетических тканей, которым необходим особый щадящий режим.

Темные и Цветные

Деликатный и специальный цикл для сушки темных и цветных хлопковых или синтетических предметов одежды.

Джинсы

Специальный цикл для равномерной сушки джинсовых изделий. Рекомендуется перед сушкой вывернуть вещи наизнанку.

Белый хлопок

Идеальный цикл для сушки хлопка, салфеток и полотенец.

Эко-хлопок

Программа сушки хлопка (сушка на вешалку) является наиболее эффективной в отношении энергопотребления. Подходит для хлопковых и льняных тканей.

ДИСТАНЦИОННОЕ УПРАВЛЕНИЕ (Wi-Fi)

Позиция, которую вы должны выбрать, чтобы включить или отключить удаленное управление машиной через приложение по Wi-Fi. В этом случае старт цикла осуществляется через команды приложения. Больше подробностей смотрите в разделе **ДИСТАНЦИОННОЕ УПРАВЛЕНИЕ (Wi-Fi)**.

9. УСТРАНЕНИЕ НЕИСПРАВНОСТЕЙ И ГАРАНТИЙНЫЕ ОБЯЗАТЕЛЬСТВА

Возможная причина...

Неисправности, устранимые самостоятельно.

Перед обращением за помощью в сервисный центр проверьте нижеследующий контрольный список. В случае неправильной установки или эксплуатации машины, а также в случае ее исправной работы за обращение взимается плата. Если после выполнения рекомендуемых проверок проблема не была устранена, обратитесь в сервисный центр для получения помощи по телефону.

Время до завершения, отображенное на дисплее, может меняться на протяжении цикла сушки. На протяжении цикла сушки время до его завершения непрерывно проверяется и корректируется для получения оптимальной оценки. Отображаемое время может увеличиваться или уменьшаться на протяжении цикла – это нормально.

Слишком большое время сушки/белье недостаточно сухое...

- Проверьте правильность выбора времени сушки и программы.
- Проверьте, не слишком ли мокрое белье. Проверьте, достаточно ли оно отжато.
- Нужно ли очистить фильтры?
- Нужно ли очистить теплообменник?
- Проверьте, не перегружена ли сушильная машина.

Сушильная машина не работает...

- Проверьте наличие напряжения в источнике электроэнергии. Вы можете проверить это, подключив другое устройство, например, настольную лампу.

- Проверьте, правильно ли вставлена вилка в розетку.
- Проверьте, нет ли перебоев в электропитании.
- Проверьте, не перегорел ли предохранитель.
- Проверьте, полностью ли закрыта дверца.
- Проверьте, подключена ли сушильная машина к сети, а также включена ли она сама.
- Проверьте, выбрано ли время сушки и программа.
- Проверьте, была ли машина повторно включена после открытия дверцы.

Сушильная машина сильно шумит...

- Отключите сушильную машину и обратитесь за помощью в сервисный центр.

Горит световой индикатор очистки фильтров...

- Нужно ли очистить фильтры или теплообменник?

Горит световой индикатор «Резервуар для воды»...

- Проверьте, не нужно ли опорожнить резервуар для воды.

Сервисное обслуживание клиентов

Если после выполнения всех рекомендованных проверок неисправность сушильной машины не была устранена, обратитесь за помощью в сервисный центр. Вам могут помочь по телефону либо назначить удобное время для визита мастера согласно условиям гарантийного обслуживания. Однако в указанных ниже случаях может взиматься плата:

- Машина находится в рабочем состоянии.
- Машина установлена с нарушением инструкций по установке.
- Машина использовалась ненадлежащим образом.

Запасные части

Всегда используйте оригинальные запасные части, предоставляемые сервисным центром.

Сервисное обслуживание

Для обеспечения длительной, безопасной и эффективной работы данного устройства рекомендуется, чтобы обслуживание и ремонт выполнял только уполномоченный мастер сервисного центра.

Гарантия

Изделие имеет гарантию на условиях, указанных в сертификате, прилагаемом к изделию. Гарантийный сертификат должен быть надлежащим образом заполнен и должен храниться для предоставления при обращении в Авторизованный центр обслуживания клиентов.

ПАРАМЕТРЫ БЕСПРОВОДНОЙ СВЯЗИ

Технология	Wi-Fi	BLE
Стандарт	IEEE 802.11b/g/n	Bluetooth v4.2, BR/EDR, BLE
Частотный диапазон [МГц]	2401÷2483	2402÷2480
Максимальная мощность [мВт]	100	10


Настоящим Candy Hoover Group Srl заявляет, что данное устройство соответствует важнейшим требованиям Директивы 2014/53/ЕС. Для получения полной информации о соответствии директиве ЕС пройдите на сайт компании: www.candy-group.com

Размещая маркировку **CE** на этой продукции, мы заявляем, под нашу ответственность, о соответствии всем Европейским нормам безопасности, охраны здоровья и экологическим требованиям, изложенным в законодательстве для данного вида продукции.

Для обеспечения безопасности при утилизации старой сушильной машины извлеките вилку из розетки, обрежьте кабель питания и ликвидируйте его вместе с вилкой. Не подпускайте к машине детей, ликвидируйте петли дверцы машины и дверной замок.

Производитель не принимает никаких претензий относительно опечаток в инструкции, поставляемой с этим изделием. Кроме этого, производитель оставляет за собой право вносить изменения в конструкцию выпускаемой им продукции, которые не изменяют важных характеристик изделия.

Дополнительная информация (только для рынка Российской Федерации)

Торговая марка	Candy
Тип продукции	Сушильная машина
Модель	ROE H10A2TCE-07
Производитель	"Канди Хувер Груп С.р.л. ", Виа Комолли 16, 20861 Бьугреггио (Монца и Брианца), Италия
Фабрика	"RENTA ELEKTRIKLI EV ALETLERI SANAYI VE DIS TICARET LTD"; Organize Sanayi Bölgesi, 75. Yil OSB Mahallesi 22. Cadde No:4 26110 Eskisehir, ТУРЦИЯ "RENTA ELEKTRIKLI EV ALETLERI SANAYI VE DIS TICARET LTD"; Organize Sanayi Bolgesi 12, Cadde, 26110 Eskisehir, ТУРЦИЯ "RENTA ELEKTRIKLI EV ALETLERI SANAYI VE DIS TICARET LTD ŞTI"; Barbaros Mah. Begonya Sok. Nidakule Ataşehir Kuzey No:3 D:96 34746 Ataşehir, İstanbul, ТУРЦИЯ
Поставщик и импортер на территории РФ	ООО«Канди СНГ» 125167, Москва, Ленинградский проспект, д.37 Tel: +7 499.110.22.11; candymow@candy.ru; www.candy.ru
Сертификат соответствия	 <p>Это изделие соответствует техническим регламентам Таможенного Союза: - ТР ТС 004/2011 «О соответствии низковольтного оборудования» - ТР ТС 020/2011 «Электромагнитная совместимость технических средств» - ТР ЕАЭС 037/2016 «Об ограничении применения опасных веществ в изделиях электротехники и радиоэлектроники» Изделие сертифицировано в органе по сертификации продукции и услуг «РОСТЕСТ-МОСКВА», г. Москва. Получить копию сертификата соответствия Вы можете в магазине, где приобретался товар или, написав запрос на электронную почту candymow@candy.ru</p>
Срок гарантии	12 месяцев на территории Российской Федерации и Республики Казахстан 24 месяца на территории Республики Беларусь
Срок службы	7 лет
Серийный номер (S/N)	Серийный номер продукта состоит из 16 цифр (пример 311010141749XXXX), где: 1. Первые 8 цифр составляют заводской код продукта. 2. Следующие 4 цифры обозначают дату производства. Например, 2149, где: 21 – год производства (2021 год), 49 – 49-ая неделя года 3. Последние четыре цифры – номер продукта в партии.
Серийный номер указан на этикетке, расположенной в передней части сушильной машины, за дверцей . Для доступа необходимо приоткрыть дверцу.	

Утилизация!

- Упаковочные материалы: соблюдайте местные нормы по утилизации упаковочных материалов.
- Ваша сушильная машина не должна выбрасываться вместе с бытовым мусором. Выведенный из строя прибор должен утилизироваться в соответствии с местными нормами
- Для уточнения правил утилизации просим Вас обратиться в специализированную государственную организацию или магазин.

Сервисное обслуживание

Обслуживанием бытовой техники занимаются авторизованные сервисные центры. Список сервисных центров можно найти на сайте www.candy.ru в разделе «сервисное обслуживание» или уточнить по телефону 8 800 707.02.04

Энергия



Вместимость



Время



		Вместимость (кг)	7	8	9	10	11
		Класс	A	A	A	A	A
☀ Белый хлопок	Энергия	кВт/ч	2,55	2,86	3,20	3,60	4,02
	Время	мин	250	279	322	347	434
⊕ Белый хлопок	Энергия	кВт/ч	2,22	2,49	2,78	3,13	3,49
	Время	мин	222	248	286	308	385
Эко-хлопок	Энергия	кВт/ч	1,96	2,20	2,46	2,77	3,09
	Время	мин	202	225	260	280	350
Эко-хлопок 1/2	Энергия	кВт/ч	0,98	1,10	1,23	1,39	1,54
	Время	мин	118	135	149	153	169
☞ Белый хлопок	Энергия	кВт/ч	1,57	1,76	1,97	2,22	2,47
	Время	мин	162	180	208	224	280

22.01 - 70010643 - IDM s.r.l.