

BU 1100 HCA

Chladnička
Šaldytuvas – Šaldiklis
Холодильник
Ledusskapis
Hladilnik
Chladnička

BEKO

Пожалуйста, сначала прочтите данное руководство!

Уважаемый покупатель!

Надеемся, что наше изделие, выпущенное на современных предприятиях, и проверенное с помощью самых тщательных процедур контроля качества, будет надежно служить вам.

Поэтому, прежде чем пользоваться изделием, рекомендуем внимательно и полностью изучить данное руководство и хранить его под рукой для использования в справочных целях в будущем.




Данное руководство

- Поможет вам быстро и безопасно пользоваться изделием.
- Прежде чем устанавливать изделие и пользоваться им, прочтите руководство.
- Соблюдайте инструкции, особенно в отношении техники безопасности.
- Храните руководство в легко доступном месте, так как оно может понадобиться вам в будущем.
- Кроме того, прочитайте другие документы, поставляющиеся в комплекте с изделием.

Просим учесть, что данное руководство по эксплуатации может применяться и для других моделей.

Символы и их описания

В данном руководстве по эксплуатации используются следующие символы:

-  Важная информация или полезные советы по эксплуатации.
-  Предупреждение об опасности для жизни и имущества.
-  Предупреждение об опасном напряжении электросети.

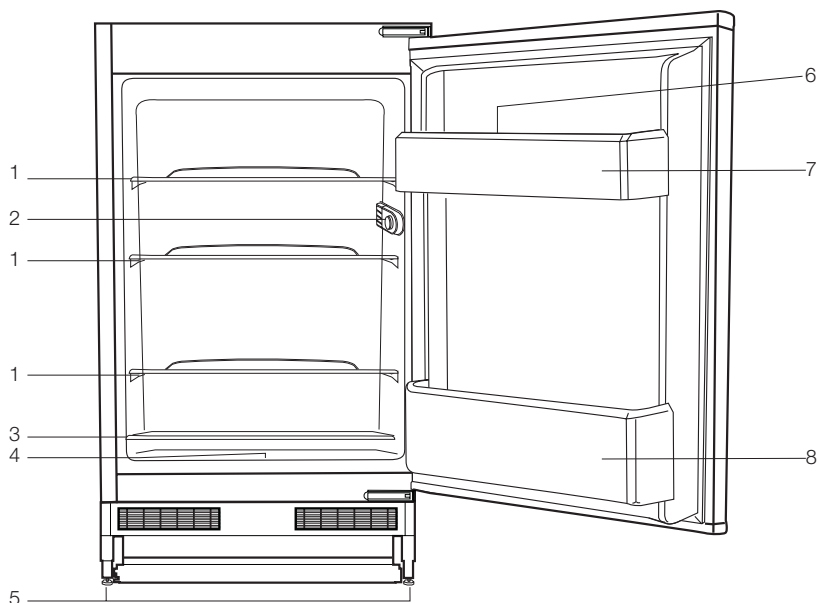


На данное изделие нанесен символ избирательной сортировки для отходов электрического и электронного оборудования (WEEE).
Это значит, что с данным изделием следует обращаться в соответствии с Европейской Директивой 2002/96/ЕС с целью его переработки или разборки для уменьшения отрицательного воздействия на окружающую среду. За дополнительной информацией обратитесь в местные или региональные органы власти.
Электронная техника, не включенная в процесс избирательной сортировки отходов, представляет потенциальную опасность для окружающей среды и здоровья людей из-за наличия в ней опасных веществ.

СОДЕРЖАНИЕ

1 Описание холодильника	3	4 Пользование холодильником	9
		Ручка регулировки температуры	9
2 Предупреждения	4	5 Обслуживание и чистка	10
Общие правила безопасности	4	Защита пластмассовых поверхностей	10
Запуск	4	Замена лампы внутреннего освещения	11
Если в доме есть дети...	5		
Назначение	5		
Инструкции по безопасности	5		
Предупреждение НСА	5		
3 Установка	6	6 Рекомендации по устранению неполадок	12
Подготовка	6		
Важные примечания по перемещению холодильника	6		
Перед эксплуатацией холодильника	6		
Электрическое подключение	7		
Вскрытие упаковки	7		
Утилизация старого холодильника	7		
Установка холодильника под стойкой и регулировка ножек	8		

1 Описание холодильника



- 1- Полки
- 2- Корпус термостата лампы внутреннего освещения
- 3- Выдвижная крышка контейнера
- 4- Контейнер для хранения продуктов
- 5- Регулируемые передние ножки
- 6- Отделение для яиц
- 7- Дверная полка
- 8- Полка для бутылок

Иллюстрации в данной инструкции являются схематичными и могут отличаться от вашей модели. Если некоторые компоненты не входят в состав приобретенного вами изделия, они действительно для других моделей.

2 Предупреждения

Ознакомьтесь со следующей информацией. Ее несоблюдение может привести к травмам или повреждению имущества. В данном случае гарантия, в том числе на надежность, будет аннулирована.

Срок службы приобретенного вами оборудования составляет 10 лет. В течение данного периода следует хранить запчасти, необходимые для корректного функционирования оборудования.

Общие правила безопасности

- Для получения информации по запросам об утилизации продукта рекомендуется обратиться в авторизованный центр.
- Обращайтесь в авторизованный центр со всеми вопросами и проблемами, связанными с вашим устройством. Не вмешивайтесь и не давайте другим вмешиваться в устройство холодильника без оповещения сервисных служб.
- Ни в коем случае не используйте пар и пароочистительный материал для процессов чистки и разморозки вашего устройства. В противном случае пар может контактировать с областями, по которым идет электрический ток, что может привести к короткому замыканию или поражению электрическим током.
- Ни в коем случае не используйте части устройства, в частности, двери, в качестве опоры или ступеньки.
- Не используйте электрооборудование внутри холодильника.
- Не вмешивайтесь в цепь охлаждения посредством резака или дрели в частях, где происходит циркуляция хладагента. В противном случае существует опасность повреждения газовых каналов, расширений труб или

поверхностных покрытий, а пролитый растворитель может нанести вред коже или глазам.

- Не накрывайте и не блокируйте вентиляционные отверстия вашего устройства.
- Ремонт электрооборудования должны выполнять только квалифицированные специалисты. Некачественный ремонт может привести к опасности для пользователя.
- В случае сбоев, а также при обслуживании и чистке отключайте холодильник от сети посредством отключения предохранителя или извлечения вилки.
- При извлечении вилки не тяните за сам шнур.
- Ставьте в холодильник бутылки с крепкими спиртными напитками плотно закрытыми в вертикальном положении.
- Не помещайте в холодильник горючие материалы, а также материалы, содержащие горючие газы (например, аэрозоли), а также взрывоопасные вещества.
- Не используйте механические инструменты, а также прочее оборудование, не рекомендованное изготовителем, чтобы ускорить разморозку.
- Устройство, приобретенное вами, является максимально экологически безопасным.

Запуск

- Не эксплуатируйте поврежденный холодильник. В случае сомнений обратитесь в сервисную службу.
- Электрическая безопасность вашего

устройства гарантируется только, если система его заземления полностью соответствует стандартам.

Если в доме есть дети...

- Не разрешайте детям играть с холодильником. Они могут получить травму или повредить холодильник. (Например, не давайте им кататься на двери холодильника.)

Назначение

- Данное устройство предназначено для использования в домах.
- Холодильник нельзя использовать вне помещений. Использовать его снаружи не допускается, даже если он накрыт.

Инструкции по безопасности

- С точки зрения электрической опасности нельзя подвергать холодильник воздействию дождя, снега, солнца или ветра.
- При повреждении кабеля и пр. обратитесь в сервисную службу, чтобы избежать возможной опасности.
- **Внимание:** В процессе установки вилку шнура питания ни в коем случае нельзя подключать к сети. В противном случае существует опасность травмы, в том числе со смертельным исходом.

Действия по энергосбережению

- ❗ Не оставляйте дверцы холодильника открытыми в течение долгого времени.
- ❗ Не ставьте горячую пищу или напитки внутрь холодильника.
- ❗ Не перегружайте холодильник, поскольку это нарушает циркуляцию воздуха внутри него.
- ❗ Не подвергайте холодильник воздействию прямых солнечных лучей, а также тепла, производимого генерирующими тепло приборами, например, микроволновыми печами, посудомоечными машинами или радиаторами.
- ❗ Помещайте продукты в холодильник в закрытых контейнерах.

Предупреждение НСА

Если система охлаждения вашего устройства содержит R600a:

Этот газ огнеопасен. В связи с этим обратите внимание на то, чтобы не повредить систему охлаждения и трубопроводы при эксплуатации и во время транспортировки. В случае повреждения содержите изделие на удалении от потенциальных источников огня, которые могут привести к возгоранию, а также проветривайте помещение, в котором установлено изделие.

Не обращайтесь внимание на предупреждение, если система охлаждения вашего устройства содержит R134a.

Узнать, какой газ используется в системе вашего изделия, можно на паспортной табличке, расположенной внутри изделия на левой стороне.

Никогда не утилизируйте изделие путем сжигания.

- 1** Следует отметить, что компания-производитель не несет ответственности в случае несоблюдения инструкций настоящего руководства.

Подготовка

- Холодильник нужно устанавливать на расстоянии не менее 30 см от источников тепла, таких как плиты, печи, радиаторы, и на расстоянии не менее 5 см от электропечей; при этом холодильник не должен подвергаться воздействию прямых солнечных лучей.
- Температура в помещении, где устанавливается холодильник, не должна быть ниже 10°C. Не рекомендуется эксплуатировать холодильник в более холодных условиях, поскольку это отрицательно сказывается на его рабочих характеристиках.
- Убедитесь, что внутренняя часть вашего холодильника тщательно вымыта.
- Если рядом устанавливаются два холодильника, то между ними должно быть расстояние не менее 2 см.
- При первом запуске холодильника в течение шести часов необходимо выполнять следующие условия.
 - Кнопка установки температуры не должна выключаться.
 - Дверь нельзя открывать слишком часто.
 - Холодильник в это время должен работать пустым, без продуктов. Не отключайте шнур питания от сети; в случае нежелательных сбоев в электропитании см. раздел “Предложения по решению проблем”.
- Оригинальную упаковку и пенопласт необходимо хранить для последующей транспортировки и перемещения вашего продукта.

Важные примечания по перемещению холодильника

1. Перед перемещением холодильник нужно полностью опорожнить.
2. Полки, аксессуары, крышки и пр. холодильника необходимо завернуть в обертку и обеспечить их защиту от тряски перед упаковкой.
3. Упаковку необходимо скрепить липкой лентой или прочными веревками и следовать инструкциям по безопасности, приведенным на коробке.

Обратите внимание...

Каждый переработанный предмет имеет важнейшее значение для экологической безопасности и национального благосостояния.

Если вы хотите внести свой вклад в переработку упаковочного материала, вы можете получить соответствующую информацию в организациях по охране окружающей среды или в местных органах власти.

Перед эксплуатацией холодильника

Перед началом использования холодильника проверьте следующее.

- 1- Является ли внутренняя часть холодильника сухой, и обеспечивается ли свободная циркуляция воздуха в задней его части?
- 2- Очистите внутреннюю часть холодильника в соответствии с рекомендациями раздела “Обслуживание и чистка”.
- 3- Вставьте вилку холодильника в розетку. При открытии двери

загорится лампочка внутреннего освещения холодильника.


- 4- При начале работы компрессора вы услышите соответствующий звук. Сжатые хладагенты в системе охлаждения могут производить шум, даже если компрессор не работает, и это нормально. Общий уровень шума является несколько более высоким по сравнению с незамораживающими устройствами, что обусловлено работой вентиляторов внутри устройства. Это нормально и не является неисправностью.
- 5- Передняя сторона холодильника может быть теплой. Это совершенно нормально. Данная область должна быть теплой для предотвращения формирования конденсата.


Электрическое подключение

Подключите устройство к заземленной розетке, защищенной предохранителем с соответствующими параметрами.

Важно:

- Подключение должно соответствовать национальным предписаниям.
- После установки вилка сетевого шнура должна быть легкодоступной.
- Напряжение и допустимые предохранители указаны в разделе “Спецификации”.
- Указанное напряжение должно быть идентичным используемому напряжению.
- При подключении холодильника нельзя использовать удлинители и разветвители.

 Поврежденный кабель должен заменить квалифицированный электрик.

 До ремонта устройство использовать нельзя! Существует опасность поражения электрическим током!

Вскрытие упаковки

Упаковочные материалы могут быть опасными для детей. Храните упаковочные материалы в недоступном для детей месте, классифицируя их в соответствии с инструкциями по утилизации. Не выбрасывайте их вместе с обычными бытовыми отходами. Упаковка устройства произведена из перерабатываемых материалов.

Утилизация старого холодильника

Утилизируйте свой старый холодильник без вреда для окружающей среды.

- Для получения информации об утилизации устройства обратитесь к авторизованному продавцу или в службу утилизации отходов.

Перед утилизацией холодильника отрежьте сетевой шнур и в случае наличия блокировок на двери, сломайте их, чтобы предотвратить опасность для детей.

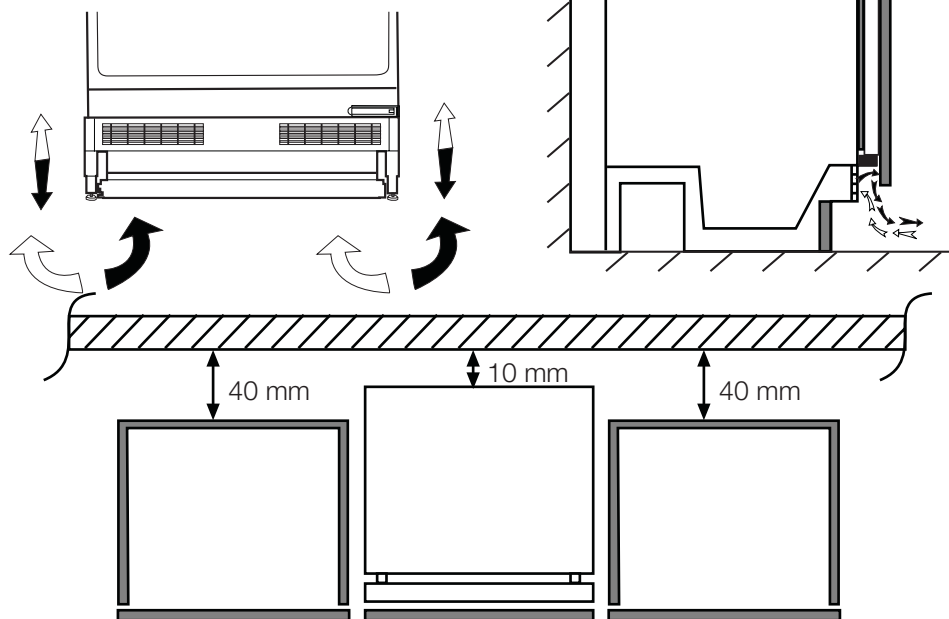
Установка холодильника под стойкой и регулировка ножек

При установке холодильника расстояние между стеной и изделием не должно быть меньше 10 см, как показано на рисунке.

Воздуховод не должен быть закупорен во избежание снижения производительности холодильника. (140 см²)

Если холодильник расположен неустойчиво:

холодильник можно сбалансировать, поворачивая передние ножки, как показано на рисунке. Угол холодильника, в котором находится ножка, будет опускаться, если поворачивать по направлению черной стрелки, и подниматься, если поворачивать в обратном направлении. Если кто-то может приподнять холодильник, это облегчит процесс.



4 Пользование холодильником

Ручка регулировки температуры

Внутренняя температура в холодильнике изменяется по следующим причинам:

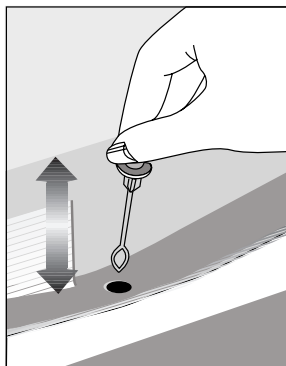
- Сезонные изменения температуры
- Частое открывание дверцы и ее открытое положение в течение длительного времени
- Продукты помещены в холодильник без охлаждения до комнатной температуры
- Расположение холодильника в помещении (попадание солнечного света)

Вы можете регулировать изменения внутренней температуры с помощью термостата. Если температура окружающей среды превышает 32°C, установите ручку термостата в положение максимального охлаждения.

Размораживание

Формирование частичек льда на задней стенке холодильника в процессе его работы является нормальным явлением. Нет необходимости их удалять. Холодильник размораживается автоматически. Вода, образовавшаяся в результате размораживания, попадает в контейнер для испарения по дренажной трубке через водосборный желоб, после чего испаряется автоматически.

- Регулярно проверяйте, не засорилась ли сливная трубка, и при необходимости прочищайте ее палочкой через сливное отверстие.



5 Обслуживание и чистка

- ⚠ Ни в коем случае не используйте бензин, бензол или подобные вещества для чистки.
- ⚠ Перед чисткой рекомендуем отсоединить изделие от электросети.
- ⓘ Не используйте для чистки острые абразивные инструменты, мыло, бытовые чистящие средства, моющие средства и восковую политуру.
- ⓘ Корпус изделия промойте теплой водой и затем вытрите насухо.
- ⓘ Протрите внутреннюю поверхность изделия хорошо отжатой тканью, смоченной в растворе питьевой соды (1 чайная ложка на пол-литра воды), и вытрите насухо.
- ⚠ Не допускайте попадания воды в корпус лампочки и в другие электрические компоненты.
- ⚠ Если холодильник не будет использоваться в течение длительного времени, отключите сетевой шнур, извлеките все продукты, выполните чистку и оставьте дверцу приоткрытой.
- ⓘ Регулярно проверяйте, не испачкан ли

уплотнитель дверцы частицами пищи.

- ⓘ Для снятия полок в дверце полностью разгрузите их, а затем просто приподнимите вверх.

Защита пластмассовых поверхностей

- Не храните жидкое масло или продукты, приготовленные с добавлением масла, в морозильной камере в открытых контейнерах, так как они могут повредить пластмассовые поверхности. Если же масло протекло или попало на пластмассовую поверхность, сразу же очистите и промойте это место теплой водой.

Замена лампы внутреннего освещения

Если лампа не горит, выполните следующее:

1. Отключите холодильник от электросети и выньте вилку из розетки.

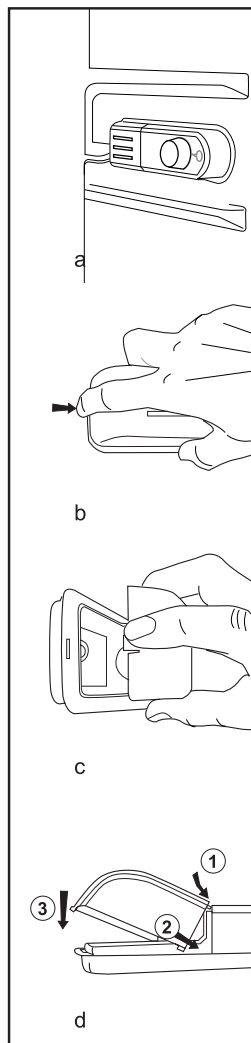
Для облегчения доступа вытащите все полки и ящики.

2. Аккуратно поднимите крышку, надавив на ее край указательным пальцем, как показано на рисунке b, так, чтобы не повредить пластмассовую крышку и внутреннее покрытие.

3. Затем плотно вверните лампу в гнездо и проверьте, не ослаблено ли крепление. Вставьте вилку в розетку и включите электропитание. Если лампочка горит, установите крышку на место, защелкнув замок.

4. Если лампочка не горит, отключите холодильник от электросети и выньте вилку из розетки. Замените лампу новой (с максимальной мощностью 15 Вт), с соответствующим цоколем E14 (SES).

5. Аккуратно утилизируйте неисправную лампу надлежащим образом. Запасную лампу можно получить в авторизованном сервисном центре.



6 Рекомендации по устранению неполадок

Прежде чем обращаться в сервисный центр, просмотрите этот перечень. Это может помочь вам сэкономить время и деньги. Ниже перечислены часто возникающие проблемы, причиной которых не являются дефекты производства или материалов.

Неисправность	Возможная причина	Способ устранения
Морозильная камера не работает	Правильно ли включена морозильная камера в сеть?	Вставьте вилку в розетку электросети.
	Не перегорел ли предохранитель розетки, в которую включена морозильная камера, и главный предохранитель?	Проверьте предохранитель.
Конденсация на боковой стенке отделения морозильной камеры.	Очень низкая температура окружающей среды. Частое открывание и закрывание дверцы. Изделие работает в условиях повышенной влажности. Хранение продуктов, содержащих жидкость, в открытых контейнерах. Неплотно закрыта дверца.	Переключите термостат на более низкую температуру. Уменьшите время открывания дверцы или открывайте ее реже. Накройте продукты, хранящиеся в открытых контейнерах, соответствующим материалом. Вытрите конденсат сухой тканью и проверьте, не образуется ли он снова.
Не работает компрессор	Термозащита компрессора может сработать при неожиданных отключениях энергоснабжения либо при выключениях-включениях прибора, поскольку давление хладагента в системе охлаждения не успевает стабилизироваться.	Морозильная камера начнет работать ориентировочно через 6 минут. Если по истечении этого времени морозильная камера не заработала, обратитесь в сервисный центр.
	Морозильная камера находится в режиме размораживания.	Это нормально для полностью автоматически размораживающейся морозильной камеры. Цикл размораживания выполняется периодически.
	Холодильник не включен в розетку электросети.	Убедитесь, что вилка плотно вставлена в розетку электросети.
	Правильно ли отрегулирована температура?	
	Отсутствует электроэнергия.	Обратитесь к поставщику электроэнергии.

Морозильная камера включается слишком часто или работает слишком долго.	Ваша новая морозильная камера может быть большей, чем предыдущая.	Это вполне нормальное явление. Большие морозильники работают в течение более длительного времени.
	Возможно, температура в помещении повышена.	Это вполне нормальное явление.
	Возможно, морозильник был недавно включен или загружен продуктами.	Полное охлаждение морозильной камеры может продолжаться на пару часов дольше.
	Возможно, в морозильную камеру недавно поместили большое количество горячих продуктов.	Горячие продукты в морозильной камере заставляют ее работать дольше, пока не будет достигнута нужная температура хранения.
	Возможно, дверцы часто открываются либо были приоткрыты в течение длительного времени.	Теплый воздух, попадающий в морозильную камеру, заставляет ее работать дольше. Открывайте дверцы реже.
	Неплотно закрыта дверца морозильного или холодильного отделения.	Проверьте, плотно ли закрыты дверцы.
Слишком низкая температура	Морозильная камера отрегулирована на очень низкую температуру.	Отрегулируйте температуру морозильной камеры на более высокое значение и проверьте работу.
Слишком высокая температура	Морозильная камера отрегулирована на очень высокую температуру.	Измените температуру холодильника или морозильника, пока не будет достигнут нужный уровень температуры.
	Возможно, дверцы часто открываются либо были приоткрыты в течение длительного времени.	Теплый воздух попадает в холодильное отделение, когда дверцы открыты. Открывайте дверцы реже.
	Возможно, неплотно закрыта дверца.	Полностью закройте дверцу.
	Возможно, в морозильную камеру недавно поместили большое количество горячих продуктов.	Подождите, пока холодильник или морозильник достигнет нужной температуры.
	Возможно, морозильник был недавно включен в сеть.	Для полного охлаждения потребуется время из-за его размеров.

Шум		
Уровень рабочего шума повышается во время работы морозильника.	Рабочие характеристики изделия могут изменяться в зависимости от изменений температуры окружающей среды.	Это нормально и не является неисправностью.
Вибрация или шум.	Пол неровный или нетвердый. При медленном перемещении морозильник дрожит.	Убедитесь в том, что пол ровный и достаточно прочный, чтобы выдержать вес изделия.
	Шум могут вызывать предметы, поставленные на морозильную камеру.	Такие предметы следует убрать с поверхности морозильной камеры.
Слышен шум льющейся или расплывающейся жидкости.	Расход жидкости и газа изменяется в соответствии с принципами работы морозильной камеры.	Это нормально и не является неисправностью.
Вода/конденсат в морозильной камере.		
Конденсация влаги на внутренних стенках холодильника.	Жаркая и влажная погода способствует конденсации влаги.	Это нормально и не является неисправностью.
	Дверцы приоткрыты.	Убедитесь, что дверцы полностью закрыты.
	Возможно, дверцы открывались очень часто, или дверца была оставлена открытой в течение длительного времени.	Открывайте дверь не так часто.
Вода/конденсат снаружи морозильной камеры.		
Появление влаги снаружи морозильной камеры или между дверцами.	Возможно, причина во влажной погоде.	Это вполне нормально при влажной погоде. Когда влажность уменьшится, конденсация исчезнет.
Неприятный запах внутри морозильной камеры.	Следует выполнить чистку внутри морозильной камеры.	Протрите внутреннюю часть с помощью губки, теплой или газированной воды.
	Некоторые контейнеры или упаковочные материалы также могут быть источником запаха.	Используйте другой контейнер или упаковочный материал другой марки.
Открывание и закрывание дверцы.		

Дверца (дверцы) не закрывается (не закрываются).	Упаковки продуктов могут препятствовать закрыванию дверцы.	Переместите упакованные продукты, препятствующие закрытию дверцы.
	Возможно, морозильная камера стоит не совсем вертикально, это может вызвать дрожание при любом перемещении.	Отрегулируйте регулировочные винты.
	Пол неровный или нетвердый.	Убедитесь в том, что пол ровный и может выдержать вес морозильной камеры.