

Register your product and get support at  
[www.philips.com/welcome](http://www.philips.com/welcome)

HTS7140



**PHILIPS**



# Содержание

<b>1</b>	<b>Важная информация</b>	2
	Техника безопасности	2
	Обслуживание устройства	3
	Утилизация отработавшего изделия и старых аккумуляторов	3
	Предупреждение о вреде для здоровья при просмотре видео в формате 3D	4
<b>2</b>	<b>Домашний кинотеатр</b>	4
	Основное устройство	4
	Пульт дистанционного управления	5
<b>3</b>	<b>Подключение домашнего кинотеатра</b>	8
	Разъемы	8
	Подключение к телевизору	9
	Подключение аудио с телевизора или других устройств	10
	Подключение к сети Интернет	11
<b>4</b>	<b>Использование домашнего кинотеатра</b>	12
	Перед началом работы	12
	Доступ к основному меню	12
	Выбор режима звука	12
	Воспроизведение диска	14
	Использование функции Bonus View на дисках Blu-ray	15
	Использование BD-Live на дисках Blu-ray	15
	Просмотр 3D-видео	15
	воспроизведение с запоминающего USB-устройства	16
	Дополнительные функции воспроизведения для диска или USB	16
	Обзор в службе Net TV	18
	Прослушивание радио	18
	Воспроизведение аудио с телевизора или других устройств	19
	Воспроизведение с MP3-плеера	19
	Воспроизведение с устройств iPod или iPhone	19
	Использование Philips Easylink	20
<b>5</b>	<b>Изменение параметров</b>	21
	Доступ в меню настроек	21
	Изменение параметров видео	21
	Изменение аудионастроек	22
	Настройка сети	22
	Установка EasyLink	23
	Изменение предпочтительных настроек	23
	Изменение дополнительных настроек	24
<b>6</b>	<b>Обновление программного обеспечения</b>	25
	Проверка версии ПО	25
	Обновление ПО через Интернет	25
	Обновление ПО с USB-устройства	25
	Обновление электронного руководства пользователя	26
<b>7</b>	<b>Характеристики изделия</b>	27
<b>8</b>	<b>Устранение неполадок</b>	28
<b>9</b>	<b>Указатель</b>	31

# 1 Важная информация

Перед включением домашнего кинотеатра ознакомьтесь со всеми инструкциями. Гарантия не распространяется на повреждения, вызванные несоблюдением инструкции.

---

## Техника безопасности

### Возможно короткое замыкание или возгорание

- Не подвергайте домашний кинотеатр и дополнительные устройства воздействию дождя или воды. Никогда не размещайте рядом с устройством сосуды с жидкостью, например, вазы. В случае попадания жидкости на поверхность или внутрь домашнего кинотеатра немедленно отключите его от электросети. Обратитесь в центр поддержки потребителей Philips для проверки телевизора перед его дальнейшим использованием.
- Не помещайте домашний кинотеатр и дополнительные устройства вблизи источников открытого пламени или других источников тепла, в том числе избегайте воздействия прямых солнечных лучей.
- Никогда не вставляйте посторонние предметы в вентиляционные разъемы и другие отверстия домашнего кинотеатра.
- Если шнур питания или штепсель прибора используются для отключения устройства, доступ к ним должен оставаться свободным.
- Во время грозы отключайте домашний кинотеатр от электросети.
- Для извлечения вики из розетки электросети тяните за вилку, а не за шнур.

### Возможно короткое замыкание или возгорание

- Перед подключением домашнего кинотеатра к электросети убедитесь, что напряжение источника питания соответствует напряжению, указанному на задней или нижней панели устройства. Не подключайте домашний кинотеатр к источнику питания, если параметры электросети отличаются.

### Риск повреждения домашнего кинотеатра!

- При монтаже домашнего кинотеатра на стене: используйте только прилагаемый кронштейн для настенного крепления. Стена для крепления домашнего кинотеатра должна быть достаточно прочной, чтобы выдержать вес изделия и кронштейна. Компания Koninklijke Philips Electronics N.V. не несет ответственности за неправильно выполненный монтаж, повлекший несчастный случай или травму.
- Для динамиков с подставками: используйте только прилагаемые динамики. Надежно закрепите динамики на подставках. Поместите собранные подставки на плоскую, выровненную поверхность, которая способна выдержать вес динамика и подставки.
- Не устанавливайте изделие или другие предметы на шнуры питания или электрические приборы.
- После транспортировки изделия при температуре ниже 5° C удалите упаковку и подождите, пока его температура достигнет комнатной, а затем подключите домашний кинотеатр к розетке электросети.
- Видимое и невидимое лазерное излучение в открытом состоянии. Избегайте воздействия излучения.
- Запрещается прикасаться к линзам внутри отделения для диска.

### Риск перегрева

- Никогда не устанавливайте изделие в ограниченном пространстве. Для обеспечения вентиляции оставляйте вокруг домашнего кинотеатра не менее 10 см свободного пространства. Убедитесь, что занавески или другие объекты не закрывают вентиляционные отверстия устройства.

### Вероятность загрязнения!

- Не устанавливайте одновременно батареи разных типов (старые и новые; угольные и щелочные и т.п.).
- При разрядке батарей или в случае длительного простоя домашнего кинотеатра батареи необходимо извлечь.
- Батареи содержат химические вещества и должны быть утилизированы в соответствии с установленными правилами.

## Обслуживание устройства

- Не помещайте в отделение для дисков посторонние предметы.
- Не помещайте в отделение для дисков деформированные или треснувшие диски.
- Если устройство не используется в течение продолжительного времени, извлеките диски из отделения для дисков.
- Для очистки устройства используйте только микроволоконный материал.

## Утилизация отработавшего изделия и старых аккумуляторов



Изделие разработано и изготовлено с применением высококачественных деталей и компонентов, которые подлежат переработке и повторному использованию.



Маркировка символом перечеркнутого мусорного бака означает, что данное изделие попадает под действие директивы Европейского совета 2002/96/ЕС. Узнайте о раздельной утилизации электротехнических и электронных изделий согласно местному законодательству.

Действуйте в соответствии с местными правилами и не выбрасывайте отработавшее изделие вместе с бытовыми отходами.

Правильная утилизация отработавшего изделия поможет предотвратить возможные негативные последствия для окружающей среды и здоровья человека.



В изделии содержатся элементы питания, которые попадают под действие директивы ЕС 2006/66/ЕС и не могут быть утилизированы вместе с бытовым мусором.

Узнайте о раздельной утилизации элементов питания согласно местному законодательству, так как правильная утилизация поможет предотвратить негативные последствия для окружающей среды и здоровья человека.

## Предупреждение о вреде для здоровья при просмотре видео в формате 3D

Если у вас или у членов вашей семьи в анамнезе имеются случаи заболевания эпилепсией или повышенная светочувствительность, то перед просмотром видеоматериалов с часто мигающим светом, быстрой сменой изображений или просмотром видео в формате 3D необходимо проконсультироваться с врачом.

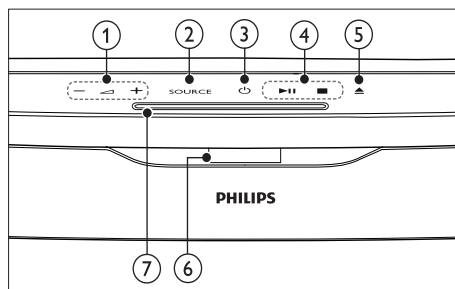
Во избежание неприятных ощущений, таких как головокружение, головная боль или потеря ориентации в пространстве, не рекомендуется смотреть видео в формате 3D в течение длительных периодов времени. Если вы испытываете какие-либо неприятные ощущения, прекратите просмотр видео в формате 3D и не выполняйте сразу после этого никаких потенциально опасных действий (например, управление автомобилем), пока симптомы не исчезнут. Если симптомы не исчезли, то просмотр видео формате 3D следует продолжить только после консультации с врачом.

В случае с детьми просмотр видео в формате 3D должен осуществляться под присмотром взрослых, так как последние обязаны удостовериться в отсутствии у детей перечисленных выше симптомов. Просмотр видео в формате 3D не рекомендуется детям в возрасте до шести лет вследствие неполного развития их зрительной системы.

## 2 Домашний кинотеатр

Поздравляем с покупкой и приветствуем вас в клубе Philips! Чтобы воспользоваться всеми преимуществами поддержки Philips, зарегистрируйте домашний кинотеатр на веб-сайте [www.philips.com/welcome](http://www.philips.com/welcome).

### Основное устройство



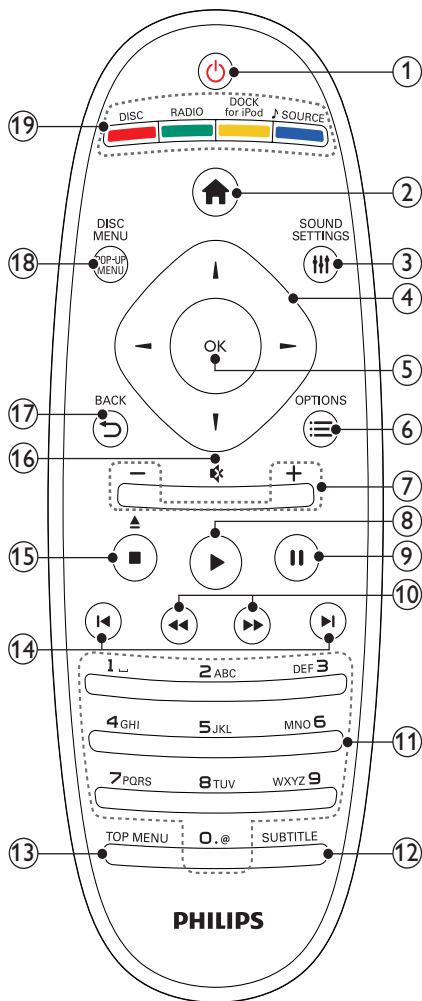
- ① **+/- (Громкость)**  
Регулировка громкости.
- ② **SOURCE**  
Выбор носителя для воспроизведения либо иного источника звукового сигнала.
- ③ **⏻ (Режим ожидания – включен)**  
Включение системы домашнего кинотеатра или переключение в режим ожидания.
- ④ **Кнопки управления воспроизведением**  
Управление воспроизведением.
- ⑤ **▲ (Извлечение)**  
Извлечение диска из устройства.
- ⑥ **Дисплей**
- ⑦ **Отделение для диска**

# Пульт дистанционного управления

## Примечание

- Комплект поставки домашнего кинотеатра включает в себя один из следующих пультов ДУ.

## Пульт ДУ — А



- ⏻ (Режим ожидания – включен)**
  - Включение домашнего кинотеатра или переключение его в режим ожидания.
  - При включенной функции EasyLink нажмите и удерживайте данную кнопку не менее трех секунд, чтобы переключить в режим ожидания все устройства с поддержкой HDMI.
- 🏠 (Основное меню)**

Доступ к основному меню.
- 🔊 SOUND SETTINGS**

Вход или выход из меню параметров настройки звука.
- Кнопки перемещения**
  - Перемещение по меню.
  - В режиме радио: нажмите кнопку влево или вправо, чтобы начать автоматический поиск радиостанций.
- OK**
  - Подтверждение ввода или выбора.
- ☰ OPTIONS**
  - Вход в меню дополнительных параметров воспроизведения во время воспроизведения.
  - Программирование радиостанций в режиме радио.
- +/- (Громкость)**

Регулировка громкости.
- ▶ (Воспроизведение)**

Приостановка или возобновление воспроизведения.
- ⏸ (Пауза)**

Приостановка воспроизведения.
- ⏮ / ⏭ (Быстрая перемотка назад/Быстрая перемотка вперед)**

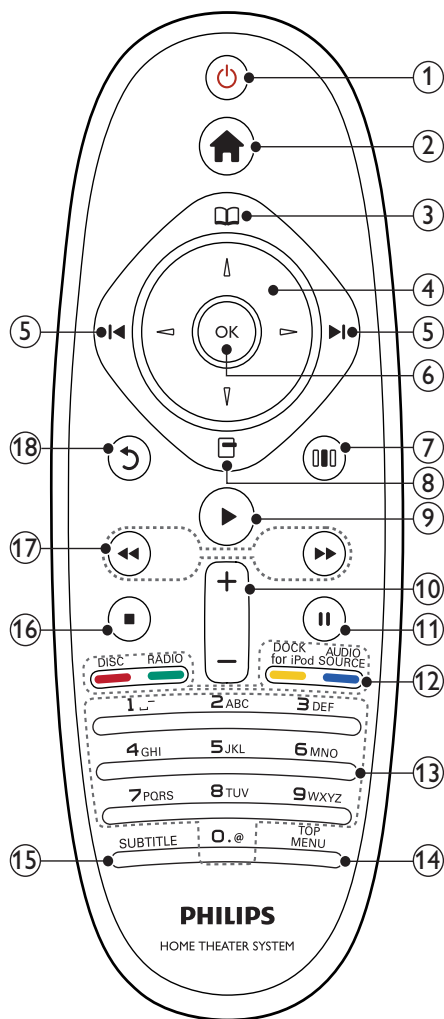
Быстрый переход назад или вперед. Нажимайте несколько раз для изменения скорости поиска.
- Алфавитно-цифровые кнопки**

Ввод цифр или букв (аналогично набору SMS).
- SUBTITLE**

Выбор языка субтитров для видео.
- TOP MENU**

Вход в главное меню видеодиска.

- 14 **◀ / ▶ (Предыдущий/Следующий)**
- Переход к предыдущей или следующей дорожке, разделу или файлу.
  - В режиме радио: выбор сохраненной радиостанции.
- 15 **■ (Стоп) / ▲ (Извлечение / Открыть/Заккрыть)**
- Остановка воспроизведения.
  - Нажмите и удерживайте, чтобы извлечь диск или открыть отделение для диска.
  - В режиме радио удаляет предустановленную радиостанцию.
- 16 **⌘ (Без звука)**
- Отключение и включение звука.
- 17 **↶ BACK**
- Возврат к предыдущему экрану меню.
- 18 **POP-UP MENU/DISC MENU**
- доступ к меню диска или выход из него.
- 19 **Кнопки Source**
- **Цветные кнопки** (для дисков Blu-ray): Выбор задач или параметров.
  - **DISC**: Переход к диску.
  - **RADIO**: Переключение в режим FM-радио.
  - **DOCK for iPod**: Переключение на док-станцию Philips для iPod/iPhone.
  - **SOURCE**: Выбор источника аудиовхода.





- ① **⏸ (Режим ожидания – включен)**
- Включение домашнего кинотеатра или переключение его в режим ожидания.
  - При включенной функции EasyLink нажмите и удерживайте данную кнопку не менее трех секунд, чтобы переключить в режим ожидания все устройства с поддержкой HDMI.
- ② **🏠 (Основное меню)**  
Доступ к основному меню.
- ③ **💿 (Меню диска)**  
доступ к меню диска или выход из него.
- ④ **Кнопки перемещения**
- Перемещение по меню.
  - В режиме радио: нажмите кнопку влево или вправо, чтобы начать автоматический поиск радиостанций.
- ⑤ **⏮ / ⏭ (Предыдущий/Следующий)**
- Переход к предыдущей или следующей дорожке, разделу или файлу.
  - В режиме радио: выбор сохраненной радиостанции.
- ⑥ **OK**  
Подтверждение ввода или выбора.
- ⑦ **🔊 (Параметры звука)**  
Вход или выход из меню параметров настройки звука.
- ⑧ **⚙ (Опции)**
- Вход в меню дополнительных параметров воспроизведения во время воспроизведения.
  - Программирование радиостанций в режиме радио.
- ⑨ **▶(Воспроизведение)**  
Приостановка или возобновление воспроизведения.
- ⑩ **+/- (Громкость)**  
Регулировка громкости.
- ⑪ **⏸ (Пауза)**  
Приостановка воспроизведения.
- ⑫ **Кнопки Source / Цветные кнопки**
- Диски Blu-ray: Выбор задач или параметров.
  - **AUDIO SOURCE:** Выбор источника аудиовхода.
  - **DOCK for iPod:** Переключение на док-станцию Philips для iPod/iPhone.
  - **RADIO:** Переключение в режим FM-радио.
  - **DISC:** Переход к диску.
- ⑬ **Алфавитно-цифровые кнопки**  
Ввод цифр или букв (аналогично набору SMS).
- ⑭ **TOP MENU**  
Вход в главное меню видеодиска.
- ⑮ **SUBTITLE**  
Выбор языка субтитров для видео.
- ⑯ **■ (Стоп)**
- Остановка воспроизведения.
  - Нажмите и удерживайте, чтобы извлечь диск или открыть отделение для диска.
  - В режиме радио удаляет предустановленную радиостанцию.
- ⑰ **⏮ / ⏭ (Быстрая перемотка назад/Быстрая перемотка вперед)**  
Быстрый переход назад или вперед. Нажимайте несколько раз для изменения скорости поиска.
- ⑱ **↶ (Назад)**  
Возврат к предыдущему экрану меню.

# 3 Подключение домашнего кинотеатра

Информация в этом разделе поможет вам подключить домашний кинотеатр к телевизору и другим устройствам. Основные подключения для домашнего кинотеатра и дополнительных устройств описаны в кратком руководстве. Интерактивное руководство см. на веб-сайте [www.connectivityguide.philips.com](http://www.connectivityguide.philips.com).

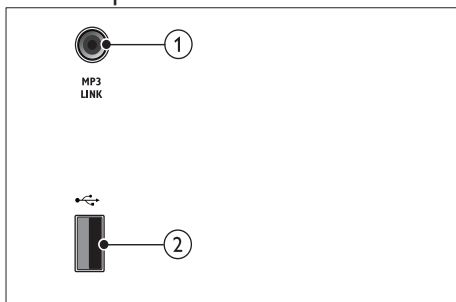
## Примечание

- Идентификационные данные и сведения о требованиях к электропитанию указаны на задней или нижней панели устройства.
- Перед выполнением или изменением каких-либо подключений убедитесь, что все устройства отключены от розетки электросети.

## Разъемы

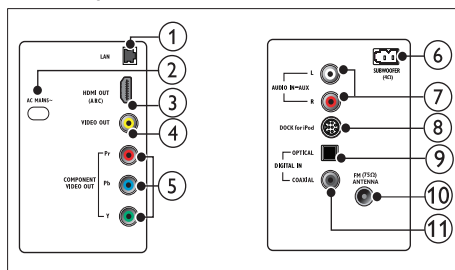
Подключите другие устройства к домашнему кинотеатру.

## Боковые разъемы



- 1 **MP3 LINK**  
Аудиовход от MP3-плеера.
- 2 **USB**  
Аудио-, видеовход или вход для воспроизведения изображений с запоминающего USB-устройства.

## Задние разъемы



- 1 **LAN**  
Подключение к входу LAN широкополосного модема или маршрутизатора.
- 2 **AC MAINS~**  
Подключение к источнику питания.
- 3 **HDMI OUT (ARC)**  
Подключение к входу HDMI на телевизоре.
- 4 **VIDEO OUT**  
Подключение к композитному видеовходу на телевизоре.
- 5 **COMPONENT VIDEO OUT**  
Подключение к компонентному видеовходу на телевизоре.
- 6 **SUBWOOFER**  
Подключение к прилагаемому сабвуферу.
- 7 **AUDIO IN-AUX**  
Подключение аналогового аудиовыходу на телевизоре или аналоговом устройстве.
- 8 **DOCK for iPod**  
Соединение с док-станцией Philips для iPod/iPhone. (модель: Philips DCK3060, продается отдельно.)
- 9 **DIGITAL IN-OPTICAL**  
Подключение к коаксиальному аудиовыходу телевизора или к цифровому устройству.
- 10 **ANTENNA FM (75Ω)**  
Вход сигнала от антенны, кабеля или спутника.
- 11 **DIGITAL IN-COAXIAL**  
Подключение к коаксиальному аудиовыходу телевизора или к цифровому устройству.

## Подключение к телевизору

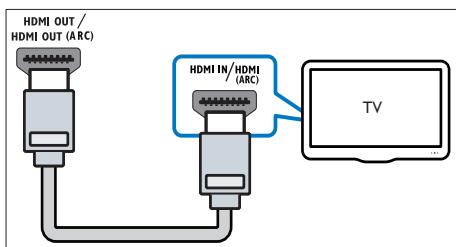
Подключите домашний кинотеатр непосредственно к телевизору через один из следующих разъемов (от самого высокого до стандартного качества).

- 1 HDMI
- 2 Компонентный видеоразъем
- 3 Композитный видеоразъем

### Вариант 1. Подключение к телевизору через разъем HDMI.

#### Примечание

- Разъем HDMI телевизора может быть обозначен **HDMI IN** или **HDMI ARC**.
- Если телевизор поддерживает Обратный аудиоканал HDMI (ARC), можно использовать его для вывода цифрового аудиосигнала на домашний кинотеатр.
- Если для HDTV предусмотрен разъем DVI, выполните подключение с помощью адаптера HDMI/DVI.
- Если телевизор поддерживает функцию EasyLink HDMI CEC, возможно управление домашним кинотеатром и телевизором с помощью одного пульта ДУ (см. 'Использование Philips Easylink' на стр. 20).

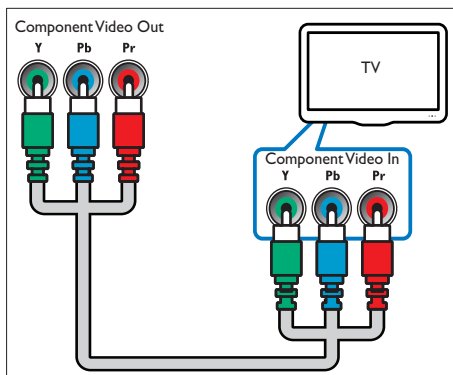


### Вариант 2. Подключение к телевизору через разъем YPbPr (компонентное видео).

#### Примечание

- Компонентный видеокابل или разъем могут быть обозначены как **Y Cb Cr** или **YUV**.

(Кабель не входит в комплект.)

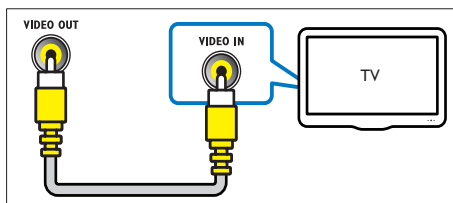


### Вариант 3. Подключение к телевизору через композитный видеоразъем (CVBS).

#### Примечание

- Композитный видеокابل или разъем могут быть обозначены как **AV IN**, **VIDEO IN**, **COMPOSITE** или **BASEBAND**.

(Кабель не входит в комплект.)



## Подключение аудио с телевизора или других устройств

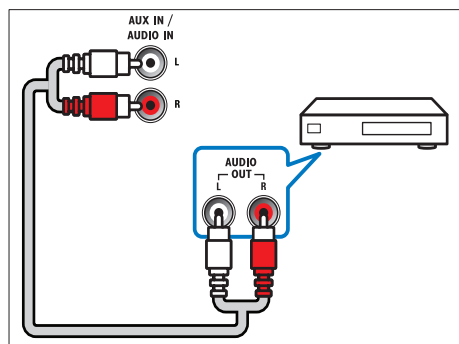
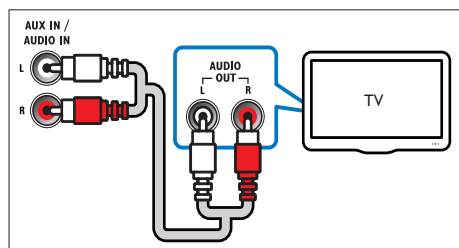
С помощью домашнего кинотеатра доступно воспроизведение аудио с телевизора или других устройств, например кабельной приставки.

### Совет

- Последовательно нажимайте **JSOURCE** / **AUDIO SOURCE**, чтобы выбрать аудиовыход для подключения.

## Вариант 1. Подключение аудио с помощью кабелей аналогового аудио.

(Кабель не входит в комплект.)

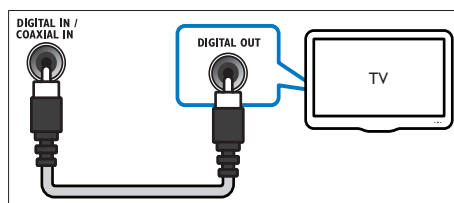


## Вариант 2. Подключение аудио с помощью коаксиального кабеля.

### Примечание

- Цифровой коаксиальный кабель или разъем могут быть обозначены как **COAXIAL/DIGITAL OUT** или **SPDIF OUT**.

(Кабель не входит в комплект.)

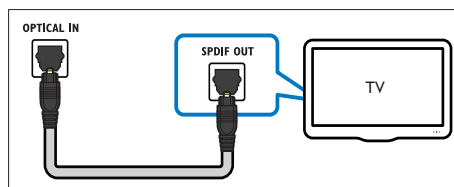


## Вариант 3. Подключение аудио с помощью цифрового оптического кабеля.

### Примечание

- Цифровой оптический кабель или разъем могут быть обозначены как **SPDIF OUT** или **OPTICAL OUT**.

(Кабель не входит в комплект.)



## Подключение к сети Интернет

Подключите домашний кинотеатр к сети Интернет, и вы сможете воспользоваться следующими возможностями.

- **BD-Live:** доступ к функциям BD-Live (см. 'Использование BD-Live на дисках Blu-ray' на стр. 15).
- **Net TV:** доступ к службам Net TV (см. 'Обзор в службе Net TV' на стр. 18).
- **Обновление программного обеспечения:** по сети (см. 'Обновление ПО через Интернет' на стр. 25) можно обновлять программное обеспечение домашнего кинотеатра.

### Что вам требуется

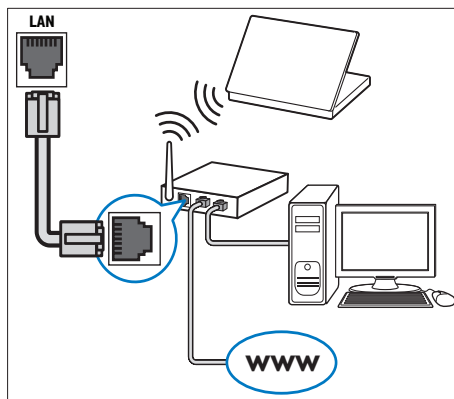
- Сетевой маршрутизатор (с включенной настройкой DHCP).
- Сетевой кабель (прямой кабель RJ45).
- Перед началом использования службы Net TV и обновлением ПО убедитесь, что сетевой маршрутизатор имеет доступ к Интернету (без ограничений со стороны сетевой защиты или других систем безопасности).



### Примечание

- Функция Net TV доступна только в Латинской Америки.

(Кабель не входит в комплект.)



## Настройка сети

- 1 Подключите домашний кинотеатр к широкополосному модему или маршрутизатору (см. 'Подключение к сети Интернет' на стр. 11).
- 2 Включите телевизор и настройте его на соответствующий источник для домашнего кинотеатра.
- 3 Нажмите кнопку (**Основное меню**).
- 4 Выберите [**Настройка**], затем нажмите **ОК**.
- 5 Выберите [**Сеть**] > [**Инсталляция сети**], затем нажмите **ОК**.
- 6 Выберите [**Проводное подключение (Ethernet)**], затем нажмите **ОК**.
- 7 Выберите [**Авто (рекомендуется)**] или [**Вручную (расширенное)**], затем нажмите **ОК**.
- 8 Завершите настройку, следуя инструкциям на экране телевизора.
  - ↳ Домашний кинотеатр выполнит подключение к Интернету. Если не удалось установить соединение, выберите [**Повт.**], затем нажмите **ОК**.
- 9 Выберите [**Заверш.**], затем нажмите **ОК**, чтобы выйти.

## 4 Использование домашнего кинотеатра

В этом разделе приведена информация об использовании домашнего кинотеатра для воспроизведения видео и звука с различных источников.

### Перед началом работы

Проверьте выполнение следующих действий.

- Выполнение необходимых подключений, описанных в кратком руководстве и данном руководстве пользователя.
- Завершение первоначальной настройки. Первоначальная настройка выполняется при первом включении домашнего кинотеатра. Если данная настройка не завершена, сообщение с запросом на ее завершение отображается при каждом включении домашнего кинотеатра.
- Настройте телевизор на соответствующий источник для домашнего кинотеатра.

### Доступ к основному меню

Основное меню обеспечивает легкий доступ к подключенным устройствам, настройке аудио и видеосигнала и другим функциям.

- 1 Нажмите **⬆** (**Основное меню**).  
↳ Откроется основное меню.
- 2 Нажмите **Кнопки перемещения** и **OK** для выбора одной из следующих опций.
  - **[Воспр. Диска]** : Запуск воспроизведения диска.
  - **[Обзор USB]** : Вход в обозреватель контента подключенного запоминающего USB-устройства.
  - **[Обзор контента iPod]** : Вход в браузер контента подключенного устройства iPod или iPhone.
  - **[Обзор контента Net TV]** : Доступ к Net TV.

- **[Настройка]** : доступ к меню, позволяющим изменять настройки изображения, звука и прочие настройки.
- **[Руководство пользователя]** : Вход в электронное руководство пользователя.

### Примечание

- Функция Net TV доступна только в Латинской Америке.

### Выбор режима звука

Данный раздел поможет идеально настроить звук для воспроизведения видео или прослушивания музыки.

- 1 Нажмите **⬆** **SOUND SETTINGS /** **⬆** **(Параметры звука)**.
- 2 Нажмите **Кнопки перемещения** (влево/вправо) для входа в меню аудионастроек.

Управление звуком	Описание
<b>AUTO VOLUME</b>	Настройка постоянного выходного сигнала на выходе динамиков. Этот параметр лучше всего подходит для аудиовыхода телевизора, когда уровень сигнала коммерческих каналов выше, чем уровень сигнала контента.
<b>SOUND SURROUND</b>	Выбор режима звука.
<b>TREBLE</b>	Настройка выходного сигнала высокой частоты.
<b>MID</b>	Настройка выходного сигнала средней частоты.
<b>BASS</b>	Настройка выходного сигнала низкой частоты.
<b>AUDIO SYNC</b>	Задержка аудиопотока для соответствия видеоряду.

- 3 Выберите значение параметра, затем нажмите **OK**.

- 4** Нажмите **↩ BACK**, чтобы выйти.  
Если кнопка не была нажата в течение пяти секунд, произойдет автоматический выход из меню.

## Изменение автоматической регулировки громкости

Выберите уровень громкости звука телевизора и других устройств, подключенных к домашнему кинотеатру.

- 1** Нажмите **⌘SOUND SETTINGS / 000** (**Параметры звука**).
- 2** Выберите **AUTO VOLUME**, затем нажмите **OK**.
- 3** Нажимайте **Кнопки перемещения** (вверх/вниз) для выбора **ON** или **OFF**.
- 4** Для подтверждения нажмите **OK**.

## Изменение режима звука

Выберите предустановленные режимы звука в соответствии с типом видео или музыки.

- 1** Нажмите **⌘ПАРАМЕТРЫ ЗВУКА/000** (**Параметры звука**).
- 2** Выберите **SOUND**, затем нажмите **OK**.
- 3** Нажмите **Кнопки перемещения** (вверх/вниз), выберите следующие настройки.
  - **ACTION/ROCK**: усиление низких и средних частот. Идеально подходит для просмотра остросюжетных фильмов и прослушивания рок- или поп-музыки.
  - **PURE/PURE**: высокие и средние частоты для невероятной четкости звучания.
  - **GAMING/PARTY**: умеренные низкие частоты и мощные средние частоты. Идеально подходит для видеоигр и танцевальной музыки.
  - **CONCERT/CLASSIC**: нейтральное звучание. Идеально подходит для просмотра записей концертов и прослушивания классической музыки.
  - **SPORTS**: умеренные средние частоты и эффекты объемного

звучания для четкой передачи голоса и атмосферы спортивных состязаний.

- **NEWS**: расширенные средние частоты подходят для четкой передачи голоса.

- 4** Для подтверждения нажмите **OK**.

## Изменение режима объемного звука

Различные режимы объемного звука обеспечивают ощущение полного погружения.

- 1** Нажмите **⌘SOUND SETTINGS / 000** (**Параметры звука**).
- 2** Выберите **SURROUND**, затем нажмите **OK**.
- 3** Нажмите **Кнопки перемещения** (вверх/вниз), выберите следующие настройки.
  - **AUTO**: выбор объемного звучания на основе типа аудиопотока.
  - **STEREO**: двухканальный стереофонический звук. Идеально подходит для прослушивания музыки.
  - **AMBISOUND**: выбор выхода стерео- или многоканального звука.
- 4** Для подтверждения нажмите **OK**.

## Изменение настроек высоких, средних и низких частот

Настройки высоких, средних и низких частот домашнего кинотеатра можно изменять в соответствии с типом музыки или видео.

- 1** Нажмите **⌘SOUND SETTINGS / 000** (**Параметры звука**).
- 2** Выберите **TREBLE**, **MID** или **BASS**, а затем нажмите **OK**.
- 3** Нажимайте **Кнопки перемещения** (вверх/вниз) для регулировки уровня частоты.
- 4** Нажмите **OK** для подтверждения.

## Синхронизация видеоряда с аудиопотоком

Если аудиопоток не синхронизован с видеорядом, можно настроить время задержки аудиопотока для соответствия видеоряду.

- 1 Нажмите **SOUND SETTINGS** / **|||** (Параметры звука).
- 2 Выберите **AUDIO SYNC**, затем нажмите **OK**.
- 3 Нажимайте **Кнопки перемещения** (вверх/вниз), чтобы синхронизировать аудиопоток с видеорядом.
- 4 Нажмите **OK** для подтверждения.

## Воспроизведение диска

Данный домашний кинотеатр позволяет воспроизводить различные типы дисков, включая видео, аудио и носители смешанных форматов (например, диски CD-R, содержащие как файлы JPEG, так и музыкальные файлы MP3).

- 1 Вставьте диск в домашний кинотеатр.
- 2 Нажмите **DISC**.  
↳ Начнется воспроизведение диска, или откроется главное меню диска.
- 3 Для управления воспроизведением используйте следующие кнопки.

Кнопка	Действие
<b>Кнопки перемещения</b>	Перемещение по меню.
<b>OK</b>	Подтверждение ввода или выбора.
<b>▶(Воспроизведение)</b>	Приостановка или возобновление воспроизведения.
<b>  </b>	Приостановка воспроизведения.
<b>■</b>	Остановка воспроизведения.
<b>◀ / ▶</b>	Переход к предыдущей или следующей дорожке, разделу или файлу.
<b>◀◀ / ▶▶</b>	Быстрый переход назад или вперед. Нажимайте несколько раз для изменения скорости поиска.
<b>Кнопки перемещения</b> (вверх/вниз)	Поворот изображения против часовой стрелки или по часовой стрелке.
<b>SUBTITLE</b>	Выбор языка субтитров для видео.
<b>POP-UP MENU/DISC MENU</b> / <b>□</b> (Меню диска)	доступ к меню диска или выход из него.
<b>☰OPTIONS</b> / <b>□</b> (Опции)	Вход в меню дополнительных параметров воспроизведения во время воспроизведения.

Для видеоформатов DivX, WMV и пр.

- Для остановки воспроизведения нажмите **■**.
- Чтобы возобновить воспроизведение видео с того места, где оно было остановлено, нажмите **▶ (Воспроизведение)**.
- Для запуска воспроизведения с самого начала нажмите **OK**.



## Примечание

- Для воспроизведения файлов с защитой DivX DRM с диска или запоминающего устройства USB подключите домашний кинотеатр к телевизору с помощью кабеля HDMI.

## Использование функции Bonus View на дисках Blu-ray

Диски Blu-ray с поддержкой функции Bonus View (т.н. "картинка в картинке") позволяют во время воспроизведения, помимо основного видеоряда, также просматривать дополнительное видео, например комментарий режиссера.

- 1 При необходимости включите в меню диска Blu-ray функцию Bonus View ("картинка в картинке").
- 2 Во время воспроизведения основного видео нажмите **≡** **OPTIONS** / **⏏** (**Опции**).
  - ↳ Отобразится меню параметров.
- 3 Выберите **[Выбор PIP] > [PIP]**, затем нажмите **OK**.
  - ↳ Отображение меню "картинка в картинке" (PIP) [1]/[2] зависит от видеоматериалов.
  - ↳ Видео "картинка в картинке" отобразится в небольшом окне.
- 4 Выберите **[2-й язык аудио]** или **[2-й язык субтитров]**, затем нажмите **OK**.
- 5 Выберите язык воспроизведения, затем нажмите **OK**.

## Примечание

- Для выключения функции Bonus View ("картинка в картинке"), нажмите **≡** **OPTIONS** / **⏏** (**Опции**), выберите **[Выбор PIP] > [Выкл]**, а затем нажмите **OK**.

## Использование BD-Live на дисках Blu-ray

Диски Blu-ray с поддержкой BD-Live предоставляют доступ к эксклюзивным услугам, таким как просмотр фильмов, а также использование дополнительных возможностей в интерактивном режиме.

- 1 Установите интернет-соединение и настройте сетевое подключение (см. 'Подключение к сети Интернет' на стр. 11).
- 2 Подключите запоминающее устройство USB к домашнему кинотеатру.
- 3 Выберите в меню диска иконку BD-Live и нажмите **OK**.
  - ↳ Начнется загрузка функции BD-Live. Время загрузки зависит от диска и скорости подключения к Интернету.
- 4 Нажмите **Кнопки перемещения** для навигации по BD-Live.
- 5 Для выбора элемента используйте кнопку **OK**.

## Примечание

- Набор услуг BD-Live зависит от диска.
- При использовании BD-Live доступ к данным на диске и домашнем кинотеатре осуществляется поставщиком контента.
- Для хранения загруженных файлов используйте устройство USB с объемом свободной памяти не менее 1 ГБ.
- Если объема доступной памяти недостаточно для загрузки контента BD-Live, очистите локальное хранилище (см. 'Изменение дополнительных настроек' на стр. 24).

## Просмотр 3D-видео

Данный домашний кинотеатр предусматривает воспроизведение 3D-видео на 3D-телевизорах.

**Перед воспроизведением проверьте следующее:**

- ваш телевизор поддерживает воспроизведение 3D-видео и подключен к домашнему кинотеатру через разъем HDMI;

- фильм записан на диск 3D Blu-ray;
- используются 3D-очки, совместимые с 3D-телевизором.

**1** Вставьте диск 3D Blu-ray в домашний кинотеатр.

↳ Телевизор переключится на нужный источник HDMI, и начнется автоматическое воспроизведение диска.

**2** Если диск не воспроизводится автоматически, нажмите **DISC** или выберите пункт **[воспр. Диска]** в основном меню и нажмите **ОК**.

**3** Для управления воспроизведением используйте кнопки воспроизведения. При перемотке назад и вперед, а также при других режимах воспроизведения видео отображается в режиме 2D. После возврата в обычный режим фильм снова отображается в режиме 3D.

**4** Для получения полноценных впечатлений от 3D-эффектов используйте 3D-очки.

**2** Нажмите кнопку  (**Основное меню**).

↳ Откроется основное меню.

**3** Выберите **[Обзор USB]**, затем нажмите **ОК**.

↳ Отобразится обозреватель контента.

**4** Выберите файл, затем нажмите **ОК**.

**5** Для управления воспроизведением используйте кнопки воспроизведения (см. 'Воспроизведение диска' на стр. 14).



#### Примечание

- Если запоминающее USB-устройство не устанавливается в разъем, воспользуйтесь удлинительным USB-кабелем.
- Домашний кинотеатр не поддерживает цифровые камеры, которые для воспроизведения фотографий используют компьютерные программы.
- Запоминающее USB-устройство должно быть отформатировано в системе NTFS, FAT или DOS и соответствовать стандарту запоминающих устройств Mass Storage Class.

## Воспроизведение 3D-дисков в режиме 2D

**1** Нажмите  (**Основное меню**).

**2** Выберите **[Настройка] > [Видео] > [Видео Blu-ray 3D] > [Выкл.]**.

**3** Нажмите **ОК**.

**4** Запустите воспроизведение диска 3D Blu-ray.

↳ 3D-видео отображается в режиме 2D.

## воспроизведение с запоминающего USB-устройства

Этот домашний кинотеатр оснащен USB-разъемом, который позволяет просматривать изображения, слушать музыку или смотреть фильмы, сохраненные на запоминающем USB-устройстве.

**1** Подключите запоминающее USB-устройство к домашнему кинотеатру.

## Дополнительные функции воспроизведения для диска или USB

Некоторые дополнительные параметры воспроизведения видео и изображений доступны на диске или запоминающем USB-устройстве.

### Использование параметров видео

Доступ к некоторым полезным функциям во время просмотра видео.



#### Примечание

- Доступность параметров видео зависит от видеисточника.

**1** Нажмите  **OPTIONS / [ ]** (**Параметры**).

↳ Отобразится меню параметров видео.

Нажимайте кнопки **Кнопки перемещения** и **ОК** для выбора и настройки следующих параметров.

- **[Язык аудио]** : выбор языка аудио для видео.
- **[Язык субтитров]** : Выбор языка субтитров для видео.
- **[Сдвиг субтитров]** : Настройка положения субтитров на экране.
- **[Информация]** : Отображение информации о воспроизводимых материалах.
- **[Набор символов.]** : Выбор набора символов, поддерживаемого субтитрами DivX.
- **[Поиск по врем.]** : Быстрый переход к определенному разделу видео с помощью указания времени эпизода.
- **[2-й язык аудио]** : Установка языка аудиосопровождения для воспроизведения.
- **[2-й язык субтитров]** : Установка языка субтитров для воспроизведения.
- **[Разделы]** : Выбор определенного заголовка.
- **[Эпизоды]** : Выбор определенного раздела.
- **[Список углов просм.]** : Выбор другого угла камеры.
- **[Меню]** : отображение меню диска.
- **[Выбор PIP]** : Отображение окна "картинка в картинке".
- **[Увел]** : Увеличение масштаба видеопериода или изображения. Нажимайте **Кнопки перемещения** (влево/вправо) для выбора масштаба.
- **[Повтор]** : Повтор раздела или записи.
- **[Повтор. А-В]** : Наметка концов отрезка в пределах раздела или дорожки для повторного воспроизведения или выключение режима повтора.
- **[Настр. изобр.]** : Выбор стандартного цветового параметра.

## Использование параметров изображения

Доступ к некоторым полезным функциям во время просмотра изображений.

- 1 Нажмите **≡OPTIONS / ⌘ (Параметры)**.  
↳ Отобразится меню параметров изображения.
- 2 Нажимайте кнопки **Кнопки перемещения** и **ОК** для выбора и настройки следующих параметров.
  - **[Поворот+90]** : Поворот изображения на 90 градусов по часовой стрелке.
  - **[Поворот-90]** : Поворот изображения на 90 градусов против часовой стрелки.
  - **[Увел]** : Увеличение масштаба видеопериода или изображения. Нажимайте **Кнопки перемещения** (влево/вправо) для выбора масштаба.
  - **[Информация]**: отображение информации об изображении.
  - **[Время показа слайда]** : Настройка скорости отображения для каждого изображения в слайд-шоу.
  - **[Аним. скольж.]** : Выбор анимации для слайд-шоу.
  - **[Настр. изобр.]** : Выбор стандартного цветового параметра.
  - **[Повтор]** : повторный показ изображений из выбранной папки.

## Параметры аудио

Доступ к некоторым полезным функциям во время воспроизведения аудио.

- 1 Последовательно нажимайте **≡** **OPTIONS** / **⌂** (**Параметры**) для переключения между следующими функциями.
  - **REPEAT TRACK** : повтор текущей дорожки.
  - **REPEAT DISC** : повтор всех дорожек диска или папки.
  - **REPEAT RANDOM** : Воспроизведение дорожек в случайном порядке
  - **REPEAT OFF** : выключение режима повтора.

## Воспроизведение музыкального слайд-шоу

Музыкальное слайд-шоу — это одновременное воспроизведение музыки и изображений.

- 1 Выберите музыкальную дорожку и нажмите **OK**.
- 2 Нажмите **↩** **BACK** и перейдите в папку с изображениями.
- 3 Выберите изображение и нажмите **OK**, чтобы запустить слайд-шоу.
- 4 Нажмите **■**, чтобы остановить слайд-шоу.
- 5 Нажмите **■**, чтобы остановить воспроизведение музыки.

## Обзор в службе Net TV

Когда домашний кинотеатр подключен к Интернету, Net TV можно использовать для доступа к видео, изображениям, музыке, данным, играм и другим сетевым службам.

### Примечание

- Компания Koninklijke Philips Electronics N.V. не несет ответственности за содержимое, предоставляемое поставщиками услуг Net TV.

### Примечание

- Функция Net TV доступна только в Латинской Америке.

## Доступ к службе Net TV

- 1 Установите интернет-соединение и настройте сетевое подключение (см. 'Подключение к сети Интернет' на стр. 11).
- 2 Нажмите **⬆** (**Основное меню**).  
↳ Откроется основное меню.
- 3 Выберите **[Обзор контента Net TV]**, затем нажмите **OK**.  
↳ Появится домашняя страница Net TV.
- 4 Нажмите **Кнопки перемещения** для перемещения по веб-страницам или службам Net TV.
- 5 Нажмите **OK** для просмотра или выбора элемента.
- 6 Для возврата к предыдущему меню нажмите **↩** **BACK** либо нажмите **⬆** (**Основное меню**) для выхода.

## Очистка истории просмотров

Очищайте историю просмотров, удаляя пароли, файлы cookie и данные просмотров из домашнего кинотеатра.





- 1 Нажмите кнопку **⬆** (**Основное меню**).
- 2 Выберите **[Настройка]**, затем нажмите **OK**.
- 3 Выберите **[Сеть] > [Очистка памяти Net TV]**, а затем нажмите **OK**.

## Прослушивание радио

Домашний кинотеатр позволяет сохранить до 40 радиостанций.

- 1 Проверьте наличие подключения антенны FM.
- 2 Нажмите **RADIO**.  
↳ "AUTO INSTALL...PRESS PLAY" появляется на экране, если ни одной радиостанции не установлено. Нажмите **▶** (**Воспроизведение**).

**3** Для управления воспроизведением используйте следующие кнопки:

Кнопка	Действие
	Выбор сохраненной радиостанции.
Кнопки перемещения (влево/вправо)	Поиск радиостанции.
Кнопки перемещения (вверх/вниз)	Настройка радиочастоты.
	Нажмите и удерживайте эту кнопку, чтобы удалить предустановленную радиостанцию. Нажмите для остановки поиска радиостанций.
 <b>OPTIONS /</b>  (Опции)	Вручную: нажмите один раз для входа в режим программирования, затем нажмите еще раз для сохранения радиостанции. Автоматически: нажмите и удерживайте в течение пяти секунд для повторной настройки радиостанций.
<b>RADIO</b>	Переключение между стерео- и монорежимом звука.

#### Примечание

- AM-диапазон и цифровое радио не поддерживаются.
- Если стереосигнал не обнаружен или найдено менее пяти станций, появится запрос на повторную установку радиостанций.
- Для улучшения качества приема расположите антенну на расстоянии от телевизора или других источников излучения.

## Смена шкалы настройки

В некоторых странах шкалу настройки FM-радио можно переключать на 50 кГц и 100 кГц. Смена шкалы настройки приведет к удалению ранее сохраненных установок радиостанций.

- 1** Нажмите кнопку **RADIO**.
- 2** Нажмите кнопку  (**Стоп**).
- 3** Нажмите и удерживайте  (**Воспроизведение**) для переключения между частотами 100 кГц и 50 кГц.

## Воспроизведение аудио с телевизора или других устройств

Последовательно нажимайте **JSOURCE / AUDIO SOURCE**, чтобы выбрать аудиовыход подключенного устройства.

## Воспроизведение с MP3-плеера

Устройство позволяет подключать MP3-плееры или другие внешние аудиоустройства и воспроизводить аудиофайлы.

- 1** Подключите MP3-плеер к домашнему кинотеатру, как описано в кратком руководстве пользователя.
- 2** Нажимайте **JSOURCE / AUDIO SOURCE**, пока на панели не отобразится "**MP3 LINK**".
- 3** С помощью кнопок MP3-плеера выберите аудиофайлы и запустите воспроизведение.


## Воспроизведение с устройств iPod или iPhone

Подключение и настройка док-станции Philips для iPod/iPhone позволяет использовать домашний кинотеатр для воспроизведения музыки, фильмов и изображений с устройств iPod/iPhone.

## Примечание

- Док-станция Philips для iPod/iPhone не входит в комплект.
- Вы можете заряжать iPod/iPhone через док-станцию, когда домашний кинотеатр находится в режиме iPod.

## Подключение iPod или iPhone к док-станции

- 1 Подключите док-станцию к домашнему кинотеатру и желтый композитный кабель док-станции — к телевизору. Для получения дополнительной информации см. Краткое руководство пользователя док-станции.
- 2 Включите iPod или iPhone и установите его в док-станцию.
- 3 На пульте ДУ домашнего кинотеатра нажмите  (**Основное меню**), затем выберите **[Обзор контента iPod]** и нажмите **OK**.

## Прослушивание музыки

- 1 Подключите iPod или iPhone (см. 'Подключение iPod или iPhone к док-станции' на стр. 20) к док-станции.
- 2 Нажмите кнопку **DOCK for iPod** на пульте ДУ домашнего кинотеатра.  
↳ Списки воспроизведения отобразятся на экране телевизора.
- 3 Нажимайте **Кнопки перемещения** и **OK** для выбора и воспроизведения дорожек.

## Просмотр видео и слайд-шоу

### Примечание

- На iPod включите функцию TV ON.
- На iPhone выберите параметр TV Out.

- 1 Подключите iPod или iPhone (см. 'Подключение iPod или iPhone к док-станции' на стр. 20) к док-станции.


- 2 Переключите телевизор на источник **AV/VIDEO** (соответствующий желтому композитному кабелю).  
↳ На экране телевизора ничего не отобразится.
- 3 В экранном меню iPod или iPhone выберите необходимые видео или фотографии.
- 4 Нажмите  (**Воспроизведение**) для просмотра видео и фото.  
↳ Изображение отобразится на экране телевизора.

## Использование Philips Easylink

Данный домашний кинотеатр поддерживает функцию Philips EasyLink, которая использует протокол HDMI CEC (управление бытовой электроникой). Совместимые с EasyLink устройства, подключенные через разъемы HDMI, могут управляться одним пультом дистанционного управления.

### Примечание


- Корпорация Philips не гарантирует 100 % функциональную совместимость со всеми устройствами, поддерживающими протокол HDMI CEC.

- 1 Включите управление HDMI CEC на телевизоре и других подключенных устройствах. Дополнительную информацию см. в руководствах пользователя к телевизору и другим устройствам.
- 2 Нажмите кнопку  (**Основное меню**).
- 3 Выберите **[Настройка]**, затем нажмите **OK**.
- 4 Выберите **[EasyLink] > [EasyLink]**, затем нажмите **OK**.
- 5 Выберите **[Вкл.]**, затем нажмите **OK**.
- 6 Теперь можно использовать функции управления EasyLink.

### Запуск воспроизведения одним нажатием

При воспроизведении диска телевизор автоматически переключится на нужный канал.

### Включение режима ожидания одним нажатием

При нажатии и удержании на пульте ДУ кнопки  (**Режим ожидания**) домашний кинотеатр и все подключенные устройства HDMI СЕС (при поддержке функции включения режима ожидания одним нажатием) одновременно переключаются в режим ожидания.

### Управление звуком

При воспроизведении аудиопотока, перенаправленного на домашний кинотеатр, домашний кинотеатр автоматически переключается на соответствующий источник аудиосигнала.

Для использования функции управления звуком одним касанием включите эту функцию и следуйте инструкциям на экране телевизора, чтобы установить соответствие подключенных устройств входным аудиоразъемам домашнего кинотеатра.

### Установка соответствия аудиовходов

Обновление установки соответствия аудиовходов при подключении новых устройств.

## 5 Изменение параметров




Этот раздел поможет вам изменить параметры домашнего кинотеатра.



### Внимание

- Для оптимальной работы домашнего кинотеатра большинство параметров установлено заранее. При отсутствии особой причины для изменения рекомендуется сохранять значения по умолчанию.

## Доступ в меню настроек


- 1 Нажмите кнопку  (**Основное меню**).
- 2 Выберите [**Настройка**], затем нажмите **ОК**.  
↳ Появится меню настройки.
- 3 Выберите меню настройки и нажмите **ОК**.  
Для получения сведений об изменении настроек домашнего кинотеатра см. следующие разделы.
- 4 Для возврата к предыдущему меню нажмите  **BACK** либо нажмите  для выхода.



### Примечание

- Изменение настроек, отображаемых в сером цвете, недоступно.

## Изменение параметров видео

- 1 Нажмите кнопку  (**Основное меню**).
- 2 Выберите [**Настройка**], затем нажмите **ОК**.
- 3 Выберите [**Видео**], затем нажмите **ОК**.
- 4 Выберите и установите указанные ниже настройки.
  - [**Дисплей ТВ**] : выбор формата изображения в соответствии с экраном телевизора.


- **[Видео HDMI]** : Выбор видеоразрешения HDMI.
- **[HDMI Deep Colour]** : Отображение с большей глубиной теней и насыщенными цветами при записи видео с применением технологии Deep Color и телевизора с поддержкой данной функции.
- **[Компонент. видео]** : Выбор компонентного видеоразрешения. Разрешение изображения при воспроизведении DVD-дисков, защищенных от копирования: только 480p/576p или 480i/576i.
- **[Видео Blu-ray 3D]**: выбор трехмерного видеосигнала при воспроизведении 3D-видео на домашнем кинотеатре. Домашний кинотеатр должен быть подключен к 3D-телевизору через разъем HDMI.
- **[Настр. изобр.]** : Выбор стандартного цветового параметра.

5 Для подтверждения нажмите **OK**.

#### Примечание

- Оптимальный параметр устанавливается для телевизора автоматически. Если параметр необходимо изменить, убедитесь, что новый параметр поддерживается телевизором.
- Для доступа к настройке параметров HDMI телевизор должен быть подключен через соединение HDMI.
- Если речь идет о параметрах, относящихся к прогрессивной развертке или компонентному видео, телевизор должен быть подключен через компонентный видеовыход.

## Изменение аудионастроек

- 1 Нажмите кнопку  (**Основное меню**).
- 2 Выберите **[Настройка]**, затем нажмите **OK**.
- 3 Выберите **[Аудио]**, затем нажмите **OK**.

4 Выберите и установите указанные ниже настройки.


- **[Ноч. режим]** : Выбор звучания с тихим или полным динамическим диапазоном. При включении ночного режима уменьшается слышимость громких звуков и увеличивается слышимость тихих звуков, таких как речь.
- **[Аудио HDMI]** : Выбор аудиоформата HDMI или выключение аудиовыхода HDMI телевизора.
- **[Наст-ка Ambisound]** : Настройка Ambisound для создания оптимального эффекта объемного звучания. Для завершения настройки следуйте инструкциям на телевизоре.

5 Для подтверждения нажмите **OK**.

#### Примечание

- Для доступа к настройке параметров HDMI телевизор должен быть подключен через соединение HDMI.
- Ночной режим доступен для DVD-дисков в формате Dolby и Blu-ray (для моделей с поддержкой воспроизведения Blu-ray).

## Настройка сети

- 1 Нажмите кнопку  (**Основное меню**).
- 2 Выберите **[Настройка]**, затем нажмите **OK**.
- 3 Выберите **[Сеть]**, затем нажмите **OK**.
- 4 Выберите и установите указанные ниже настройки.
  - **[Инсталляция сети]** : Запуск настройки проводной сети (Ethernet). Следуйте инструкциям по настройке для подключения сети.
  - **[Просмотр сетевых настроек]** : Отображение текущих сетевых настроек.
  - **[Местонахождение пользователя Net TV]** : Выбор местонахождения контента и услуг Net TV.



- **[Очистка памяти Net TV]** : Очистка памяти Net TV, удаление временных файлов (например, файлов cookie) браузера Net TV.

5 Для подтверждения нажмите **ОК**.

### Примечание

- Функция Net TV доступна только в Латинской Америки.

## Установка EasyLink

1 Нажмите кнопку  (**Основное меню**).

2 Выберите **[Настройка]**, затем нажмите **ОК**.

3 Выберите **[EasyLink]**, затем нажмите **ОК**.

4 Выберите и установите указанные ниже настройки.

- **[EasyLink]** : Включение и выключение функции EasyLink.
- **[Воспр-е одн. наж.]** : Включение и выключение функции запуска воспроизведения одним нажатием.

При включении можно воспользоваться пультом ДУ, чтобы запустить воспроизведение диска на домашнем кинотеатре, при этом телевизор автоматически переключится на соответствующий канал.

- **[Ожидание одн. наж.]** : Включение и выключение функции ожидания одним нажатием.

Включенный домашний кинотеатр можно выключить или перевести в режим ожидания при помощи пульта ДУ телевизора или других подключенных устройств с поддержкой HDMI CEC.

- **[Упр. аудиосистемой]** : Включение и выключение функции управления звуком.

При включении следуйте инструкциям на экране телевизора, чтобы правильно установить соответствие подключенных устройств к аудиоразъемам домашнего кинотеатра. Домашний

кинотеатр автоматически переключается на источник аудиосигнала подключенного устройства.

- **[Отобр. аудиовх.]** : Обновление установки соответствия аудиовходов при подключении новых устройств.

5 Для подтверждения нажмите **ОК**.

### Примечание

- Подключенные устройства должны быть подключены через HDMI и включены.

## Изменение предпочтительных настроек

1 Нажмите кнопку  (**Основное меню**).

2 Выберите **[Настройка]**, затем нажмите **ОК**.

3 Выберите **[Предпочт.]**, затем нажмите **ОК**.

4 Выберите и установите указанные ниже настройки.

- **[Язык меню]** : выбор языка экранного меню.
- **[Аудио]** : выбор языка аудио для видео.
- **[Субтит.]** : Выбор языка субтитров для видео.
- **[Меню диска]** : выбор языка меню для видеодисков.
- **[Огр-ние просм.]** : Ограничение доступа к дискам, которые записаны с ограничениями на просмотр. Для воспроизведения всех дисков независимо от ограничений на просмотр выберите уровень "8".
- **[Экран. заст-ка]** : Включение и отключение режима экранной заставки. Если включен этот режим, по истечении 10 минут бездействия (например, в режиме паузы или остановки) включается экранная заставка.


- **[Автосдвиг субтитров]** : Включение и выключение сдвига субтитров. При включении эта функция автоматически регулирует положение субтитров относительно экрана.
- **[Изменить пароль]** : Установка или изменение PIN-кода для воспроизведения дисков с ограничениями на просмотр. Если PIN-код отсутствует или утерян, введите цифры "0000".
- **[Дисплей панели]** : Изменение яркости индикаторной панели.
- **[Автомат. откл.]** : Включение и отключение автоматического перехода в режим ожидания. Если эта функция включена, домашний кинотеатр переключается в режим ожидания по истечении 30 бездействия (например, в режиме паузы или остановке).
- **[VCD PBC]** : Отображение или пропуск меню содержимого дисков VCD и SVCD.
- **[Таймер отключ.]** : Установка таймера отключения (по истечении определенного времени домашний кинотеатр переходит в режим ожидания).

5 Для подтверждения нажмите **ОК**.

#### Примечание

- Если предпочитаемый язык диска недоступен, можно выбрать **[Другое]** из списка и ввести 4-значный цифровой код языка, указанный в конце этого руководства пользователя.
- При выборе недоступного языка домашний кинотеатр использует язык, установленный по умолчанию.

## Изменение дополнительных настроек

- 1 Нажмите кнопку  (**Основное меню**).
- 2 Выберите **[Настройка]**, затем нажмите **ОК**.
- 3 Выберите **[Доп.]**, затем нажмите **ОК**.
- 4 Выберите и установите указанные ниже настройки.
  - **[Защита BD-Live]** : Ограничение или предоставление доступа к BD-Live.
  - **[Обновление ПО]** : Выбор источника обновления: сеть или запоминающее USB-устройство.
  - **[Очистить память]** : Очистка локальной памяти, удаление ранее загруженных файлов BD-Live. При использовании запоминающего USB-устройства имя папки местного хранилища — "BUDA".
  - **[Код DivX® VOD]** : Отображение регистрационного кода DivX VOD домашнего кинотеатра.
  - **[Инф. о версии]** : Отображение версии ПО домашнего кинотеатра.
  - **[Вос. настр. по умолчанию]** : Восстановление заводских параметров домашнего кинотеатра, установленных по умолчанию.

5 Для подтверждения нажмите **ОК**.


#### Примечание

- Для коммерческих дисков Blu-ray невозможно ограничить интернет-доступ.
- Перед приобретением видеоматериалов в формате DivX и их воспроизведением на домашнем кинотеатре зарегистрируйте домашний кинотеатр на веб-сайте [www.divx.com](http://www.divx.com), используя код DivX VOD.
- Для настроек ограничения на просмотр установить значения по умолчанию невозможно.


## 6 Обновление программного обеспечения

Для проверки наличия обновлений сравните текущую версию ПО домашнего кинотеатра с последней версией ПО (при наличии) на веб-сайте Philips.


### Проверка версии ПО

- 1 Нажмите кнопку  (**Основное меню**).
- 2 Выберите **[Настройка]**, затем нажмите **ОК**.
- 3 Выберите **[Доп.] > [Инф. о версии]**, затем нажмите **ОК**.  
↳ Отобразится версия программного обеспечения.


### Обновление ПО через Интернет

- 1 Установите сетевое подключение (см. 'Подключение к сети Интернет' на стр. 11).
- 2 Нажмите  (**Основное меню**) и выберите **[Настройка]**.
- 3 Выберите **[Доп.] > [Обновление ПО] > [Сеть]**.  
↳ При обнаружении обновлений отобразится сообщение с запросом начать или отменить установку обновления.
- 4 Чтобы подтвердить установку обновления, следуйте инструкциям на экране телевизора.  
↳ По завершении обновления домашний кинотеатр автоматически выключится и перезапустится.
  - Если этого не произошло, отключите шнур питания на несколько секунд, затем снова подключите.

### Примечание

- Если домашнему кинотеатру не удается подключиться к серверу Philips, нажмите  (**Основное меню**), и выберите **[Настройка] > [Сеть] > [Инсталляция сети]**, чтобы настроить сеть.


### Обновление ПО с USB-устройства

- 1 Проверьте наличие последней версии на веб-сайте [www.philips.com/support](http://www.philips.com/support).
  - Найдите необходимую модель и нажмите "ПО и драйверы".
- 2 Создайте папку под названием "UPG" в корневом каталоге запоминающего устройства USB.
- 3 Загрузите программное обеспечение в папку "UPG" на запоминающем устройстве USB.
- 4 Разархивируйте программное обеспечение в папку "UPG".
- 5 Подключите устройство USB к домашнему кинотеатру.
- 6 Нажмите  (**Основное меню**) и выберите **[Настройка]**.
- 7 Выберите **[Доп.] > [Обновление ПО] > [USB]**.
- 8 Чтобы подтвердить установку обновления, следуйте инструкциям на экране телевизора.  
↳ По завершении обновления домашний кинотеатр автоматически выключится и перезапустится.
  - Если этого не произошло, отключите шнур питания на несколько секунд, затем снова подключите.

### Внимание

- Не отключайте питание и не извлекайте запоминающее устройство USB во время обновления ПО, так как это может привести к повреждению домашнего кинотеатра.

## Обновление электронного руководства пользователя

- 1 Проверьте текущую версию электронного руководства пользователя, установленного на домашнем кинотеатре (см. 'Проверка версии ПО' на стр. 25).
- 2 Подсоедините запоминающее устройство USB к ПК.
- 3 Запустив обозреватель, перейдите на веб-сайт [www.philips.com/support](http://www.philips.com/support) и найдите там вашу модель.
- 4 Выберите пункт "Программное обеспечение и драйверы" на левой панели и найдите "Электронное руководство пользователя". Электронное руководство пользователя сжато в архивный ZIP-файл.
- 5 Если на веб-сайте поддержки Philips имеется файл \*.zip, который содержит более позднюю версию руководства, чем файл, установленный на домашнем кинотеатре, загрузите этот архив в корневой каталог запоминающего устройства USB.
- 6 Разархивируйте загруженный файл в корневой каталог запоминающего устройства USB.
  - ↳ Файл с именем "HTSxxxxeDFU.zip" будет извлечен в папку "\UPG" на запоминающем устройстве USB; "xxxx" означает номер модели домашнего кинотеатра.
- 7 Отключите запоминающее устройство USB от ПК и подключите его к домашнему кинотеатру.
- 8 Нажмите  (Основное меню).
  - Убедитесь, что отделение для дисков домашнего кинотеатра не содержит дисков и закрыто.
- 9 Нажмите [3], [3], [8] на пульте ДУ.
  - ↳ Начнется обновление ПО. По завершении обновления домашний кинотеатр автоматически выключится и перезапустится.
- 10 По завершении процесса отключите запоминающее устройство USB от домашнего кинотеатра.



### Внимание

- Не выключайте питание и не отсоединяйте запоминающее устройство USB во время обновления.
- Если в ходе обновления произойдет сброс питания, не отключайте от домашнего кинотеатра флэш-диск USB. Домашний кинотеатр возобновит процедуру обновления, как только питание будет восстановлено.
- Если во время обновления возникнет ошибка, повторите процедуру. Если ошибка повторится, обратитесь в центр поддержки потребителей Philips.

# 7 Характеристики изделия

## Примечание

- Характеристики и дизайн могут быть изменены без предварительного уведомления.

### Код региона

Поддерживаемые регионы указаны на табличке, расположенной на нижней или задней панели домашнего кинотеатра

Страна	DVD	BD
Европа, Великобритания		
Азиатско-тихоокеанский регион, Тайвань, Корея		
Латинская Америка		
Австралия, Новая Зеландия		
Россия, Индия		
Китай		

### Поддерживаемые медианосители

- AVCHD, BD-RE, BD (видео), DVD (видео), DVD+R/+RW, DVD-R/-RW, DVD+R/-R DL, CD-R/CD-RW, CD (аудио), CD/SVCD (видео), CD (изображения), MP3-CD, WMA-CD, DivX (Ultra)-CD, запоминающее USB-устройство.

### Формат файлов

- Аудиоформаты: .mp3, .wma, .mka
- Видеоформаты: .avi, .asf, .divx, .mkv, .mpg, .mpeg, .wmv
- Изображения: .jpg, .gif, .png
- **Усилитель**
- Общая выходная мощность: 500 Вт (среднеквадратичная), 10% THD

- Частотный отклик: 40 Гц - 20 кГц /  $\pm 3$  дБ
- Отношение сигнал/шум:  $> 65$  дБ (CCIR)/(средневзвешенное)
- Входная чувствительность:
  - AUX: 1500 мВ
  - MP3 LINK: 750 мВ

### Видео

- Система сигнала: PAL/NTSC
- Компонентный видеовыход: 480i/576i, 480p/576p, 720p, 1080i
- Выход HDMI: 480i/576i, 480p/576p, 720p, 1080i, 1080p, 1080p24

### Аудио

- Цифровой аудиовход S/PDIF:
  - Коаксиальный: IEC 60958-3
  - Оптический: TOSLINK
- Частота дискретизации:
  - MP3: 32 кГц; 44,1 кГц; 48 кГц
  - WMA: 44,1 кГц, 48 кГц
- Постоянный битрейт:
  - MP3: 112–320 кбит/с
  - WMA: 48 Кбит/с – 192 кбит/с

### Радио

- Частотный диапазон:
- Европа/Китай: FM 87,5–108 МГц (50 кГц)
- АТР/Россия/Латинская Америка/Индия: FM 87,5-108 МГц (50/100 кГц)
- Отношение сигнал/шум: FM 55 дБ
- Частотный отклик: FM 60 Гц-12,5 кГц /  $\pm 3$  дБ

### USB

- Совместимость: высокоскоростной интерфейс USB (2.0)
- Поддержка класса: UMS (класс запоминающих устройств USB)
- Файловая система: NTFS, FAT16, FAT32
- Максимальный поддерживаемый объем памяти:  $< 160$  Гб.

### Основное устройство

- Источник питания:
  - Европа/Россия/Китай/Индия: 220-240 В,  $\sim 50$  Гц
  - Азиатско-Тихоокеанский регион/Латинская Америка: 110-127 В/220-240 В;  $\sim 50-60$  Гц (переключение напряжения)

- Энергопотребление: 115 Вт
- Энергопотребление в режиме ожидания: < 0,22 Вт
- Центральный динамик
  - Сопротивление динамиков: 4 Ом
  - Драйвер динамика: 2 x 64 мм (2,5") полный диапазон
  - Частотный отклик: 150 Гц - 20 кГц
- Фронтальные/тыловые динамики:
  - Сопротивление динамиков: 6 Ом
  - Драйверы динамика: 4 x 64 мм (2,5") полный диапазон
  - Частотный отклик: 150 Гц - 20 кГц
- Размеры (ШxВxГ): 955 x 155 x 96 мм
- Вес: 6,4 кг

#### Сабвуфер

- Сопротивление: 4 Ом
- Драйвер динамика: 165 мм (6,5") НЧ-динамик
- Частотный отклик: 20 Гц-150 Гц
- Размеры (ШxВxГ): 196 x 397 x 342 (мм)
- Вес: 6,03 кг

#### Крепление на стене

- Размеры (ШxВxГ): 682 x 108 x 17 (мм)
- Вес: 1,3 кг

#### Характеристики лазера

- Тип лазера: InGaN/AlGaIn (BD), InGaAlP (DVD), AlGaAs (CD)
- Типичная длина волны: 405 нм (BD), 660 нм (DVD), 783 нм (CD)
- Выходная мощность (макс. потребление): 20 мВт (BD), 130 мВт (DVD), 160 мВт (CD)

## 8 Устранение неполадок



### Предупреждение

- Риск поражения электрическим током. Запрещается снимать корпус домашнего кинотеатра.

Для сохранения действия условий гарантии запрещается самостоятельно ремонтировать домашний кинотеатр.

При возникновении неполадок во время эксплуатации изделия проверьте следующие пункты, прежде чем обращаться в сервисную службу. Если проблему решить не удалось, зарегистрируйте изделие и обратитесь в службу поддержки на веб-сайте [www.philips.com/welcome](http://www.philips.com/welcome).

При обращении в Philips вам потребуется назвать модель и серийный номер изделия. Серийный номер и номер модели указаны на задней панели домашнего кинотеатра. Укажите эти номера здесь:

Номер модели \_\_\_\_\_

Серийный номер \_\_\_\_\_

### Основное устройство

**Не работают кнопки домашнего кинотеатра.**

- Отключите домашний кинотеатр от электросети на несколько минут и снова подключите.

### Изображение

**Нет изображения.**

- Убедитесь, что телевизор настроен на соответствующий источник для домашнего кинотеатра.

**Нет изображения при подключении через HDMI.**

- Измените видеопараметры HDMI или подождите 15 секунд до автоматического восстановления.
- Проверьте исправность кабеля HDMI. Замените кабель HDMI.

Отсутствует изображение при использовании компонентного подключения (Y Pb Pr).

- Если для подключения HDMI выбран параметр [Авто] или [1080p/24Hz], при использовании компонентного подключения изображение будет отсутствовать. Измените параметр для подключения HDMI или не используйте подключение HDMI.

Отсутствует видеосигнал высокого разрешения на телевизоре.

- Убедитесь, что на диске содержится видео высокого разрешения.
- Убедитесь, что телевизор поддерживает видео высокого разрешения.

## Звук

Нет звука.

- Проверьте подключение аудиокабелей и выберите соответствующий источник звука (например, **SOURCE / AUDIO SOURCE**) для устройства, с которого необходимо запустить воспроизведение.

Нет звука при соединении HDMI.

- Звук будет отсутствовать, если подключенное устройство не поддерживает стандарты HDCP (High-bandwidth Digital Content Protection) или DVI. Используйте аналоговое или цифровое аудиоподключение.
- Убедитесь, что параметр [Аудио HDMI] включен.


При просмотре телепередач отсутствует звук.

- Подключите аудиокабель к аудиовходу домашнего кинотеатра и к аудиовыходу телевизора, а затем последовательно нажимайте кнопку **SOURCE / AUDIO SOURCE**, чтобы выбрать соответствующий источник звука.

Звук искажен, или присутствует эхо.

- Если звук воспроизводится с помощью домашнего кинотеатра, убедитесь, что звук на телевизоре выключен или установлен минимальный уровень громкости.

Аудиопоток не синхронизован с видеорядом.

- 1) Нажмите **MISOUND SETTINGS /**  (Параметры звука). 2) Повторно нажимайте Кнопки перемещения (влево/вправо) до отображения **AUDIO SYNC**, затем нажмите **OK**. 3) Нажимайте Кнопки перемещения (вверх/вниз), чтобы синхронизировать аудиопоток с видеорядом.

## Воспроизведение


Не удается воспроизвести диск.

- Очистите диск.
- Убедитесь, что домашний кинотеатр поддерживает формат диска (см. 'Характеристики изделия' на стр. 27).
- Убедитесь, что домашний кинотеатр поддерживает региональный код диска.
- Если используется диск DVD±RW или DVD±R, убедитесь, что диск финализирован.

Не удалось воспроизвести файлы DivX.

- Убедитесь, что файл DivX закодирован в соответствии с профилем домашнего кинотеатра с помощью устройства кодирования DivX.
- Убедитесь, что видеофайл DivX не поврежден.

Субтитры DivX не воспроизводятся должным образом.

- Убедитесь, что названия файла субтитров и файла фильма совпадают.
- Выберите соответствующий набор символов. 1) Нажмите **≡OPTIONS /**  (Опции). 2) Нажмите [Набор символов]. 3) Выберите поддерживаемый набор символов. 4) Нажмите **OK**.

Не удалось прочитать содержимое запоминающего USB-устройства.

- Убедитесь, что формат запоминающего USB-устройства поддерживается домашним кинотеатром (см. 'Характеристики изделия' на стр. 27).
- Убедитесь, что устройство USB отформатировано с помощью файловой системы, поддерживаемой данным домашним кинотеатром.

На экране телевизора отображается значок “Недоступно” или “х”.

- Действие не может быть выполнено.

**Функция EasyLink не работает.**

- Убедитесь, что домашний кинотеатр подключен к телевизору Philips с функцией EasyLink и что функция EasyLink включена.

**Включение домашнего кинотеатра при включении телевизора не требуется.**

- Это правильная работа устройства Philips EasyLink (HDMI-CEC). Чтобы домашний кинотеатр работал независимо, отключите функцию EasyLink.

**Нет доступа к функциям BD-Live.**

- Проверьте подключение к сети (см. ‘Подключение к сети Интернет’ на стр. 11) или убедитесь, что сеть настроена (см. ‘Настройка сети’ на стр. 11).
- Очистите память (см. ‘Изменение дополнительных настроек’ на стр. 24).
- Убедитесь, что функция BD-Live поддерживается диском Blu-ray.

**Видеоматериалы (фильмы, фотографии, видеоклипы и т.п.) с iPod/iPhone не отображаются на телевизоре.**

- Просмотр фото и видео не поддерживается устройством. Видео и фото можно просматривать только непосредственно на iPod/iPhone.

**Изображения с iPod/iPhone не отображаются на экране телевизора.**

- Подключите желтый композитный кабель док-станции к телевизору.
- Переключите телевизор на источник **AV/VIDEO** (соответствующий желтому композитному кабелю).
- Нажмите **PLAY** на iPod или iPhone для запуска слайд-шоу.

**При воспроизведении музыки с устройства iPod или iPhone через док-станцию прерывается звук.**

- Убедитесь, что на устройстве iPod или iPhone установлена последняя версия встроенной программы. Дополнительную информацию см. на веб-сайте поддержки iPod или iPhone.

**3D-видео отображается в режиме 2D.**

- Убедитесь, что домашний кинотеатр подключен к 3D-телевизору через разъем HDMI.
- Убедитесь, что фильм записан на диск Blu-ray 3D.
- Убедитесь, что параметр **[Видео Blu-ray 3D]** включен. (см. ‘Изменение параметров видео’ на стр. 21)

**На экране телевизора отсутствует изображение.**

- Убедитесь, что кинотеатр подключен к телевизору через HDMI.
- Переключите телевизор на правильный источник HDMI.



## 9 Указатель

---

<b>З</b>	
3D-видео	15

---

<b>В</b>	
BD-Live	
доступ	15
установка	11
Bonus View	15

---

<b>Д</b>	
DivX	
набор символов	16

---

<b>Е</b>	
EasyLink	
настройки	20, 23

---

<b>Н</b>	
HDMI CEC (см. Easylink)	20

---

<b>И</b>	
iPod	
воспроизведение	19
слайд-шоу	20

---

<b>М</b>	
MP3	
воспроизведение	19

---

<b>Н</b>	
Net TV	18

---

<b>U</b>	
USB	
воспроизведение	16
обновление ПО	25

---

---

<b>И</b>	
изменение настроек	21
изображение	
повернуть	17
слайд-шоу	18, 17
устранение неисправностей	28
функции	17
Интернет	
BD-Live	15
подключение	11

---

<b>З</b>	
запись	16
запуск воспроизведения одним нажатием	20, 23
звук	
автонастройка громкости	13
высокие и низкие частоты	13
объемный звук	13
режим	13
устранение неисправностей	29

---

<b>Р</b>	
радио	
воспроизведение	18
настройка радио	18
программирование	18
раздел	16
разъемы	8

---

<b>В</b>	
видео	
синхронизация с аудиопотоком	14
функции	16
включение режима ожидания одним нажатием	20, 23
воспроизведение	
2D-видео	16
3D-видео	15
MP3-плеер	19
диск	14
запоминающее USB-устройство	16
радио	18
устранение неисправностей	29
функции	14

---

---

<b>Д</b>	
диск	
воспроизведение	14
поддерживаемые форматы дисков	27

---

<b>Ф</b>	
форматы файлов	27

---

<b>Х</b>	
характеристики изделия	27

---

<b>А</b>	
аудио	
подключение	10
синхронизация с видеорядом	14
язык	23

---

<b>Я</b>	
язык	
аудио	16, 23
меню диска	23
субтитры	16, 23
экранное меню	23

---

<b>У</b>	
управление аудиосистемой	20
усилитель	27
устранение неисправностей	28
утилизация отслужившего изделия	3
уход	3

---

<b>К</b>	
картинка в картинке	
2-й язык аудио	15
2-й язык субтитров	15
включение	15
код региона	27
контактная информация	28

---

<b>О</b>	
Обзор	
Net TV	18
обзор	
основное устройство	4
пульт ДУ	5
разъемы	8

---

обслуживание устройства	3
отображение аудиовходов	20, 23

---

<b>Т</b>	
телевизор	
аудиосигнал с телевизора	10, 19
подключение	9
техника безопасности	2

---

<b>С</b>	
сдвиг субтитров	16, 23
сеть	
установка	11
слайд-шоу	
анимация	17
воспроизведение музыкального	
слайд-шоу	18
воспроизведение с устройств	
iPod/iPhone	20
продолжительность	17
субтитры	
язык	16, 23

---

<b>П</b>	
параметры	
EasyLink	23
ограничение на просмотр	23
пользовательские настройки	23
пароль (PIN-код)	23
переработка	3
поворот изображений	17
повтор	16, 14
подключение	
аудиосигнал с телевизора	10, 19
гид	8
другие устройства	10
телевизор	9
поиск видео с помощью указания	
времени	16
программное обеспечение	
версия	25
обновление	25
пульт ДУ	5

---