

Краткое руководство пользователя
Жылдам бастау нұсқаулығы

Contents



Русский 1

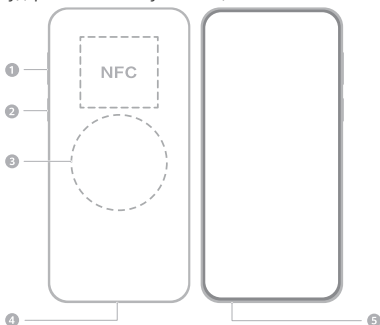
Қазақ тілі..... 11

Вкладыш к краткому руководству пользователя


Знакомство с устройством

Перед использованием устройства познакомьтесь с основными операциями.

- Чтобы включить устройство, нажмите и удерживайте кнопку питания, пока не включится экран устройства.
- Чтобы выключить устройство, нажмите и удерживайте кнопку питания, затем нажмите .
- Чтобы перезагрузить устройство, нажмите и удерживайте кнопку питания, затем нажмите .



1	Кнопка регулировки громкости	2	Кнопка питания/ датчик отпечатков пальцев
3	Область беспроводной зарядки	4	Порт USB Type-C/ разъем для цифровых наушников
5	Слот для установки карты		

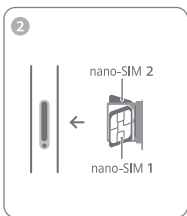
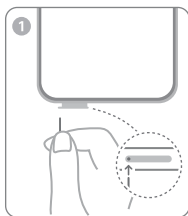
-  Держите устройство рядом с другим устройством или объектом, чтобы области датчиков NFC соприкасались при использовании функции NFC.
- Порт USB Type-C этого устройства поддерживает только вывод аудио в цифровом формате. Используйте цифровые аудиоустройства или цифро-аналоговые аудиоустройства.

Начало работы

- ⚠ Не поцарапайте себя или устройство, используя инструмент для извлечения карт.
- Храните инструмент для извлечения карт в недоступном для детей месте.
- Не устанавливайте обрезанные или измененные вручную SIM-карты на вашем устройстве. Они не будут распознаны и могут повредить слот для установки карт.
- Если ваша SIM-карта не подходит к вашему устройству, обратитесь к оператору для ее замены.


Подготовьте устройство к работе, следуя инструкциям на нижеприведенных рисунках. Используйте инструмент для извлечения карт, входящий в комплект поставки.

Убедитесь, что карта корректно установлена в слоте, ее скошенный уголок занял корректное положение.



Управление SIM-картами

Назначьте SIM-карту для мобильной передачи данных и SIM-карту для вызовов по умолчанию.

-  Сервисы мобильной сети должны поддерживаться сетью оператора, и должны быть подключены соответствующие услуги. Обратитесь к вашему оператору для активации сервисов мобильной сети.
- Некоторые из вышеописанных функций могут быть недоступны в определенных местах из-за помех в работе сети.
- Если информация в данном руководстве не соответствует приведенной на официальном веб-сайте, информация на веб-сайте будет иметь преимущественное значение.

Дополнительная информация

Справочную информацию о работе устройства можно найти в следующих источниках:

- Откройте <https://consumer.huawei.com/en>, чтобы посмотреть данные устройства, вопросы и ответы и другую полезную информацию.
- На веб-странице <https://consumer.huawei.com/en/support> можно найти актуальную контактную информацию в вашей стране или регионе.
- Перейдите в раздел **Настройки** и введите следующие ключевые слова для поиска соответствующей информации. Пример: **Правовая информация, Сведения о безопасности, Логотипы сертификатов.**

Руководство по технике безопасности



[Внимание!] Перед использованием устройства внимательно прочтите инструкции по технике безопасности и надлежащей утилизации вашего устройства.

Безопасная эксплуатация



- Во избежание повреждения органов слуха не слушайте музыку на высокой громкости в течение длительного времени.
- Использование несовместимого или несертифицированного адаптера питания, зарядного устройства или аккумуляторной батареи может привести к повреждению устройства, сокращению его срока службы, возгоранию, взрыву и прочим опасным последствиям.
- Подходящая температура работы составляет от 0°C до 35°C. Подходящая температура хранения составляет от -20°C до +45°C. При слишком высокой или слишком низкой температуре устройство может работать некорректно.
- Согласно рекомендациям производителей кардиостимуляторов, во избежание помех минимальное расстояние между беспроводным устройством и кардиостимулятором должно составлять 15 см. При использовании кардиостимулятора держите устройство с противоположной от кардиостимулятора стороны и не храните устройство в нагрудном кармане.
- Не допускайте чрезмерного перегрева устройства и аккумуляторной батареи и попадания на них прямых солнечных лучей. Не размещайте устройство и аккумуляторную батарею вблизи источников тепла, например рядом с микроволновой печью, духовым шкафом или радиатором.
- Соблюдайте местные законы и правила во время эксплуатации устройства. Во избежание ДТП не используйте ваше беспроводное устройство во время вождения.

- Во время полета или в зоне посадки в самолет следуйте инструкциям по использованию мобильных устройств. Использование беспроводного устройства во время полета может повлиять на работу бортового оборудования и нарушить работу сети беспроводной связи. Кроме того, это может быть противозаконно.
- Чтобы не допустить повреждения элементов внутренней электрической цепи устройства или зарядного устройства, не используйте их в пыльных, влажных или грязных помещениях либо вблизи источника электромагнитного излучения.
- Штепсельная вилка используется как устройство отключения оборудования от сети электропитания. Для оборудования, подключаемого к сети электропитания, должен быть обеспечен беспрепятственный доступ к штепсельной розетке. Используйте утвержденные адаптеры питания и зарядные устройства.
- Когда зарядное устройство не используется, отключайте его от сети электропитания и данного устройства.
- Нельзя использовать устройство в местах хранения горючих и взрывчатых материалов (например, на заправочных станциях, топливных хранилищах или химических предприятиях) или хранить и транспортировать устройство вместе с взрывчатыми материалами. Использование устройства в указанных условиях повышает риск взрыва или возгорания.
- Не допускайте взаимодействия батареи с огнем, а также не разбирайте, не изменяйте, не бросайте и не сжимайте батарею. Не пытайтесь поместить внутрь батареи посторонние предметы, не погружайте батарею в воду или другие жидкости, не подвергайте батарею давлению или другому внешнему физическому воздействию, поскольку эти действия могут привести к протечке, перегреву, возгоранию или взрыву батареи.
- Утилизируйте устройство, аккумуляторную батарею и аксессуары в соответствии с местными законами и положениями. Не утилизируйте устройство, аккумуляторную батарею и аксессуары вместе с обычными бытовыми отходами. Неправильное использование аккумуляторной батареи может

привести к возгоранию, взрыву и другим опасным последствиям.

- В устройстве установлена встроенная батарея. Не пытайтесь заменить батарею самостоятельно. Самостоятельная замена батареи может привести к некорректной работе устройства или повреждению батареи. В целях личной безопасности и обеспечения корректной работы устройства производите замену батареи в авторизованном сервисном центре Huawei.
- По вопросу безопасного взаимодействия данного устройства с медицинским оборудованием обратитесь к вашему лечащему врачу или производителю оборудования.
- Соблюдайте правила, принятые в больницах и медицинских учреждениях.
- Выключайте устройство в местах с потенциально взрывоопасной средой и строго соблюдайте все указания и инструкции.
- Убедитесь, что адаптер питания отвечает требованиям стандарта IEC/EN 62368-1, прошел испытания и сертификацию в соответствии с национальными или региональными стандартами.
- Ваше устройство соответствует уровням водо- и пыленепроницаемости IP68 и IP69 по стандарту IEC 60529.
- Порт USB Type-C может обеспечить питание мощностью 5 В постоянного тока и 1 А либо 9 В постоянного тока и 2 А для другого оборудования. Фактическая мощность зарядки зависит от возможностей и состояния подключенного устройства.

Инструкции по утилизации



Этот символ на устройстве, батарее, инструкции или упаковке означает, что само устройство и его батарея по истечении срока службы должны быть утилизированы в специальных пунктах приема, учрежденных городской администрацией. Так будут соблюдены правила утилизации электронных и электрических устройств, а также принципы

бережного отношения к ресурсам и защиты здоровья человека и окружающей среды.

Для получения более подробной информации обращайтесь в местную городскую администрацию, службу уничтожения бытовых отходов или магазин розничной торговли, в котором было приобретено устройство, либо посетите веб-сайт

<https://consumer.huawei.com/en/>.

Уведомления

Товарные знаки

LTE является товарным знаком Европейского института телекоммуникационных стандартов (ETSI).

Словесный знак и логотип *Bluetooth*[®] являются зарегистрированными товарными знаками *Bluetooth SIG, Inc.* и используются компанией Huawei Technologies Co., Ltd. в рамках лицензии. Huawei Device Co., Ltd. является аффилированным лицом Huawei Technologies Co., Ltd.

Wi-Fi[®], логотип Wi-Fi CERTIFIED и логотип Wi-Fi являются товарными знаками альянса Wi-Fi Alliance.

Copyright © Huawei Device Co., Ltd., 2026. Все права защищены.

ВСЕ ИЗОБРАЖЕНИЯ В ДАННОМ РУКОВОДСТВЕ, ВКЛЮЧАЯ ЦВЕТ И РАЗМЕР УСТРОЙСТВА, А ТАКЖЕ ИЗОБРАЖЕНИЯ НА ЭКРАНЕ, ПРИВЕДЕНЫ ДЛЯ СПРАВКИ. ПРИОБРЕТЕННОЕ УСТРОЙСТВО МОЖЕТ ОТЛИЧАТЬСЯ ОТ ИЗОБРАЖЕННОГО В ДАННОМ РУКОВОДСТВЕ. ПОЛОЖЕНИЯ НАСТОЯЩЕГО РУКОВОДСТВА НЕ ПОДРАЗУМЕВАЮТ НИКАКИХ ГАРАНТИЙ, ЯВНЫХ ИЛИ НЕЯВНЫХ.

Политика конфиденциальности

Меры, принимаемые компанией для защиты вашей личной информации, описаны в политике конфиденциальности, опубликованной на сайте <https://consumer.huawei.com/privacy-policy>.

Последние обновления и адрес эл. почты по странам или регионам представлены на сайте:



<https://consumer.huawei.com/en/support/>

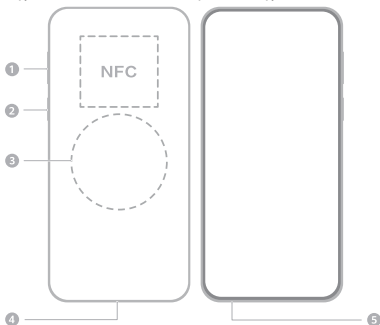
Официальный сайт: <https://consumer.huawei.com/kz/>




Құрылғыңызды біліңіз

Құрылғыны пайдалану алдында негізгі жұмыстарымен таныс болыңыз.

- Құрылғының қуатын қосу үшін экран қосылғанша қуат түймесін басып тұрыңыз.
- Құрылғының қуатын өшіру үшін қуат түймесін басып тұрыңыз, одан кейін  түймесін түртіңіз.
- Құрылғыны қайта қосу үшін қуат түймесін басып тұрыңыз, одан кейін  түймесін түртіңіз.



1	Дыбыс деңгейі түймешігі	2	Қуат түймесі/Саусақ ізі сенсоры
3	Сымсыз зарядтау аймағы	4	USB Type-C порты/сандық құлақсап ұясы
5	Карта ұясы		

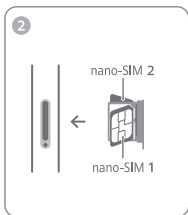
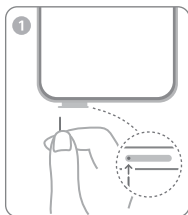
-  NFC функциясын пайдаланған кезде NFC анықтау аймақтары тиюі үшін құрылғыңызды басқа құрылғыға немесе нысанға жақын ұстаңыз.
- Бұл өнім тек USB Type-C порты арқылы сандық аудио шығысын қолдайды. Сандық аудио құрылғысын немесе сандық-аналогтық аудио құрылғысын пайдаланыңыз.

Жұмысты бастау

- ⚠ Шығару қадауын пайдалану кезінде құрылғыны сызып алмаңыз немесе өзіңізді жарақаттамаңыз.
- Кездейсоқ жұтылуын немесе жарақатты болдырмау үшін шығару қадауын балалардың қолы жетпейтін орында сақтаңыз.
- SIM карталарын қимаңыз немесе өзгертпеңіз, себебі олар анықталмай, карта науасына (ұясына) зақым келтіруі мүмкін.
- Егер SIM картаңыз құрылғыңызға сәйкес келмесе, операторыңызға хабарласыңыз.


Құрылғыны орнату үшін келесі суреттердегі нұсқауларды орындаңыз. Жинаққа кіретін шығару түйреуішін пайдаланыңыз.

Карта дұрыс тураланғанын және оның ойығы алдымен карта науасына салынғанына көз жеткізіңіз.



SIM картасын басқару

Әдепкі мобильді деректер картасын және қоңырау шалу картасын қажетінше таңдаңыз.

-  Мобильді желі қызметтері оператор желісінің қолдауын және қатысты қызметтердің орналастырылуын қажет етеді. Мобильді желі қызметтерін белсендіру үшін операторыңызға хабарласыңыз.
- Желі кедергісіне байланысты белгілі бір аумақтарда жоғарыда аталған мүмкіндіктердің кейбірі қолжетімсіз болуы мүмкін.
- Осы нұсқаулық ресми веб-сайттағы сипаттамамен сәйкес болмаса, соңғысы басымырақ болады.

Қосымша ақпарат үшін

Егер құрылғыны пайдалану кезінде мәселелер орын алса, келесі ресурстардан анықтама ала аласыз:

- Құрылғы ақпаратын, жиі қойылатын сұрақтарды және басқа ақпаратты көру үшін <https://consumer.huawei.com/en> сайтына кіріңіз.
- Еліңізге немесе ауданыңызға арналған ең соңғы байланыс ақпараты үшін <https://consumer.huawei.com/en/support> сайтына кіріңіз.
- **Баптаулар** тармағына өтіп, тиісті ақпаратты көру үшін іздеу ұяшығына мына кілтсөздерді енгізіңіз. Мысалы, **Құқықтық ақпарат**, **Қауіпсіздік ақпараты**, **Сертификаттау логотиптері**.

Қауіпсіздік туралы ақпарат



[Ескерту] Құрылғыны қауіпсіз және дұрыс пайдалануды қамтамасыз ету және дұрыс жою әдісін үйрену үшін құрылғыны пайдаланудан бұрын барлық қауіпсіздік туралы ақпаратты мұқият оқыңыз.

Әрекет және қауіпсіздік



- Есту қабілетінің ықтимал зақымдалуын болдырмау үшін жоғары дыбыс деңгейінде ұзақ уақыт бойы тыңдамаңыз.
- Мақұлданбаған немесе үйлеспейтін қуат адаптерін, зарядтағышты немесе батареяны пайдалану құрылғыңызды зақымдауы, жарамдылық мерзімін қысқартуы, өртке, жарылысқа немесе қауіптерге себеп болуы мүмкін.
- Мейлінше оңтайлы жұмыс температуралары 0°C — 35°C. Мейлінше оңтайлы сақтау температуралары – 20°C — +45°C. Айналаңыз тым ыстық немесе суық болса, құрылғы дұрыс жұмыс істемеуі мүмкін.
- Кардиостимуляторға кедергі келтіру ықтималын болдырмау үшін кардиостимулятор өндірушілер құрылғы мен кардиостимулятор арасында ең аз 15 см қашықтық сақталғанын ұсынады. Егер кардиостимулятор пайдаланылса, құрылғыны кардиостимулятордың қарама-қарсы жағында ұстаңыз және құрылғыны алдыңғы қалтаңызда тасымаңыз.
- Құрылғыны және батареяны қатты ыстық көзінен және тікелей күн сәулесінен алыс сақтаңыз. Оларды микротолқынды пештер, пештер немесе радиаторлар сияқты жылыту құрылғыларының үстіне қоймаңыз.
- Құрылғыны пайдаланған кезде жергілікті заңдар мен ережелерді орындаңыз. Апаттар қаупін азайту үшін көлік жүргізу барысында сымсыз құрылғыңызды пайдаланбаңыз.
- Ұшақта ұшқанда немесе ұшаққа отырмас бұрын құрылғыңызды тек берілген нұсқауларға сәйкес пайдаланыңыз. Ұшақта сымсыз құрылғыны пайдалану сымсыз желілерге кедергі жасауы

мүмкін, әуе кемесі жұмысына қауіп төндіреді немесе заңсыз болады.

- Құрылғының немесе зарядтағыштың ішкі тізбегіне зақым келтірмес үшін, құрылғыны шаңды, дымқыл немесе лас орында не магниттік өріске жақын пайдалануға болмайды.
- Қуат ашасы ажырату құрылғысы ретінде пайдаланылады. Ашалы жабдық үшін розетка оңай қол жететін болуы керек. Расталған қуат адаптерлері мен зарядтағыштарды пайдаланыңыз.
- Зарядтағышты пайдаланылмаған кезде электр розеткасынан және құрылғыдан ажыратыңыз.
- Құрылғыны жанғыш немесе жарылғыш заттар сақталған жерде (мысалы: жанармай құю бекеті, мұнай базасы немесе химиялық зауыт) пайдаланбаңыз, сақтамаңыз немесе тасымалдамаңыз. Құрылғыны осы орталарда пайдалану жарылу немесе өрт қаупін арттырады.
- Батареяны өрттен алыс ұстаңыз және оны бөлшектеуге, өзгертуге, лақтыруға немесе қысуға болмайды. Оған бөгде нысандарды салуға, оны суға немесе басқа сұйықтықтарға батыруға не оған сыртқы күш немесе қысым салуға болмайды, себебі бұл батареяның ағуына, қызып кетуге, тұтануға немесе жарылуға да себеп болуы мүмкін.
- Бұл құрылғыны, батареяны және керек-жарақтарды жергілікті ережелерге сәйкес жойыңыз. Оларды қалыпты тұрмыстық қоқыспен жоюға болмайды. Батареяны дұрыс пайдаланбау өртке, жарылысқа немесе басқа қауіптерге себеп болуы мүмкін.
- Бұл құрылғыда кірістірілген батарея бар. Батареяны өз бетіңізбен ауыстыруға әрекет етпеңіз. Әйтпесе, құрылғы дұрыс жұмыс істемеуі немесе ол батареяны зақымдауы мүмкін. Сіздің жеке қауіпсіздігіңіз үшін және құрылғыңыз дұрыс жұмыс істеуін қамтамасыз ету үшін Huawei өкілетті қызмет орталығына оны ауыстыру үшін хабарласуға кеңес беріледі.
- Құрылғыңызды пайдалануыңыз медициналық құрылғы жұмысына кедергі келтіретінін анықтау үшін дәрігерге және құрылғы өндірушісіне хабарласыңыз.

- Ауруханалар мен денсаулықты сақтау мекемелері орнатқан ережелерді немесе нормаларды ұстаныңыз.
- Жарылыс болуы мүмкін орта болып табылатын кез келген аумақта құрылғы қуатын өшіріңіз және барлық белгілер мен нұсқаулардың талаптарын орындаңыз.
- Қуат адаптері IEC/EN 62368-1 стандартына сәйкес екеніне және ұлттық немесе жергілікті стандарттарға сәйкес сыналғанына және мақұлданғанына көз жеткізіңіз.
- Құрылғы IP68 және IP69 (IEC 60529) талаптарына сәйкес.
- USB Type-C порты басқа жабдықтарға 5 В тұрақты ток/1 А және 9 В тұрақты ток/2 А қуатын бере алады. Зарядтау жабдығына байланысты нақты зарядтау қуаты өзгешеленуі мүмкін.

Қоқысқа лақтыру және қайта өңдеу туралы ақпарат



Өнімдегі, батареядағы, оқулықтағы немесе бумадағы таңба өнімдер мен батареяларды қызмет мерзімі соңында жергілікті органдар көрсеткен бөлек қоқыс жинау нүктелеріне апару керектігін білдіреді. Бұл таңба ЕЕЕ қоқысын құнды материалдарды сақтайтын және адам денсаулығы мен қоршаған ортаны қорғайтын жолмен өңделуін және қайта өңделуін қамтамасыз етеді.

Қосымша ақпарат алу үшін жергілікті әкімшілікке, сатушыға немесе тұрмыстық қоқысты жою қызметіне хабарласыңыз немесе <https://consumer.huawei.com/en/> веб-сайтына кіріңіз.

Заңды ескертпе

Сауда белгілері және рұқсаттар

LTE - ETSI компаниясының сауда белгісі.

Bluetooth[®] сөз белгісі мен логотиптері — *Bluetooth SIG, Inc.* меншігіндегі тіркелген сауда белгілері және осы белгілер Huawei Technologies Co., Ltd. компаниясының лицензиясы бойынша пайдаланылады. Huawei Device Co., Ltd. — Huawei Technologies Co., Ltd. филиалы. Wi-Fi[®], Wi-Fi CERTIFIED логотипі және Wi-Fi логотипі Wi-Fi Alliance компаниясының сауда белгілері болып табылады.

Авторлық құқық © 2026 Huawei Device Co., Ltd. Барлық құқықтары қорғалған.

БҰЛ НҰСҚАУЛЫҚТАҒЫ БАРЛЫҚ СУРЕТТЕР МЕН ИЛЛЮСТРАЦИЯЛАР, ОНЫҢ ІШІНДЕ БІРАҚ ШЕКТЕЛМЕГЕН ҚҰРЫЛҒЫ ТҮСІ, ӨЛШЕМІ ЖӘНЕ ДИСПЛЕЙ МАЗМҰНЫ ТЕК АНЫҚТАМА ҮШІН БЕРІЛГЕН. НАҚТЫ ҚҰРЫЛҒЫ ӨЗГЕШЕ БОЛУЫ МҮМКІН. БҰЛ НҰСҚАУЛЫҚТАҒЫ ЕШНӨРСЕ ТІКЕЛЕЙ НЕМЕСЕ ЖАНАМА ТҮРДЕ КЕПІЛДІККЕ КІРМЕЙДІ

Құпиялылық саясаты

Жеке ақпаратыңызды қалай қорғайтынымызды жақсы түсіну үшін <https://consumer.huawei.com/privacy-policy> бөліміндегі құпиялылық саясатты көріңіз.

Вкладыш к краткому руководству пользователя

- Изготовитель, адрес** Хуавэй Девайс Ко., Лтд. КНР, 523808, г. Дунгуань, Гуандун, Административное здание №2 .

(Huawei Device Company Limited, Administration Building No.2, Xincheng Road, Songshan Lake Zone, Dongguan, Guangdong, 523808, Китай)

Тел.: +86-755-28780808
- Наименование и местонахождение уполномоченного изготовителем лица (импортера — если партия) в соответствии с требованиями технических регламентов Таможенного союза** ООО «Техкомпания Хуавэй» 121614, г. Москва, ул. Крылатская, д. 17, корпус 2
- Информация для связи** CISSupport@huawei.com
+7 (495) 234-0686
- Торговая марка** HUAWEI
- Наименование и обозначение** Абонентский терминал HUAWEI модель SGT-LX9
- Назначение** Абонентский терминал HUAWEI модель SGT-LX9 — это терминальное оборудование для подключения к операторским сетям стандарта 2G,3G,4G для передачи речи и передачи данных, с поддержкой различных профилей подключения (Wi-Fi, Bluetooth и пр.)

7. Характеристики и параметры	<p>Размер: 161,85 мм (В) × 76 мм (Ш) × 7,95 мм (Г) Вес: около 219 г (с батареей) Экран: 6,75 дюйма Bluetooth: 6.0 Wi-Fi: 802.11 a/b/g/n/ac/ax/be, 2×2 MIMO, HE160</p>
8. Питание	<p>5750 мА*ч (типичное значение), 5620 мА*ч (номинальное значение) На выходе: 20 В/5 А (макс.), 15 В/3 А, 12 В/3 А, 11 В/6 А, 10 В/4 А, 9 В/3 А, 5 В/3 А</p>
9. Страна производства	Китай
10. Соответствует ТР ТС	<p>Устройство соответствует: ТР ТС 020/2011 «Электромагнитная совместимость технических средств»; ТР ЕАЭС 037/ 2016 «Об ограничении применения опасных веществ в изделиях электротехники и радиоэлектроники».</p> <p>Адаптер питания соответствует: ТР ТС 004/2011 «О безопасности низковольтного оборудования»; ТС 020/2011 «Электромагнитная совместимость технических средств»; ТР ЕАЭС 037/ 2016 «Об ограничении применения опасных веществ в изделиях электротехники и Радиоэлектроники».</p>

11. Правила и условия безопасной эксплуатации (использования)	Оборудование предназначено для использования в закрытых отапливаемых помещениях при температуре окружающего воздуха 0-35 град. С, и относительной влажности от 5% до 95%. Оборудование не нуждается в периодическом обслуживании в течение срока службы. Срок службы указан в эксплуатационных документах.
12. Правила и условия монтажа	Монтаж оборудования производится в соответствии с Кратким руководством пользователя, прилагаемом к данному оборудованию.
13. Правила и условия хранения	Оборудование должно храниться в закрытых помещениях, в заводской упаковке, при температуре окружающего воздуха от минус 20 до плюс 45 град. С, и относительной влажности от 5% до 95%. Срок хранения не превышает срок службы.
14. Правила и условия перевозки (транспортирования)	Перевозка и транспортировка оборудования допускается только в заводской упаковке, любыми видами транспорта, без ограничения расстояний.
15. Правила и условия реализации	Без ограничений
16. Правила и условия утилизации	По окончании срока службы оборудования, обратитесь к официальному дилеру для утилизации оборудования.
17. Правила и условия подключения к электрической сети и другим техническим средствам, пуска, регулирования и введения в эксплуатацию	Производится в соответствии с Кратким руководством пользователя, прилагаемом к данному оборудованию.

18. Сведения об ограничениях в использовании с учетом предназначения для работы в жилых, коммерческих и производственных зонах	Оборудование предназначено для использования в жилых, коммерческих и производственных зонах без воздействия опасных и вредных производственных факторов. Оборудование предназначено для круглосуточной непрерывной эксплуатации без постоянного присутствия обслуживающего персонала
19. Информация о мерах при неисправности оборудования	В случае обнаружения неисправности оборудования: — выключите оборудование (если оно включено), — отключите оборудование от электрической сети, — обратитесь в сервисный центр или к авторизованному дилеру для получения консультации или ремонта оборудования
20. Месяц и год изготовления и (или) информация о месте нанесения и способе определения года изготовления	Дата изготовления устройства указана на упаковке в формате ММ/ГГ (ММ-месяц, ГГ-год).
21. Комплектность	Абонентский терминал – 1 шт.; Адаптер питания – 1 шт.; Кабель USB Type-C – 1 шт.; Прозрачный чехол – 1 шт Инструмент для извлечения карт – 1 шт; Эксплуатационные документы. *Комплект поставки может отличаться в зависимости от страны или региона реализации.
22. Знак соответствия	